

1 Obiekt

most na rzece Bystrzycy

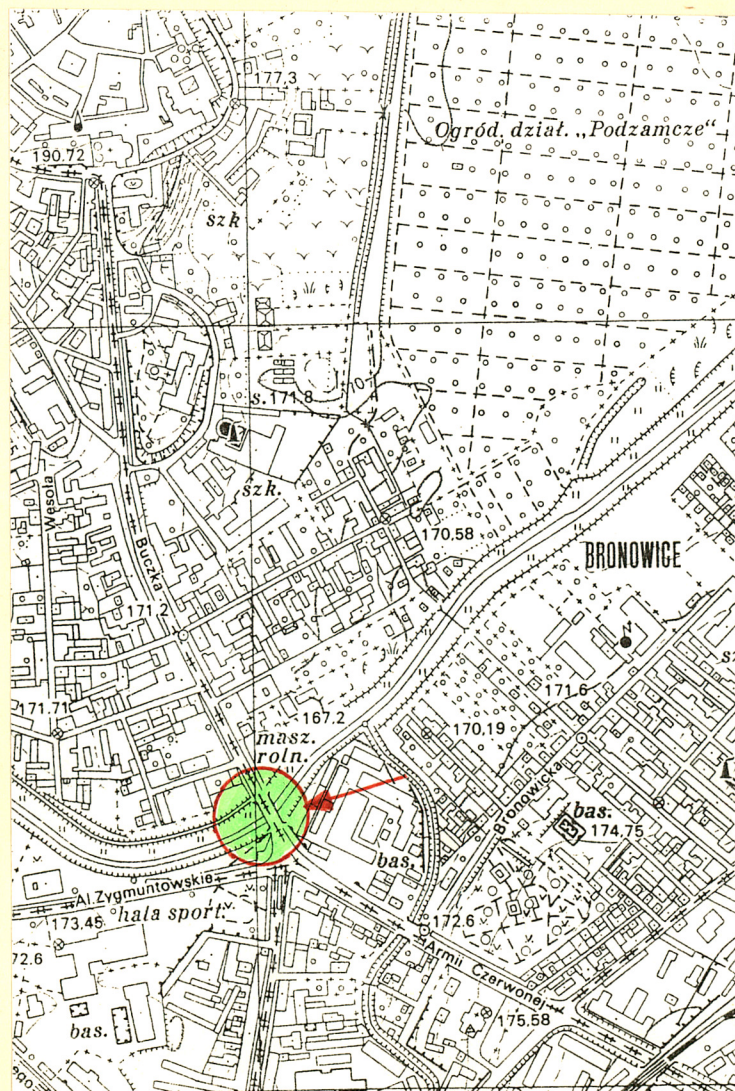
2 Czas powstania

1908 - 1909

3 Miejscowość

Lublin

11



4 Adres most w przedłużeniu ulicy
M. Buczka przy skrzyżowaniu
ulic: M. Buczka, Wł. Gomułki,
Armii Czerwonej, 1-go Maja,
Al. Zyguntowskich.

5 Przynależność administracyjna

województwo lubelskie

gmina

pow. miejski

6 Poprzednie nazwy miejscowości

7 Przynależność administracyjna
przed 1 VI 1975

województwo lubelskie

powiat

8 Właściciel i jego adres

Wojewódzka Dyrekcja Dróg
Miejskich
20 - 305 Lublin, ul. Składowa 24

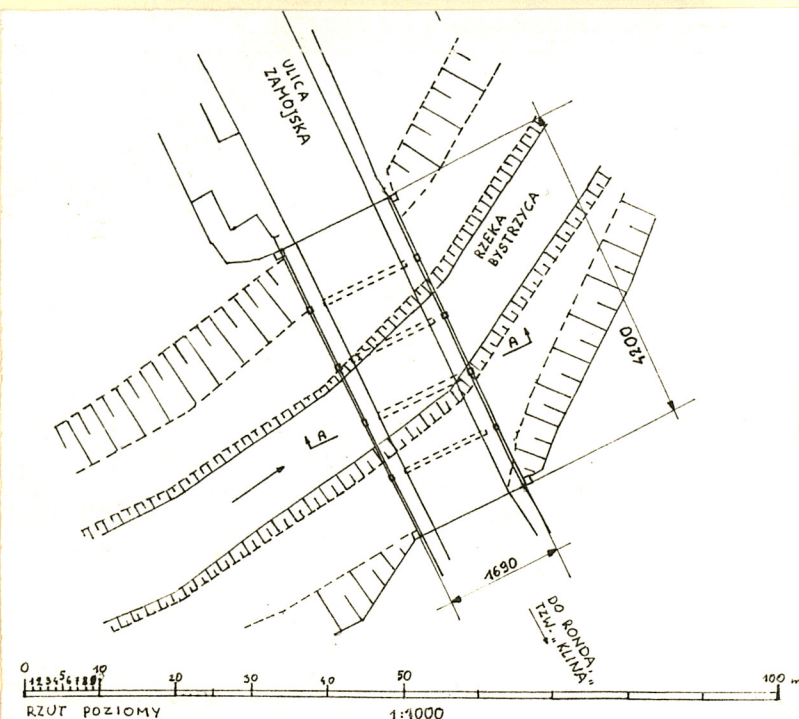
9 Użytkownik i jego adres

iw.

10 Rejestr zabytków

Nr A/956

data 1987-12-31



Most żelbetowy budowany od połowy 1908 do 13 maja 1909r. wg. projektu inż. Mariana Lutosławskiego z Warszawy, wzniesiony metodą francuskiego inżyniera F. Hennebique. Obudowa architektoniczna, neogotycka, zaprojektowana przez architekta Jana Heuricha, motywem maswerkowej balustrady nawiązywała do kościoła St. Severin w Paryżu. Balustrada pierwotnie posiadała sterczyny w kształcie szyszek oraz fiale z latarniami, umieszczone na skrajnych przęsłach, rozebrane ok. 1937r.

Pierwotna nawierzchnia mostu nie ustalona, ok. 1916r. wymieniona na dębową kostkę, zmienioną na bruk a ok. 1937r. na klinkier.

Most opatrzony był w dwie żelazne tablice dwujęzycznym napisem w j. polskim i rosyjskim, następującej treści "Most żelazno - betonowy systemu Hennebique zbudowany przez inżyniera M. Lutosławskiego, Warszawa Bodaena 1." Jedna z tablic obecnie znajduje się w zbiorach muzealnych w Bramie Krakowskiej w Lublinie.

Nie zrealizowany projekt szaty zewnętrznej mostu wykonany przez M. Lutosławskiego przechowywany jest w Archiwum Państwowym w Lublinie.

Od 1986r. most wyłączony został z ruchu kołowego.

Most żelbetowy, pięcioprzęsłowy o długości 40,00m, szerokości 16,3 m z chodnikami na wspornikach żelbetowych 2,15m. Jezdnia i chodniki obecnie o nawierzchni asfaltowej.

Konstrukcja nośna z belek ciągłych żelbetowych o stałym przekroju i stałym momencie bezwładności, belki oparte na słupach żelbetowych. Rozpiętość belek 8,00m. Na belkach poprzecznicie i płyty mostu.

Balustrada wykonana z segmentów betonowych wzmacnianych szynami i połączonych prętami. Ażurowa, maswerkowa, pierwotnie ze sterczynami w kształcie szyszek, zachowanych obecnie w 2 sztukach. Na skrajnych osiach mostu cokoły po nie istniejących już neogotyckich fialach, na których umocowane były latarnie. Zachowane cokoły fiał wykonane z betonu / z wyjątkiem jednego przemurowanego współcześnie w cegle / , wewnątrz puste, od góry przykryte płytą betonową, na której współcześnie nasypało ziemię i zasadzono kwiaty.

Pod mostem podwieszone współcześnie rury instalacyjne.

14. Kubatura	15. Powierzchnia użytkowa dł. 40,00m szer. 16,3m szer. chodników 2,15m	16. Przeznaczenie pierwotne most kołowy	17. Użytkowanie obecne most pieszy
18. Prace budowlane i konserwatorskie, ich przebieg i dokumentacja 1916 - zmiana nawierzchni mostu na kostkę dębową ok. 1937 - zmiana nawierzchni mostu z bruku na klinkier, zapewne w tym czasie nastąpiło usunięcie neogotyckich fial 19 remont mostu z uzupełnieniem brakujących elementów balustrady cegłą 19 wymiana nawierzchni klinkierowej na asfaltową Ekspertyzy stanu technicznego z 1975r. i 1986r. oraz projekt zabezpieczenia mostu w posiadaniu BDZ w Lublinie.		19. stan zachowania (fundamenty, ściany zewnętrzne, ściany wewnętrzne, sklepienia, stropy, konstrukcje dachowe, pokrycie dachu, wyposażenie i instalacje) Ogólny stan techniczny mostu zły. Konstrukcja: długotrwały brak izolacji płyty mostowej, zawilgocenia z opadów atmosferycznych, używanie soli zimą spowodowały uszkodzenia powierzchniowe a następnie korozję betonu i stali zbrojeniowej elementów nośnych powodując zmniejszenie pierwotnej wytrzymałości mostu. Największe zniszczenia występują w obrębie zachodniej skrajnej belki i poprzecznicy oraz w słupie podpory trzeciej od ul. Armii Czerwonej. Występujące uszkodzenia mostu mają jednak głównie charakter korozyjny. Nawierzchnia mostu asfaltowa, bez większych uszkodzeń. Balustrada w stanie złym, z licznymi pęknięciami, powierzchniowymi uszkodzeniami mechanicznymi spowodowanymi min. brakiem zabezpieczenia przed opadami atmosferycznymi. Balustrada w granicach skrajnego przęsła wschodniego zastąpiona została pełnym murem ceglanym, w części zachodniej ażurowym. Pozostałe po fialach cokoły ze znacznymi spękaniem, odspojeniami, ubytkami tynku i cegły. Z dekoracyjnych szyszek balustrady zachowane dwie po stronie południowej. Oczapowanie słupków balustrady z uszkodzeniami, żeliwne płyty zabezpieczające poręcze w większości powyrywane. 20. Najpilniejsze postulaty konserwatorskie Most wymaga generalnego remontu obejmującego zarówno konstrukcję jak i wystrój architektoniczny. Wskazana jest rekonstrukcja brakujących neogotyckich elementów oprawy architektonicznej mostu.	

21. Akta archiwalne (rodzaj akt, numer i miejsce przechowywania)

APL, Akta miasta Lublina 1874 -1915, nr 6502

22 Bibliografia

- Artykuły NN, Nowy most, "Ziemia Lubelska" R.1908r nr 166 i 192 oraz 1909 nr 110, nr 130
- Lublin - Przedmieścia, Studium naukowo - historyczne, opracowane na zlecenie PMRN w Lublinie, maszynopis, Lublin 1971 - 72, s.6, 30, 59, 68
- J.Czerepińska, Lubelskie przedmieścia. Most - zabytek "Kurier Lubelski", 1973, nr 100
- M.Denis, Lubelskie przypomnienia. Most Herkules, "Sztandar Ludu", 1985 z dn. 10/III
- B.Szmygin, Most, "Sztandar Ludu", 1987, z dn 14 VIII oraz wzmianki w monografiach i przewodnikach poświęconych Lublinowi.

23 Źródła ikonograficzne i fotografia (rodzaj, miejsce przechowywania, sygnatury)

- Most na Bystrzycy, rys. K.Rayskiego, 1915, neg. repr. w archiwum BDZ w Lublinie, nr 9237
- fotografie z ok. 1937r. w archiwum Miejskiego Konserwatora w Lublinie, bez numeracji.

24. Uwagi różne

25. Opracował

tekst mgr Krystyna Gerłowska, X 1987

imię, nazwisko, data, podpis

plany, rysunki Adam Soćko, VII 1998

imię, nazwisko, data, podpis

zdjęcia lotogr. mgr Krystyna Gerłowska, 1987

imię, nazwisko, data, podpis

miejsce przechowywania negatywów

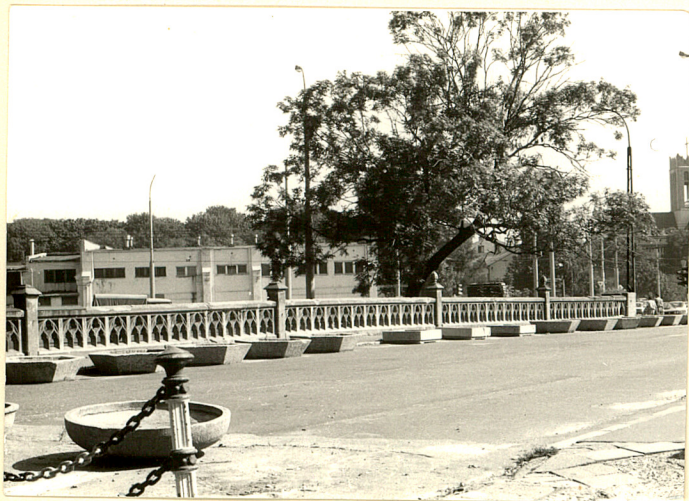
Karta po wypełnieniu podlega ochronie na podstawie przepisów prawa autorskiego

26 Adnotacje o inspekcjach, informacje o zmianach (daty, imiona i nazwiska wypełniających)

27 Załączniki

Wkładka nr 1

1. Miejscowość L U B L I N	2. Obiekt (nazwa jak w karcie) Most na rzece Bystrzycy	3. Zawartość wkładki (nazwa obiektu lub materiału uzupełniającego) Fotografie, przekrój
-------------------------------	---	--



Fot. 1 Widok z pn.-zach.,
balustrada wsch.



Fot. 2 Widok od pn.-zach.,
strona zewn. balustrady zach.



Fot. 3 Fragment balustrady

Wkładkę założył: Adam Soćko VII 1998
(imię, nazwisko, data)

Miejsce przechowywania negatywów:

Z-d Poligr. Jan Jasiński W-wa, ul. Wolna 13, tel. 12-43-83

Wzór ODZ 1978 r.

