

1. Obiekt

K A M I E N I C A ul. Kołłątaja nr 2 /Rynek Wielki/

2. Czas powstania

XVI/XVIII w. dwa domy,
2 poł. XIX w. scale-
nie i nadbudowa

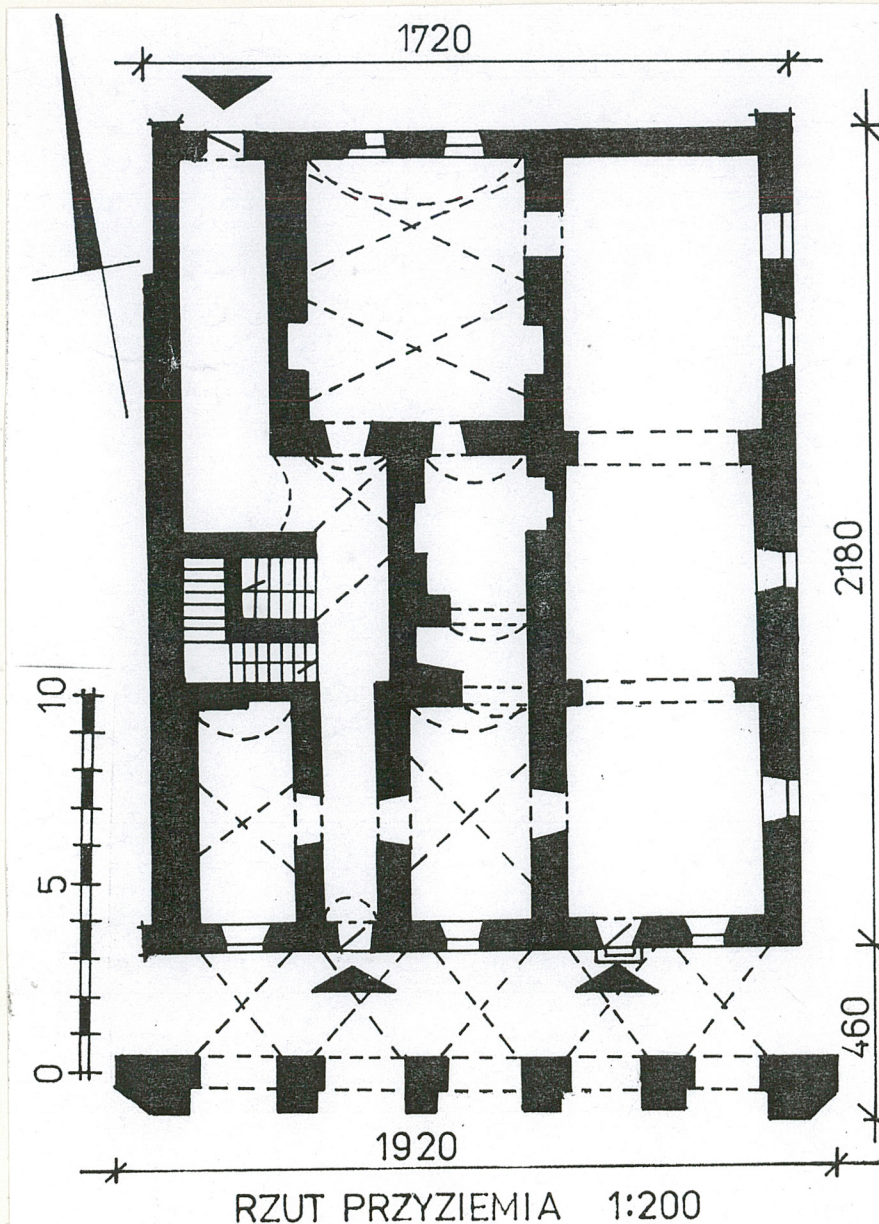
3. Miejscowość

Z A M O Ś Ć

11. Zdjęcia, rzut, przekrój, sytuacja, orientacja



ZAMOŚĆ
ORIENTACJA SKALA 1 : 25 000



4. Adres Zamość
ul. Kołłątaja nr 2

nr hipoteczny

lub. ewid. gruntów

5. Przynależność administracyjna

województwozamojskie

gminaZamość

6. Poprzednie nazwy miejscowości

7. Przynależność administracyjna
przed 1 VI 1975

województwolubelskie

powiatZamość

8. Właściciel i jego adres

"Orbis" S.A.
ul. Bracka 16
00-028 Warszawa

9. Użytkownik i jego adres

"Orbis" S.A.
ul. Bracka 16
00-028 Warszawa

10. Rejestr zabytków

Nr A/374 data 30.03.1987.

Kamienica powstała przez połączenie dwóch dawnych kamienic, usytuowanych na działce zachodniej (w 1591 r. własność rodziny muratora Tomasza Rocha) i wschodniej (w 1591 r. własność Greka Leoniego).

Na zachodniej, prawdopodobnie w 1 poł. XVII w. istniał dom murowany, parterowy, zwieńczony attyką, który już pod koniec XVII w. był domem piętrowym.

Na działce wschodniej, także w 1 poł. XVII w. istniał dom parterowy, dwu- lub trzytraktowy. W związku z rozbudową ratusza (początek prac w 1639r.) i przebicciem ul. Ratuszowej, dom ten uległ likwidacji, a działka została zwężona do około połowy pierwotnej szerokości. Na pozostałej części wzniesiono murowany, parterowy, dwutraktowy budynek, który w 2 ćw. XVII w. określony został jako "kamienica".

Obiekt ten przetrwał bez większych zmian do poł. XIX w.

Wówczas, po 1851 a przed 1871 r. scalono oba budynki, nadbudowano I-sze piętro (nad częścią wschodnią) i nakryto wspólnym dachem naczółkowym, pod którym urządzono mieszkalne poddasze. Równocześnie dokonano istotnych zmian w układzie wnętrza, ujednolicono trakty, wzniesiono główne schody,

Sytuacja: kamienica narożna, usytuowana w pd.-wsch. części zwartej zabudowy bloku XXII (zespół kamienic ograniczony ulicami: Kołłątaja, Kolegiacką, Pereca i Ratuszową), w układzie kalenicowym, z elewacją frontową (południową) wysuniętą przed linię zabudowy (na głębokość jednej osi), z pięcioarkadowym podcieniem skierowaną do ul. Kołłątaja (Rynku Wielkiego); elewacją boczną (wschodnią) do ul. Ratuszowej; elewacja tylna (północna) wychodzi na niewielkie podwórko, wspólne z kamienicą przy ul. Pereca 37.

Materiał i konstrukcja: kamienica murowana, częściowo z kamienia (piwnice) i cegły, otynkowana, z surowym murem elewacji tylnej (w kamienicy trwają aktualnie prace budowlano-adaptacyjne). Piwnice i wąska, uskokowa sień przelotowa, sklepione kolebkowo. Pomieszczenie frontowe pierwszego traktu (na lewo od sieni), wszystkie (trzy) pomieszczenia drugiego traktu (na prawo od sieni) w kond. I oraz niewysokie, wydłużone pomieszczenie ponad sienią (w jej tylnej partii) w kond. II, sklepione kolebką z lunetami. Ponadto, w podcieniu sklepienie kolebkowe z lunetami wzmocnione gurtami (dwa w osiach skrajnych i jeden pomiędzy osią 3 i 4). W pozostałych pomieszczeniach płaskie, otynkowane stropy. Więźba dachowa drewniana, krokwiowo-stolcowa. Dach trójspadowy, kryty ocynkowaną blachą. Otwory okienne: w elewacji frontowej (południowej), kond. I - duże, leżące prostokąty, jednoskrzydłowe, jednokwaterowe, bez obramień (oś 1), w profilowanym obramieniu z piaskowca, z nadokiennikiem w postaci odcinka gzymsu umieszczonego wysoko w lunecie sklepienia podcienia (oś 3 i 5); kond. II i III - prostokątne, dwuskrzydłowe, sześciokwaterowe, w profilowanych murowanych obramieniach z listwą podokiennika; stolarka we wszystkich kondygnacjach współczesna; we fragmencie elewacji zachodniej (od Kołłątaja 4) - otwory okienne (kond. II i III) takie same jak analogiczne otwory w elewacji frontowej; w elewacji wschodniej (bocznej), kond. I - duże, leżące prostokąty, jednoskrzydłowe, jednokwaterowe, w profilowanych obramieniach z piaskowca; kond. II - prostokątne, dwuskrzydłowe, sześciokwaterowe, w profilowanych, murowanych opaskach z listwą podokiennika (oś 2, 3, 5, 7, 8) oraz prostokątne blendy, ujęte w takie same obramienia (oś 1, 4 i 6); kond. III - analogiczne otwory okienne (oś 2, 3, 5-8) i blendy (oś 1 i 4);

14. Kubatura 6.485 m ³	15. Powierzchnia użytkowa 952,16 m ²	16. Przeznaczenie pierwotne mieszkalno-handlowe	17. Użytkowanie obecne mieszkalno-handlowe (hotel)
18. Prace budowlane i konserwatorskie, ich przebieg i dokumentacja (po 1945 r.) Przed 1957 i od 1979 r. w kamienicy prowadzone są różnego rodzaju prace konserwatorsko-budowlane (pierwotnie pod kierunkiem A. Wojterskiej-Talarczyk).		19. Stan zachowania (fundamenty, ściany zewnętrzne, ściany wewnętrzne, sklepienia, stropy, konstrukcje dachowe, pokrycie dachu, wyposażenie i instalacje) W kamienicy jest prowadzony aktualnie remont generalny, w trakcie którego wymieniono całą infrastrukturę obiektu z wyjątkiem murów magistralnych. Całkowity brak wystroju wnętrz.	
20. Najpilniejsze postulaty konserwatorskie			

21. Akta archiwalne i źródła ikonograficzne (rodzaj, numer i miejsce przechowywania)

23. Uwagi różne

REGIONALNY OŚRODEK
STUDIÓW I OCHRONY
ŚRODOWISKA KULTUROWEGO
20-113 Lublin, ul. Archidiakońska 4
W. 0122 831-831-43101

24. Opracowanie karty ewidencyjnej

tekst Lechosław Lameński, XI 1998 r. *Lechosław Lameński*
imię, nazwisko, data, podpis

plany, rysunki Ewa Prusicka, XI 1998 r. *Ewa Prusicka*
imię, nazwisko, data, podpis

zdjęcia fotogr. Lechosław Lameński, VI 1998 r. *Lechosław Lameński*
imię, nazwisko, data, podpis

miejsce przechowywania negatywów ROSIOŚK w Lublinie

KARTA PO WYPEŁNIENIU PODLEGA OCHRONIE NA PODSTAWIE PRZEPISÓW PRAWA AUTORSKIEGO

22. Bibliografia

- Dokumentacja historyczno-konserwatorska bloków mieszkalnych zachodniej pierzei Rynku Wielkiego oraz kamienicy Kołłątaja 2 w Zamościu, oprac. Zofia Baranowska i Hanna Sygietyńska-Kwoczyńska, PP PKZ Oddział w Warszawie, PDH, Warszawa 1965, maszynopis, s. 53-56.
- Studium historyczno-urbanistyczne do planu rewaloryzacji Zamościa, prac. zbior. pod red. Karola Majewskiego, PP PKZ Oddział w Lublinie, PDNH, Lublin 1977, maszynopis, bn. s.
- Zamość - Blok XXII. Dokumentacja historyczno-architektoniczna, oprac. M. Urbanowski, E. Kozłowska, PP PKZ Oddział w Warszawie, PDNH, Warszawa 1977, maszynopis.
- Kędziora Andrzej, Dawna architektura i budownictwo Zamościa, OBiDZ Zamość 1990, s. 76.
- Kowalczyk Jerzy, Zamość. Przewodnik, wyd. III, Zamość 1995, s. 72-73.

25. Adnotacje o inspekcjach, informacje o zmianach (daty, imiona i nazwiska wypełniających)

26. Załączniki

Załącznik nr 1 i 2.

1. Miejscowość.....	ZAMOŚĆ	4. Obiekt (nazwa jak w karcie)	5. Zawartość wkładki (nazwa materiału uzupełniającego)
2. Gmina.....	Zamość	KAMIENICA ul. Kołłątaja nr 2	c.d. opisu (poz. 12 i 13)
3. Województwo.....	zamojskie		

c.d. pkt. 12:

z duszą i świetlikiem. Pomiedzy 1878 a 1882 r. nadbudowano II piętro i przykryto kamienicę dachem trójspadowym. W latach 1934-1941, mieścił się w niej dom noclegowy Perla Hirle.

c.d. pkt. 13:

stolarka we wszystkich kondygnacjach współczesna; w elewacji północnej (tylnej), kond. I, II i III - prostokątne, dwuskrzydłowe, sześciokwaterowe, z prostą listwą podokiennika oraz jeden nieduży, leżący prostokąt, jednoskrzydłowy, jednokwaterowy, pomiędzy I a II kond., w osi 3 (nad sienią). Sień przelotowa, tymczasowo bez drzwi wejściowych (zarówno w elewacji frontowej jak i tylnej). Brakuje również drzwi w prostokątnym otworze wejściowym, w profilowanym obramieniu z piaskowca, z niedużym, także prostokątnym nadświetlem (oś 4 w elewacji frontowej).

Natomiast w otworze wejściowym w elewacji wschodniej (od ul. Ratuszowej, oś 4), ujętym profilowanym obramieniem z piaskowca - drzwi metalowe, jednoskrzydłowe. Pozostałe pomieszczenia kamienicy jeszcze bez drzwi. Schody - dwubiegowe, z duszą, zakończone świetlikiem w połaci dachu, cementowe. Brak posadzek.

Rzut: kamienica założona na planie prostokąta, trójtraktowa, z sienią przelotową, ze zmienionym układem wnętrza, zwłaszcza w II i III kondygnacji (nowe ścianki działowe wynikające z przebudowy kamienicy i połączonej z nią - od II kond. - kamienicy sąsiedniej przy ul. Kołłątaja 4, na hotel).

Bryła: prostopadłościenna, kamienica II-piętrowa, nakryta dachem trójspadowym. Podpiwniczona.

Elewacje: Elewacja południowa (frontowa) - pięcioprzęsłowa, z pięcioarkadowym podcieniem, ze słabo wykształconymi gzymsami międzykondygnacyjnymi (pomiędzy I/II i II/III kond.) i prostym, mocno wysuniętym gzymsem wieńczącym. Podziały wertykalne tworzą pilastry pomiędzy osiami otworów okiennych i na narożach (kond. III). Fragment elewacji zachodniej (od ul. Kołłątaja 4) - jednoosiowa, z podziałami horyzontalnymi analogicznymi do podziałów elewacji frontowej. Podziały wertykalne - jeden pilaster na skrajnym narożu (kond. III). Elewacja wschodnia (boczna) - pięcioosiowa (kond. I) i ośmioosiowa (kond. II i III), ze słabo wykształconymi gzymsami międzykondygnacyjnymi i prostym, mocno wysuniętym gzymsem wieńczącym (analogicznie do elewacji frontowej). Podziały wertykalne - dwa pilastry flankujące naroża elewacji (kond. III). Elewacja północna (tylna) - trzyosiowa, ze skrajnym gzymsem wieńczącym. W osi 1 na wys. kond. II ganek łączący kamienicę przy ul. Kołłątaja 2 z kamienicą przy ul. Pereca 37. Podziały wertykalne ograniczone do jednego pilastra na narożu wschodnim (od ul. Ratuszowej), w kond. III.

Wnętrze i wyposażenie: brak dawnego (oryginalnego) wystroju i wyposażenia.

Instalacje: w trakcie przygotowania (wodno-kanalizacyjna, telefoniczna, gazowa i c.o.).

Wkładkę założył: Lechosław Lameński, XI 1998 r.
(imię, nazwisko, data)

Miejsce przechowywania negatywów: ROSIOŚK w Lublinie



Elewacja frontowa



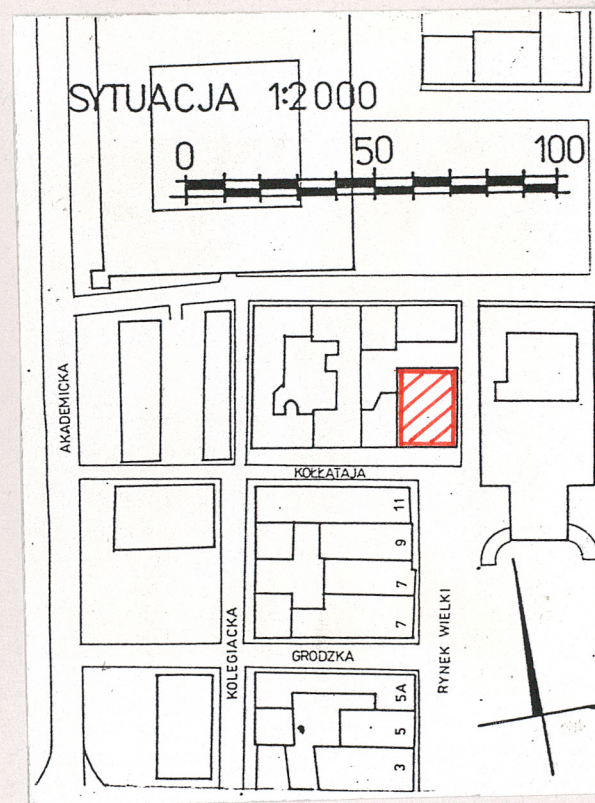
Elewacja boczna /od ul. Ratuszowej/



Elewacja boczna /od ul. Ratuszowej/.



Fragment podcienia -
widok w kierunku wsch.



1. Miejscowość
zamość

2. Obiekt (nazwa jak w karcie)
**Kamienica
ul. Kołłątaja nr 2**

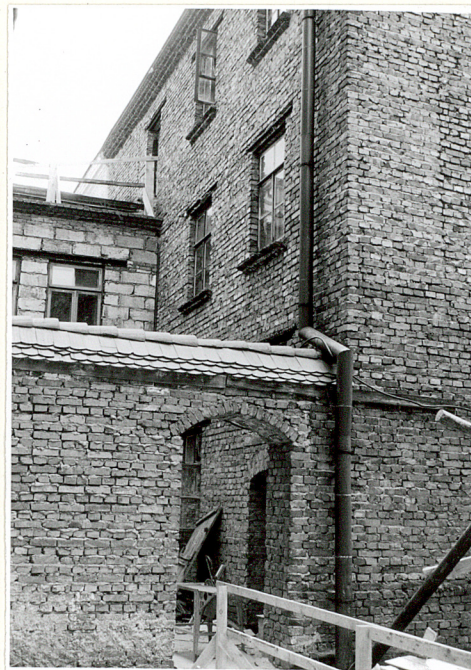
3. Zawartość wkładki (nazwa obiektu lub materiału uzupełniającego)
zdjęcia fragmentów kamienicy



Fragment podcienia -
widok w kierunku wsch.



Fragment podcienia -
widok w kierunku zach.



Fragment elewacji tylnej



Górna część elewacji tylnej

Lechosław Lameński, XI.1998

Wkładkę założył:
(imię, nazwisko, data)

ROSIOŚK w Lublinie

Miejsce przechowywania negatywów:

Z-d Poligr. Jan Jasiński W-wa, ul. Wolna 13, tel. 12-43-83

Wzór ODZ 1978 r.