

1. Obiekt

KAMIENICA MIESZCZAŃSKA /OFICYNA KAMIENICY PRZYRYNKOWEJ NR 1,3/

2. Czas powstania XVII w.

1977-81 restauracja  
i rekonstrukcja

3. Miejscowość

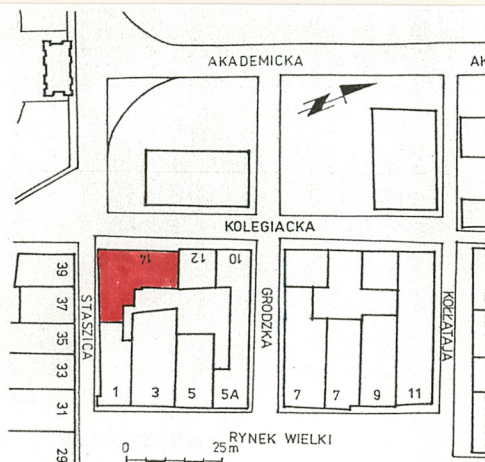
ZAMOŚĆ

11. Zdjęcia, rzut, przekrój, sytuacja, orientacja



ZAMOŚĆ

ORIENTACJA SKALA 1 : 25 000



SYTUACJA SKALA 1:2000

4. Adres 22-400 Zamość

ul. Przybyszewskiego 14/Staszica 18

nr hipoteczny .....

lub. ewid. gruntów .....

5. Przynależność administracyjna

województwo ..... zamojskie

gmina ..... loco

6. Poprzednie nazwy miejscowości

7. Przynależność administracyjna  
przed 1 VI 1975

województwo ..... lubelskie

powiat ..... zamojski

8. Właściciel i jego adres

Skarb Państwa

9. Użytkownik i jego adres

Kolegium do Spraw Wykroczeń  
Kancelarie Adwokackie  
w/m

10. Rejestr zabytków

dec. Ryszard Wielki 1?  
Nr 267/1983 data .....



Kamienica narożna wzniesiona w XVII w. na tyłach działki przyrynkowej, jako oficyna. Przebudowywana następnie w II poł. w. XVII i w wieku XVIII. W okresie 1882-pocz. XX w. gruntownie przekształcona poprzez nadbudowę III p., po usunięciu renesansowej attyki. Obecnie ujęta pod wspólnym numerem administracyjnym z także wówczas przebudowaną kamienicą sąsiednią od str. pn. W l. 1977-81 przeprowadzono rewaloryzację z odtworzeniem stanu pierwotnego - por. poz. 18. Obiekt przed dziewiętnastowieczną przebudową utrwalony został m.in. na rycinie Smolińskiego /wg Marcina Zakrzewskiego/, wyk. w 1825 r. Kopia w pos. Muzeum Okręgowego w Zamościu.

Sytuacja: Obiekt w zabudowie zwartej zajmuje narożną działkę u zbiegu ulic Przybyszewskiego i Staszica. Pod względem administracyjnym i użytkowym stanowi obecnie całość z sąsiednią kamienicą przy ul. Przybyszewskiego oraz 2-ma kamienicami w pierzei Rynku Wielkiego. Fasadą skierowany jest w kier. pn. zach.

Materiał i konstrukcja: Murowany z kamienia i cegły, obustronnie otynkowany. Brak sklepień. Dach pograżony, osłonięty attyką. Nowe schody dwubiegowe w części pn., z wykładziną lastrico i toczonymi balustradami. Okna prostokątne, otwory w przelotowej sieni przekryte półkoliściami. Wypełnienie współczesne, stylizowane: w fasadzie okna drobnopodziałowe, od tyłu dwuskrzydłowe z nadświetlami; Drzwi płycinowe; bramy z przeszklonymi nadświetlami. Podłogi: lastrico, PCV, wykładzina.

Rzut: Właściwa kamienica oparta na planie prostokąta. W układzie dwudzielnym i dwutraktowym z sienią biegnącą z boku od strony pn. Przedłużenie w kierunku wsch.-trójtaktowe z wąskim korytarzem od pn. Część pn.-dwudzielną i dwutraktową z przedsionkiem od wsch. i tamże umieszczoną klatką schodową.

Bryła: Prostopadłościenna trójkondygnacyjna z wysoką attyką i widocznym oskarpowaniem ciągłym elewacji frontowej oraz potężną pojedynczą przyporą przy narożu pn. zach. Części pn. i wsch. zdeintegrowane w zakresie gabarytów i architektury. Bez attyk.

Elewacje: Trójkondygnacyjne /III p.-obecnie mezzanino, pierwotnie cokół attyki/, na cokole, zwieńczone wydatnym profilowanym gzymsem, ponad którym grzebień attyki. Pomiędzy I i II p.-również profilowany gzymś. Na poziomie mezzanina naroża opilastrowane. Kapitele pilastrów utworzone z gierowanych odcinków gzymsu. Fasada trój-elewacja boczna dwuosiowa. Osie wyznaczone przez okna z profilowanymi podokiennikami, w elewacji bocznej dodatkowo w profilowanych obramieniach. W obrębie przyziemia fasady zachwiana symetria układu - występuje pojedyncze okno a obok niego zejście do piwnic, zaś w części pn. brama oraz pojedyncza przypora z wolutą.



<p>14. Kubatura</p> <p>2575 m<sup>3</sup></p>	<p>15. Powierzchnia użytkowa</p> <p>585 m<sup>2</sup></p>	<p>16. Przeznaczenie pierwotne</p> <p>kamienica mieszczańska</p>	<p>17. Użytkowanie obecne</p> <p>biurowe</p>
<p>18. Prace budowlane i konserwatorskie, ich przebieg i dokumentacja (po 1945 r.)</p> <p>W 1.1977-81 przeprowadzono rewaloryzację obiektu, połączo- ną z rozebraniem dziewiętnastowiecznej nadbudowy i rekon- strukcją attyki przez A.Misińskich, J.Grudzińskiego.</p>		<p>19. Stan zachowania (fundamenty, ściany zewnętrzne, ściany wewnętrzne, sklepienia, stropy, konstrukcje dachowe, pokrycie dachu, wyposażenie i instalacje)</p> <p>Stan techniczny obiektu dobry, bez uwag.</p>	
<p>20. Najpilniejsze postulaty konserwatorskie</p> <p>Obiekt nie wymaga pilnej interwencji konserwatorskiej. Postuluje się przywrócenie przelotowości pierwotnej sie- ni, znajdującej się w części pn.kamieniczki narożnej.</p>			



21. Akta archiwalne i źródła ikonograficzne (rodzaj, numer i miejsce przechowywania)

23. Uwagi różne

REGIONALNY OŚRODEK  
STUDIÓW I OCHRONY  
ŚRODOWISKA KULTUROWEGO  
20-113 Lublin, ul. Archidiakańska 4  
W-012565023-34000000  
82 1 831 43161

24. Opracowanie karty ewidencyjnej

tekst ..... mgr Grażyna Michalska ..... 30.11.1998r. ....  
imię, nazwisko, data, podpis

plany, rysunki ..... mgr Józef Niedźwiedź ..... 30.11.1998r. ....  
imię, nazwisko, data, podpis

zdjęcia fotogr. .... mgr Grażyna Michalska ..... 30.11.1998r. ....  
imię, nazwisko, data, podpis

miejsce przechowywania negatywów ..... ROSIOSK Lublin .....

KARTA PO WYPEŁNIENIU PODLEGA OCHRONIE NA PODSTAWIE PRZEPISÓW PRAWA AUTORSKIEGO

22. Bibliografia

A. Kędziora, Dawna Architektura i Budownictwo Zamościa,  
Zamość 1990, Zabytki Architektury i Budownictwa w Polsce,  
woj. zamojskie, W-wa 1991.

25. Adnotacje o inspekcjach, informacje o zmianach (daty, imiona i nazwiska wypełniających)

26. Załączniki



1. Miejscowość.....	ZAMOŚĆ	4. Obiekt (nazwa jak w karcie)	5. Zawartość wkładki (nazwa materiału uzupełniającego)
2. Gmina.....	loco	KAMIENICA MIESZCZAŃSKA (OFICyna	RZUT PRZYZIEMIA
3. Województwo.....	zamojskie	KAMIENICY PRZYRYNKOWEJ NR 1, 3)	

ad poz. Nr 13 c.d.:

Attyka utworzona z cokołów (w trzonach aedicule), przykrytych czapami (z frontonami trójkątnymi oraz przerwanymi), zwieńczonych wysokimi sterczynami, pomiędzy którymi - obeliski. Pomiedzy elementami pionowymi półkoliste spływy. Elewacja boczna rozwiązana w nawiązaniu do fasady. Elewacja tylna na cokole, zwieńczona profilowanym gzymsem, jednoosiowa, z dużym, przekrytym półkoliście oknem do sieni przelotowej. Zabudowa przylegająca do kamienicy właściwej od pn. i wsch. ujednolicona architektonicznie.

Wnętrza: Brak elementów pierwotnych.

Wyposażenie: j.w.

Instalacje: elektr., c.o., wod.-kan.

Wkładkę założył: ...mgr. Grażyna Michalska..... 30.11.1998 r.....  
(imię, nazwisko, data)

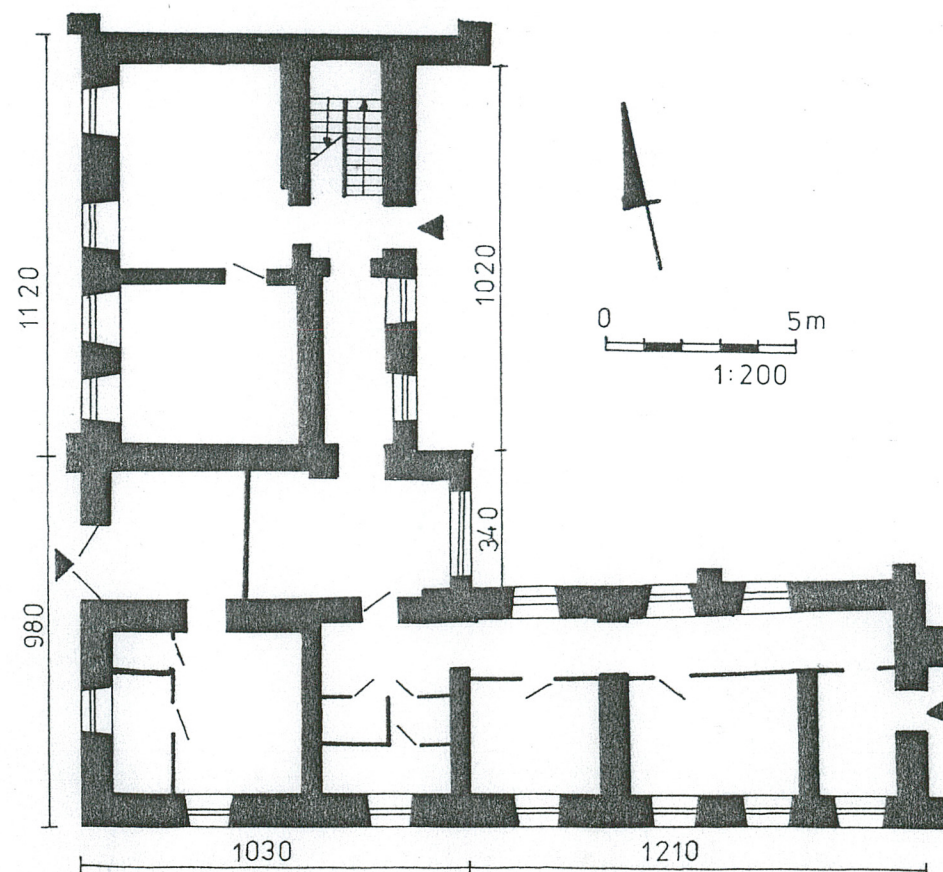
Miejsce przechowywania negatywów: .....



1. Miejscowość **ZAMOŚĆ**  
2. Gmina **Łęca**  
3. Województwo **ZAMOJSKIE**

4. Obiekt (nazwa jak w karcie)  
**KAMIENICA MIESZCZAŃSKA /OFICyna  
KAMIENICY PRZYRYNKOWEJ NR 1,3 /**

5. Zawartość wkładki (nazwa materiału uzupełniającego)  
**RZUT PRZYZIEMIA, FOTOGRAFIE**



Wkładkę założył: **mgr Grażyna Michalska** **30.11.1998r.**  
(imię, nazwisko, data)

Miejsce przechowywania negatywów: **ROSIO SK Lublin**





1. Attyka kamienicy.



2. Północna część fasady.



3. Elewacja tylna.



4. Elewacja tylna kamienicy przylegającej od wsch.



1. Miejscowość.....ZAMOŚĆ  
2. Gmina.....Łęca  
3. Województwo.....ZAMOJSKIE

4. Obiekt (nazwa jak w karcie)  
KAMIENICA MIESZCZAŃSKA /OFICyna  
KAMIENICY PRZYRYNKOWEJ NR 1,3 /

5. Zawartość wkładki (nazwa materiału uzupełniającego)  
FOTOGRAFIE



2,3 Piwnice.

1. Wnętrze – klatka schodowa.

Wkładkę założył:.....Mgr Grażyna Michalska.....30.11.1998r..  
(imię, nazwisko, data)

Miejsce przechowywania negatywów:.....ROSIO SK Lublin.....

ros osk 1