

1. Obiekt

KAMIENICA ul.Grodzka nr 12 /d.nr 10/

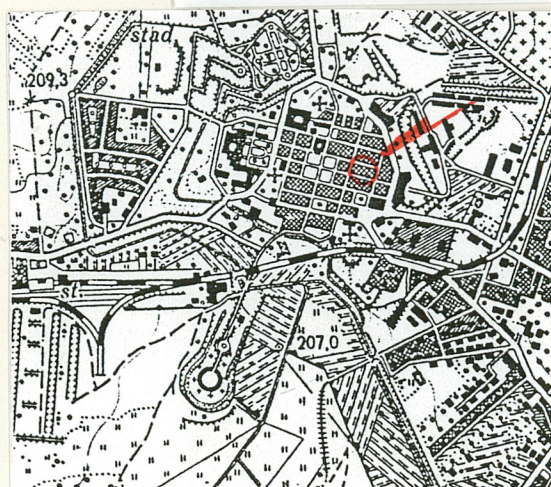
2. Czas powstania

2 ćw.XIX w.

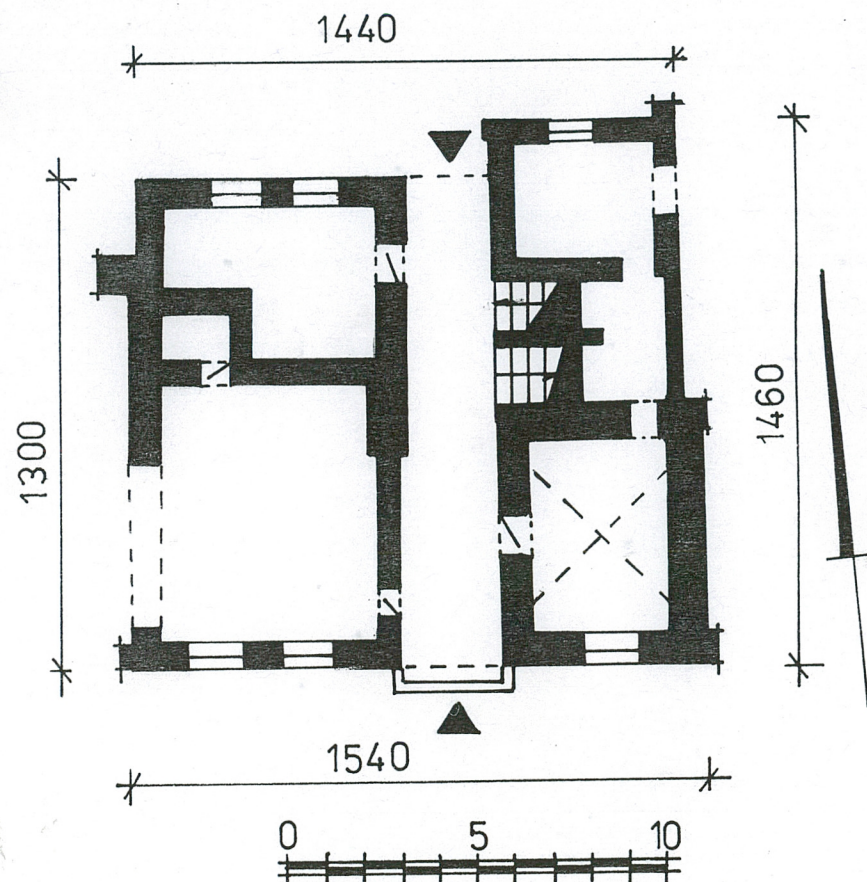
3. Miejscowość

ZAMOŚĆ

11. Zdjęcia, rzuty



ZAMOŚĆ
ORIENTACJA SKALA 1:25 000



4. Adres

Zamość
ul.Grodzka nr 12

nr hipoteczny

lub. ewid. gruntów

5. Przynależność administracyjna

województwozamojskie.....

gminaZamość.....

6. Poprzednie nazwy miejscowości

7. Przynależność administracyjna
przed 1 VI 1975

województwolubelskie.....

powiatZamość.....

8. Właściciel i jego adres

Miasto Zamość
Rynek Wielki 3
22-400 Zamość

9. Użytkownik i jego adres

Zakład Gospodarki Lokalowej
ul.Akademicka 1
22-400 Zamość

10. Rejestr zabytków

NrA/343..... data30.12.1985.....

W 1591 r. stał na parceli "dom Bylinowy ślusarki wdowy", którego układ przestrzenny i bryła nie są znane. W latach 1691-1694 parcela była pustą, stanowiła własność Forencowiczowej. Obecna kamienica wzniesiona została zapewne w 2 ćw. XIX w.; spalona prawdopodobnie podczas pożaru w 1827 r. Odbudowana wkrótce potem, z częściowo zmienionym układem wnętrza. W latach 1934-1937 konserwowana pod kierunkiem T. Zaremby. Elewacja frontowa utrzymana w duchu klasycystycznym.

Sytuacja: kamienica usytuowana w pld. części zabudowy bloku II, w układzie kaletnicowym, elewacją frontową skierowaną do ul. Grodzkiej; elewacja tylna wychodzi na podwórze, wspólne dla całego zespołu kamienic, ograniczonego ulicami: Grodzką, Bazyliąską, Ormiańską i Grecką /blok II/.

Materiał i konstrukcja: kamienica murowana z cegły, otynkowana. Piwnice sklepione kolebkowo, w pozostałych pomieszczeniach płaskie, otynkowane stropy, jedynie w pomieszczeniu frontowym, na prawo od sieni sklepienie kolebkowo-krzyżowe. Więźba dachowa drewniana, krokwiowo-belkowa. Poddasze mieszkalne, z pięcioma facjatkami od frontu i dwoma /nad osią 3-4/ od podwórza. Dodatkowo nad osią 1-2 w połaci od podwórza dwie lukarny. Dach kamienicy dwuspadowy, kryty ocynkowaną blachą. Facjatyki drewniane, oszalowane blachą, z dwuspadowymi daszkami pokrytymi blachą. Lukarny drewniane, przykryte prostymi daszkami pulpitemowymi obitymi blachą. Otwory okienne: w elewacji frontowej - duże, prostokątne, jedno skrzydłowe, dwukwaterowe /kond.I/; nieco mniejsze, dwuskrzydłowe, sześciokwaterowe, prostokątne, w opaskach murowanych z listwą podokiennika na kostkach /kond.II/; stolarka współczesna w obu kondygnacjach. Otwory okienne facjatek /w obu kondygnacjach/ - prostokątne, dwuskrzydłowe, sześciokwaterowe. W lukarnach, nieduże, jednokwaterowe, leżące prostokąty. Sień bez drzwi wejściowych. W pomieszczeniach parteru i I-go piętra współczesne drzwi jednoskrzydłowe, drewniane. Schody - dwubiegowe, cementowe. W sieni posadzka gładka, cementowa; w pozostałych pomieszczeniach parteru i I-go piętra również posadzki cementowe, częściowo parkiety.

Rzut: kamienica założona na planie prostokąta, dwutraktowa, z sienią przejazdową na osi, z częściowo zmienionym układem wnętrza /nowe ścianki działowe w obu kondygnacjach/.

Bryła: prostopadłościenna; kamienica I-piętrowa, z mieszkalnym poddaszem, nakryta dachem dwuspadowym, z pięcioma facjatkami w połaci od frontu i dwoma facjatkami oraz dwiema lukarnami w połaci od podwórza. Podpiwniczona.

Elewacje: Elewacja południowa /frontowa/ - czteroosiowa, z płaskim, słabo wykształconym cokołem, regularnymi pasami boniowań, przez całą wysokość I-szej kondygnacji. Pomiędzy kondygnacjami prosty gzyms oraz mocne profilowany gzyms wieńczący. Brak podziałów wertykalnych.

cd. na wkładce

14. Kubatura	15. Powierzchnia użytkowa	16. Przeznaczenie pierwotne	17. Użytkowanie obecne
2770 m ³	525 m ²	mieszkalne	mieszkalno-handlowe /usługowe/
18. Prace budowlane i konserwatorskie, ich przebieg i dokumentacja (po 1945 r.) W latach 1971-1973 kamienica była poddana gruntownej res- tauracji pod kierunkiem A.Hołocińskiego i Z.Kropisza.		19. Stan zachowania (fundamenty, ściany zewnętrzne, ściany wewnętrzne, sklepienia, stropy, konstrukcje dachowe, pokrycie dachu, wyposażenie i instalacje) Stan zachowania kamienicy dobry, chociaż tynki w elewa- cji tylnej /północnej/ wykazują działanie wilgoci /wy- kwity soli/.	
20. Najpilniejsze postulaty konserwatorskie			

21. Akta archiwalne i źródła ikonograficzne (rodzaj, numer i miejsce przechowywania)

23. Uwagi różne

REGIONALNY OŚRODEK
STUDIÓW I OCHRONY
ŚRODOWISKA KULTUROWEGO
20-113 Lublin, ul. Archidiakańska 4
W. 012565023-34000000
83-1-831-43101

24. Opracowanie karty ewidencyjnej

tekst Lechosław Lameński, XI.1998
imię, nazwisko, data, podpis

plany, rysunki Ewa Prusicka, XI.1998
imię, nazwisko, data, podpis

zdjęcia fotogr. Lechosław Lameński, VI.1998
imię, nazwisko, data, podpis

miejsce przechowywania negatywów ROSiOŚK w Lublinie

KARTA PO WYPEŁNIENIU PODLEGA OCHRONIE NA PODSTAWIE PRZEPISÓW PRAWA AUTORSKIEGO

22. Bibliografia

- Wstępna dokumentacja historyczno-konserwatorska dotycząca bloków mieszkalnych w Zamościu, oprac. Zofia Baranowska, PP PKZ Oddział w Warszawie, PDH, Warszawa 1962, maszynopis, s.24.
- Studium historyczno-urbanistyczne do planu rewaloryzacji Zamościa, prac.zbior.pod red.Karola Majewskiego, PP PKZ Oddział w Lublinie, PDNH, Lublin 1977, maszynopis, b.n.s.
- Kędziora Andrzej, Dawna architektura i budownictwo Zamościa, OBiDZ Zamość 1990, s.75.

25. Adnotacje o inspekcjach, informacje o zmianach (daty, imiona i nazwiska wypełniających)

26. Załączniki

Załącznik nr 1

1. Miejscowość... **Zamość**

2. Gmina... **Zamość**

3. Województwo... **zamojskie**

4. Obiekt (nazwa jak w karcie)

Kamienica ul. Grodzka nr 12

5. Zawartość wkładki (nazwa materiału uzupełniającego)

cd.opisu /poz.13/.Wnętrze i wyposażenie: brak dawnego /oryginalnego/ wystroju i wyposażenia.Instalacje: wodno-kanalizacyjna, telefoniczna, gazowa i c.o.

Elewacja frontowa



Fragment elewacji tylnej - część płn.-wsch.



Fragment elewacji tylnej - część płn.-zach.



Wkładkę założył: **Lechosław Lameński**

(imię, nazwisko, data)

ROSIOŚK w Lublinie

Miejsce przechowywania negatywów: