

13529

LUBELSKIE

1. Obiekt

KAMIENICA

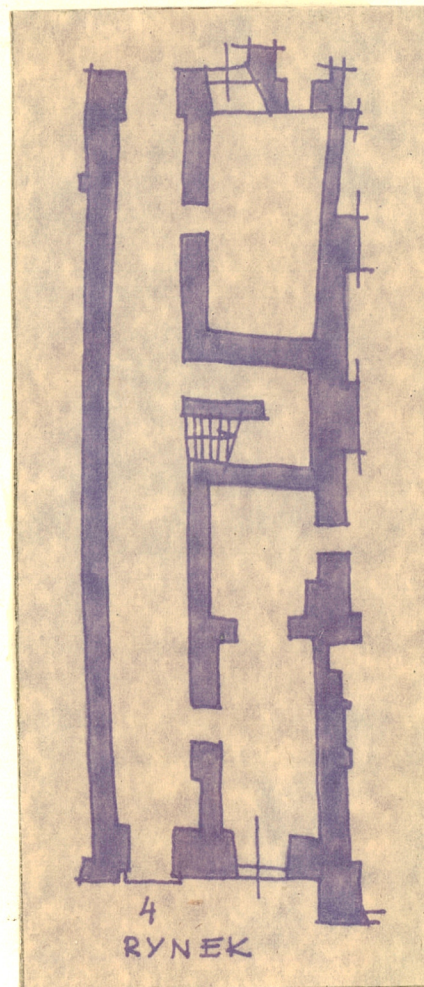
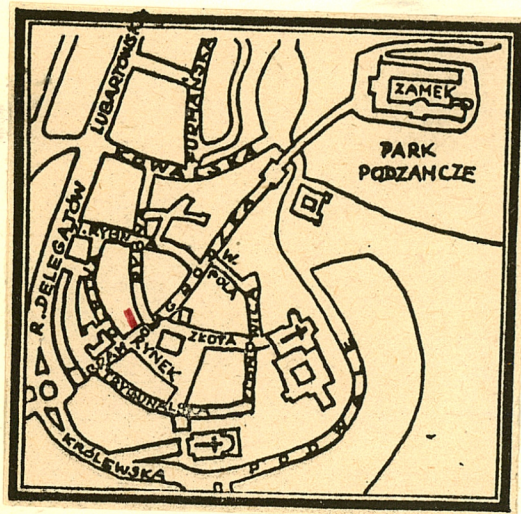
2. Czas powstania

zapewne wiek XV

3. Miejscowość

Lublin

11. Zdjęcia, plan sytuacyjny, rzuty



4. Adres Rynek 4.

nr hipoteczny

5. Przynależność administracyjna

województwo lubelskie

gmina

pow. miejski

6. Poprzednie nazwy miejscowości

Lublin

7. Przynależność administracyjna
przed 1.VI.1975

województwo lubelskie

powiat

8. Właściciel i jego adres

Budynek państwowy

9. Użytkownik i jego adres

Bud.mieszkalny - MZBM
w parterze sklepy

10. Rejestr zabytków

Nr A/488

data 20.03.1971 r.

autor zdjęć Anna Jamiełkowska
data wykonania 1980
miejsce przechowywania negatywów BDZ Lublin

12. Autorzy, historia obiektu, określenia stylu.

Wybudowana zapewne w wieku XV. Najprawdopodobniej spalona w czasie pożaru w 1574 roku. W pierwszej ćwierci XIX wieku była własnością Antoniego Banalskiego i Świderskich. Od 1826 roku należała do Michała Serwaczyńskiego. Przebudowana po 1830 roku. Od 1833 r. należała do Tomasza Dworzakowskiego. W 1862 r. sprzedana na publicznej licytacji Mariannie z Kopczyńskich Krystiańskiej. Odremontowana w 1954 roku.

13. Opis (sytuacja, materiał i konstrukcja, rzut, bryła, elewacje, dach, wnętrze wyposażenie, instalacje)

Kamienica w zabudowie zwartej, trzypiętrowa, podpiwniczona, dwudzielna, z sienią przelotową. Klatka schodowa w trakcie środkowym drewniana, ze świetlikiem; spod schodów zejście do piwnicy. Sklepienie w sieni kolebkowo-krzyżowe, w trakcie tylnym strop płaski, w trakcie przednim kolebka z lunetami i portal profilowany. Przez przebicie przejścia dołączono część skrajnego sklepionego pomieszczenia kamienicy Rynek 5. Na I-szym piętrze układ trzytraktowy. Stropy płaskie za wyjątkiem środkowego pomieszczenia, w którym sklepienia kolebkowe.

Elewacja frontowa rozcłonkowana i zwieńczona gzymsami, dwuosiowa. Otwory na parterze półkoliste bez obramień, powyżej w opaskach. Polichromia A. Brodziaka z 1954 r. W podwórzu jedno-traktowa, dwudzielna oficyna boczna.

14. Kubatura 3530 m ³	15. Powierzchnia użytkowa 590 m ²	16. Przeznaczenie pierwotne mieszkalne	17. Użytkowanie obecne mieszkalne
18. Prace budowlane i konserwatorskie, ich przebieg i dokumentacja 1830 - przebudowa 1954 - restauracja Remont elewacji w 1954 roku. Z tego czasu polichromia.		19. Stan zachowania (fundamenty, ściany zewnętrzne, ściany wewnętrzne, sklepienia, stropy, konstrukcje dachowe, pokrycie dachu, wyposażenie i instalacje) Stan zachowania dobry. - Fundamenty: wymagają podsadzek - Ściany zewnętrzne - stan dobry - Ściany wewnętrzne - stan dobry - Sklepienia - stan średni - Stropy drewniane - stan średni - Konstr. dachu - stan średni - Pokrycie dachu: blacha, stan dobry - Wyposażenie: stropy belkowe, stolarka XIX-wieczna, balustrady - do zachowania. - Instalacje: wod.-kan., elektryczna, gazowa, ogrzewanie piecowe.	
20. Najpilniejsze postulaty konserwatorskie Remont kapitalny po przeprowadzeniu badań architektonicznych i archeologicznych. Modernizacja.			

21. Akta archiwalne (rodzaj akt, numer i miejsce przechowywania)

22. Bibliografia

- Studium historyczno-urbanistyczne do planu szczegółowego śródmieścia Lublina, Lublin 1969, /praca zbiorowa/.
- Gawarecki H., Gawdzik Cz., Lublin, Warszawa 1959.
- Bibliografia Lubelszczyzny, 1944-64, Cz. I, Lublin 1967.

23. Źródła ikonograficzne i fotografie (rodzaj, miejsce przechowywania, sygnatury)

24. Uwagi różne

25. Wypełnił
Generalny Projektant
d/s Rewaloryzacji Starego Miasta
w Lublinie

mgr inż. arch. Jadwiga Jamiołkowska

mgr Wojciech Koziełowski

1979-80r.

26. Sprawdził