

1. Obiekt

KAMIENICA

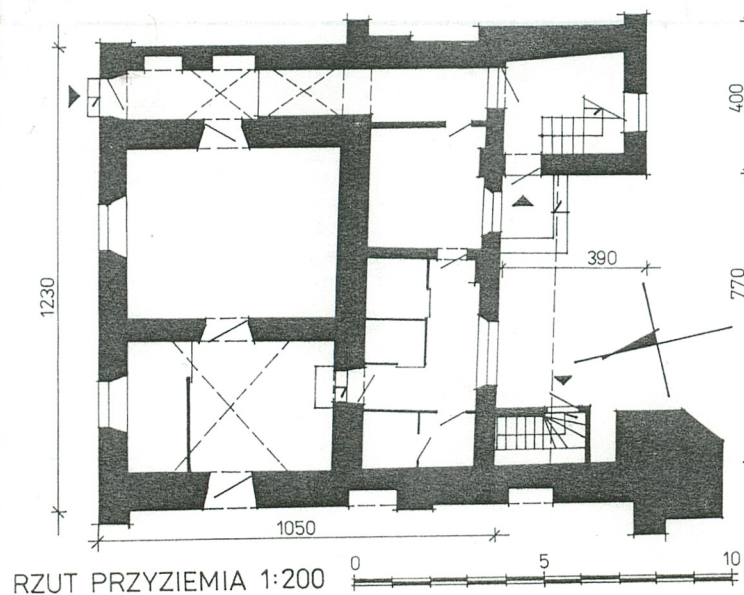
2. Czas powstania

XVIII w.

3. Miejscowość

Z A M O Ś Ć

11. Zdjęcia, rzut, przekrój, sytuacja, orientacja



4. Adres

Zamość, ul. Grodzka 11
nr hipoteczny "Zamość 7"

5. Przynależność administracyjna

województwo zamojskie

gmina Zamość

6. Poprzednie nazwy miejscowości

b/z

7. Przynależność administracyjna
przed 1 VI 1975

województwo lubelskie

powiat zamojski

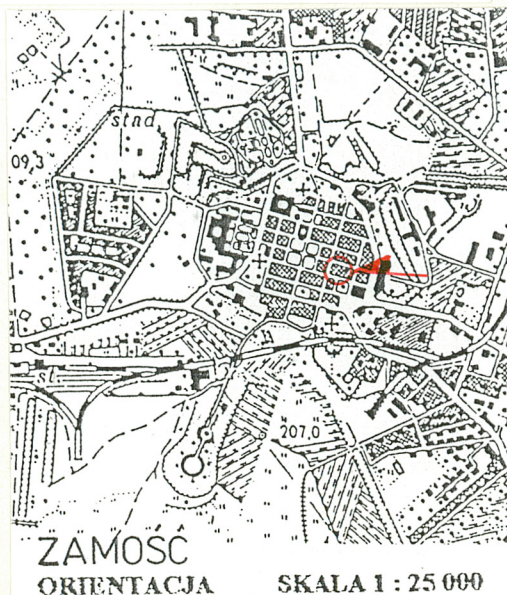
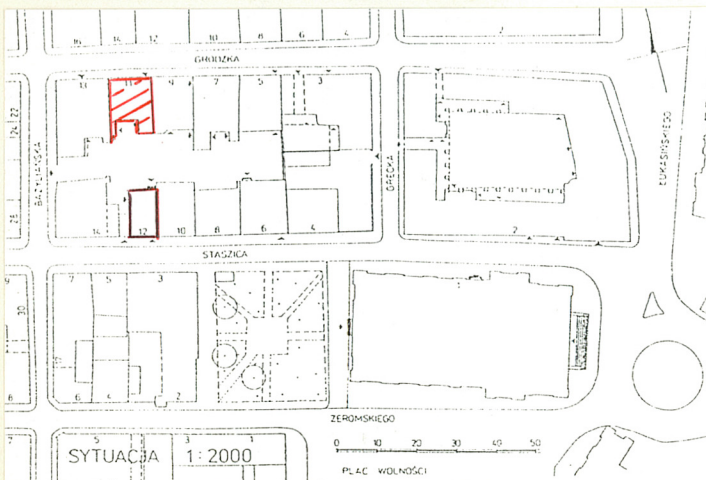
8. Właściciel i jego adres Własność
Komunalna Gminy Zamość,
Zamość, Rynek 13

9. Użytkownik i jego adres

Apteka
4 mieszkania prywatne

10. Rejestr zabytków

Nr A/342 z 30 XII 1985
data



Sytuacja: Kamienica usytuowana jest w obrębie Starego Miasta w kwartale zwartej dookolnej zabudowy, ograniczonym ulicami Bazyliąską, Staszica, Grecką i Grodzką, położonym na wschód od Rynku. Frontem ustawiona jest do ul. Grodzkiej.

Materiał i konstrukcja:

Fundamenty - murowane z cegieł i kamieni wapiennych.

Ściany zewnętrzne i wewnętrzne - murowane z cegieł ceramicznych pełnych, łączonych zaprawą wapienną i cementowo-wapienną, obustronnie tynkowane.

Sklepienia - Kolebkowo-krzyżowe na parterze, oraz kolebkowe w piwnicy.

Stropy - ogniotrwałe typu Kleina.

Konstrukcja dachowa - drewniana, krokwiowo-jętkowa.

Pokrycie dachowe - blacha stalowa ocynkowana.

Podłogi - deskowe.

Posadzki - terakota, lastriko.

Okna - ościeżnicowe, dwuskrzydłowe, 4- i 6-kwaterowe oraz witrynowe.

Drzwi - 1- i 2-skrzydłowe, płycinowe, wejściowe z nadświetlem.

Klatka schodowa - trójbiegowa, betonowa, z metalową współczesną balustradą.

Rzut: Kamienica założona na planie zbliżonym do kwadratu, z dwoma aneksami od pld. mieszczącymi klatki schodowe. Układ wnętrza dwutraktowy, dwudzielny, z pierwotnie przelotową sienią na skrajnej wsch. osi. Górne kondygnacje dostępne od tyłu.

Bryła: Prostopadłościenna, dwukondygnacyjowa, nakryta dachem dwuspadowym, z mansardami. Aneks zachodni nakryty dachem pulpitowym. Podpiwniczona.

Elewacje: Frontowa - niesymetryczna, 3-osiova, na niewielkim cokole, przedzielona szerokim gzymsem kordonowym i zwieńczona profilowanym gzymsem koronującym.

c.d. Zał. nr 1

Kamienica wybudowana została w XVIII w. dla nieznanego właściciela. W ów. XIX w. częściowo zniszczona pożarem, odbudowana. Wkrótce potem, w II połowie XIX w. w rękach żydowskich. W okresie międzywojennym własność znacznie rozdrobniona. Po II wojnie światowej przeszła na własność Skarbu Państwa, w 1993 r. skomunalizowana.

14. Kubatura 2700 m ³	15. Powierzchnia użytkowa 320 m ²	16. Przeznaczenie pierwotne handlowo-mieszkalne	17. Użytkowanie obecne handlowo-mieszkalne
18. Prace budowlane i konserwatorskie, ich przebieg i dokumentacja Kamienica gruntownie remontowana w latach 1968-72 wg projektów J. Majdeckiego i H. Szczepanowskiej. Przemurowano wówczas mury, usunięto piece kaflowe, przebudowano drewnianą klatkę schodową na betonową, wymieniono więźbę dachową i pokrycie dachowe, położono nowe tynki. Wymieniono stropy drewniane na ogniotrwałe.		19. Stan zachowania (fundamenty, ściany zewnętrzne, ściany wewnętrzne, sklepienia, stropy, konstrukcje dachowe, pokrycie dachu, wyposażenie i instalacje) Fundamenty - dobry Ściany zewnętrzne - zawilgocone tynki z ubytkami (tył) Ściany wewnętrzne - dobry Sklepienie - dobry Stropy - dobry Więźba - dobry Pokrycie - rdzawy nalot na blasze Instalacje - dobry	
		20. Najpilniejsze postulaty konserwatorskie	

21. Akta archiwalne (rodzaj akt, numer i miejsce przechowywania)

24. Uwagi różne

REGIONALNY OŚRODEK
STUDIOW I OCHRONY
ŚRODOWISKA KULTUROWEGO
20-113 Lublin, ul. Archidiakońska 4
t. 012565023-8400000
83-1-831-4310

25. Opracował

tekst..... Jacek Studziński VI 1997

imię, nazwisko, data, podpis

plany, rysunki E. Pujszo VI 1997

imię, nazwisko, data, podpis

zdjęcia fotogr. Jacek Studziński VI 1997

imię, nazwisko, data, podpis

miejsce przechowywania negatywów ROSIOŚK Lublin

KARTA PO WYPEŁNIENIU PODLEGA OCHRONIE NA PODSTAWIE PRZEPISÓW PRAWA AUTORSKIEGO

22. Biblioteka

J. Kędziora, Dawna architektura i budownictwo
Zamościa, Zamość 1990.

26. Adnotacje o inspekcjach, informacje o zmianach (daty, imiona i nazwiska wypełniających)

23. Źródła ikonograficzne i fotografia (rodzaj, miejsce przechowywania, sygnatury)

27. Załączniki

Wkładka nr 1

1. Miejscowość.....	Z A M O Ś Ć	4. Obiekt (nazwa jak w karcie)	5. Zawartość wkładki (nazwa materiału uzupełniającego)
2. Gmina.....	m. Zamość	KAMIENICA	fot.
3. Województwo.....	zamojskie		

c.d. pkt. 13.

Okna II kondygnacji w opaskach. Elewacja tylna niesymetryczna 3-osiowa w części parterowej, z dwoma aneksami na skrajach, połączonych galerią. Otwory okienne pozbawione dekoracji. Zwieńczona bogato profilowanym gzymsem koronującym. W dachu okno mansardowe. Boczne elewacje przylegają do sąsiednich obiektów.

Wnętrze: Pierwotny układ wnętrza zasadniczo zachowany jest bez zmian, poza wprowadzeniem na parterze wtórnych cienkich ścianek działowych.

Wystrój wnętrza: nie zachowany.

Instalacje: Elektryczna, gazowa, wod.-kan., telefoniczna.



dekoracja okna elewacji front.

drzwi wejściowe
w elewacji front.

Wkładkę założył: Jacek Studziński VI 1997
(imię, nazwisko, data)

Miejsce przechowywania negatywów: ROSIOŚK Lublin

elewacja tylna -widok od pd.



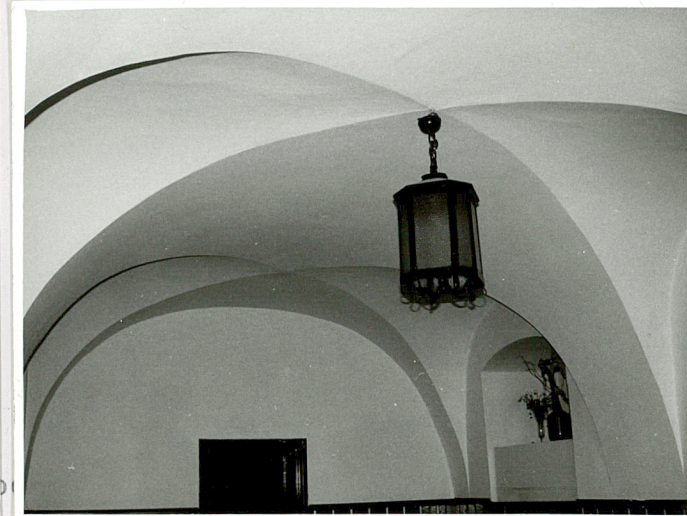
mansardowe okno elewacji tylnej

mansardowe okno elewacji tylnej



sklepienie d. przejściowej sieni

sklepienie w pomieszczeniu na parterze



klatka schodowa w ytlnym an.

