

1. Obiekt

KAM IEN I C A

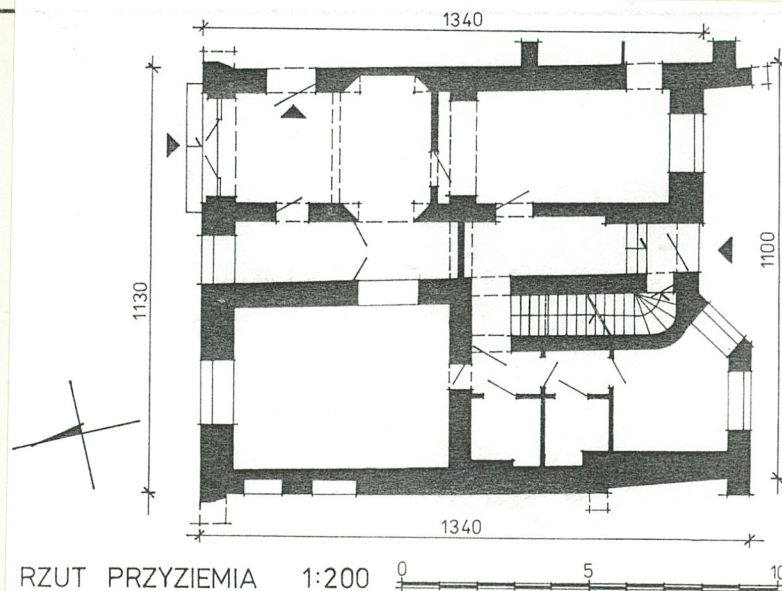
2. Czas powstania

2 ćw. XIX w.

3. Miejscowość

Z A M O Ś Ć

11. Zdjęcia, rzut, przekrój, sytuacja, orientacja



RZUT PRZYZIEMIA 1:200



ZAMOŚĆ  
ORIENTACJA

SKALA 1:25 000

4. Adres Zamość, ul. Grodzka 9

nr hipoteczny

5. Przynależność administracyjna

województwo zamojskie

gmina Zamość

6. Poprzednie nazwy miejscowości

b/z

7. Przynależność administracyjna

przed 1 VI 1975

województwo lubelskie

powiat zamojski

8. Właściciel i jego adres Własność  
Komunalna Gminy Zamość,  
Zamość, Rynek 13

9. Użytkownik i jego adres

Sklep spożywczy

4 mieszkania prywatne

10. Rejestr zabytków

Nr A/340

z 30 XII 1985

data



13. Opis (sytuacja, materiał i konstrukcja, rzut, bryła, elewacje, wnętrze, wyposażenie, instalacje)

Sytuacja: Kamienica usytuowana jest w obrębie Starego Miasta, na wschód od Rynku, w kwartale zwartej dookólnej zabudowy, ograniczonej ulicami Bazyliąską, Grodzką, Grecką i Staszica. Frontem ustawiona jest do ulicy Grodzkiej.

Materiał i konstrukcja:

Fundamenty - murowane z cegieł i kamieni wapiennych.

Ściany zewnętrzne i wewnętrzne - murowane z cegieł ceramicznych, pełnych, łączonych zaprawą wapienną i cementowo-wapienną, obustronnie tynkowane.

Stropy - płaskie, typu Kleina.

Konstrukcja dachowa - drewniana, krokwiowo-jętkowa.

Pokrycie dachowe - blacha stalowa ocynkowana, kładzona w łuskę.

Klatka schodowa - dostępna od podwórza, dwubiegowa, kamienna, z drewnianymi stopniami, poręcze przymocowane do ścian.

Sklepienia - kolebkowo-krzyżowe, przesłonięte podwieszonym stropem kasetonowym.

Podłogi - deskowe.

Posadzki - płytki lastrykowe (na parterze).

Okna - witrynowe i ościeżnicowe, 2- i 3-dzielne, 6- i 9-kwaterowe.

Drzwi - 1- i 2-skrzydłowe, płycinowe, wejściowe - półkoliście zamknięte, częściowo przeszklone.

Rzut: Kamienica założona na planie prostokąta, z zach. traktem ryzalitowo wysuniętym z lica ściany. Układ wnętrza dwutraktowy, z pierwotnie przelotową sienią pośrodku, dwudzielna.

Bryła: Prostopadłościenna, dwukondygnacyjowa, nakryta dachem dwuspadowym, mansardowym. Podpiwniczona.

Elewacje: Frontowa (płn.) w części parterowej niesymetryczna, 3-osio-  
wa, górna kondygnacja symetryczna, 2-osio-  
wa z płycinowym tandemem na osi elewacji.

12. Autorzy, historia obiektu, określenia stylu

Kamienica wybudowana została w 2 ćw. XIX w. w miejscu wcześniej istniejącego domu, dla nieznanego właściciela. W okresie międzywojennym nieruchomość w posiadaniu żydowskiego pochodzenia rodziny Brandwajnow. Po II wojnie światowej kamienica przejęta została na własność Skarbu Państwa, a w 1993 r. skomunalizowana.

c.d. Zał. nr 1



14. Kubatura	1100 m <sup>3</sup>	15. Powierzchnia użytkowa	350 m <sup>2</sup>	16. Przeznaczenie pierwotne	handlowo-mieszkalne	17. Użytkowanie obecne	handlowo-mieszkalne
18. Prace budowlane i konserwatorskie, ich przebieg i dokumentacja  Kamienica gruntownie restaurowana w latach 1968-71 wg projektów J. Majdeckiego. Wyburzono wówczas oficyny, przebudowano klatkę schodową, gdzie pierwotny, drewniany wystrój zamieniono na obecny. Wymieniono stolarkę okienną i drzwiową, drewniane stropy naogniotrwałe, więźbę dachową i pokrycie dachowe.				19. Stan zachowania (fundamenty, ściany zewnętrzne, ściany wewnętrzne, sklepienia, stropy, konstrukcje dachowe, pokrycie dachu, wyposażenie i instalacje)			
				Fundamenty - zawilgocone, częściowo za- grzybione  Ściany zewnętrzne - zawilgocone z ubytkami tynku Ściany wewnętrzne - dobry Stropy - dobry Sklepienie - dobry Konstrukcja dachowa - dobry Pokrycie - nalot rdzawy			
				20. Najpilniejsze postulaty konserwatorskie			



21. Akta archiwalne (rodzaj akt, numer i miejsce przechowywania)

22. Biblioteka

A. Kędziora, Dawna architektura i budownictwo  
Zamościa, Zamość 1990.

23. Źródła ikonograficzne i fotografia (rodzaj, miejsce przechowywania, sygnatury)

24. Uwagi różne

REGIONALNY OŚRODEK  
STUDIÓW I OCHRONY  
ŚRODOWISKA KULTUROWEGO  
20-113 Lublin, ul. Archidiakańska 4  
W. 012565023-34000000  
83-1-831-43101

25. Opracował

tekst Jacek Studziński

VI 1997

imię, nazwisko, data, podpis

plany, rysunki

E. Pujszo

VI 1997

imię, nazwisko, data, podpis

zdjęcia fotogr.

Jacek Studziński

VI 1997

imię, nazwisko, data, podpis

miejsce przechowywania negatywów

ROSIOŚK Lublin

KARTA PO WYPEŁNIENIU PODLEGA OCHRONIE NA PODSTAWIE PRZEPISÓW PRAWA AUTORSKIEGO

26. Adnotacje o inspekcjach, informacje o zmianach (daty, imiona i nazwiska wypełniających)

27. Załączniki

Wkładka nr 1



1. Miejscowość.....	Z A M O Ś Ć	4. Obiekt (nazwa jak w karcie)	5. Zawartość wkładki (nazwa materiału uzupełniającego)
2. Gmina.....	m. Zamość	KAMIENICA	
3. Województwo.....	zamojskie		

c.d. pkt. 13.

Parter wydzielony wąskim gzymsem kordonowym. Całość zwieńczona szerokim, wyładowanym gzymsem koronującym. W dachu, na osi linii okien I piętra lukarny obite stalową blachą, zamknięte odcinkowo, z uskokowym ornamentem. Elewacja tylna (płd.) niesymetryczna, 4-osiowa, pozbawiona detalu architektonicznego.

Wnętrze: Układ wnętrza z przelotową sienią zachowany w znacznym stopniu bez zmian, poza wprowadzeniem ścianki wtórnej działowej obok pierwotnej ściany działowej. Ponadto wprowadzono ścianki działowe w pomieszczeniu tylnego działu zachodniego traktu.

Wystrój wnętrza: Brak ciekawszych elementów.

Instalacje: Elektryczna, gazowa, wod.-kan., telefoniczna.

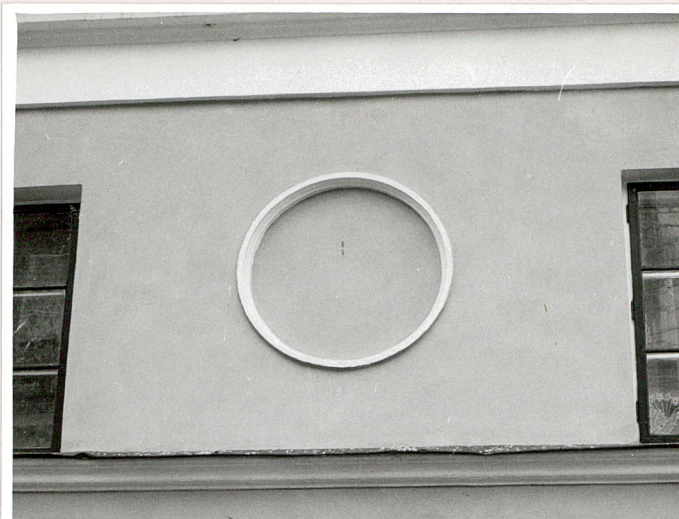
Wkładkę założył: ..... Jacek Studziński ..... VI 1997 .....  
(imię, nazwisko, data)

Miejsce przechowywania negatywów: ..... ROSIOŚK Lublin .....





mansardowe okno elewacji front.



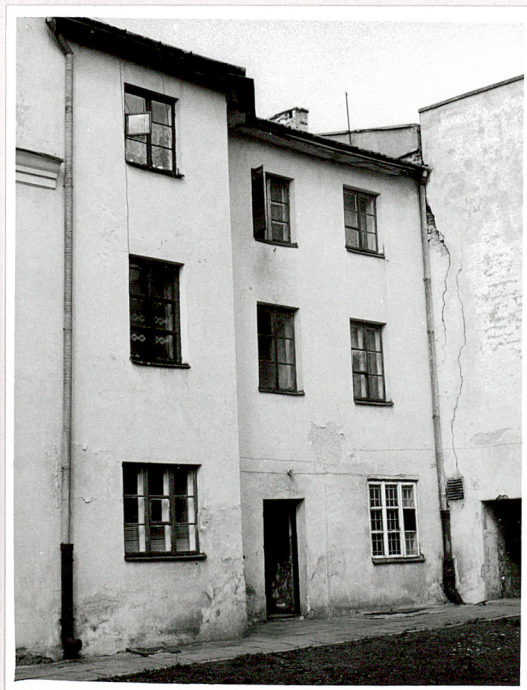
fragm. dekoracji międzyokiennej  
elewacji frontowej



okno elewacji frontowej



stolarka drzwiowa elewacji front.



elewacja tylna-pd.



klatka schodowa