

OSRODEK DOKUMENTACJI
ZABYTKÓW W WARSZAWIE

KARTA EWIDENCYJNA ZABYTKÓW
ARCHITEKTURY I BUDOWNICTWA

A B C D E F G H I J K L M N O P R S T U V X Y Z

Nr

1. Obiekt

BROWAR - GŁÓWNY BUDYNEK PRODUKCYJNY

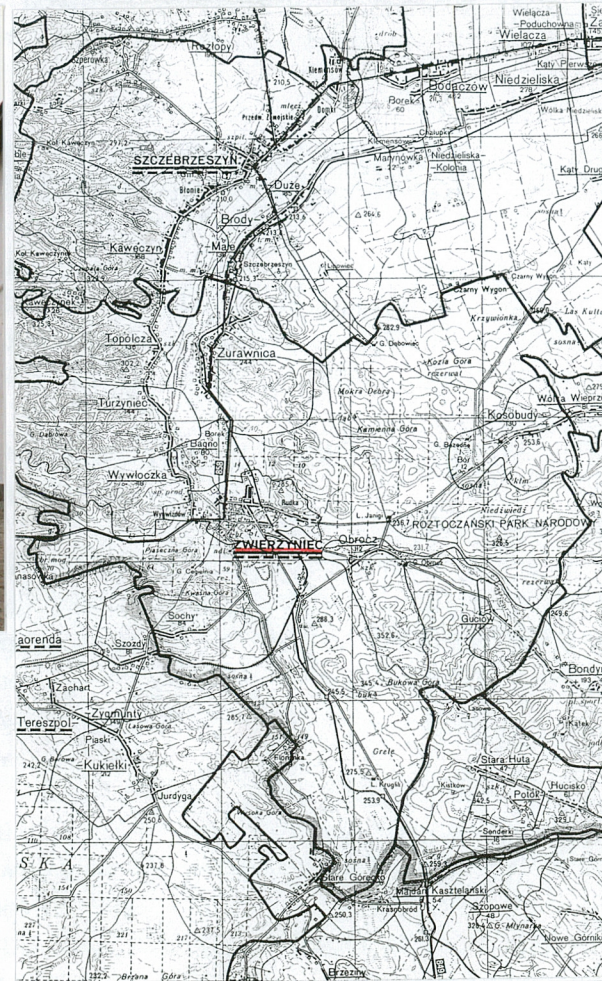
2. Czas powstania

1805-1806 r.

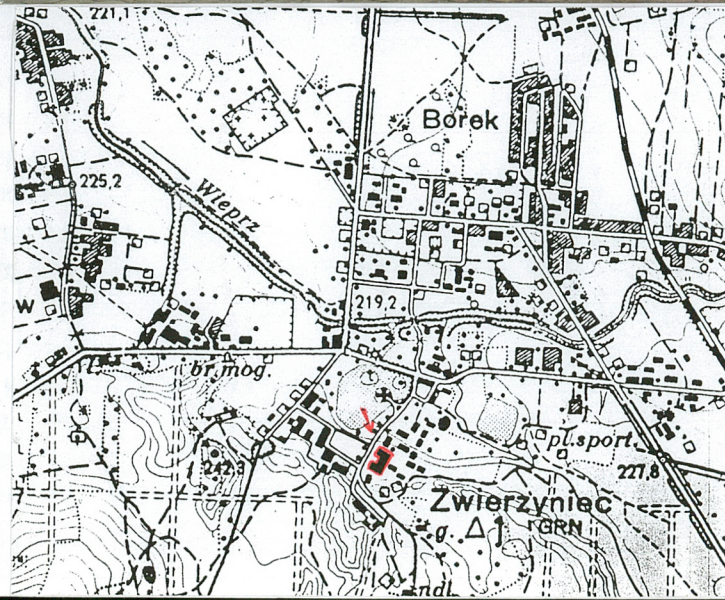
3. Miejscowość

ZWIERZYNIEC

11. Zdjęcia, rzut, przekrój, sytuacja, orientacja



1 : 200.000



Plan orientacyjny 1 : 25.000

4. Adres

ul. Browarna 7, 22-470 Zwierzyniec

Nr hipoteczny

dz. nr 444, 446, 460/4

5. Przynależność administracyjna

lubelskie

województwo

Zamość Zwierzyniec

powiat

gmina

6. Poprzednie nazwy miejscowości

7. Przynależność administracyjna przed 1975

województwo lubelskie, powiat Zamość

przed 1 I 1999 r. : woj. zamojskie,

gm. Zwierzyniec

8. Właściciel i jego adres

Skarb Państwa; wieczysty użytk:

Perła Browary Lubelskie S.A.

ul. Bernardyńska 15, 20-109 Lublin

9. Użytkownik i jego adres

j. w.

10. Rejestr zabytków

Z A/ 392

16.01.1969 r.

Nr.....data.....

12. Autorzy, historia obiektu, określenie stylu

Właścicielem i założycielem browaru w Zwierzyńcu był Stanisław Kostka Zamoyski. W 1804 r. założył on w Zwierzyńcu tzw. „mechanikę angielską” – pierwszy na ziemiach polskich zakład metalurgiczny produkujący maszyny i narzędzia rolnicze i niemal równocześnie, bo w latach 1805-1806, wybudował i urządził zwierzyński browar. Powstały wówczas: browar piwa porterowego, „angielskiego”, piwnice, magazyny, bednarnia i wozownie. Prace budowlane wykonywane były pod kierunkiem majstra murarskiego Grzegorza Szostakiewicza ze Szczepieszyna, natomiast wyposażeniem technologicznym zajął się Szkot inż. John Mc Donald. Budynek browaru był pierwotnie parterowy, „murowany, dachówką kryty, o siedmiu kominach murowanych nad dach wyprowadzonych, dł. 47,34 m, szer. 15,77 m i wys. 5,21 m.” (AOZ 1650, k.51 i 52). W kolejnych latach następowały rozbudowy i modernizacje zakładu. Najważniejsze w 1810 r. po pożarze browaru oraz w latach 1834-1836, kiedy rozbudowano istniejący browar piwny i wzniesiono mury nowego browaru porterowego. Cegła na budowę browaru sprowadzana była z cegielni klemensowskiej i michalowskiej, kamień z Trzęsin. W nowym browarze urządzono młyn do przemiału słoju i w 1836 r. zainstalowano maszynę parową. Równocześnie siłę napędową urządzeń stanowił manège konny. Od lat 1840-tych zakład był wydzierżawiany. W latach 1866-1878 browar nie działał, wyprzedano wówczas większość urządzeń

cd. na

wkładce nr 2.

13. Opis (sytuacja, materiał i konstrukcja, rzut, bryła, elewacja, wnętrze, wyposażenie, instalacje)

SYTUACJA: Zespół browaru zlokalizowany jest przy ul. Browarnej, biegnącej od drogi szczepieszkiej i biłgorajskiej w kierunku na Floriankę i Stare Górecko. Zlokalizowany jest na południe od dawnego założenia pałacowego i kościółka na wodzie pw. Św. Jana Nepomucena. W odległości ok. 60 m. na północ od browaru przepływa rzeczka Świerszcz, na południe od browaru na wysokiej skarpie wybudowana została drewniana willa Plenipotentów dóbr Ordynacji Zamojskich, ob. siedziba RPN; przy zakręcie dojazdu do willi znajduje się wybudowany współcześnie budynek mieszczący ujęcie wody dla browaru. Od ul. Browarnej przed budynkiem browaru znajduje się dawna portiernia (ob. bar piwny) oraz nowa portiernia browaru przy głównej bramie wjazdowej. Po przeciwnej stronie ulicy Browarnej mieści się kompleks współcześnie wybudowanych budynków należących do browaru „Zwierzyńiec”: leżakownia, rozlewnia piwa, magazyn opakowań. Teren zajmowany przez browar ogrodzony jest metalowym ogrodzeniem (od frontu i strony północnej ogrodzenie na murowanym cokole). W głębi posesji mieszczą się dwudziestowieczne budynki pomocnicze: garaże, magazyny, trafostacja. Do dziewiętnastowiecznej bryły budynku browaru od południowego-wschodu na osi dostawione są budynki starej i nowej kotłowni z kominem oraz warsztat mechaniczny.

MATERIAŁ, KONSTRUKCJA, TECHNIKA:

Fundamenty - murowane z kamienia wapiennego łamanego i cegły ceramicznej pełnej na zaprawie wapienno-piaskowej.

Mury zewnętrzne i wewnętrzne – mury parteru murowane z cegły ceramicznej pełnej i kamienia wapiennego (wewnętrzne częściowo z cegły dziurawki) na zaprawie wapienno-piaskowej, obustronnie tynkowane (za wyjątkiem górnej części suszarni ogniowej, zbudowanej z cegły szamotowej, spoinowanej, nie tynkowanej). We wnętrzu część ścian wykładana płytkami ceramicznymi. Mury I i II piętra z cegły ceramicznej pełnej.

Stropy – częściowo typu Kleina odcinkowe, w większości nowe na belkach stalowych i podciągach, wypełnione płytami żelbetowymi WPS. W fermentowni i dawnej leżakowni sklepienia kolebkowo-krzyżowe oparte z jednej strony na murach zewnętrznych, od środka na ceglanych tynkowanych filarach.

Wieżba dachowa – w konstrukcji stalowej z elementami drewnianymi.

Pokrycie dachu – blacha miedziana na deskowaniu.

Podłogi, posadzki – posadzki cementowe, w górnych kondygnacjach część podłóg drewniana, w pomieszczeniach sanitarnych terrakota, w fermentowni i chłodni terrakota.

Schody wewnętrzne – zróżnicowane: nowe żelbetowe w klatce schodowej południowej, wykładane lastrico dwubiegowe łamane; w warzelni schody stalowe jedno- i dwubiegowe, obok warzelni schody do magazynu cukru drewniane zabiegowe z drewnianą balustradą; schody w skrzydłach bocznych budynku jednobiegowe stalowe.

c.d. na wkładce nr 1.

<p>14. Kubatura</p> <p>ok. 23.942 m³</p>	<p>15. Powierzchnia użytkowa</p> <p>4266 m²</p>	<p>16. Przeznaczenie pierwotne</p> <p>produkcyjne, magazynowe, administracyjne, warsztatowe</p>	<p>17. Użytkowanie obecne</p> <p>produkcyjne, magazynowe, administracyjne, warsztatowe, laboratoryjne</p>
<p>18. Prace budowlane i konserwatorskie, ich przebieg i dokumentacja</p> <p>Przez ostatnich kilkadziesiąt lat obiekt poddawany był sukcesywnie drobnym pracom remontowym.</p> <p>W latach 1984-88 przeprowadzono remont obiektu obejmujący: wymianę drewnianego stropu na strop Kleina, wymianę konstrukcji dachu z drewnianej na stalową, pokrycie dachów blachą miedzianą, odnowienie elewacji, założenie centralnego ogrzewania. W tym czasie obniżono również wschodnią skrajną część skrzydła mieszczącego fermentownię – z dwóch do jednej kondygnacji i nakryto ją dachem trójkątowym (wcześniej był dwuspadowy).</p> <p>W latach powojennych do głównego budynku produkcyjnego dobudowane zostały następujące budynki:</p> <p>1951 r. – warsztat</p> <p>1960 r. – kotłownia</p> <p>1975 r. – kotłownia nowa.</p> <p>W czasie remontu w latach 1984-88 wymieniono również ogrodzenie terenu browaru od ul. Browarnej.</p> <p>G. Rakowski, <i>Orzeczenie techniczne o stanie więźby dachowej</i>, 1977.</p>		<p>19. Stan zachowania (fundamenty, ściany zewnętrzne, ściany wewnętrzne, sklepienia, stropy, konstrukcje dachowe, pokrycie dachu, wyposażenie, instalacje)</p> <p>Stan zachowania budynku dość dobry.</p> <p>Obiekt utrzymany i użytkowany właściwie. Jedynie w pomieszczeniach fermentowni zawilgocone i zagrzybione mury (z uwagi na stałą bardzo wysoką wilgotność powietrza, związaną z produkcją). Stolarka okienna w stanie złym: zużyta, nieszczelna.</p> <p>Nieszczelne pokrycie dachu w skrzydle północnym budynku.</p> <p>W chwili obecnej brak stropów w suszarni ogniowej słodu.</p> <p>20. Najpilniejsze postulaty konserwatorskie</p> <p>Likwidacja zacieku poddasza nad skrzydłem północnym (dawna słodownia), spowodowanego nieszczelnością pokrycia dachowego.</p> <p>Przywrócenia pierwotnej konstrukcji wymaga suszarnia ogniowa.</p>	

21. Akta archiwalne (rodzaj akt, numer i miejsce przechowywania)

WAPL AOZ – 1834, s. 3-4, s. 8-15.

WAPL AOZ – 9537, k. 12. Kosztorys urządzenia browaru 1879.

WAPL AOZ – 9903.

WAPL AOZ – 1659, k. 51-52.

24. Uwagi różne

25. Opracował

tekst

Norbert Szczuka IX 2002 r.

N. Szczuka

plany, rysunki

j. w.

zdjęcia fotogr.

j. w.

miejsce przechowywania negatywów WO SOZ Lublin – Delegatura w Zamościu
Karta po wypełnieniu podlega ochronie na podstawie przepisów prawa autorskiego

22. Bibliografia

Brzuszkiewicz Jacek, *Jak piwo w Zwierzyńcu warzono. 195 lat browaru*, „Gazeta w Lublinie”, 21-22.07.2001 r., s. 2.

Janicka Joanna, *Maurycy hrabia Zamoyski. Zarys losów życiowych i politycznych oraz wgląd w struktury gospodarcze ordynacji*, Lublin 2000.

Kozaczka Marian, *Gospodarka ordynacji rodowych w Polsce 1818-1939*, Rzeszów 1996.

Matławska Halina, *Zwierzyniec*, Zwierzyniec 1991, s. 175-187.

Tabaka Zbigniew, *Przemysł spożywczy w Ordynacji Zamojskiej w I połowie XIX wieku*, „Prace Historyczne” UJ, 1962, z. 9, s. 120-143.

Pr. zbiorowa, *Zwierzyniec. Studium historyczno-urbanistyczne*, Lublin 1979 (mpis WO SOZ Delegatura w Zamościu).

23. Źródła ikonograficzne (rodzaj, miejsce przechowywania, sygnatury)

26. Adnotacje o inspekcjach, informacje o zmianach (daty, imiona i nazwiska wypełniających)

27. Załączniki

wkładki do karty ewidencyjnej zabytków architektury i budownictwa
- szt. 8

WKŁADKA NR 1 DO KARTY EWIDENCYJNEJ ZABYTKÓW ARCHITEKTURY I BUDOWNICTWA

1. Miejscowość	2. Obiekt (nazwa jak w karcie)	3. Zawartość wkładki (nazwa obiektu lub materiału uzupełniającego)
ZWIERZYNIEC woj. lubelskie	BROWAR	c.d. tekstu, plan sytuacyjny

c.d. punktu 13. Opis: Okna – drewniane ościeżnicowe, pojedyncze lub podwójne skrzynkowe, zróżnicowane pod względem kształtu i wielkości: w kształcie leżącego prostokąta, prostokątne zamknięte łukiem pełnym lub odcinkowym, półkoliste, okulusy; w warzelni okno metalowe wielokwaterowe, we współczesnych częściach budynku okna metalowe wielokwaterowe. W połaciach dachowych po zewnętrznej stronie budynku małe prostokątne lukarny, kryte daszkiem pulpitowym. Część okien z zewnątrz okratowana.

Drzwi – zróżnicowane z przewagą drzwi drewnianych, płycinowych; do chłodni i warsztatów drzwi stalowe, nad dawną słodownią w kondygnacji I piętra drzwi stalowe; na osi budynku i przy skrzydle południowym drzwi drewniane klepkowe z półkolistym nadświetlem; zewnętrzne drzwi frontowe do skrzydła dawnej słodowni drewniane, klepkowe uchylne.

RZUT: Budynek złożony z kilku części w układzie zbliżonym do podkowy: główna część produkcyjna (środkowa) na planie prostokąta, prostopadłe do niej dostawione skrzydła boczne - również na planie prostokątnym: północne (mieszczące dawniej słodownię, ob. magazyn) i południowe (dawna fermentownia i leżakownia) dłuższe od skrzydła północnego w tylnej części budynku. W narożniku między korpusem środkowym i skrzydłem północnym zlokalizowana jest wybudowana na rzucie kwadratu suszarnia słoju. Połączenie suszarni słoju z korpusem środkowym ze skośnym uskokiem w parterze.

BRYŁA: Na XIX-wieczną bryłę budynku browaru składają się: główna część produkcyjna (środkowa), budynek dawnej słodowni (skrzydło północne), budynek dawnej fermentowni i leżakowni (skrzydło południowe), od frontu w narożniku między słodownią i korpusem środkowym znajduje się suszarnia słoju. Obiekt niepodpiwniczony trójkondygnacyjny z użytkowym poddaszem. Każda z części budynku nakryta dachem dwuspadowym (wyjątek stanowi dwukondygnacyjna część frontowa głównej części budynku). Skrzydło południowe (leżakownia i fermentownia) od wschodu parterowe, kryte dachem trójpółaciowym łamanym. Frontowy dwukondygnacyjny trakt części środkowej budynku (mieszczący pomieszczenia biurowe) nakryty dachem pulpitowym. Część mieszcząca przejazd bramny na osi budynku, kryta od frontu dachem dwuspadowym o kalenicy prostopadłej do kalenicy głównego budynku produkcyjnego. Suszarnia ogniowa czterokondygnacyjna: parter o ścianach zwężających się ku górze, zasadnicza bryła prostopadłościenna trzypoziomowa; w części tylnej górnych kondygnacji suszarni węższa dobudowa mieszcząca klatkę schodową. Suszarnia nakryta dachem namiotowym, nad nim ceglany komin.

ELEWACJE: Elewacje tynkowane, osiowe, na niskim cokole. W elewacji frontowej na osi płytki ryzalit z głównym wejściem do budynku. Elewacja gładka bez podziałów. Dekoracja architektoniczna w formie dwóch opasek nadokiennych w górnej kondygnacji ryzalitu oraz profilowanego gzymsu koronującego. Okna prostokątne zamknięte łukiem pełnym. W ryzalicie środkowym szeroki przejazd bramny zamknięty łukiem pełnym, w górnej kondygnacji między wąskimi oknami umieszczony na elewacji krzyż, a nad nim data uruchomienia browaru: 1806. Pozostałe elewacje, zarówno tylna, jak i elewacje skrzydeł bocznych budynku o podziałach, rozplanowaniu i dekoracji zbliżonych do siebie. Elewacje osiowe, w kondygnacji parteru i pierwszego piętra otwory okienne w kształcie leżącego prostokąta, w kondygnacji najwyższej okna półkoliste. Nad oknami drugiej kondygnacji przebiega gzyms kordonowy w postaci płaskiej listwy. Od cokołu do gzymsu elewacje boniowane (w układzie podłużnym poziomym). Okna parteru i I piętra w płytkich wnękach, okna II piętra w opaskach formowanych w tynku. W słodowni od frontu na poziomie II piętra zamiast okien blendy, od strony południowej jedno z okien na pierwszym piętrze zamienione na drzwi z podestem (płytą balkonową) i drabinką zamocowana na elewacji. W elewacji południowej skrzydła leżakowni w dwóch osiach otwory okienne przekształcone, zamienione na wysokie prostokątne okna zamknięte łukiem pełnym. W poziomie poddasza ścian szczytowych d. słodowni i leżakowni na osi okno prostokątne, a nad nim okulus.

wkładkę założył: Norbert Szczuka IX 2002 r.

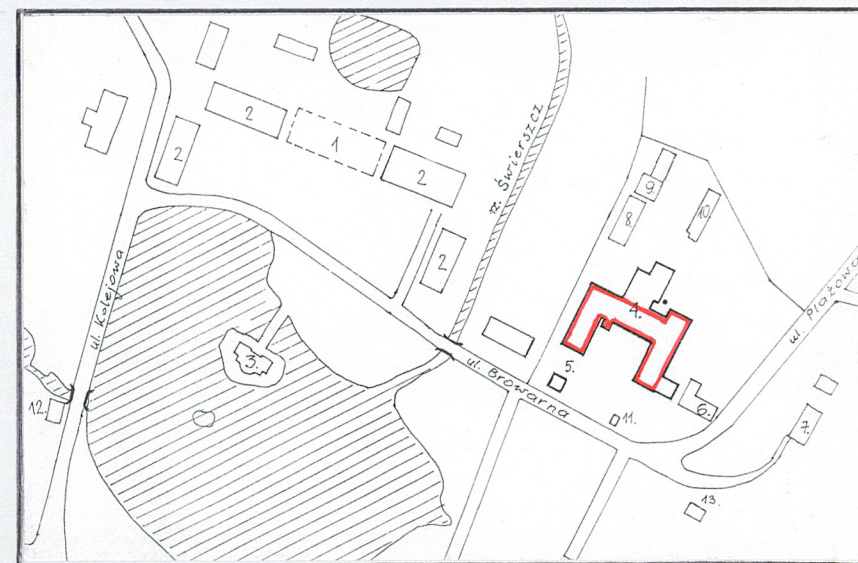
miejsce przechowywania negatywów: WO SOZ Lublin - Delegatura w Zamościu

Elewacja tylna środkowej części budynku oraz elewacja południowa skrzydła leżakowni przysłonięte częściowo współczesną dobudową. Przed elewacją frontową budynek suszarni ogniowej. W poziomie przyziemia suszarnia ma ściany tynkowane, zwężające się ku górze, przedzielone gzymsem; na froncie otwór wejściowy zamknięty łukiem pełnym, w ścianie południowej blenda okienna. Wyższe partie elewacji ceglane, spoinowane, frontowa trójosiowa trzykondygnacyjna. Dekoracja architektoniczna suszarni w formie opasek nadokiennych i szerokiego fryzu kostkowego ułożonego rębem skośnym oraz geometrycznego (w postaci powtarzających się krzyżyków). Nad fryzem wydatny gzyms koronujący. W ścianie frontowej suszarni dwa dolne rzędy wąskich prostokątnych otworów okiennych zamkniętych górą łukiem pełnym, w poziomie najwyższym otwory okienne zakończone łukiem odcinkowym. Dach namiotowy, czterospadowy, w nim ceglany niewysoki komin (charakterystyczny dla suszarni słoju) z wywietrznikiem. Komin na planie koła murowany z cegły, zakończony dekoracją w formie kilku ceglanych pierścieni.

WNĘTRZE: Układ wnętrza części środkowej dwutraktowy wielodzielny, z wyraźnie wyodrębnioną na osi warzelnią, założoną wg układu typowego warzelni czteronaczyniowej. W trakcie frontowym niewielkie pomieszczenia biurowe, trakt tylny wschodni (szerszy) – o charakterze produkcyjnym. Skrzydło północne o układzie wnętrza symetrycznym, dwuosiowe (wnętrze jednoprzestrzenne, na osi wzdłużnej rząd filarów podpierających strop). Skrzydło południowe o układzie wnętrza symetrycznym dwuosiowe, przedzielone pierwotnie arkadową ścianą, obecnie pełną zamurowaną; w części frontowej zachodniej skrzydło z wydzielonymi mniejszymi pomieszczeniami. Suszarnia sodu bez wtórnych podziałów wnętrza.

WYPOSAŻENIE: W skład zabytkowego wyposażenia o wartościach zabytkowych wchodzi kadź zacierna i filtracyjna, kocioł zacierny oraz kocioł warzelny (aparaty i urządzenia wykonane w typowych dla końca XIX i pocz. XX w. układach konstrukcyjno-technicznych i materiałowych). Urządzenia z blachy stalowej i miedzianej, połączenia poszczególnych elementów płaszcz, kopuł i mis kotłowych nitowane. Oprócz kadzi zaciernej wszystkie pozostałe urządzenia są w części cylindrycznej omurowane i pokryte płytkami ceramicznymi. Wyposażenie fermentowni stanowią wielkie kadzie fermentacyjne spawane. W chłodni pompy amoniakalne (współczesne). W skład zabytkowego wyposażenia budynku wchodzi ponadto: drewniane schody do magazynu cukru, drewniane schody w warzelni, schody stalowe na górny poziom do kadzi zaciernych w warzelni, stalowe nitowane drzwi na poziomie drugiej kondygnacji w skrzydle d. słodowni.

INSTALACJE: elektryczna, wodno-kanalizacyjna, c.o., telefoniczna, odgromowa.



PLAN SYTUACYJNY 1 : 2000

- | | |
|--|---------------------------------------|
| 1. Nie istniejący drewniany pałac. | 9. Garaż |
| 2. Oficyny pałacowe. | 10. Magazyn |
| 3. Kościółek na wodzie | 11. Obecna portiernia browaru |
| 4. Browar. | 12. Miejsce po nie istniejącym młynie |
| 5. Portiernia w browarze. | 13. Ujęcie wody dla browaru. |
| 6. Drewniany budynek mieszkalny przy browarze. | |
| 7. Willa Plenipotenta, ob. siedziba Roztoczańskiego Parku Narodowego | |
| 8. Budynek magazynowy w browarze | |

WKŁADKA NR 3 DO KARTY EWIDENCYJNEJ ZABYTKÓW ARCHITEKTURY I BUDOWNICTWA

1. Miejscowość	2. Obiekt (nazwa jak w karcie)	3. Zawartość wkładki (nazwa obiektu lub materiału uzupełniającego)
ZWIERZYNIEC woj. lubelskie	BROWAR	fotografie

Spis fotografii:

1. Widok ogólny. Elewacja frontowa.
2. Dawna słodownia i ceglana suszarnia słoðu.
3. Skrzydło mieszczące d. fermentownię i leżakownię.
4. Dawna słodownia.
5. Ryzalit elewacji frontowej.
6. Wagonik transportowy. W głębi elewacja frontowa.
7. Przejazd bramny w ryzalicie środkowym.
8. Drzwi w elewacji frontowej w narożniku przy skrzydle południowym.
9. Elewacja frontowa. Stolarka okienna.
10. Powtarzający się układ okien w poszczególnych kondygnacjach budynku.
11. Drzwi uchylne w ścianie szczytowej skrzydła d. słodowni.
12. Fryz i gzyms wieńczące suszarnię słoðu. Powyżej komin z wywietrznikiem.
13. Skrzydło południowe. Po prawej widoczna współczesna dobudowa (warsztat mechaniczny).
14. Elewacja południowa skrzydła d. fermentowni i leżakowni.
15. Obniżona w czasie ostatniego remontu część wschodnia skrzydła d. fermentowni.
16. Elewacja tylna. Na zdjęciu widoczne zabudowania towarzyszące i kotłownie.
17. Elewacja tylna. Na pierwszym planie współczesne dobudowy.
18. Warsztat mechaniczny – elewacja południowa.
19. Obecna portiernia browaru. Główny wjazd do zakładu.
20. Drewniany budynek mieszkalny (dyrektorówka) na południe od browaru.
21. Ogrodzenie browaru od ul. Browarnej.
22. Kompleks budynków współczesnych: leżakowni, rozlewni, magazynu opakowań po przeciwnej stronie ulicy.
23. Współczesny budynek mieszczący ujęcie wody dla browaru.
24. Wieżba dachowa nad skrzydłem słodowni.
25. Pozostałość dawnej drewnianej więźby dachowej – skrzydło fermentowni i leżakowni.
26. Drugie piętro środkowej (produkcyjnej) części budynku.
27. Słodownia – kondygnacja I piętra.
28. Warzelnia – poziom parteru.
29. Warzelnia – schody prowadzące do magazynu cukru.
30. Warzelnia – metalowe schodki na poziom kadzi zaciernych.
31. Warzelnia – aparaty kontroli jakości piwa.
32. Warzelnia – kadź zacierna.
33. Warzelnia – kadź zacierna, widok od dołu.
34. Warzelnia – kocioł zacierny i warzelny.
35. Metalowe drzwi w górnej kondygnacji w skrzydle słodowni.
36. Fermentownia. Fragment sklepienia.
37. Fermentownia. Kadzie fermentacyjne obudowane murem.
38. Fermentownia. Widok sklepienia.
39. Fermentownia. Spawane kadzie fermentacyjne.
40. Fermentownia. Widok sklepienia.
41. Chłodnia. Kadzie fermentacyjne.

wkładkę założył: Norbert Szczuka IX 2002 r.

miejsce przechowywania negatywów: WO SOZ Lublin - Delegatura w Zamościu

4



5.



6.



7.



WKŁADKA NR 4 DO KARTY EWIDENCYJNEJ ZABYTKÓW ARCHITEKTURY I BUDOWNICTWA

1. Miejscowość

ZWIERZYNIEC woj. lubelskie

2. Obiekt (nazwa jak w karcie)

BROWAR

3. Zawartość wkładki (nazwa obiektu lub materiału uzupełniającego)

fotografie



wkładkę założył: Norbert Szczuka IX 2002 r.

miejsce przechowywania negatywów: WO SOZ Lublin - Delegatura w Zamościu

11.



13.



12.



14.



WKŁADKA NR 5 DO KARTY EWIDENCYJNEJ ZABYTKÓW ARCHITEKTURY I BUDOWNICTWA

1. Miejscowość	2. Obiekt (nazwa jak w karcie)	3. Zawartość wkładki (nazwa obiektu lub materiału uzupełniającego)
ZWIERZYNIEC woj. lubelskie	BROWAR	fotografie

15.



16.



wkładkę założył: Norbert Szczuka IX 2002 r.
 miejsce przechowywania negatywów: WO SOZ Lublin - Delegatura w Zamościu

17.



18.



19.



20.



WKŁADKA NR 6 DO KARTY EWIDENCYJNEJ ZABYTKÓW ARCHITEKTURY I BUDOWNICTWA

1. Miejscowość	2. Obiekt (nazwa jak w karcie)	3. Zawartość wkładki (nazwa obiektu lub materiału uzupełniającego)
ZWIERZYNIEC woj. lubelskie	BROWAR	fotografie

21.



22.



23.



wkładkę założył: Norbert Szczuka IX 2002 r.
miejsce przechowywania negatywów: WO SOZ Lublin - Delegatura w Zamościu

24.



25.



26.



27.



WKŁADKA NR 7 DO KARTY EWIDENCYJNEJ ZABYTKÓW ARCHITEKTURY I BUDOWNICTWA

1. Miejscowość

ZWIERZYNIEC woj. lubelskie

2. Obiekt (nazwa jak w karcie)

BROWAR

3. Zawartość wkładki (nazwa obiektu lub materiału uzupełniającego)

fotografie



28.



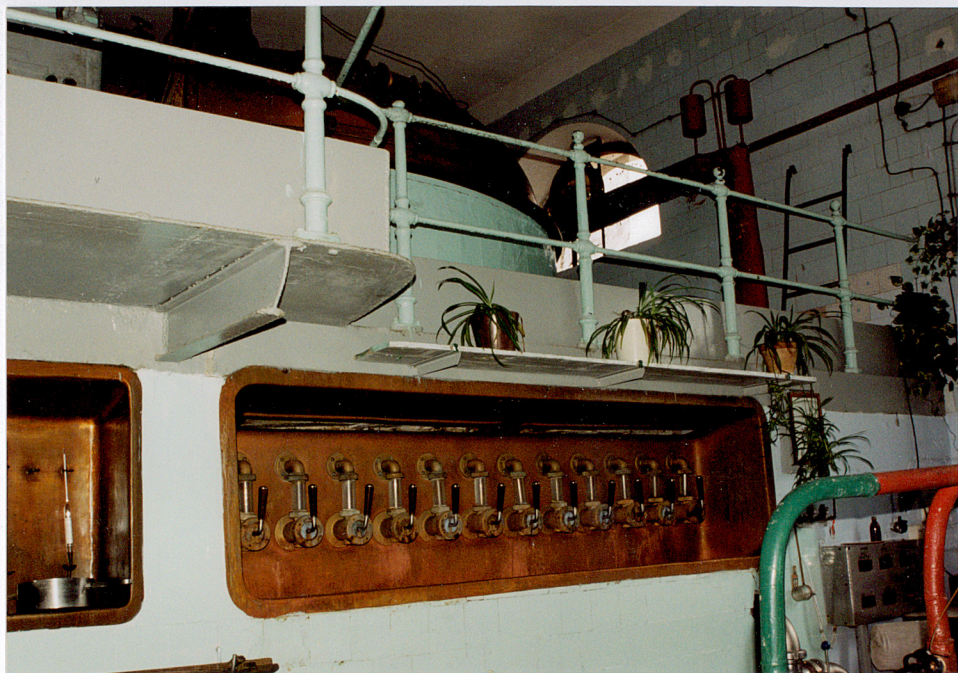
29.



30.

wkładkę założył: Norbert Szczuka IX 2002 r.

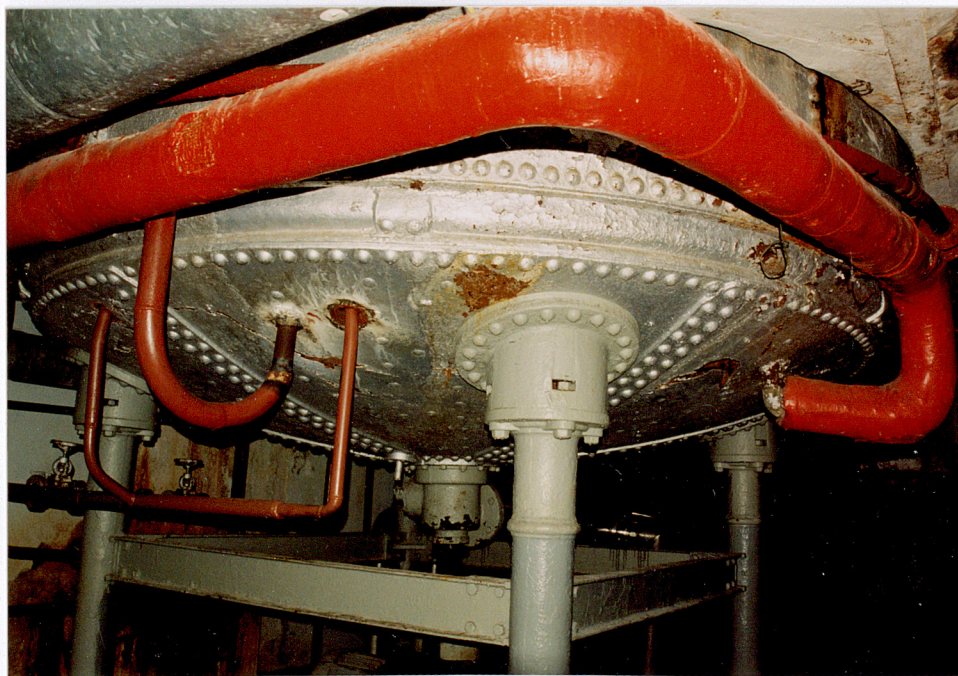
miejsce przechowywania negatywów: WO SOZ Lublin - Delegatura w Zamościu



31.



32.



33.



34.

WKŁADKA NR 8 DO KARTY EWIDENCYJNEJ ZABYTKÓW ARCHITEKTURY I BUDOWNICTWA

1. Miejscowość	2. Obiekt (nazwa jak w karcie)	3. Zawartość wkładki (nazwa obiektu lub materiału uzupełniającego)
ZWIERZYNIEC woj. lubelskie	BROWAR	fotografie



35.



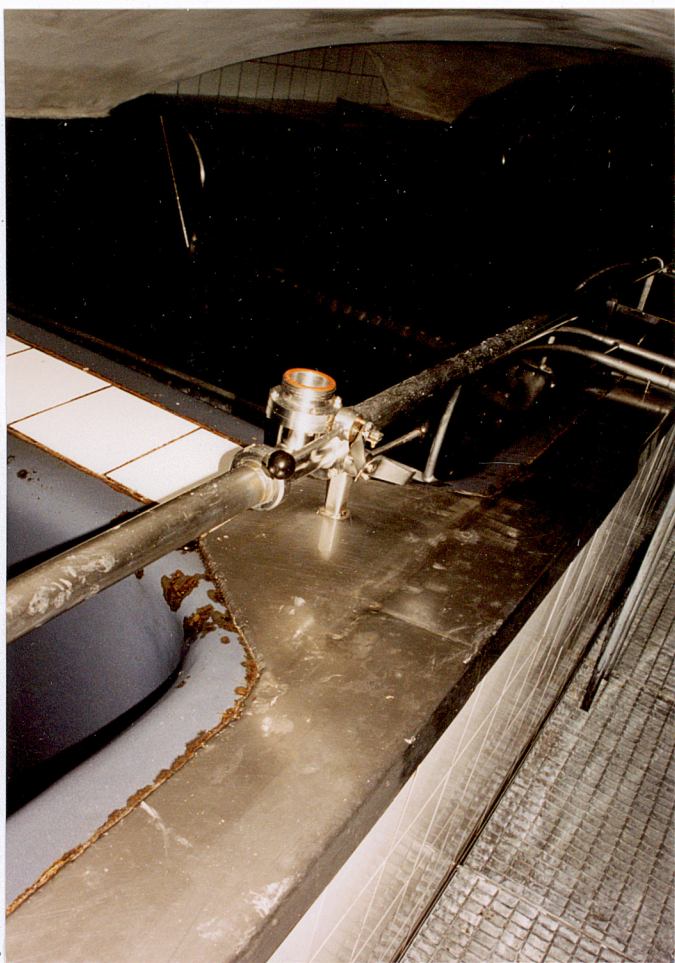
36.



37.

wkładkę założył: Norbert Szczuka IX 2002 r.
miejsce przechowywania negatywów: WO SOZ Lublin - Delegatura w Zamościu

39.



38.



41.



40.

WKŁADKA NR 2 DO KARTY EWIDENCYJNEJ ZABYTKÓW ARCHITEKTURY I BUDOWNICTWA

1. Miejscowość	2. Obiekt (nazwa jak w karcie)	3. Zawartość wkładki (nazwa obiektu lub materiału uzupełniającego)
ZWIERZYNIEC woj. lubelskie	BROWAR	c.d. tekstu, rzut przyziemia, fotografie

c.d. punktu 12. Historia:

i naczyń. W 1878 r. browar uruchomiono na nowo. W tym czasie był to budynek dwukondygnacyjny, posiadał w większości żelazne drzwi, podłogi były wykonane z bali, cegły i kamienia. Zakład oświetlały lampy gazowe zamknięte. Na parterze budynku głównego znajdowały się paleniska, kierat, płukarnia beczek, izba fermentacyjna i sortownia. Na pierwszym piętrze – skład, suszarnia, młyn, izba fermentacyjna, kadzie fermentacyjne i kilsztoki. Na drugim piętrze – trzy składy, kilsztoki, suszarnie i izba robocza. Urządzenia kotłarskie, mosiężne wykonane były w Zamościu u kotlarza Franciszka de Korde. Piec do suszenia słoju był żelazny (odlany przez hutę w Aleksandrowie) umieszczony w budynku suszarni ogniowej. W czasie I wojny św. zakład uległ pewnym zniszczeniom (straty na sumę 13630 rubli). W dwudziestoleciu międzywojennym zmieniono pokrycie dachu budynku na blachę. Siłę mechaniczną zakładu stanowiły wówczas: dwie maszyny parowe o mocy 36 KM, trzy silniki elektryczne 5-7 KW, jedna prądnica, dwa kotły niskiego ciśnienia. W latach 1926-1927 browar został połączony z tartakiem i fabryką wyrobów drzewnych kolejką wąskotorową. Po 1944 r. browar został upaństwowiony, jego zarząd przejęła Powiatowa Spółdzielnia „Samopomoc Chłopska”. W 1950 r. utworzone zostało przedsiębiorstwo Zwierzynieckie Zakłady Piwowarsko-Słodownicze, obejmujące browar w Zwierzyńcu i Zamościu. W kolejnych latach wielokrotnie modernizowano wyposażenie browaru. W 1970 r. zwierzyniecki browar włączono w skład Zakładów Piwowarskich w Lublinie. W latach 1970-tych i 1980-tych uruchomiono nowy oddział browaru poza historycznym zespołem – rozlewnię piwa. Ostatni gruntowny remont browaru miał miejsce w latach 1984-1988.

Budynek browaru posiada formę, wystrój elewacji, kształtowane przez dziesięciolecia budowy. Kostium architektoniczny z przewagą cech klasycystycznych. Suszarnia słoju posiada formę i dekorację architektoniczną typową dla budownictwa przemysłowego.

wkładkę założył: Norbert Szczuka IX 2002 r.

miejsce przechowywania negatywów: WO SOZ Lublin - Delegatura w Zamościu



2.



3.

CZĘŚCI BUDYNKU:

1. MAGAZYN ZBOŻA (d. SŁODOWNIA)
2. ŚRUTOWNIA
3. WARZELNIA CZTERONACZYNIOWA
4. MAGAZYN
5. KOMUNIKACJA
6. POMIESZCZENIE SANITARNE
7. POMIESZCZENIE BIUROWE
8. SUSZARNIA OGNIOWA SŁODU
9. FERMENTOWNIA
10. CHŁODNIA (d. LEŻAKOWNIA)
11. MASZYNOWNIA (z 1951 r.)
12. KOTŁOWNIE (z 1960 i 1975 r.)

