

1. Obiekt

KAMIENICA

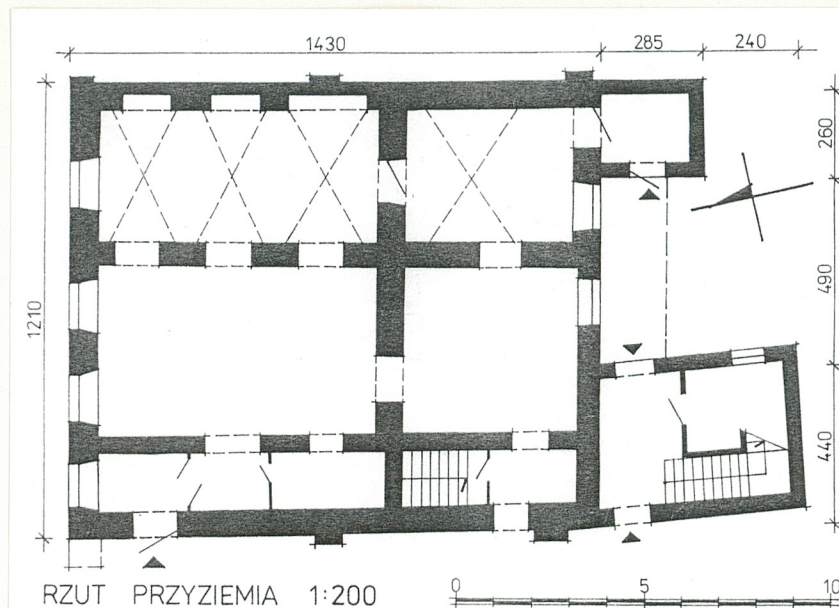
2. Czas powstania

XVIII w.

3. Miejscowość

ZAMOŚĆ

11. Zdjęcia, rzut, przekrój, sytuacja, orientacja



4. Adres

Zamość, ul. Grodzka 7

nr hipoteczny

lub. ewid. gruntów

5. Przynależność administracyjna

województwo zamojskie

gmina Zamość

6. Poprzednie nazwy miejscowości

b/z

7. Przynależność administracyjna
przed 1 VI 1975

województwo lubelskie

powiat zamojski

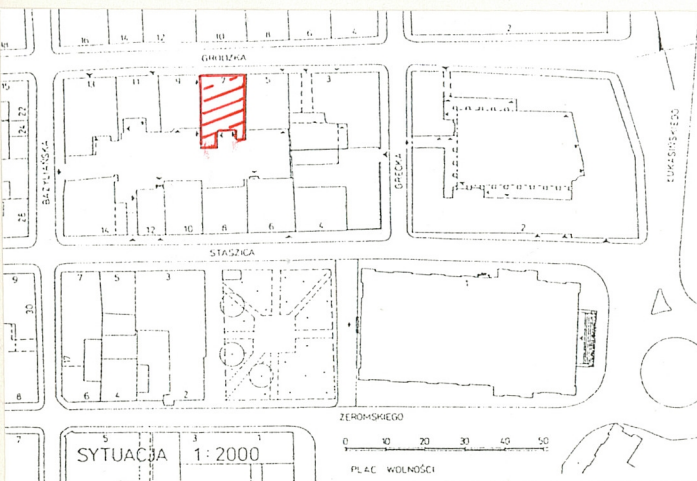
8. Właściciel i jego adres
Własność
Komunalna Gminy Zamość,
Zamość, Rynek 13

9. Użytkownik i jego adres

- parter (bar)
4 prywatne mieszkania

10. Rejestr zabytków

Nr A/338 data z 30 XII 1985



Kamienica wybudowana została w XVIII w. dla nieznanych właścicieli. Prawdopodobnie nadbudowana w 1 poł. XIX w. W XIX w. przeszła w ręce rodziny żydowskiej, w obrębie której nastąpiło znaczne rozdrobnienie własności. Po II wojnie światowej kamienica przejęta została na własność Skarbu Państwa, a w 1993 r. skomunalizowana.

Sytuacja: Kamienica usytuowana jest w obrębie Starego Miasta, w kwartale zwartej, dookólnej zabudowy, ograniczonym ulicami Bazyliąską, Grodzką, Grecką i Staszica, położonym na wschód od Rynku. Kamienica ustawiona jest frontem do ul. Grodzkiej.

Materiał i konstrukcja:

Fundamenty - murowane z cegieł i kamieni wapiennych.
Ściany zewnętrzne i wewnętrzne - murowane z cegieł ceramicznych pełnych, łączonych zaprawą wapienną i cementowo-wapienną, obustronnie tynkowane.
Sklepienia - kolebkowo-krzyżowe (na parterze).
Stropy - płaskie, ogniotrwałe (typu Kleina).
Konstrukcja dachowa - drewniana, krokwiowo-jętkowa, z zastrzałami.
Pokrycie dachowe - blacha stalowa, ocynkowana.
Klatka schodowa - betonowa, ze stopniami z lastrika, metalową balustradą.
Okna - witrynowe (parter), ościeżnicowe, dwuskrzydłowe, 4-kwaterowe (z nadśleciem - piętro).
Drzwi - jednoskrzydłowe, płycinowe.
Podłogi - deskowe (piętro), płytki ceramiczne (parter).

Rzut: Kamienica założona jest na planie prostokąta, z dwoma aneksami od południa, w których klatka schodowa i wejście do mieszkań wschodniej części. Układ wnętrza dwutraktowy, z pierwotnie przelotową sienią na skrajnej zachodniej osi, dwudzielny. Usytuowany na parterze bar dostępny jest od kamienicy Grodzka 9.

Bryła: Prostopadłościenna, dwukondygnacyjowa, nakryta dwuspadowym dachem, w którym 2 lukarny z półkolistymi szczytami. Od płd. bryła rozcłonkowana 2- i 3-kondygnacyjowymi aneksami, nakrytymi dachami pulpitowymi.

Elewacje: Frontowa (płn.) - niesymetryczna, 4-osiowa, z niewielkim cokołem, z parterem wydzielonym gzymsem kordonowym. Całość wieńczy wyładowany, profilowany gzymś koronujący. Okna piętra podkreślone podokiennikami.

14. Kubatura	1500 m ³	15. Powierzchnia użytkowa	420 m ²	16. Przeznaczenie pierwotne	handlowo-mieszkalne	17. Użytkowanie obecne	handlowo-mieszkalne											
18. Prace budowlane i konserwatorskie, ich przebieg i dokumentacja (po 1945 r.)				19. Stan zachowania (fundamenty, ściany zewnętrzne, ściany wewnętrzne, sklepienia, stropy, konstrukcje dachowe, pokrycie dachu, wyposażenie i instalacje)														
<p>Główny remont przeprowadzono w latach 1968-72 według projektu J. Majdeckiego. Rozebrano część przybudówek przy aneksach, wymieniono wówczas drewniane stropy na ogniotrwałe, pokrycie dachowe i więźbę dachową, stolarkę okienną (parter) i drzwiową, położono płytki ceramiczne na podłodze na parterze. Przebudowano klatkę schodową pierwotnie o drewnianym wystroju, położono nowe tynki na elewacjach.</p>				<table><tr><td>Fundamenty</td><td>- zawilgocone</td></tr><tr><td>Ściany zewnętrzne</td><td>- zawilgocone tynki, z licznymi ubytkami, spękania ścian w miejscu połączeń z aneksami.</td></tr><tr><td>Ściany wewnętrzne</td><td>- zawilgocone na poddaszu</td></tr><tr><td>Sklepienia</td><td>- dobry</td></tr><tr><td>Stropy</td><td>- dobry</td></tr><tr><td>Instalacje</td><td>- dobry</td></tr></table>			Fundamenty	- zawilgocone	Ściany zewnętrzne	- zawilgocone tynki, z licznymi ubytkami, spękania ścian w miejscu połączeń z aneksami.	Ściany wewnętrzne	- zawilgocone na poddaszu	Sklepienia	- dobry	Stropy	- dobry	Instalacje	- dobry
Fundamenty	- zawilgocone																	
Ściany zewnętrzne	- zawilgocone tynki, z licznymi ubytkami, spękania ścian w miejscu połączeń z aneksami.																	
Ściany wewnętrzne	- zawilgocone na poddaszu																	
Sklepienia	- dobry																	
Stropy	- dobry																	
Instalacje	- dobry																	
20. Najpilniejsze postulaty konserwatorskie																		

21. Akta archiwalne i źródła ikonograficzne (rodzaj, numer i miejsce przechowywania)

23. Uwagi różne

REGIONALNY OŚRODEK
STUDIÓW I OCHRONY
ŚRODOWISKA KULTUROWEGO
28-113 Lublin, ul. Archidiakańska 4

W. 012565023-34000000
83-1-831-43101

24. Opracowanie karty ewidencyjnej

tekst Jacek Studziński VI 1997
imię, nazwisko, data, podpis

plany, rysunki E. Pujszo VI 1997
imię, nazwisko, data, podpis

zdjęcia fotogr. Jacek Studziński VI 1997
imię, nazwisko, data, podpis

miejsce przechowywania negatywów ROSIOŚK Lublin

KARTA PO WYPEŁNIENIU PODLEGA OCHRONIE NA PODSTAWIE PRZEPISÓW PRAWA AUTORSKIEGO

22. Bibliografia

A. Kędziora, Dawna architektura i budownictwo
Zamościa, Zamość 1990.

25. Adnotacje o inspekcjach, informacje o zmianach (daty, imiona i nazwiska wypełniających)

26. Załączniki

Wkładka nr 1

1. Miejscowość.....	Z A M O Ś Ć	4. Obiekt (nazwa jak w karcie)		5. Zawartość wkładki (nazwa materiału uzupełniającego)	
2. Gmina.....	m. Zamość	KAMIENICA		fot.	
3. Województwo.....	zamojskie				

c.d. pkt. 13.

Elewacja tylna (płd.) niesymetryczna, dwuosiowa, ujęta w narożach aneksami, połączonymi na piętrze galeryjką, pozbawiona dekoracji architektonicznej. Elewacje boczne przylegają do sąsiednich kamienic.

Wnętrze: W zasadzie zachowany jest pierwotny układ wnętrza z przelotową sienią na osi (obecnie wtórnie przedzieloną).

Wystrój: Brak ciekawszych elementów.

Instalacje: Elektryczna, gazowa, wod.-kan., telefon.



mansardowe okno elewacji tylnej

Wkładkę założył: Jacek Studziński VI 1997
(imię, nazwisko, data)

Miejsce przechowywania negatywów: ROSIOŚK Lublin



elewacja tylna-widok od pd.-wsch.



elewacja tylna widok od pd.-zach.



okno elewacji frontowej



galeria w elewacji tylnej



mansardowe okno elewacji front.



klatka schodowa w tylnym aneksie