

1. Obiekt

DOM MIESZKALNY, KAMIENICA

2. Czas powstania

2 ćw. XIX w.

3. Miejscowość

ZAMOŚĆ



4. Adres

Zamość, ul. Grodzka 6

nr hipoteczny

lub. ewid. gruntów

5. Przynależność administracyjna

województwo zamojskie

gmina Zamość

6. Poprzednie nazwy miejscowości

b/z

7. Przynależność administracyjna
przed 1 VI 1975

województwo lubelskie

powiat Zamość

8. Właściciel i jego adres

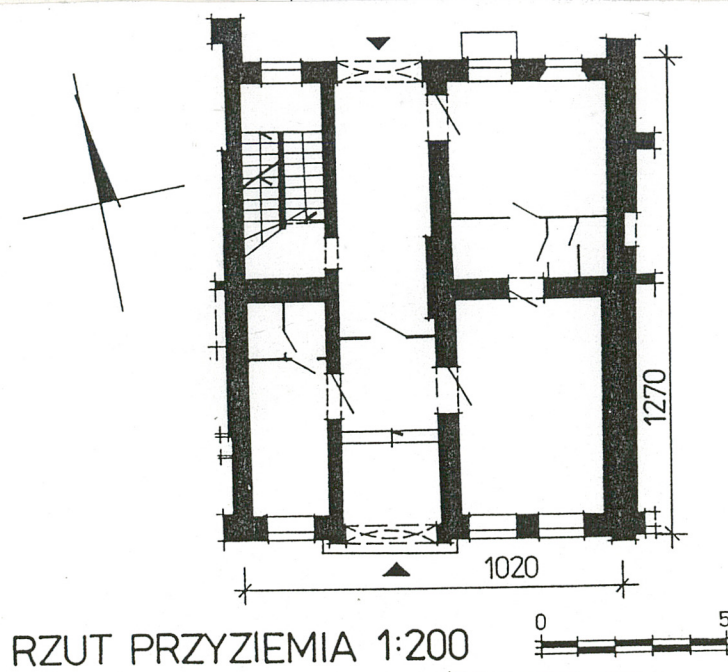
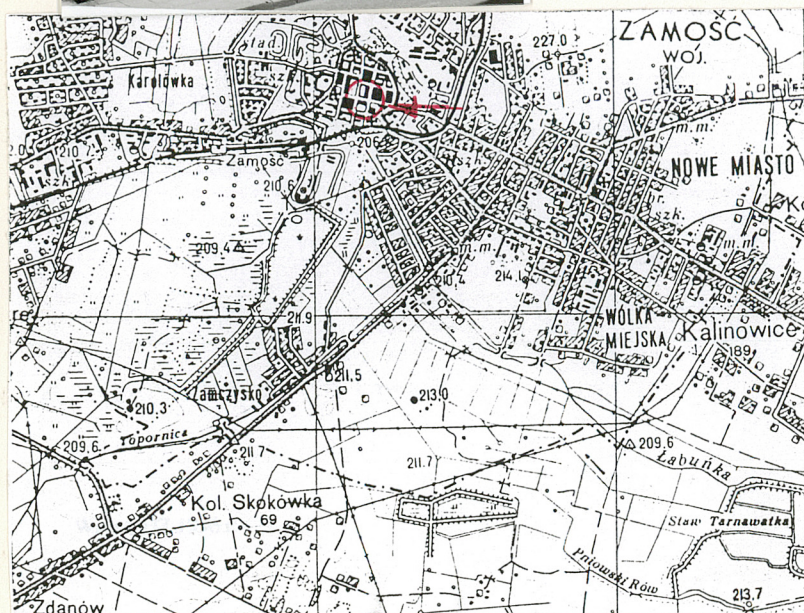
Własność komunalna Gminy Zamość
Zamość, Rynek 13

9. Użytkownik i jego adres

sklepy i mieszkania
lokatorskie

10. Rejestr zabytków

Nr A/337 data 30 XII 1985 r.



Kamienica wybudowana została w 2 ćw. XIX w., na miejscu starszej XVII-wiecznej. Do pocz. XX w. znajdował się w niej hotel "Europejski". W okresie międzywojennym w rękach rodziny Dolcherów. Po II wojnie przejęty na własność Skarbu Państwa, a w 1993 r. skomunalizowany.

Sytuacja: Kamienica znajduje się w obrębie Starego Miasta w jego wschodniej części, w kwartale ograniczonym ulicami Grodzką, Grecką, Ormiańską i Bazyliąską. Posadowiona jest w zwartej zabudowie, frontem do ulicy Grodzkiej.

Materiał i konstrukcja:

Fundamenty - z kamieni wapiennych i cegieł ceramicznych pełnych, łączonych zaprawą wapienną.

Ściany zewnętrzne - z cegieł ceramicznych pełnych, łączonych zaprawą cement.-wapienną, obustronnie tynkowane.

Ściany wewnętrzne - j.w.

Stropy - płaskie ogniotrwałe typu Kleina.

Klatka schodowa - dwubiegowa, zabiegowa, betonowa, z lastrówkowymi stopniami, metalowymi balustradami.

Pokrycie dachowe - blacha stalowa, ocynkowana.

Konstrukcja dachowa - drewniana, krokwiowo-kleszczowa.

Okna - ościeżnicowe, dwuskrzydłowe, sześciokwaterowe oraz witrynowe (parter).

Drzwi - jednoskrzydłowe.

Podłogi - deskowe, parkiet.

Posadzki - płyty lastrykowe, terakota.

Rzut: Kamienica założona jest na planie zbliżonym do kwadratu. Układ wnętrza dwutraktowy, z przelotową sienią, piętro dostępne przez klatkę schodową, do której wejście z sieni.

Bryła: Prostopadłościenna, dwukondygnacyjna, podpiwniczona, nakryta dachem dwuspadowym z lukarnami.

Elewacje: Południowa (front.) - niesymetryczna, czteroosiowa, na cokole. Drugą oś od zach. wyznacza półkoliście zamknięty otwór bramowy ujęty szeroką opaską, z pseudoimpostami. Kondygnacje dzieli płaski gzyms kordonowy, całość wieńczy mocno wyładowany, bogato profilowany gzyms koronujący. Okna 1 p. ujęte płaskimi opaskami, opartymi na gzymsach podokien-

14. Kubatura	15. Powierzchnia użytkowa	16. Przeznaczenie pierwotne	17. Użytkowanie obecne
820 m ³	260 m ²	hotel i mieszkania	handel i mieszkania
18. Prace budowlane i konserwatorskie, ich przebieg i dokumentacja (po 1945 r.) Obiekt gruntownie restaurowany w latach 1971-73 wg projektów A. Hołocińskiego i Z. Kropisza. Remont połączony z wymianą drewnianych stropów, karpiówki na blachę, nową klatkę schodową, nową stolarkę i blacharkę.		19. Stan zachowania (fundamenty, ściany zewnętrzne, ściany wewnętrzne, sklepienia, stropy, konstrukcje dachowe, pokrycie dachu, wyposażenie i instalacje) Fundamenty - dobry Ściany zewnętrzne - zawilgocone tynki Ściany wewnętrzne - dobry Stropy - dobry Instalacje - dobry	
20. Najpilniejsze postulaty konserwatorskie			

21. Akta archiwalne i źródła ikonograficzne (rodzaj, numer i miejsce przechowywania)

23. Uwagi różne

REGIONALNY OŚRODEK
STUDIÓW I OCHRONY
ŚRODOWISKA KULTUROWEGO
20-113 Lublin, ul. Archidiakańska 4
W. 012565023-34000000
83-1-831-43101

24. Opracowanie karty ewidencyjnej

tekst mgr Jacek Studziński VI 1998 r.
imię, nazwisko, data, podpis

plany, rysunki arch. E. Pujszo VI 1998 r.
imię, nazwisko, data, podpis

zdjęcia fotogr. mgr Jacek Studziński VI 1998 r.
imię, nazwisko, data, podpis

miejsce przechowywania negatywów ROSIOŚK Lublin

KARTA PO WYPEŁNIENIU PODLEGA OCHRONIE NA PODSTAWIE PRZEPISÓW PRAWA AUTORSKIEGO

22. Bibliografia

Kędziora A. - Dawna architektura i budownictwo Zamościa,
Zamość 1990.

25. Adnotacje o inspekcjach, informacje o zmianach (daty, imiona i nazwiska wypełniających)

26. Załączniki

Wkładka nr 1

1. Miejscowość.....	ZAMOŚĆ	4. Obiekt (nazwa jak w karcie)		5. Zawartość wkładki (nazwa materiału uzupełniającego)	
2. Gmina	Zamość	DOM MIESZKALNY, KAMIENICA		c.d. pkt. 13	
3. Województwo	zamojskie				

c.d. pkt. 13. nych z dwoma kostkowymi wspornikami. Elewacja północna (tylna) - niesymetryczna, czteroosiowa, na cokole, przedzielona uskokowym gzymsem kordonowym i zwieńczona profilowanym gzymsem koronującym. Przelotowa brama zamknięta łukiem odcinkowym. Okna bez dekoracji.

Wyposażenie: Brak ciekawszych pierwotnych elementów.

Wnętrze: Pierwotny układ wnętrza zachowany w generaliach, tj. dwutraktowy z przelotową sienią, bez charakterystycznych elementów.

Instalacje: Elektryczna, wod.-kan., c.o., telefon.

Wkładkę założył: mgr Jacek Studziński, VI 1998 r.
(imię, nazwisko, data)

Miejsce przechowywania negatywów: ROSIOŚK Lublin



lukarny w elewacji południowej



dekoracja okna elewacji południowej



współczesna klatka schodowa



dekoracja bramy wjazdowej



elewacja pñn.