

1. Obiekt

DOM MIESZKALNY, KAMIENICA

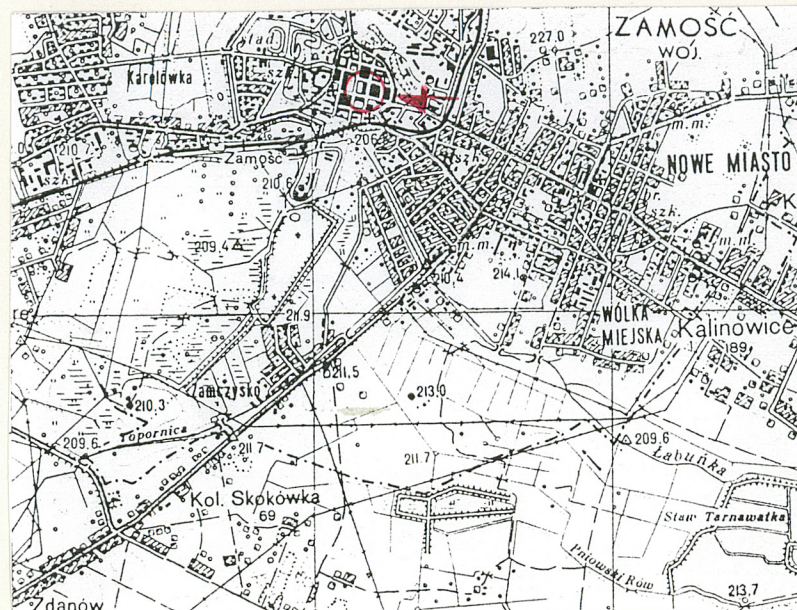
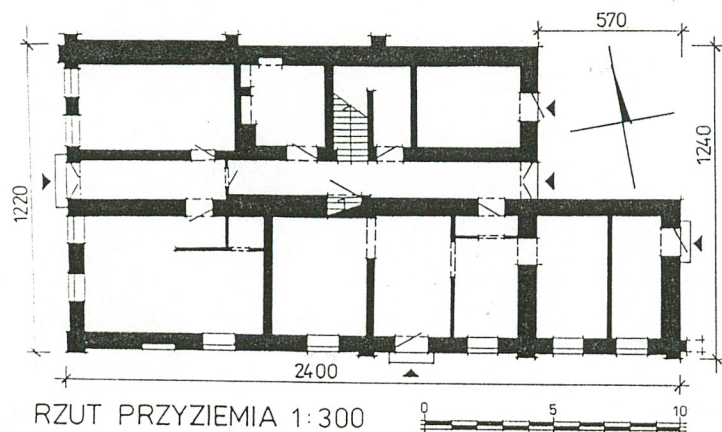
2. Czas powstania

XVII w.

3. Miejscowość

ZAMOŚĆ

11. Zdjęcia, rzut, przekrój, sytuacja, orientacja



4. Adres

Zamość, ul. Grodzka 4

nr hipoteczny

lub. ewid. gruntów

5. Przynależność administracyjna

województwo zamojskie

gmina Zamość

6. Poprzednie nazwy miejscowości

b/z

7. Przynależność administracyjna
przed 1 VI 1975

województwo lubelskie

powiat Zamość

8. Właściciel i jego adres

Własność komunalna Gminy Zamość

Zamość, Rynek 13

9. Użytkownik i jego adres

sklepy, usługi,
mieszkania lokatorskie

10. Rejestr zabytków

Nr A/335

data 30 XII 1985 r.

Kamienica wybudowana została w XVII w., poważnie przebudowana w XIX w. W okresie międzywojennym stanowiła własność rodziny Julenderów. Po II wojnie przejęta przez Skarb Państwa, a następnie w 1993 roku skomunalizowana.

Sytuacja: Kamienica znajduje się w obrębie Starego Miasta w jego wschodniej części, w zwartej śródmiejowej zabudowie kwartału ograniczonego ulicami: Grodzką, Grecką, Ormiańską i Bazyliąską. Posadowiona jest u zbiegu ulic Grodzkiej i Greckiej.

Materiał i konstrukcja:

Fundamenty - z kamieni wapiennych i cegieł ceramicznych pełnych łączonych zaprawą wapienną, wzmocnione ławą żelbetową.

Ściany zewnętrzne - z cegieł ceramicznych pełnych łączonych zaprawą cementowo-wapienną, obustronnie tynkowane.

Ściany wewnętrzne - j.w. oraz z płyt gipsowych.

Stropy - płaskie, ogniotrwałe, typu Kleina.

Klatka schodowa - dwubiegowa, zabiegowa, betonowa z lastrikowymi stopniami, metalowymi balustradami.

Pokrycie dachowe - blacha stalowa, ocynkowana.

Konstrukcja dachowa - drewniana, krokwiowo-kleszczowa.

Okna - witrynowe (parter) oraz ościeżnicowe, dwuskrzydłowe, sześciokwadratowe.

Drzwi - dwuskrzydłowe, płycinowe, z nadświetlem (wejściowe) oraz jednoskrzydłowe do mieszkań.

Podłogi - deskowe i parkiet.

Posadzki - terakota, lastriko.

Rzut: Założona na planie prostokąta, z dobudówką na planie kwadratu od wschodu. Układ wnętrza dwutraktowy z przelotową sienią na osi. Klatka schodowa dostępna z sieni.

Bryła: Prostopadłościenna, dwukondygnacyjna, podpiwniczona, nakryta 3-spadowym dachem z lukarnami. Dobudówka (aneks) również dwukondygnacyjna.

Elewacje: Zachodnia (frontowa) - niesymetryczna, 5-osiova (na parterze), z wejściem w środkowej osi, na cokole, ujęta w narożach lizenami, przedzielona profilowanym gzymsem kordonowym. Całość wieńczy wyładowany, bogato profilowany gzyms koronujący. Okna bez detalu.

| | | | |
|--|---------------------------|---|------------------------|
| 14. Kubatura | 15. Powierzchnia użytkowa | 16. Przeznaczenie pierwotne | 17. Użytkowanie obecne |
| 1.800 m ³ | 520 m ² | mieszkalno-handlowe | mieszkalno-handlowe |
| 18. Prace budowlane i konserwatorskie, ich przebieg i dokumentacja (po 1945 r.) <p>Gruntownie restaurowano wg projektu arch. A. Hołocińskiego i Z. Kropisza w latach 1971-73. Wymieniono wówczas stropy na ogniotrwałe, przebudowano wnętrza, wprowadzono c.o.</p> <p>Ponowny remont 1996/7, usunięto stropy Kleina, wprowadzono belki stalowe z opłaszczowaniem, rozebrano część ścian działowych, wybudowano klatkę schodową.</p> | | 19. Stan zachowania (fundamenty, ściany zewnętrzne, ściany wewnętrzne, sklepienia, stropy, konstrukcje dachowe, pokrycie dachu, wyposażenie i instalacje) <p>Fundamenty - dobry</p> <p>Ściany zewnętrzne - ubytki tynku</p> <p>Ściany wewnętrzne - dobry</p> <p>Stropy - dobry</p> <p>Instalacje - dobry</p> | |
| 20. Najpilniejsze postulaty konserwatorskie | | | |

21. Akta archiwalne i źródła ikonograficzne (rodzaj, numer i miejsce przechowywania)

23. Uwagi różne

REGIONALNY OŚRODEK
STUDIÓW I OCHRONY
ŚRODOWISKA KULTUROWEGO
20-113 Lublin, ul. Archidiakańska 4
W. 0125 65 023-34 00 00 00
83-1-831-43101

24. Opracowanie karty ewidencyjnej

tekst mgr Jacek Studziński
imię, nazwisko, data, podpis

plany, rysunki arch. E. Pujszo
imię, nazwisko, data, podpis

zdjęcia fotogr. mgr Jacek Studziński
imię, nazwisko, data, podpis

miejsce przechowywania negatywów ROSIOŚK Lublin

KARTA PO WYPEŁNIENIU PODLEGA OCHRONIE NA PODSTAWIE PRZEPISÓW PRAWA AUTORSKIEGO

22. Bibliografia

Kędziora A. - Dawna architektura i budownictwo
Zamościa, Zamość 1990.

25. Adnotacje o inspekcjach, informacje o zmianach (daty, imiona i nazwiska wypełniających)

26. Załączniki

Wkładka nr 1

| | | |
|---------------------------------------|--|--|
| II. Miejscowość Z A M O S C | 2. Obiekt (nazwa jak w karcie) DOM MIESZKALNY, KAMIENICA | 3. Zawartość wkładki (nazwa obiektu lub materiału uzupełniającego) e.d. pkt 13 fot. |
|---------------------------------------|--|--|

c.d. pkt 13. Elewacje: Zachodnia /frontowa/ - niesymetryczna, 5-osiowa /na parterze/, z wejściem w środkowej osi, na cokole, ujęta w narożach lizenami, przedzielona profilowanym gzymsem kordonowym. Całość wieńczy wyładowany, bogato profilowany gzyms koronujący. Okna bez detalu. Elewacja południowa - niesymetryczna, 7-osiowa, artykułowana czterema pilastrami, z blendą okienną na 1 osi od zach. Artykulacja pozioma jak na elewacji frontowej. Elewacja wsch. - niesymetryczna, uskokowa, 3-osiowa. Tylko aneks opilastrowany z podziałami pionowymi j.w. Elewacja północna zakryta kamienicą Grodzka 6.

Wnętrze: Pierwotny układ wnętrza czytelny tylko w generaliach t.j. przelotowa sień i pomieszczenia po bokach, reszta gruntownie przebudowana.

Wystrój: Brak ciekawszych elementów.

Instalacje: Elektryczna, gazowa, wod.-kan., telefon., c.o.

Wkładkę założył: mgr Jacek Studziński
(imię, nazwisko, data)

Miejsce przechowywania negatywów: ROSIO SK Lublin



lukarny w elewacji południowej



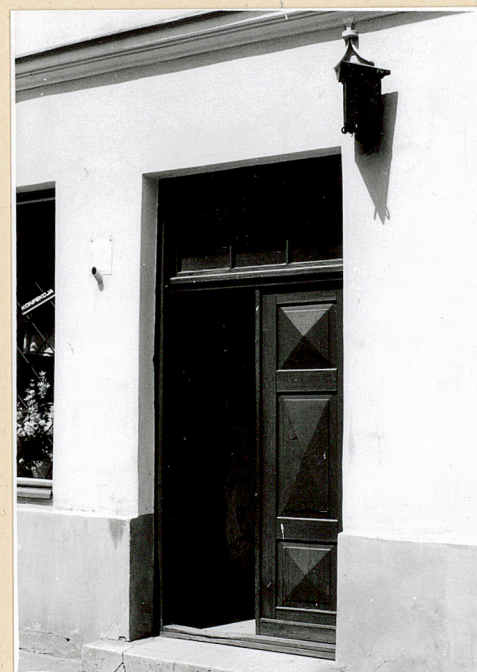
fragm. gzymsu koronującego



fragm. elewacji pñ.



fragm. elewacji pñ.



drzwi w elewacji pd.



okno elewacji pd.