

1. Obiekt

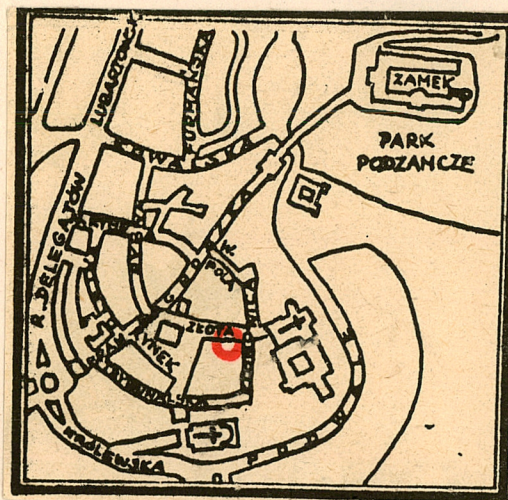
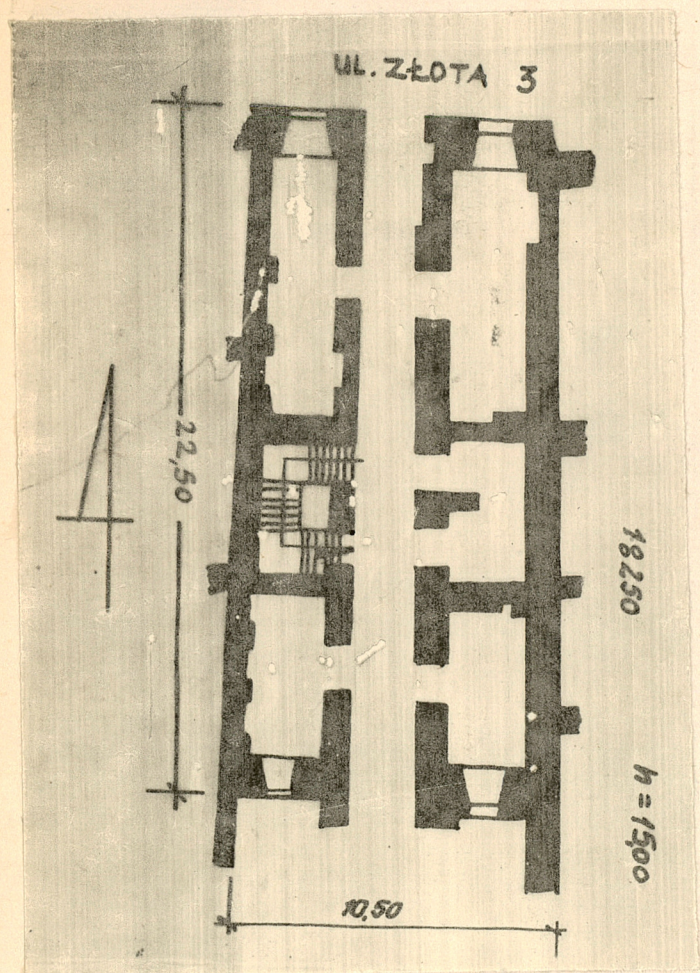
Kamienica

2. Czas powstania  
zapewne XVI w.

3. Miejscowość

LUBLIN

11. Zdjęcia, plan sytuacyjny, rzuty



4. Adres ul. Złota 3  
/d. Złota 60/

nr hipoteczny

5. Przynależność administracyjna  
województwo lubelskie

gmina pow. miepli

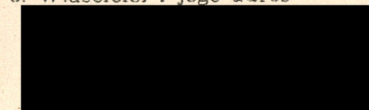
6. Poprzednie nazwy miejscowości

7. Przynależność administracyjna  
przed 1 VI 1975 r.

województwo lubelskie

powiat

8. Właściciel i jego adres



9. Użytkownik i jego adres

lokatorzy

10. Rejestr zabytków

A/505

22.05.1971

Nr data

mgr Wojciech Koziejowski

autor zdjęć

data wykonania 1983r.

miejsce przechowywania negatywów

BDZ Lublin



12. Autorzy, historia obiektu, określenia stylu.

Kamienica wybudowana zapewne w wieku XVI. Najprawdopodobniej spalona podczas pożaru miasta w roku 1719. Przed rokiem 1820 była własnością Rzewuskich, od 1820 r. Bogdańskich, od 1835 /a właściwie przed/ była własnością Białoskórskich, od 1835 należała do Piaseckich, następnie Józefa Gałęckiego i Karola Goetza. Od 1886r. należała do rodziny Riabininów. W niej mieszkał i zmarł zasłużony dla miasta kustosz Archiwum Państwowego w Lublinie Jan Riabinin ur. w 1878 zm. 1942r., badacz i wydawca licznych materiałów do dziejów miasta, autor licznych prac z tej dziedziny. W wieku XIX nadbudowana o III-cie piętro. Remontowana w 1958r.



13. Opis (sytuacja, materiał i konstrukcja, rzut, bryła, elewacje, dach wnętrze wyposażenie, instalacje)

sytuacja obiektu:

Kamienica w zabudowie zwartej, usytuowana po prawej stronie ulicy Złotej patrząc w kierunku kościoła oo dominikanów, murowana, tynkowana, materiał i konstrukcja:

murowana, otynkowana, trzypiętrowa  
rzut, bryła, elewacje:

trójtraktowa, trójdzielna z sienią przelotową na osi. Przedni trakt głębszy. W środkowym traktcie na prawo klatka schodowa drewniana z górnym oświetleniem. Na przeciw niej z sieni zejście do piwnic. W sieni sklepienie kolebkowo-krzyżowe. W traktcie przednim i tylnym sklepienia kolebkowe z łukami. Na pierwszym piętrze od frontu układ wnętrz dwudzielny, stropy płaskie.

Elewacja frontowa trójosiowa, symetryczna, rozczłonkowana gzymsami. Nad parterem i I-szym piętrem pas gładkiego Fryzu. Brama wjazdowa półkolistą z nowszą kratą, okna bez obramień.

instalacje:

wodna, kanalizacyjna i elektryczna

Nad bramą stary numer hipoteczny 43





14. Kubatura 3540m <sup>3</sup>	15. Powierzchnia użytkowa 236m <sup>2</sup>	16. Przeznaczenie pierwotne mieszkalne	17. Użytkowanie obecne mieszkalne
18. Prace budowlane i konserwatorskie, ich przebieg i dokumentacja  XIXw.-nadbudowa III-go piętra 1958-remont budynku		19. Stan zachowania (fundamenty, ściany zewnętrzne, ściany wewnętrzne, sklepienia, stropy konstrukcje dachowe, pokrycie dachu, wyposażenie i instalacje)  fundamenty- stan dobry ściany zewnętrzne- stan dobry " wewnętrzne- stan dobry sklepienia - " " inne urządzenia technicz.-stan dobry	
20. Najpilniejsze postulaty konserwatorskie  obiekt ogólnie znajduje się w stanie dobrym, wymaga remontu adaptacyjnego i opartego na badaniach historycznych projektu architektonicznego.			



21. Akta archiwalne (rodzaj akt, numer i miejsce przechowywania)

22. Bibliografia

- Studium historyczno-urbanistyczne do planu szczegółowego śródmieścia Lublina, Lublin 1969/praca zbiorowa pod red. A.Kurzątkowskiej/
- Bibliografia Lubelszczyzny, 1944-64, cz.I, Lublin 1967.

23. Źródła ikonograficzne i fotografie (rodzaj, miejsce przechowywania, sygnatury)

24. Uwagi różne

25. Wypełnił

mgr Wojciech Koziejowski  
imię i nazwisko

data 1977-83r.

26. Sprawdził

imię i nazwisko

data

27. Załączniki