

1. Obiekt

KAM I E N I C A

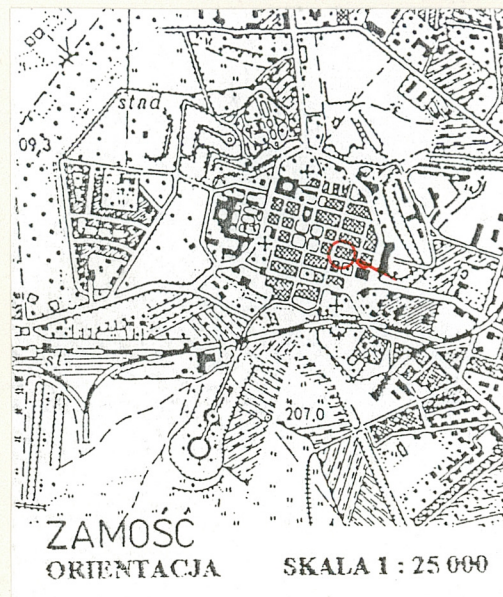
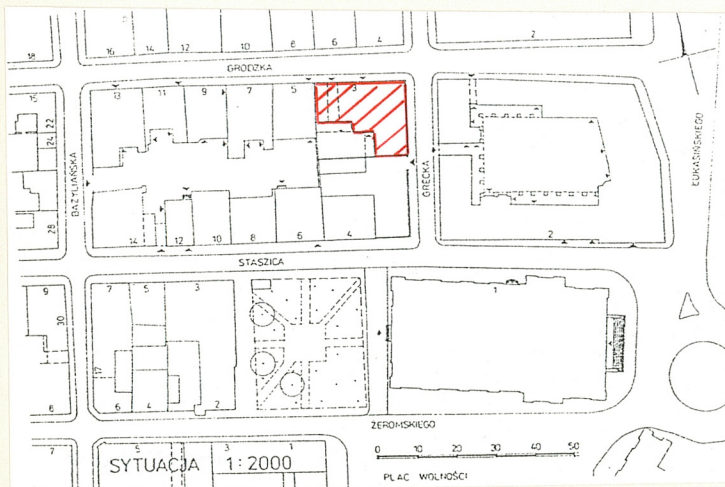
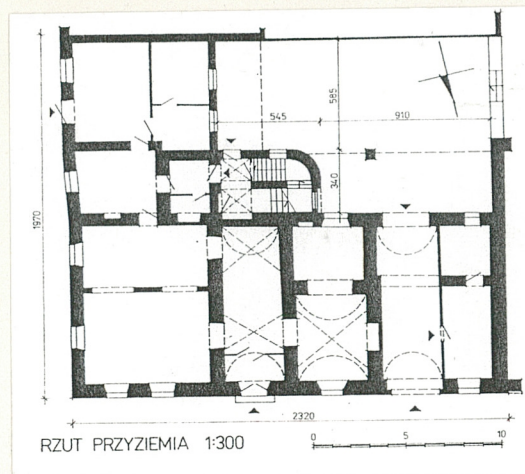
2. Czas powstania

1 poł. XIX w.

3. Miejscowość

Z A M O Ś Ć

11. Zdjęcia, rzut, przekrój, sytuacja, orientacja



4. Adres

Zamość, ul. Grodzka 3

nr hipoteczny

lub. ewid. gruntów

5. Przynależność administracyjna

województwo zamojskie

gmina Zamość

6. Poprzednie nazwy miejscowości

b/z

7. Przynależność administracyjna
przed 1 VI 1975

województwo lubelskie

powiat zamojski

8. Właściciel i jego adres

Własność
Komunalna Gminy Zamość
Zamość, Rynek 13

9. Użytkownik i jego adres

Parter - sklepy z odzieżą
i AGD
piętro - 4 mieszkania prywatne

10. Rejestr zabytków

Nr A/334

data 30.12.1985

Kamienica wybudowana została w 1 poł. XIX w. dla nieznanych właścicieli. W okresie międzywojennym własność rodziny Mendelsonów. Po II wojnie światowej przejęta na własność Skarbu Państwa, w 1993 r. skomunalizowana.

Sytuacja: Kamienica usytuowana w obrębie Starego Miasta, w kwartale zwartej dookolnej zabudowy, wyznaczonym ulicami Bazyliąską, Grodzką, Grecką i Staszica. Kamienica narożna, ustawiona narożnie wzdłuż ulic Grodzkiej i Greckiej.

Materiał i konstrukcja:

Fundamenty - murowane z cegieł i kamieni wapiennych.

Ściany zewnętrzne - murowane z cegieł ceramicznych pełnych, łączonych zaprawą wapienną i cementowo-wapienną.

Ściany wewnętrzne - analogiczne oraz z płyt gipsowych.

Stropy - płaskie, ogniotrwałe, typu Kleina.

Sklepienia - kolebkowo-krzyżowe (parter).

Klatka schodowa - dwubiegowa, zabiegowa, betonowa z lastrykowymi stopniami.

Konstrukcja dachowa - drewniana, krokwiowo-kleszczowa.

Pokrycie dachowe - blacha stalowa, ocynkowana.

Okna - witrynowe oraz ościeżnicowe, dwuskrzydłowe, sześciokwaterowe.

Drzwi - płycinowe, jedno- i dwuskrzydłowe, wejściowe z nadświetlem.

Podłogi - deskowe, mozaika parkietowa.

Posadzki - terakota.

Rzut: Kamienica założona jest na planie litery L, z klatką schodową wybudowaną w złączeniu skrzydeł. Układ traktów słabo czytelny, pierwotnie dwudziałowa. Podwórze dostępne z przelotowej sieni usytuowanej w północnej części.

Bryła: Dwukondygnacyjna, nakryta dachem dwuspadowym. Podpiwniczona.

Elewacje: Północna niesymetryczna, parter boniowany, 6-osiowy, wydzielony wąskimi gzymsami kordonowymi. Jedną z osi wyznacza półkoliście zamknięta brama. Górna kondygnacja 7-osiowa, zwieńczona szerokim uproszczonym gzymsem koronującym.

Elewacja wschodnia niesymetryczna, pięcioosiowa, z boniowanym parterem, który dodatkowo podkreślony wąskim gzymsem kordonowym.

14. Kubatura	15. Powierzchnia użytkowa	16. Przeznaczenie pierwotne	17. Użytkowanie obecne																
2100 m ³	650 m ²	mieszkalny	mieszkalny																
18. Prace budowlane i konserwatorskie, ich przebieg i dokumentacja (po 1945 r.)		19. Stan zachowania (fundamenty, ściany zewnętrzne, ściany wewnętrzne, sklepienia, stropy, konstrukcje dachowe, pokrycie dachu, wyposażenie i instalacje)																	
<p>Gruntowny remont kamienicy przeprowadzono w latach 1966-69 według projektu J. Majdeckiego. Rozebrano wówczas oficynę, piece kaflowe, wymieniono drewniane stropy na ogniotrwałe, więźbę dachową, pokrycie dachowe, część stolarki. Przebudowano klatkę schodową, gdzie drewniany wystrój zastąpiono lastrikiem i metalem. W 1994 r. wymieniono część okien na parterze.</p>		<table><tr><td>Fundamenty</td><td>- dobry</td></tr><tr><td>Ściany zewnętrzne</td><td>- zawilgocenia tynku, ubytki farby</td></tr><tr><td>Ściany wewnętrzne</td><td>- dobry</td></tr><tr><td>Stropy</td><td>- dobry</td></tr><tr><td>Sklepienie</td><td>- dobry</td></tr><tr><td>Konstrukcja dachowa</td><td>- dobry</td></tr><tr><td>Więźba dachowa</td><td>- dobry</td></tr><tr><td>Instalacje</td><td>- dobry</td></tr></table>		Fundamenty	- dobry	Ściany zewnętrzne	- zawilgocenia tynku, ubytki farby	Ściany wewnętrzne	- dobry	Stropy	- dobry	Sklepienie	- dobry	Konstrukcja dachowa	- dobry	Więźba dachowa	- dobry	Instalacje	- dobry
Fundamenty	- dobry																		
Ściany zewnętrzne	- zawilgocenia tynku, ubytki farby																		
Ściany wewnętrzne	- dobry																		
Stropy	- dobry																		
Sklepienie	- dobry																		
Konstrukcja dachowa	- dobry																		
Więźba dachowa	- dobry																		
Instalacje	- dobry																		
20. Najpilniejsze postulaty konserwatorskie																			

21. Akta archiwalne i źródła ikonograficzne (rodzaj, numer i miejsce przechowywania)

22. Bibliografia

A. Kędziora, Dawna architektura i budownictwo
Zamościa, Zamość 1990.

23. Uwagi różne

REGIONALNY OŚRODEK
STUDIÓW I OCHRONY
ŚRODOWISKA KULTUROWEGO
20-113 Lublin, ul. Archidiakańska 4
t. 0125 650 23-34 00 00 00
83-1-831-43101

24. Opracowanie karty ewidencyjnej

tekst Jacek Studziński VI 1997
imię, nazwisko, data, podpis

plany, rysunki E. Pujszo VI 1997
imię, nazwisko, data, podpis

zdjęcia fotogr. Jacek Studziński VI 1997
imię, nazwisko, data, podpis

miejsce przechowywania negatywów ROSIOŚK Lublin

KARTA PO WYPEŁNIENIU PODLEGA OCHRONIE NA PODSTAWIE PRZEPISÓW PRAWA AUTORSKIEGO

25. Adnotacje o inspekcjach, informacje o zmianach (daty, imiona i nazwiska wypełniających)

26. Załączniki

Wkładka nr 1

1. Miejscowość.....	Z A M O Ś Ć	4. Obiekt (nazwa jak w karcie)	5. Zawartość wkładki (nazwa materiału uzupełniającego)
2. Gmina.....	m. Zamość	KAMIENICA	fot.
3. Województwo.....	zamojskie		

c.d. pkt. 13.

Gzyms koronujący analogiczny jak na elewacji płn. Otwory okienne w elewacjach zdobione ławami podokiennymi. Elewacja południowa skrzydła wschodniego gładka bez podziałów osiowych i dekoracji. Elewacja tylna kamienicy niesymetryczna, 8-osiowa, bez dekoracji architektonicznej, z galeryjką łączącą wyokrągloną częścią mieszczącą klatkę schodową i mur kamienicy Grodzka 5.

Wnętrze: Pierwotny układ wnętrza zachowany częściowo, w znacznym stopniu uległ przekształceniom, polegającym na usuwaniu ścian wewnętrznych bądź wprowadzeniu nowych. W nieznacznym stopniu dotyczy to zachodniego skrzydła parteru.

Wystrój: Brak ciekawszych elementów.

Instalacje: Elektryczna, gazowa, wod.-kan., telefon.



sklepienie pomieszczenia na parterze

Wkładkę założył: Jacek Studziński VI 1997

(imię, nazwisko, data)

Miejsce przechowywania negatywów: ROSIOŚK Lublin



fragmnet elewacji tylnej



łuk w przejazdowej bramie



widok na kamienicę od pd.



przejazdowa brama

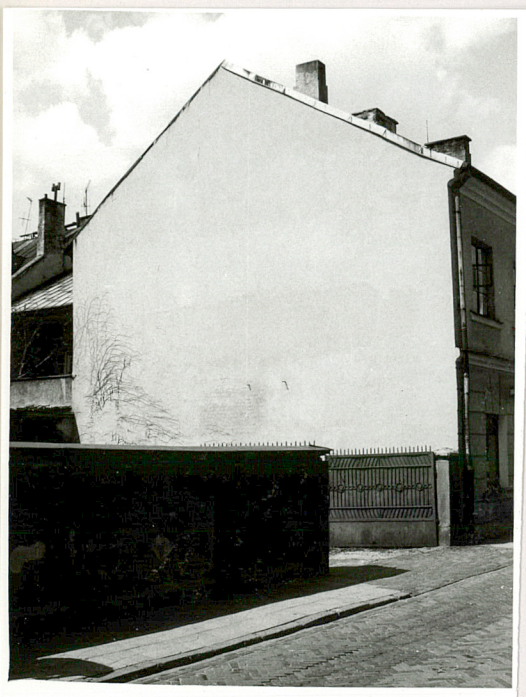


klatka schodowa



okno elewacji front.

1. Miejscowość.....ZAMOŚĆ.....	4. Obiekt (nazwa jak w karcie)	5. Zawartość wkładki (nazwa materiału uzupełniającego)
2. Gmina.....loco.....	KAMIENICA	fot.
3. Województwo.....zamojskie.....		



elewacja pd.



fragm. elewacji zach.



elewacja wsch.



drzwi w elewacji płn.

Wkładkę założył: J.Studziński VIII 97
(imię, nazwisko, data)

Miejsce przechowywania negatywów: ROSIOŚK Lublin

rosiošk