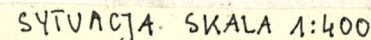


LUBLIN



Nr A/266 data 12.03.1967

Kościół został wzniesiony w latach 1635-1649 na gruncie W. Zuziewiczza który w 1619r. ofiarował go o.o franciszkanom konwentualnym. Świątynię konsekrowano w 1682r. Franciszkanie posiadali obiekty /jeszcze klasztor powstały zapewne przed kościołem/ do 1823r., gdy sprzedali je A.Domańskiemu, który w części klasztoru urządził fabrykę sukna. Obiekty przez XIX wiek często zmieniały właścicieli, z których ostatni Tobiasz vel Tomasz Wajsberg w 1927r. darował je xx Salezjanom. W latach 1927-34 salezjanie przeprowadzili generalny remont mocno zniszczonych budynków. Wówczas zmieniono wygląd kościoła, a mianowicie przebudowano kruchtę, wyburzono łącznik między kościołem a klasztorem, w dzwonnicy urządzono klatkę schodową, zmieniono wnętrze dzieląc je stropem na dwie kondygnacje / w górnej urządzono kaplicę/ jednocześnie przepruto elewacje półn. i połud. nawy oknami, co zeszpeciło wygląd świątyni. Ponadto dokonano niezbędnych napraw z wymianą stropów włącznie. Po wojnie we wnętrzu wydzielono jeszcze jedną kondygnację z przeznaczeniem na salki katechetyczne, lecz dzierżawiły je firmy państwowe, m.in. DROBPRO J-ekt, CEZAS. Od poł. lat 70-tych jedynymi użytkownikami obiektów są xx Salezjanie. Przy końcu l.70-tych erygowano parafię nadając kościołowi nowe wezwanie- Matki Boskiej Wspomożycielki Wiernych, wcześniej Matki Boskiej Anielskiej. Kościół w stylu późnorenansowym.

Sytuacja:kościół usytuowany w połud.-wsch. części Lublina, w dzielnicy Kalinowszczyzna. Parcela, na której się znajduje posiada kształt nieregularnego czworoboku ograniczonego od półn. ul. Kalinowszczyzna, od zach. ul. Lwowską od połud. al.Tysiąclecia i od wsch. starym cmentarzem żydowskim. Kościół ustawiony kalenicowo w stosunku do ul. Kalinowszczyzna znajduje się, wraz z przylegającym do połud. ściany prezbiterium klasztorem, w półn. części działki. Oprócz tych budynków na działce są jeszcze dwa budynki gospodarcze- garaż i szopa, ustawione w tylnej części wzdłuż zach. granicy. Całą przestrzeń tylną między klasztorem a murem kirkutu zajmuje ogród. Parcela kościelna rozciąga się na nierównym terenie, którego największy spadek jest od wsch. Teren zespołu od ul. Kalinowszczyzna i ul. Lwowskiej ogrodzony niskim, murywanym płotem, od al.Tysiąclecia- metalową siatką.

Materiał, konstrukcja, technika:murowany z cegły ceramicznej pełnej palonej, w przyziemiu częściowo z kamienia, na zaprawie wapiennej; fundamenty założone na drewnianym ruszcie wspartym na drewnianych polach. Sklepienia, stropy: I kondygnacja- nad prezbiterium drewniane typu Kleina, nad nawą żelbetowe z podciągami; II kondygnacja- nad prezbiterium i nawą żelbetowe z podciągami i nad III kondygnacją strop płaski z podsufitką. Więźba dachowa: nad prezbiterium płasko-kraszczowa wzmocniona stolcem, nad nawą typu wieszarowego. Pokrycie dachu:prezbiterium, nawa, zakrystia dachówką holerderką z gęsiorami na narożach, kruchta- blachą miedzianą. Rury spustowe i rynny z blachy cynkowej / w planie wymiana na blachę miedzianą/. Podłogi: I kondygnacja- w prezbiterium i nawie ~~ixzakrystia~~ posadzka ceramiczna, w zakrystii-parkiet; II kondygnacja: prezbiterium-lastriko, nawa i zakrystia- parkiet, III kondygnacja- parkiet. Schody:a/ między kościołem a klasztorem w połud.-wsch. części- jednobiegowe, betonowe, zabiegowe, o stopniach betonowych i metalowej balustradzie;b/ w kruchcie wzdłuż wsch. ściany- betonowe, jednobiegowe, o stopniach betonowych. Stolarka okienna: okna półskrzynkowe; drzwiowa: drzwi 2- lub 1-skrzydłowe, płycinowe lub współczesne, osadzone na zawiasach.

Rzut:kościół jednonawowy, dwudzielny. Składa się z prezbiterium, nawy i kruchtą założonych na rzutach prostokątów. Prezbiterium nieco węższe od nawy zamknięte półkolistą apsydą. Nawa w narożach wzmocniona masywnymi skarpami. Filary ścienne uskokowe, między nimi okna. Kruchta przylega do nawy dłuższym bokiem zajmując całą szerokość budynku; w niej między drzwiami wejściowymi w ścianie zach.- 2 pomieszczenia gospodarcze, za nimi-korytarz prowadzący do nawy. Do połud. boku prezbiterium dostawiona zakrystia na rzucie prostokąta. Między zach. ścianą zakrystii a nawą klatka schodowa. Rzut II kondygnacji podobny, z tą różnicą, że brak krucht; III kondygnacja nad prezbiterium- 1-traktowy /jedno pomieszczenie/, nad nawą układ 3-traktowy /dwa trakty przedzielone korytarzem/.

Bryła:obiekt o różnicowanej ilości kondygnacji:nawa,prezbiterium i klatka schodowa między zakrystią a prezbiterium- 3-kondygnacyjne, zakrystia- 2-kondygnacyjna, kruchta- 1-kondygnacyjna.Dominującą częścią kościoła jest nawa i klatka schodowa w połud.-wsch. części budynku, niższe o jedną kondygnację prezbiterium, następnie zakrystia i najniższa kruchta. / w prezbiterium III-cia kondygnację uzyskano dzieląc poddasze/. Każda część budynku nakryta własnym dachem:nawa i prezbiterium dwuspadowym, siodłowym, * prezbiterium dwuspadowym przechodzącym nad apsydą w półstożkowy, kruchta-płaskim, zakrystia- pulpitem. W półn. połaci dachu prezbiterium 2 lukarny.

14. Kubatura

9789 m³

15. Powierzchnia użytkowa

939 m²

16. Przeznaczenie pierwotne

kościół klasztorny, ob. par.

17. Użytkowanie obecne

kościół parafialny
rzym.-kat.

18. Prace budowlane i konserwatorskie, ich przebieg i dokumentacja

Po 1945 r. przeprowadzono kilka remontów, m.in. w 1968 r. zmiana stropów w dolnej kondygnacji, nowe wzmocnione konstrukcją stalową lub żelbetowe pasma płyt krzyżowych w zbrojnych ciągach; w l. 70-tych i 80-tych wymiana otworów okiennych, podłóg; ok. 1991 zaczęto przebudowę poddasza nad prezbiterium przeznaczając je na sale katechetyczne.

19. Stan zachowania (fundamenty, ściany zewnętrzne, ściany wewnętrzne, sklepienia, stropy, konstrukcje dachowe, pokrycie dachu, wyposażenie i instalacje)

fundamenty: widoczne rysy na murach powstałe po osuszeniu gruntów po wytyczeniu dwupasmówki wzdłuż al. Tysiąclecia
ściany zewn. i wewn. w prezbiterium zagrzybione, zewn. ob. odnawiane.

więźba i pokrycie dachu w stanie dobrym

20. Najpilniejsze postulaty konserwatorskie

Należy podjąć niezwłoczne działania konserwatorskie mające na celu zabezpieczenie fundamentów budynku przez ich osuszenie, a także odgrzybienie murów. Postuluje się wykonanie odpowiednich ekspertyz technicznych.

21. Akta archiwalne (rodzaj akt, numer i miejsce przechowywania)

24. Uwagi różne

25. Opracował

tekst mgr Iwona Sygowska 1992
..... imię, nazwisko, data, podpis
plany, rysunki I.Sygowska na pods. rys. inż. A.Wiewióry z 1970
..... w skali 1:50 imię, nazwisko, data, podpis
zdjęcia fotogr. Janusz Bożek 1992
..... imię, nazwisko, data, podpis
miejsce przechowywania negatywów PSOZ 1 Lublin

KARTA PO WYPEŁNIENIU PODLEGA OCHRONIE NA PODSTAWIE PRZEPISÓW PRAWA AUTORSKIEGO !

22. Bibliografia

Teodorowicz-Czerepińska J., Zespół pofranciszkański w Lublinie
Lublinie, Lublin 1970, m-pis PKZ Lublin
Detmerski J., O dawnym klasztorze xx franciszkanów
i dawnym kierkucie żydowskim w Lublinie, w: Kal.Lub.
R.6 /1874/
Piasecki J.ks, Kościół i klasztor księży franciszkanów
w Lublinie, w: Pam.Rel.-Mor. R.12 /1847/

26. Adnotacje o inspekcjach, informacje o zmianach (daty, imiona i nazwiska wypełniających)

23. Źródła ikonograficzne i fotograficzne (rodzaj, miejsce przechowywania, sygnatury)

27. Załączniki

wkładki 1 - 6

1. Miejscowość Lublin	2. Obiekt (nazwa jak w karcie) Kościół par. p.w. Matki Boskiej Wspomożycielki Wiernych w d. zespole klasztornym pofranciszkańskim, ob. salezjańskim	3. Zawartość wkładki (nazwa obiektu lub materiału uzupełniającego) zespole klasztornym
--------------------------	---	---

Elewacje: a/ zachodnia /frontowa/: kompozycja architektoniczna oparta na przeciwstawieniu horyzontalnej płaszczyzny kruchty wertykalnej części środkowej właściwej elewacji, dodatkowo zaakcentowanej wysokim szczytem. Kruchta wypełnia całą szerokość elewacji, a wysokością sięga do połowy wysokości całej ściany. U podstawy 3-osiowa; drzwi, z których środkowe na osi głównej, powyżej poziomu gruntu, dostępne po betonowych schodkach. Wszystkie otwory drzwiowe ujęte w profilowane obramienia, przy czym środkowe opracowane najbardziej dekoracyjnie, stanowią skromny portal. Ponad nimi, okno. Ściany półn. i połud. gładkie, w półn. okno. Kruchtę wieńczy skromny gzyms koronujący, a nad nim szczyt schodkowy, który obiega również gzyms koronujący. Część środkowa właściwej fasady opracowana dekoracyjnie. Została podzielona 4-ma pilastrami biegnącymi przez jej całą wysokość na 3 strefy wypełnione niewielkimi półkolistymi niszami. Pomiędzy nimi, w narożu pilastrów, ustawione małe pilasterki stojące na bazach i zwieńczone głowicami, które stanowią punkty podparcia dla opaskowych archiwolt obiegających nisze. Elewację wieńczy gzyms koronujący wsparty na dekoracyjnym architrawie. Gzyms nieznacznie wysunięty przed lico muru, nakryty dachówką holenderką. Szczyt gładki, dekorowany dwoma parami uskoków murów w narożach, na osi głównej okienko w glifie pojedynczym; zwieńczony metalowym krzyżem. b/ elewacja północna: 3-kondygnacyjna, 4-osiowa /na każdej kondygnacji okna, w dwóch dolnych wielokwaterowe, w III-ciej, 2-skrzydłowe, 4-kwaterowe, z 2-kwaterowym nadświetleniem/. Dominują podziały horyzontalne. I-sza kondygnacja wypełnia 2/3 wysokości ściany. Jej rytmikę tworzy zmienny układ 4-ch wysokich okien wpisanych między schodkowe filary ściennne. W ich narożach małe pilasterki ustawione na bazach, zwieńczone głowicami, które stanowią oparcie dla wysokich opaskowych archiwolt. Pod ich łukami wykonane w tynku motywy koliste. Kondygnacja I-sza od II-giej oddzielona lekko wypukłym, profilowanym gzymsem kordonowym, nakrytym dachówką holenderką. Dwie górne kondygnacje opracowane znacznie skromniej, tylko okna w 2-giej w profilowanych opaskach z nad- i podokiennikiem, w 3-ciej bez dekoracji. Gzyms wieńczący profilowany, słabo rozczłonkowany, nakryty dachówką holenderką. c/ elewacja wschodnia: 2-kondygnacyjna. Półn. ściana prezbiterium 3-osiowa: /okna, pomiędzy 2-ma skarpami sięgającymi ok. połowy wysokości 2-giej kondygnacji. Okna na obydwu poziomach wielokwaterowe, osadzone w pojedynczych glifach, na parterze zamknięte półkoliście, na piętrze prosto. W dachu 2 lukarny, w nich okienka 2-skrzydłowe, 4-kwaterowe. Apsyda: ściana wsch. jednoosiowa na obydwu kondygnacjach /okna jak w półn. ścianie prezbiterium/; ściana połud. 1-osiowa na parterze, drzwi 1-skrzydłowe, płycinowe. Do połud. ściany prezbiterium przylega zakrystia, 2-kondygnacyjna, /parter szerszy od piętra/. Jej ściana wsch. 1-osiowa na obydwu poziomach, okna, dolne 2-skrzydłowe, 4-kwaterowe, z 2-kwaterowym nadświetleniem; ściana połud. 1-osiowa na parterze-okno jak w ścianie wsch., na piętrze 2-osiowa; okna 2-skrzydłowe, 6-kwaterowe ozdobione odcinkiem gzymsu nakrytego dachówką. Ściany wieńczy bogato profilowany gzyms koronujący. Od wsch. połud. i zach. kościoła widoczna jest ostatnia kondygnacja klatki schodowej łączącej kościół z klasztorem /d. dzwonnica/. Jej ściana wsch. 1-osiowa, okno, nad nim płycina w opasce; w ścianie połud. okno wycięte w płycinie oraz okno w szczycie, zaś w ścianie zach. tylko opaskowa płycina. d/ elewacja południowa: 3-kondygnacyjna, 2-osiowa na obydwu poziomach. /okna wielokwaterowe na I i II i 2-skrzydłowe, 4-kwaterowe, z 2-kwaterowym nadświetleniem/ w III-ciej kondygnacji. Ściana podzielona na 2 strefy w układzie wertykalnym 3-ma filarami i w układzie horyzontalnym gzymsem kordonowym i wieńczącym. Między filarami na I i II kondygnacji okna wpisane w opaskowe archiwolty, których łuki opierają się

Wkładkę założył: mgr Tworzyński 1992

Miejsce przechowywania negatywów:

1. Miejscowość Lublin	2. Obiekt (nazwa jak w karcie) Kościół par. p.w Matki Boskiej Wspomożycielki Wiernych w d. zespole klasztornym franciszkańskim, ob. salezjańskim	3. Zawartość wkładki (nazwa obiektu lub materiału uzupełniającego) Boskiej Wspomożycielki Wiernych w d. zespole klasztornym
--------------------------	---	--

na głowicach pilasterków ustawionych w narożach filarów. Bogato profilowane gzymsy stanowią jednocześnie "kapitele" filarów, dodatkowo dekorowanych trzema wypukłymi motywami. Gzyms wieńczący podwojony; między dolnym a górnym architrav opracowany jak w elewacji zach. i wsch. Gzymsy nakryte dachówką holenderką. Okna III-ciej kondygnacji rozbijają harmonijną kompozycję elewacji, ponieważ wycięto je pośrodku łuków archiwolt, jak i w gzymsie wieńczącym.

Wnętrze: pod względem funkcjonalnym kościół pełni funkcje sakralne / dwie dolne kondygnacje / i katechetyczną / na trzeciej /. W części sakralnej, na parterze kościół, zw. dolny, a na piętrze tzw. kościół górny, czyli kaplica. Na 2-gim piętrze salki katechetyczne dla grup oazowych. Wnętrze całkowicie pozbawione detalu architektonicznego, zorganizowane wg posoborowych zaleceń.

Wyposażenie: współczesne w obydwu kościołach. Kościół dolny: w apsydzie figura Chrystusa Ukrzyżowanego, w ołtarzach bocznych obrazy św. Józefa i Matki Boskiej z Dzieciątkiem. Kościół górny: na ścianach prezbiterium w ołtarzu głównym i bocznych płyty reliefowe wykonane w blasze miedzianej techniką repusowania o tematyce Staro- i Nowotestamentowej / m.in. Pokłon Trzech Króli, Zwiastowanie, Wygnanie z Raju /. W ołtarzu głównym rzeźbiona figura Matki Boskiej Niepokalanie Poczętej / z lat 20-30-tych naszego wieku /, w bocznych obrazy Chrystusa i św. Jana Bosko.

Instalacje: budynek posiada instalację elektryczną, co, przeciwgromową.

Wkładkę założył: I. Sygowska 1992
(imię, nazwisko, data)

Miejsce przechowywania negatywów:

1. Miejscowość Lublin	2. Obiekt. (nazwa jak w karcie) Kościół par. p.w. Matki Boskiej Wspomożycielki Wiernych w d. zespole klasztornym franciszkańskim, ob. salezjańskim	3. Zawartość wkładki (nazwa, obiektu lub materiału uzupełniającego.) d. zespole klasztornym
--------------------------	---	--



1. Widok zespołu od półn.-zach.



2. Elewacja zachodnia /frontowa/



3. Elewacja północna



4. Elewacja frontowa-część środkowa

Wkładkę założył: I. Sygowska 1992
(imie, nazwisko, data)
PSOZ w Lublinie

Miejsce przechowywania negatywów:

Z-d Poligr. Jan Jasiński W-wa, ul. Wolna 13, tel. 12-43-83

Wzór ODZ 1978 r.

1. Miejscowość Lublin	2. Obiekt (nazwa jak w karcie) Kościół par. p.w. Matki Boskiej Wspomożycielki Wiernych w d. zespole klasztornym franciszkańskim, ob. salezjańskim	3. Zawartość wkładki (nazwa obiektu lub materiału uzupełniającego)
--------------------------	--	--

5. Elewacja północna-
presbiterium

6. Widok zespołu od półn.-wsch.



7. Widok zespołu od połud.-wsch.

Wkładkę założył: I. Sygowska 1992
(imie, nazwisko, data)
PSOZ w Lublinie

Miejsce przechowywania negatywów:

Z-d Poligr. Jan Jasiński W-wa, ul. Wolna 13, tel. 12-43-83

Wzór ODZ 1978 r.

1. Miejscowość Lublin	2. Obiekt (nazwa jak w karcie) Kościół par. p.w. Matki Boskiej Wspomożycielki Wiernych w d. zespole klasztornym franciszkańskim, ob. salezjańskim	3. Zawartość wkładki (nazwa obiektu lub materiału uzupełniającego) w d. zespole klasztornym
--------------------------	--	--



8. Elewacja południowa



9. Elewacja południowa- detal

Wkładkę założył:I. Sygowska 1992.....
(imię, nazwisko, data)

Miejsce przechowywania negatywów:PSOZ w Lublinie.....

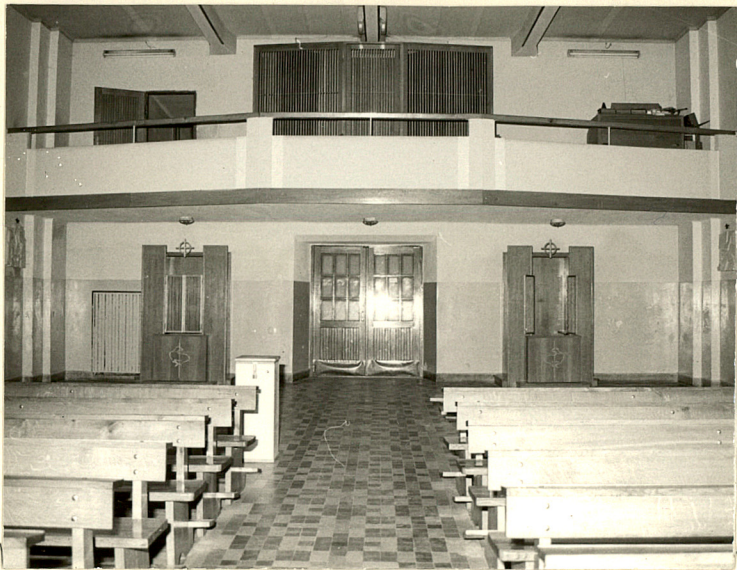
Z-d Poligr. Jan Jasiński W-wa, ul. Wolna 13, tel. 12-43-83

Wzór ODZ 1978 r.

1. Miejscowość Lublin	2. Obiekt (nazwa jak w karcie) Kościół par. p.w Matki Boskiej Wspomożycielki Wiernych w d. zespole franciszkańskim, ob. salezjańskim	3. Zawartość wkładki (nazwa obiektu lub materiału uzupełniającego) Boskiej Wspomożycielki Wiernych w d. zespole franciszkańskim,
--------------------------	---	---



19. Wnętrze: kościół dolny-
część wsch.



11. Wnętrze: kościół dolny-
część zach.



12. Wnętrze: kościół górny-część w
wsch.



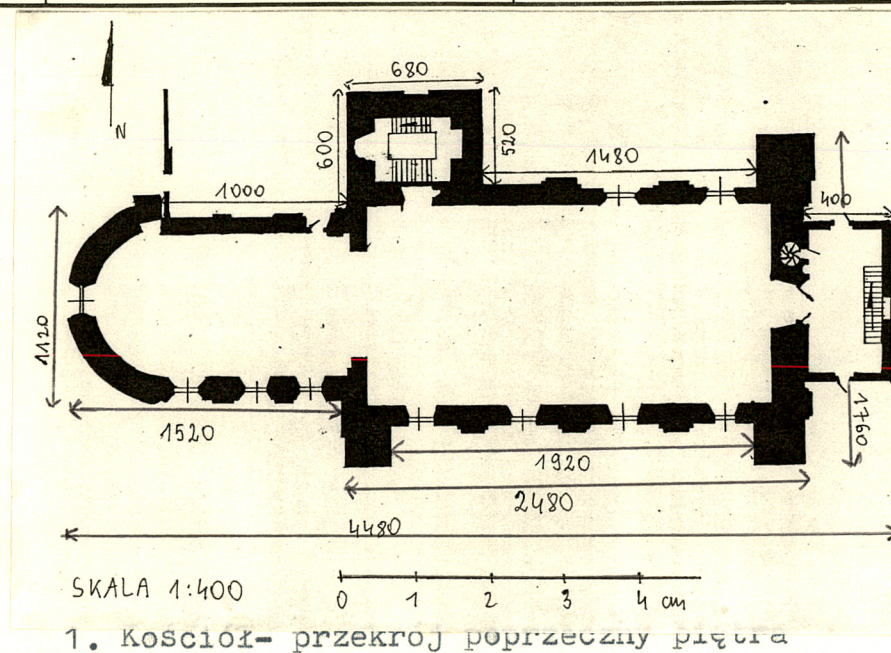
13. Wnętrze: kościół górny-część zach.

I. Sygowska 1992

Wkładkę założył:
(imie, nazwisko, data)
PSOZ w Lublinie

Miejsce przechowywania negatywów:

1. Miejscowość LUBLIN	2. Obiekt (nazwa jak w karcie) Kościół par. p.w. Matki boskiej Wspomożycielki Wiernych w d. zespole franciszkańskim, ob. salezjańskim	3. Zawartość wkładki (nazwa obiektu lub materiału uzupełniającego) boskiej Wspomożycielki Wiernych w d. zespole franciszkańskim,
--------------------------	---	---



Wkładkę założył: I. Sygowska 1 992
(imię, nazwisko, data)

Miejsce przechowywania negatywów:

Z-d Poligr. Jan Jasiński W-wa, ul. Wolna 13, tel. 12-43-83