

LUBELSKIE

1. Obiekt

Dom mieszkalny

2. Czas powstania

1841-1842

3. Miejscowość

LUBLIN

11. Zdjęcia, plan sytuacyjny, rzuty



4. Adres ul. Furmańska 2/Kowalska 6

nr hipoteczny ..... 245 .....

5. Przynależność administracyjna

województwo Lublin

gmina Lublin

pow. miejski

6. Poprzednie nazwy miejscowości

7. Przynależność administracyjna  
przed 1.VI.1975

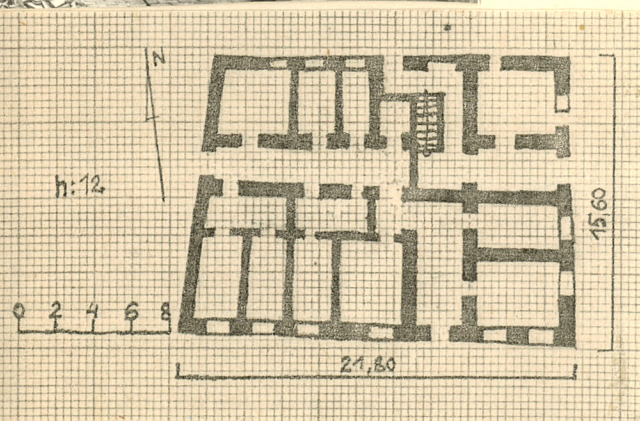
województwo Lublin

powiat Lublin

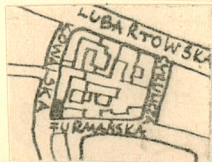
8. Właściciel i jego adres  
skarb państwa9. Użytkownik i jego adres  
CZSP "Lekarz", Młyńska 12  
MZBM Lublin, Grodzka 12

10. Rejestr zabytków

Nr A/1021 data 28.11.1980



autor zdjęć Anna Surdaćka  
data wykonania X, XI 1979  
miejsce przechowywania negatywów



12. Autorzy, historia obiektu, określenia stylu.

Stojący tu dawniej budynek stanowił własność do 1798 Feliksa i Marianny Dobrzańskich. Po 1798 Rogenbogenów i Kustrowskich. Obecna kamienica wybudowana w l. 1841-1842 przez Herszka Rogenborgena. W 1850 nabyła ją Joanna z Mejnerów Illustrowska. Od 1857 własność Koppelmanów, od 1860-Chila Mendelsohna i Natana Szafira, od 1862 Josefa Rotenbergera i Wojciecha Jakubowskiego od 1869/70 Rozenszteków i Sajdenbangów a od 1872 należy w całości do Rozenszteków. W 1882 właścicielem całej nieruchomości jest Jakub Izrael Brodt. W 1961 obiekt przeszedł na własność skarbu państwa przez zasiedzenie.

13. Opis (sytuacja, materiał i konstrukcja, rzut, bryła, elewacje, dach, wnętrze wyposażenie, instalacje)

Usytuowany niedaleko Wzgórza Zamkowego, w obrębie Starego Miasta, w narożu wsch. pierzei ul. Furmańskiej i pd. pierzei ul. Kowalskiej, w zwartej zabudowie. Wzniesiony z cegły na fundamentach ceglanych, otynkowany. Stropy drewniane z podsufitką otynkowaną, w klatce schodowej wzmocnione dwuteownikami, podniebienie schodów przesklepione kolebkowo. Więźba dachowa krokwiowo-płatwiowa, odeskowana, kryta blachą. Posadzka cementowa na parterze, w pozostałych podłogi białe. Schody jednobiegowe drewniane. Drzwi dwuskrzydłowe ramowo-płycinowe z nadświetłem. Okna na parterze wystawowe z nadświetleniem, ościeżnicowe, na piętrach 2.skrzydłowe z nadświetleniem, na ostatniej kondygnacji zakończone odcinkowo, niektóre okna 2. piętra elewacji wsch. i parteru elew. od podwórza trójdzielne. Na planie trapezu /ok. 1:1,5/, trzytraktowy z sienią przelotową asymetrycznie odcinającą linią łamaną naroże pn.-wsch. Trójkondygnacyjny o zwartej bryle przykryty płaskim dachem dwuspadowym. Elewacje wsch. 4.osiowa i pd. 9.osiowa ujednolicone, rozczłonkowane gzymsami, ujmującymi w pasy podokienniki płycinowe okien I p., X okna II p. z naczółkami listwowymi, parter pd. boniowany w tynku, oś centralna ujęta w płaskie pilastry, na elewacji tylnej tejże osi widoczny fragment arkady-zapewne dawnej sieni przejazdowej, elew. pn. częściowo przysłonięta, niesymetryczna, o regularnym układzie okien, 4.osiowa. Instalacja elektryczna, wodno-kanalizacyjna, piece węglowe.

14. Kubatura 2652 m <sup>3</sup>	15. Powierzchnia użytkowa	16. Przeznaczenie pierwotne mieszkalne	17. Użytkowanie obecne mieszkalne i usługowe
18. Prace budowlane i konserwatorskie, ich przebieg i dokumentacja		19. Stan zachowania (fundamenty, ściany zewnętrzne, ściany wewnętrzne, sklepienia, stropy, konstrukcje dachowe, pokrycie dachu, wyposażenie i instalacje) Wzdłużne pęknięcia muru i zawilgocenie, duże ubytki tynków zewn., zwłaszcza od podwórza.	
20. Najpilniejsze postulaty konserwatorskie Zabezpieczenie murów od wilgoci, usunięcie skutków wilgoci.			

21. Akta archiwalne (rodzaj akt, numer i miejsce przechowywania)

22. Bibliografia

Karta tzw. "zielona" BDZ, J. Górak 22 XII 1963  
Studium do planu szczegółowego śródmieścia Lublina  
historyczno-urbanistyczne, pr. zb. Lublin 1969, t. 2,  
s. 474

23. Źródła ikonograficzne i fotografie (rodzaj, miejsce przechowywania, sygnatury)

24. Uwagi różne

Karta kamienicy Furmańska 2B -zob. k.k.Kowalska 4D/A-?/

25. Wypełnił

25 XI 1979

Anna Surdacka

26. Sprawdził