

OSRODEK DOKUMENTACJI
ZABYTEKOW

KARTA EWIDENCYJNA
ZABYTEKOW ARCHITEKTURY
I BUDOWNICTWA

A B C D E F G H I J K L L M N O P R S T U W X Y Z

Nr
LUBELSKIE

12055

1. Obiekt

DOM MIESZKALNY, KAMIENICA

2. Czas powstania

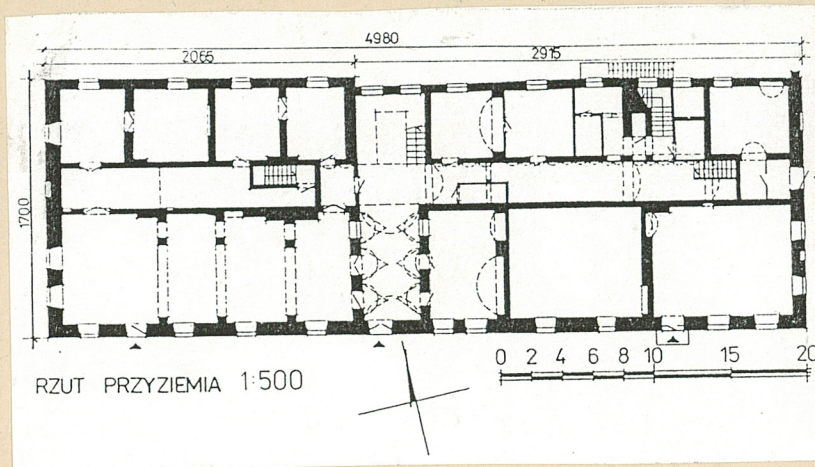
2 ćw. XVII w.

1 ćw. XIX w.

3. Miejscowość

ZAMOŚĆ

11. Zdjęcia, plan sytuacyjny, rzuty



4. Adres

Zamość, ul. Grodzka 2/Grecka 6

nr hipoteczny _____

5. Przynależność administracyjna

województwo zamojskie

gmina Zamość

6. Poprzednie nazwy miejscowości

b/z

7. Przynależność administracyjna
przed 1 VI 1975 r.

województwo lubelskie

powiat Zamość

8. Właściciel i jego adres

Własność komunalna Gminy Zamość

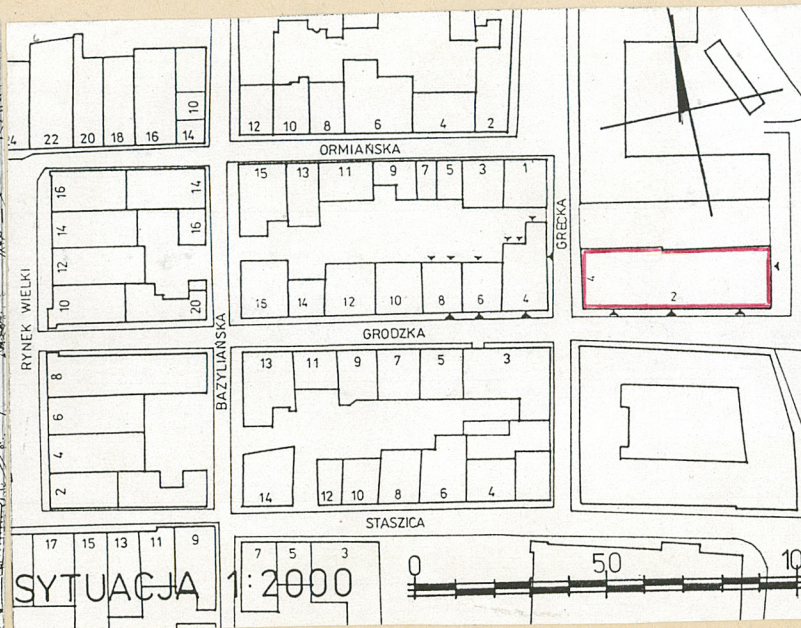
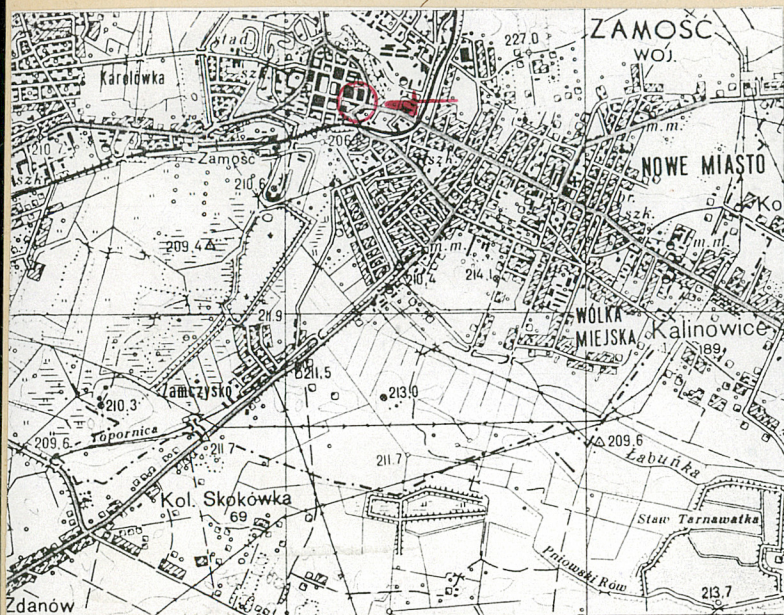
Zamość, Rynek 13

9. Użytkownik i jego adres

Bank - Grupa PEKAO SA, Zamość
ul. Grodzka 2,
PZInż i TB

10. Rejestr zabytków

Nr A/347 data 30.12.1985 r.



12. Autorzy, historia obiektu, określenia stylu.

W 2 ćw. XVII w. ormiański mieszczanin Werteres Kirkorowicz ufundował budowę pięciu kamienic, które następnie przekazał na rzecz kościoła ormiańskiego. Kamienice te już w k. XVII w. określane były w źródłach jako zdewastowane. W XVIII w. przejęte zostały w użytkowanie przez wojsko. W 1 ćw. XIX w. dokonano gruntownej przebudowy kamienic polegającej na połączeniu ich w jeden ciąg użytkowy oraz ujednoliceniu elewacji, a następnie przeznaczeniu na koszary. Do celów wojskowych kamienice użytkowano do l.50-tych XX w. /od 1919 r. PKU/, po czym przekazano na cele mieszkalne i handlowe. Od 1996 r. kamienica w posiadaniu banku PEKAO SA.

13. Opis (sytuacja, materiał i konstrukcja, rzut, bryła, elewacje, dach, wnętrze, wyposażenie, instalacje)

Sytuacja: Kamienica usytuowana jest w obrębie Starego Miasta, w jego wschodniej części, między zespołem klasztornym bonifratrów a hotelem "Renesans", otoczona ulicami Grodzką, Grecką i Łukasieńskiego.

Materiał i konstrukcja:

Fundamenty - cegła pełna ceramiczna oraz ławy żelbetowe.

Sciany zewnętrzne - z cegieł ceramicznych pełnych, łączonych zaprawą cement.-wapienną, obustronnie tynkowane.

Sciany wewnętrzne - z cegieł ceramicznych pełnych i bloczków betonu komórkowego.

Stropy - nad piwnicami i sklepioną sienią WPS, pozostałe typu Kleina, na belkach stalowych.

Sklepienia - kolebkowo-krzyżowe /sien/ oraz kolebkowe /korytarz parteru/.

Klatka schodowa - główna - trójbiegowa, zabiegowa, w korytarzu - jednobiegowa, boczna - dwubiegowa. Schody kamienne, poręcze metalowe.

Konstrukcja dachowa - drewniana, krokwiowo-kleszczowa.

Pokrycie dachowe - blacha miedziana.

Okna - ościeżnicowe, dwuskrzydłowe, 6-kwaterowe.

Drzwi - jedno- i dwuskrzydłowe, płycinowe.

Podłogi - parkiet /na piętrze i poddaszu/.

Posadzki - klinkier /piwnice/, płyty marmurowe Morawica /na parterze i klatkach schodowych /, terakota /WC/.

Rzut: Kamienica założona jest na planie zbliżonym do wydłużonego prostokąta, z lekkim uskokiem w płu. części. Układ wnętrz 2-traktowy, z wydłużonym korytarzem.

14. Kubatura 8.500 m ³	15. Powierzchnia użytkowa 840 m ²	16. Przeznaczenie pierwotne mieszkalne	17. Użytkowanie obecne usługowe
18. Prace budowlane i konserwatorskie, ich przebieg i dokumentacja Pierwszy remont po 1945 r. przeprowadzono w 1962 r. Ponownie kamienicę remontowano w 1968 r. Wymieniono wówczas stropy nad parterem, przebudowano klatki schodowe i wnętrza. Ponadto rozebrano kuchnię. Od 1988 r. do 1996 r. trwał remont generalny kamienicy, początkowo dla "PEWEX-u", a następnie banku. W tym czasie podbito fundamenty, wprowadzono ich izolację, rozebrano część ścian wewnętrznych, klatkę schodową na parterze, stropy na parterze, wymieniono podłogi i posadzki. Przeprojektowano nowe klatki schodowe, układ wnętrza przebudowano, wymieniono pokrycie dachowe. Prace te prowadzono wg projektu arch. M. Gmyz.		19. Stan zachowania (fundamenty, ściany zewnętrzne, ściany wewnętrzne, sklepienia, stropy, konstrukcje dachowe, pokrycie dachu, wyposażenie i instalacje) Stan zachowania obiektu po remoncie jest bardzo dobry.	
		20. Najlepsze postulaty konserwatorskie	

21. Akta archiwalne (rodzaj akt, numer i miejsce przechowywania)

22. Bibliografia

A.Kędziora - Dawna architektura i budownictwo
Zamościa , Zamość 1990

23. Źródła ikonograficzne i fotografie (rodzaj, miejsce przechowywania, sygnatury)

24. Uwagi różne

REGIONALNY OŚRODEK
STUDIÓW I OCHRONY
ŚRODOWISKA KULTUROWEGO
20-113 Lublin, ul. Archidiakańska 4
W. 012565023-34000000
83-1-831-43101

25. Opracował:

tekst mgr Jacek Studziński VI.1998 r.

plany, rysunki arch. E.Pujso VI.1998 r.

zdjęcia fotograf. mgr Jacek Studziński VI.1998 r.

Miejsce przechowywania negatywów ROŚiOSK Lublin

Karta po wypełnieniu podlega ochronie na podstawie przepisów prawa autorskiego.

26. Adnotacje o inspekcjach, informacje o zmianach itp. (daty, nazwiska wypełniających).

27. Załączniki

Wkładka nr 1

1. Miejscowość	2. Obiekt (nazwa jak w karcie)	3. Zawartość wkładki (nazwa obiektu lub materiału uzupełniającego)
Z A M O S C	DOM MIESZKALNY, KAMIENICA	c.d. pkt. 13 fot.
c.d. pkt.13.	<p>Wnętrze dostępne od południa z przesklepionej sieni, na końcu której klatka schodowa na piętro. Ponadto trzy wejścia boczne tylko do części parterowej od wsch, /PZInż.i TB/, pld.-zach. i pld.-wsch. Komunikacja do piwnicy z wzdłużnego korytarza.</p> <p><u>Bryła</u>: Prostopadłościenna, dwukondygnacyjna, nakryta dachem czterospadowym, podpiwniczona, z lukarnami w części środkowej.</p> <p><u>Elewacje</u>: Południowa /front./ - niesymetryczna, 13-osiowa, na cokole z piaskowca, przedzielona płaskim gzymsem kordonowym i zwieńczona wyładowanym, bogato profilowanym gzymsem koronującym. Okna wsparte na prostych gzymsach podokiennych. Elewacja zachodnia niesymetryczna czteroosiowa, z cokołem, podziałami i dekoracją okien jak frontowa. Na drugiej osi od południa blenda, w której bankomat. Elewacja północna niesymetryczna, 13-osiowa, uskokowa, lekko załamana we wsch. części, bez cokołu ale z podziałami i dekoracją okien jak w elewacji frontowej. Na 8 i 9 osi od wsch. okna mniejsze, związane z gł. klatką schodową. Elewacja wschodnia - symetryczna, czteroosiowa, z podziałami i dekoracją okien jak na elewacji frontowej. 1 oś od płu. wyznacza blenda.</p> <p><u>Wnętrze</u>: Pierwotny układ wnętrza został znacznie zatarty, obecnie częściowo czytelny jest układ pochodzący z 1 ćw. XIX w. z wzdłużnym korytarzem i przesklepioną sienią, będącą głównym wejściem do banku.</p> <p><u>Wyposażenie</u>: Brak jest we wnętrzach pierwotnego wyposażenia, na uwagę zasługują sztukiaterie na korytarzu 1 piętra, mające jednak wtórny charakter.</p> <p>Instalacje: Elektryczna, wod.-kan., telefon., gazowa, c.o.,</p>	

Wkładkę założył: mgr Jacek Studziński
(imię, nazwisko, data)

Miejsce przechowywania negatywów: ROSiOSK Lublin



elewacja wschodnia



elewacja północna



widok od pd.-wsch.



elewacja zachodnia

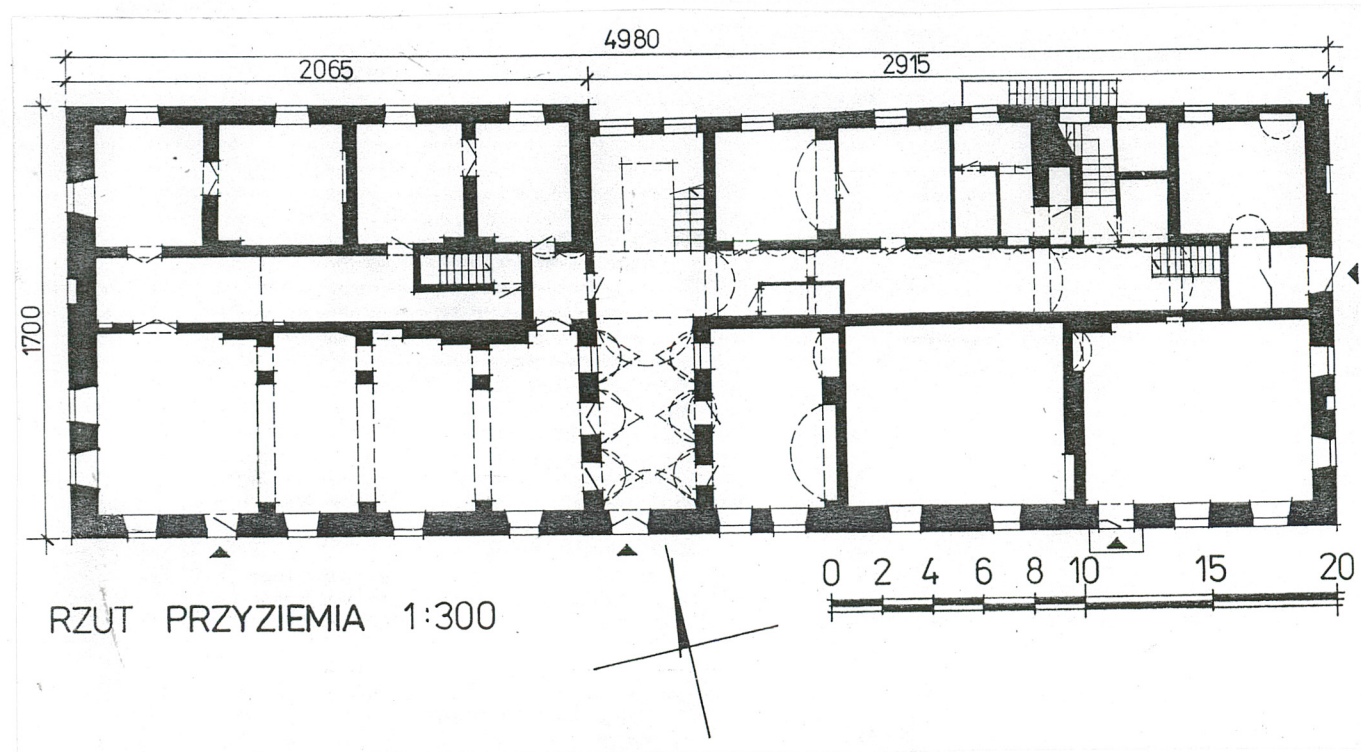


łukarny w elewacji południowej



sklepienie d. przelotowej sieni

1. Miejscowość..... ZAMOŚĆ	4. Obiekt (nazwa jak w karcie)	5. Zawartość wkładki (nazwa materiału uzupełniającego)
2. Gmina..... j/w	DOM MIESZKALNY KAMIENICA	RZUT PRZYZIEMIA, FOT.
3. Województwo ... zamojskie		



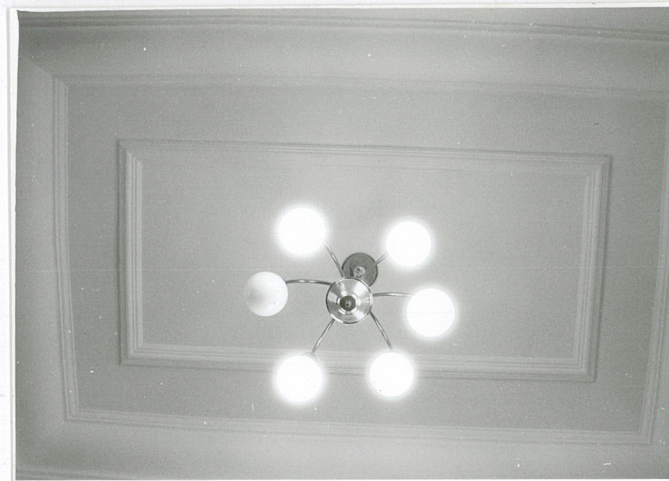
Wkładkę założył: **J.Studziński X 98**
(imię, nazwisko, data)

ROSIOŚK LUBLIN

Miejsce przechowywania negatywów:



sztukateria w korytarzu na I p.



sztukateria w korytarzu na I p.



okno w elewacji południowej



główna klatka schodowa



fragm. korytarza na parterze