

1. Obiekt

SEMINARIUM DUCHOWNE

(OB. WYŻSZA SZKOŁA ZARZĄDZANIA I ADMINISTRACJI)

2. Czas powstania

poł. XVII w.,
XVII/XVIII w.,
1752-1758

3. Miejscowość

ZAMOŚĆ

4. Adres ul. Akademicka 4
Zamość

nr hipoteczny

lub. ewid. gruntów

5. Przynależność administracyjna

województwo zamojskie

gmina Zamość

6. Poprzednie nazwy miejscowości

7. Przynależność administracyjna
przed 1 VI 1975

województwo lubelskie

powiat zamojski

8. Właściciel i jego adres

Urząd Miejski
Rynek Wielki 3
22-400 Zamość

9. Użytkownik i jego adres

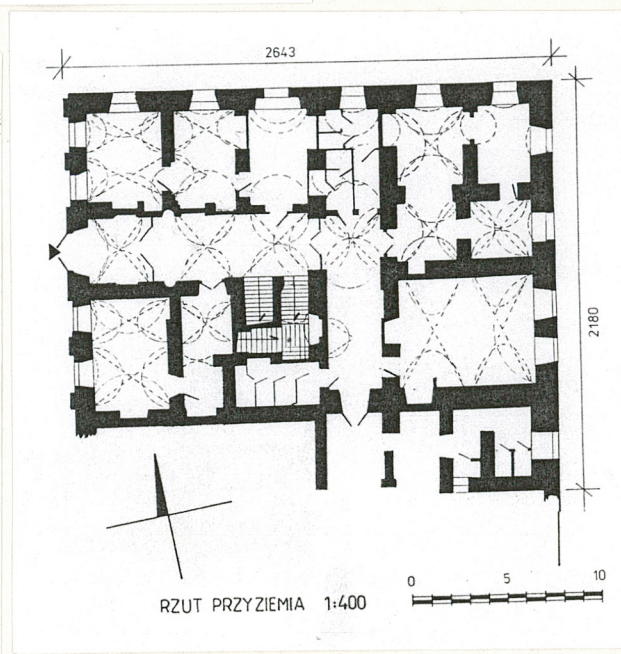
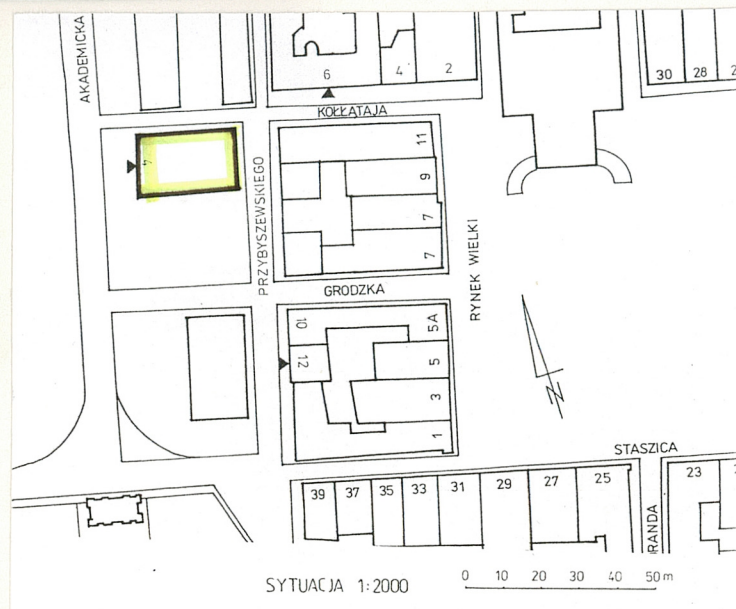
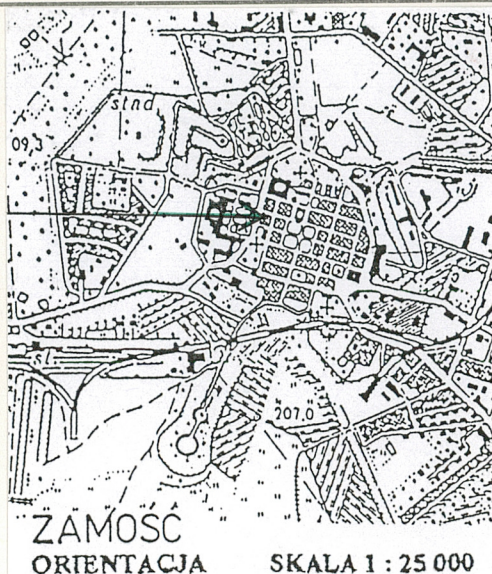
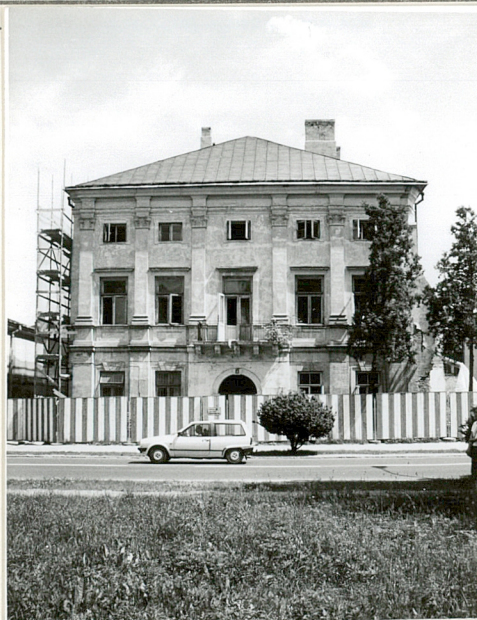
Wyższa Szkoła Zarządzania i
Administracji w Zamościu, ul.
Płoskie 1, 22-400 Zamość

10. Rejestr zabytków

Nr A/249

20.02 1983
data

11.



Seminarium wzniesione zostało ok. 1648 r. z fundacji Katarzyny z Ostrogskich Zamoyskiej. Był to budynek drewniany, który spłonął w 1653 r. W l. 1697-1707 na starych piwnicach zbudowana została kamienica A. Szańskiego, zlokalizowana w pd.-zach. części bloku, użytkowana do 1743 r. Jednocześnie powstała kamienica wsch. i spichlerz w części pd.-zach. Ok. 1752 r. połączone zostały piętrowe kamienice wsch. i zach. tworząc jeden obiekt, ponownie użytkowany jako seminarium. Dzięki darowiźnie placu przez A. Radeckiego w l. 70. XVIII w. wzniesione zostały przy seminarium budynki gospodarcze: kuchnie, mieszkania dla służby, stajnie. W l. 1779-82 nadbudowano II p. nad kamienicą frontową, powstała wówczas barokowa fasada budynku i zapewne pierwsze polichromie (m.in. zachowana polichromia w niszy konchowej na I p.) oraz bogaty wystrój refektarza wykonany przez stolarza Jana Klimkiewicza.

W 1784 r. skasowano seminarium i budynek przekazano Urzędowi Cyrkularnemu, a następnie wojsku - 1816-18 koszary, 1818-66 korpus inżynierów. Ok. 1859 r. nadbudowano II p. nad częścią wsch. i całość pokryto nowym dachem. W 1866 r. po likwidacji twierdzy w kamienicy umieszczono biura powiatu - ok. 1870-1914 znajdowała się tu kasa powiatowa, 1922-39 urząd skarbowy.

Po wojnie użytkowany przez różne instytucje państwowe oraz mieszkania. Obecnie gruntownie remontowany z przeznaczeniem na Wyższą Szkołę Zarządzania i Administracji.

Sytuacja: Budynek usytuowany w bloku zabudowy (nr XXVII) położonym na zach. od rynku, ujętym ulicami: Akademicką, Kołłątają, Grodzką i Kolegiacką. Elewacją frontową zwrócony na zach., od pd. podwórko z pozostałością oficyny.

Materiał i konstrukcja: Budynek murowany. W części zachowane XVII-wieczne kamienne mury fundamentowe. Pozostałe ściany i sklepienia zbudowane z cegły ceramicznej pełnej na zaprawie wapienno-piaskowej i cementowej. Otynkowane. Piwnice oraz pomieszczenia na parterze nakryte sklepieniami kolebkowymi i kolebkowo-krzyżowymi. Na I piętrze korytarz nakryty sklepieniem kolebkowo-krzyżowym; w pozostałych pomieszczeniach I p. oraz na II p. drewniane belkowe stropy, część stropów podbita deskowymi, otynkowanymi na trzcinie podsufitkami. Pomiędzy kondygnacjami murowana, dwubiegowa klatka schodowa. We wnętrzach zachowane resztki cementowych posadzek i drewnianych podłóg (obecnie wymiennie). Stolarka okienna i drzwiowa drewniana - w trakcie wymiany. Drzwi frontowe dwuskrzydłowe, płycinowe o ozdobnie fazowanych płycinach. Nad wejściem półkoliste nadświetle podzielone szprosami o promienistym układzie. We wnętrzu w niewielkim stopniu zachowana stolarka drzwiowa - drzwi płycinowe, jedno- i dwuskrzydłowe. Okna na parterze dwuskrzydłowe, czterokwaterowe z dwukwaterowymi oberluftami. Na piętrze dwuskrzydłowe z oberluftami, w kondygnacji mezzanina okna dwuskrzydłowe, czterokwaterowe. Więźba dachowa drewniana, krokwiowo-płatwiowa, wzmocniona ścianami stolcowymi. Dach czterospadowy pokryty blachą ocynkowaną, w połaci pd. dwie niewielkie powieki.

Rzut i Bryła: Budynek na planie prostokąta, trzykondygnacyjny (najwyższa kondygnacja o charakterze mezzanina), podpiwniczony. Układ wnętrza nieregularny będący wynikiem połączenia dwóch kamienic oraz późniejszych przekształceń. Część zachodnia o trójdzielnym, trzytraktowym układzie wnętrza, z sienią pośrodku i pomieszczeniami o zróżnicowanej wielkości po obu stronach; od pd.-zach. klatka schodowa. Część wschodnia z korytarzem od zach., łączącym się pod kątem prostym z sienią części zachodniej. W narożu pd.-wsch. obszerna izba, od pn.-wsch. cztery mniejsze pomieszczenia. Na I p. zbliżony układ pomieszczeń - pierwotnie mieściła się tu kaplica oraz refektarz. Na II p. wydzielona większa ilość niewielkich pomieszczeń - zlokalizowane tu były głównie funkcje mieszkalne. Przy ścianie pd. pozostałości oficyny w części dwu-, w części trzykondygnacyjnej.

Elewacje: Elewacja frontowa pięcioosiowa, trzykondygnacyjowa - w najwyższej kondygnacji okienka mezzanina. Podziały horyzontalne w postaci gzymsu kordonowego pomiędzy parterem a I p. oraz uproszczonego belkowania w zwieńczeniu elewacji. Artykulacja pionowa za pomocą pseudopilastrów na parterze oraz pilastrów korynckich w wielkim porządku na piętrach. Część środkowa przyziemia nieznacznie zryzalitowana, mieści otwór wejściowy ujęty portalem w formie filarowej arkady, nad wejściem późniejszy balkon (obecnie demontowany). Część otworów okiennych parteru w tynkowych opaskach z kluczami; okna I p. zwieńczone prostymi odcinkami gzymsów, pod parapetami okiennymi dekoracyjne płyciny; okienka mezzanina ujęte uszatymi obramieniami. Elewacja pn. trzykondygnacyjowa, sześćoosiowa, z gzymsami kordonowymi: pod oknami parteru, pomiędzy parterem a I p. oraz pod parapetami okien I p.; obramienia okien jak w elewacji frontowej.

<p>14. Kubatura</p> <p>ok. 3.800 m³</p>	<p>15. Powierzchnia użytkowa</p> <p>ok. 945 m²</p>	<p>16. Przeznaczenie pierwotne</p> <p>seminarium</p>	<p>17. Użytkowanie obecne</p> <p>w trakcie remontu z przeznaczeniem na szkołę wyższą</p>
<p>18. Prace budowlane i konserwatorskie, ich przebieg i dokumentacja (po 1945 r.)</p> <p>Po II wojnie budynek poddawany remontom - na pocz. l. 60. i 80. oraz aktualnie. Podczas remontów wykonywano badania architektoniczne i badania na obecność polichromii.</p> <ul style="list-style-type: none"> - W. Bentkowski, Badanie architektoniczne Blok XXVII w Zamościu, PPPKZ O/Zamość, 1984. - W. Bentkowski, Inwentaryzacja architektoniczno-konserwatorska detali Bloku XXVII, PPPKZ O/Zamość, 1984. - A. Stompór, Dokumentacja z prac badawczo-poszukiwawczych z zakresu malarstwa ściennego. Blok XXVII, PPPKZ O/Lublin, 1984. - E. Lorentz, Program konserwatorski dla gmachu dawnego seminarium duchownego w Zamościu, Zamość 1998. 		<p>19. Stan zachowania (fundamenty, ściany zewnętrzne, ściany wewnętrzne, sklepienia, stropy, konstrukcje dachowe, pokrycie dachu, wyposażenie i instalacje)</p> <p>Ogólny stan techniczny budynku dość dobry. Obecnie prowadzony generalny remont obiektu obejmujący wszystkie branże.</p>	
<p>20. Najpilniejsze postulaty konserwatorskie</p> <p>Przeprowadzenie remontu pod ścisłym nadzorem konserwatorskim.</p>			

21. Akta archiwalne i źródła ikonograficzne (rodzaj, numer i miejsce przechowywania)

23. Uwagi różne

REGIONALNY OŚRODEK
STUDIÓW I OCHRONY
ŚRODOWISKA KULTUROWEGO
20-113 Lublin, ul. Archidłańska 4
W-012565023-34000000
83-1-831-43101

24. Opracowanie karty ewidencyjnej

tekst Bożena Stanek-Lebioda, IX 1998 r. *JS*
imię, nazwisko, data, podpis

plany, rysunki Edmund Mitrus, IX 1998 r. *EM*
imię, nazwisko, data, podpis

zdjęcia fotogr. Bożena Stanek-Lebioda, VI 1998 r. *JS*
imię, nazwisko, data, podpis

miejsce przechowywania negatywów ROSIOŚK w Lublinie

KARTA PO WYPEŁNIENIU PODLEGA OCHRONIE NA PODSTAWIE PRZEPISÓW PRAWA AUTORSKIEGO

22. Bibliografia

Katalog Zabytków Sztuki w Polsce, woj. lubelskie, pow. zamojski, opr. J. Z. Łoziński, J. A. Miłobędzki, B. Wolff, Warszawa 1953, s. 13-14, mps.

A. Kędziora, Dawna architektura i budownictwo Zamościa, OBiDZ, Zamość 1990, s. 59.

25. Adnotacje o inspekcjach, informacje o zmianach (daty, imiona i nazwiska wypełniających)

26. Załączniki

Wkładka nr 1

1. Miejscowość.....	Z A M O Ś Ć	4. Obiekt (nazwa jak w karcie)	5. Zawartość wkładki (nazwa materiału uzupełniającego)
2. Gmina	Zamość	SEMINARIUM DUCHOWNE (OB. WYŻSZA	c.d. pkt. 13
3. Województwo	zamojskie	SZKOŁA ZARZĄDZANIA I ADMINI- STRACJI	

c.d. pkt. 13:

Elewacja wsch. trzykondygnacyjowa, czteroosiowa, o zsuniętych osiach od pd. Podziały za pomocą gzymsów kordono-
wych analogicznych jak w elewacji pn., w zwieńczeniu rozbudowany gzyms wieńczący. Okna parteru i mezzanina bez
obramień, nad oknami I p. proste odcinki gzymsów. Od pd. nieco niższa, jednoosiowa oficyna z oknami w dwóch kon-
dygnacjach. Elewacja pd. z przybudówką-oficyną w części wsch. (od zach. aktualnie rozbierana). Otwory wejściowe
i okienne rozmieszczone nieregularnie, przekształcone. Elewacja pozbawiona detalu architektonicznego za wyjątkiem
profilowanego gzymsu wieńczącego.

Wnętrze i wyposażenie: W sieni na parterze zachowane otwory wejściowe z zachowanymi częściowo kamiennymi
portalami o nadprożach w formie odcinków bogato profilowanych gzymsów. Po obu stronach sieni dwie nisze konchowe
umieszczone pomiędzy portalami. W sali pd.-zach. na I p. nisza konchowa z zachowaną polichromią przedstawiającą
wagę na postumencie (odkryte w innych pomieszczeniach nisze pozbawione dekoracji malarskiej). Podczas badań
architektonicznych natrafiono na ślady polichromii w kilku innych pomieszczeniach.

Instalacje: elektryczna.

Bożena Stanek-Lebioda XI 1998

Wkładkę założył:
(imię, nazwisko, data)

Miejsce przechowywania negatywów:
ROSIOŚK w Lublinie

Fot.1 Fragment elewacji frontowej Fot.2 Parter elew. frontowej



Fot.3 Wejście w elew. frontowej



Fot.5 Fragment elew. wsch.



Fot.4 Elewacja pd.-wsch.



Fot.6 Fragment elew. południowej

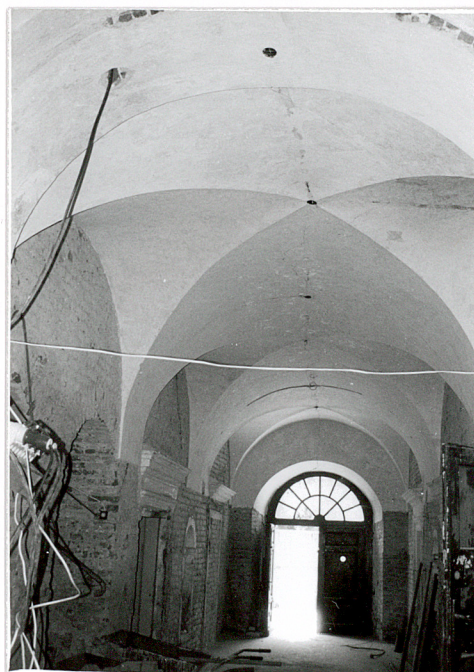


1. Miejscowość..... Zamość	4. Obiekt (nazwa jak w karcie) Seminarium duchowne /ob.Wyższa Szkoła Zarządzania i Administracji/	5. Zawartość wkładki (nazwa materiału uzupełniającego) Fotografie
2. Gmina..... Zamość		
3. Województwo..... ZAMOJSKIE		

Fot.7 Część wsch. elewacji pd.



Fot.8 Sien - widok w kier. zach.



Fot.9 Korytarz w części wsch.



Wkładkę założył: **B. Stanek-Lebioda, XI 1998**
(imię, nazwisko, data)

Miejsce przechowywania negatywów: **ROSIOŚK Lublin**

Fot.10 Fragment wnętrza w części wsch.



Fot.11 Fragment stropu na Ip.



Fot. 12 Portale w ścianie pd. sieni



Fot.13 Portale w ścianie pn. sieni



Fot.14 Nisza w sali pd.-zach.Ip.

