

OŚRODEK
DOKUMENTACJI
ZABYTEKÓW W
WARSZAWIE

KARTA EWIDENCYJNA

A B C D E F G H I J K L M N O P R S T U V X Y Z

Nr

13186

1. Obiekt

DWÓR

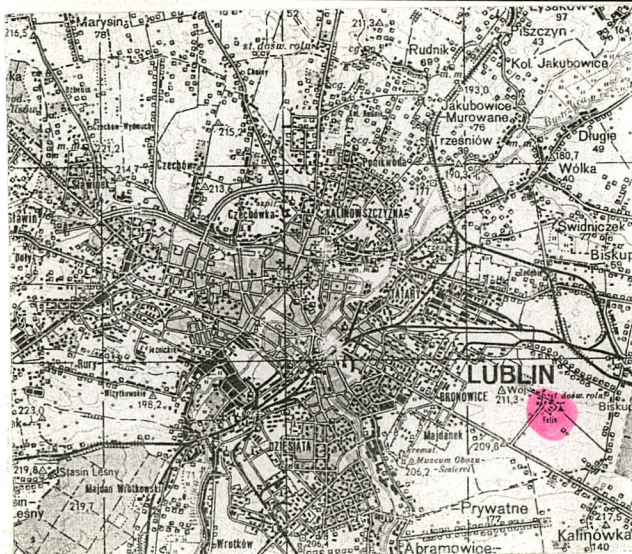
2. Czas powstania

II poł. XIX w.
1860 - 1897 r.

3. Miejscowość

LUBLIN - FELIN

11. Zdjęcia, rzut, przekrój, sytuacja, orientacja



4. Adres

Lublin, ul. Doświadczalna 50
nr hipoteczny [redacted]

dz. 1/37

5. Przynależność administracyjna

lubelskie

województwo

lubelski Lublin

powiat gmina

6. Poprzednie nazwy miejscowości

Folwark Felin

7. Przynależność administracyjna przed II 1999

województwo lubelskie

gmina Lublin

8. Właściciel i jego adres

Akademia Rolnicza w Lublinie (w. inżynier)
Lublin 20-116 ul. Akademicka 13, Skarb Państwa

9. Użytkownik i jego adres

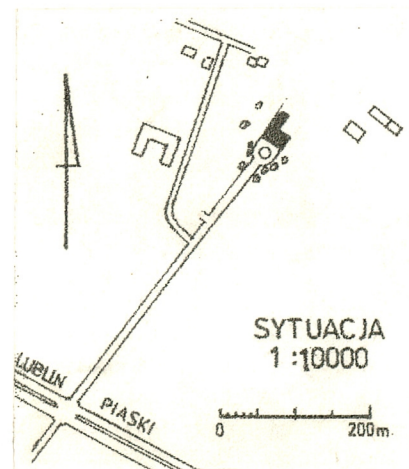
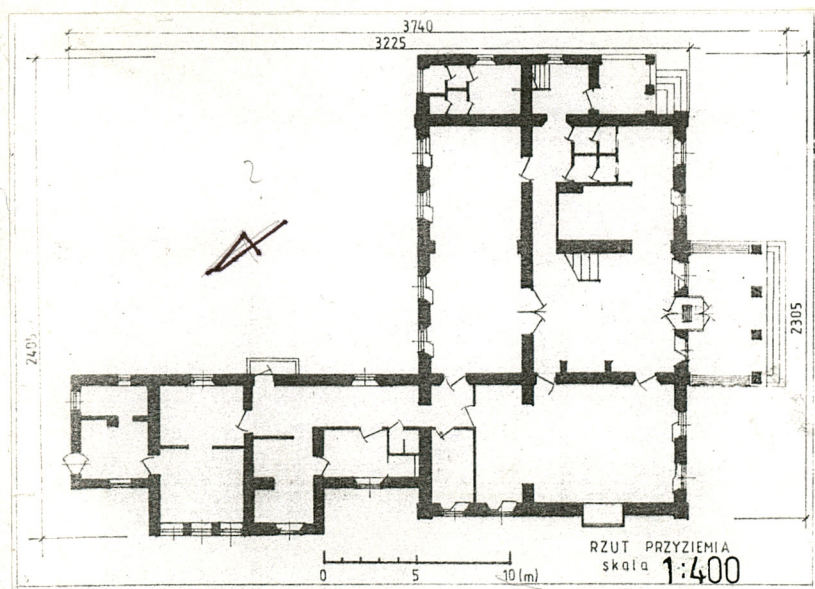
j. w.

10. Rejestr zabytków

A/ 967(1-3)

060610.1988

Nr.....data.....



12. Autorzy, historia obiektu, określenie stylu

Folwark Felin został utworzony z części dóbr królewskich Tatary, które po rozbiorach - jako tzw. dobra narodowe zostały nadane przez carycę Katarzynę II Adamowi hr. Ożarowskiemu. W 1860 r. w posiadanie majątku wszedł plenipotent Ożarowskich Emanuel Graf. Nazwa folwarku została utworzona od imienia żony Grafa Feliksy. Dwór został wzniesiony w II poł. XIX w. (między 1860-1897) W 1887 r. Władysław Graf syn Emanuela sprzedał majątek Wandzie Brzozowskiej, a w 1897 r. odkupuje go Erazm Plewiński. 23.06.1913 r. Plewiński ofiarowuje folwark o obszarze 328 mórg, na własność Lubelskiemu Towarzystwu Rolniczemu, nakładając nań obowiązek urządzenia w folwarku niższej szkoły rolniczej i zastrzegając sobie prawo dożywotniego użytkowania majątku. W okresie międzywojennym majątek był dzierżawiony przez Jankowskiego i Mieczysława Sachsa. W 1934 r. po rozwiązaniu LTR, jego majątek wraz z folwarkiem Felin przejmuje Izba Rolnicza. W czasie wojny przechodzi na własność płk Klaussa, urzędnika władz okupacyjnych. Dobudował on do dworu oficynę i zbudował drogę łączącą Felin z Majdankiem (ob. ul. Doświadczalna). Po wojnie Felin wraz z majątkiem o pow. 147 ha przechodzi na własność skarbu państwa, a następnie Dekretem PWN z 23.10.1944 r., przekazany zostaje dla Wydziału Rolniczego UMCS w Lublinie. Od 1947 r. tereny Felina weszły w obręb miasta Lublina. Po utworzeniu Wyższej Szkoły Rolniczej (1.09.1955 r.) został gospodarstwem rolnym tej uczelni. Do 1965 r. w pomieszczeniach dworu mieściła się Administracja Rolniczego Zakładu Doświadczalnego, a potem pracownie i laboratoria terenowe Instytutów i Katedr Wyższej Szkoły Rolniczej. Obecnie dwór pełni funkcje reprezentacyjnego obiektu Akademii Rolniczej w Lublinie.

styl ?

13. Opis (sytuacja, materiał i konstrukcja, rzut, bryła, elewacja, wnętrze, wyposażenie, instalacje)

SYTUACJA: Zespół dworski położony w pd.- wsch. części miasta Lublina, przy trasie wylotowej na Zamość, z którą łączy go aleja, będąca osią kompozycyjną założenia. Dwór zlokalizowany w centrum gospodarstwa doświadczalnego Akademii Rolniczej. Sąsiadują z nim od pd. stajnie, od pn. szklarnie i szereg innych budynków gospodarczych w otoczeniu zieleni, w tym starodrzewu – pozostałości parku dworskiego. Całość zabudowań AR otaczają pola uprawne. Przed dworem, na osi gazon kwiatowy na planie koła i podjazd wyłożony płytą chodnikową zamykający aleję dojazdową.

MATERIAŁ, KONSTRUKCJA, TECHNIKA:

Fundamenty - murowane z cegły, na zaprawie wapiennej;

Ściany zewnętrzne i wewnętrzne – murowane z cegły, otynkowane obustronnie;

Stropy – współczesne, żelbetonowe;

Wieżba dachowa – drewniana, krokwiowo – płatwiowa;

Pokrycie dachu – dachówka ceramiczna, na oficynie eternit; *blechodachówka*

Podłogi – posadzka z płytek marmurowych, parkiety, terakota;

Schody zewnętrzne – prowadzące na ganek trójstopniowe, oblicowane płytką ceramiczną, prowadzące do przybudówki cementowe, malowane; schody wewnętrzne – z sieni na poddasze, drewniane, łamane, dwubiegowe, z balustradą z tralek;

Okna – stolarka drewniana; na pierwszej kondygnacji ujednolicone, prostokątne, zamknięte łukiem odcinkowym, dwuskrzydłowe, sześciordzielne; na drugiej kondygnacji i w poddaszu analogiczne, prostokątne, zamknięte prosto; okna w oficynie o nieujednoliconej wielkości, prostokątne, dwuskrzydłowe, cztero – i sześciordzielne.

Drzwi – drewniane, jednoskrzydłowe, płycinowe;

RZUT: korpus główny prostokątny, trójdzielny, dwutraktowy z gankiem na czterech filarach od zach. i prostokątną, przybudówką, z podcieniem na jednym słupie od zach.; od wsch. do korpusu głównego, krótszym bokiem przylega, czterordzielna, dwutraktowa oficyna na planie litery „T”, ze zryzalitowaną partią środkową;

BRYŁA: korpus główny z przybudówką, jednokondygnacyjny, nakryty dachem dwuspadowym (poddasze użytkowe); w jego partii środkowej zwieńczonej trójkątnym szczytem dwukondygnacyjny ganek na czterech słupach, z tarasem w drugiej kondygnacji; oficyna dwukondygnacyjna, nakryta dachem dwuspadowym; od pn. jednokondygnacyjny ryzalit, nakryty dachem trójspadowym; korpus główny podpiwniczony;

ELEWACJE: elewacja frontowa (zach.) – siedmioosiowa, na cokole, z wejściem na osi, naroża artykułowane lizenami, zwieńczona ząbkowaniem; na osi czterofilarowy, trójosiowy ganek; filary o szerokich kanelach, zwieńczone impostem z ząbkowaniem; na drugiej kondygnacji ganku artykułowanej na narożach lizenami, zwieńczonej ząbkowaniem, gzymsem i trójkątnym szczytem - taras, otoczony balustradą z tralek; szczyt zaopatrzony w symetryczne świetliki i dekorację w postaci szwajcarskiego motywu laubzegowego; elewacja wschodnia - czteroosiowa, na cokole, w partii środkowej dwukondygnacyjna, zwieńczona trójkątnym szczytem, z ornamentem drewnianym analogicznym, jak w szczycie zach.; naroże pd. artykułowane lizeną; elewacja pd. przysłonięta dwuosiową przybudówką, zaopatrzoną w części zachodniej w podcień, oparty na profilowanych łukach odcinkowych podtrzymywanych przez narożny słup i pilastry, opracowane analogicznie do słupów ganku; elewacja pd. oficyny dwukondygnacyjna, czteroosiowa pozbawiona detalu architektonicznego; elewacja pn. oficyny dwukondygnacyjna, trójosiowa z jednokondygnacyjnym, czteroosiowym ryzalitem na osi; elewacja wsch. oficyny z otworem drzwiowym, przesuniętym w stosunku do osi w kierunku pn.; elewacja pn. oficyny – trójosiowa, zwieńczona trójosiowym szczytem, naroża i krawędzie szczytu artykułowane lizenami;

WNĘTRZE I WYPOSAŻENIE: pierwotnie dyspozycja ściśle symetryczna, z reprezentacyjnym osiowym hallem ze schodami na poddasze i salonem oraz dwoma pomieszczeniami w amfiladzie po bokach; w hallu kominek, w pomieszczeniach sztukaterie sklepienne;

INSTALACJE: elektryczna, wod. – kan., c. o.;

14. Kubatura

ok. 5310 m³

15. Powierzchnia użytkowa

ok. 1062 m²

16. Przeznaczenie pierwotne

mieszkalne

17. Użytkowanie obecne

budynek konferencyjny
Akademii Rolniczej

18. Prace budowlane i konserwatorskie, ich przebieg i dokumentacja

1. 1978 - 1990 – kapitalny remont;

19. Stan zachowania (fundamenty, ściany zewnętrzne, ściany wewnętrzne, sklepienia, stropy, konstrukcje dachowe, pokrycie dachu, wyposażenie, instalacje)

Stan zachowania dobry. Bez uwag szczegółowych.

20. Najpilniejsze postulaty konserwatorskie

Bez uwag.

22. Bibliografia

1. Ronikerowa M., Ilustrowany przewodnik po Lublinie, Lublin 1901 r.
2. Dworek Ziemiański na Felinie, Akademia Rolnicza w Lublinie, Lublin, b.d.

23. Źródła ikonograficzne (rodzaj, miejsce przechowywania, sygnatury)

25. Opracował

tekst Grażyna Michalska



plany, rysunki

Łukasz Michalski



zdjęcia fotogr.

Jacek Studziński



miejsce przechowywania negatywów WO SOZ Lublin

Karta po wypełnieniu podlega ochronie na podstawie przepisów prawa autorskiego

26. Adnotacje o inspekcjach, informacje o zmianach (daty, imiona i nazwiska wypełniających)

27. Załączniki

wkładki - szt. 1.

1. Miejscowość.....	2. Obiekt (nazwa jak w karcie)	5. Zawartość wkładki (nazwa materiału uzupełniającego)
FELIN.....	DWÓR	FOTOGRAFIE
3. Gmina.....		
LUBLIN.....		
3. Województwo LUBELSKIE.....		



Il. 1. Fasada – widok od zach.

Il. 2. Widok od pł. wsch.

Il. 3. Widok od wsch.



Wkładkę założył: Grażyna Michalska 08.2003
(imię, nazwisko, data)

SOZ Lublin

Miejsce przechowywania negatywów:



II. 3. Wnętrze – salon w skrzydle pn.
II. 4. Wnętrze – schody w hallu.