

1. Obiekt

KAMIENICA

2. Czas powstania

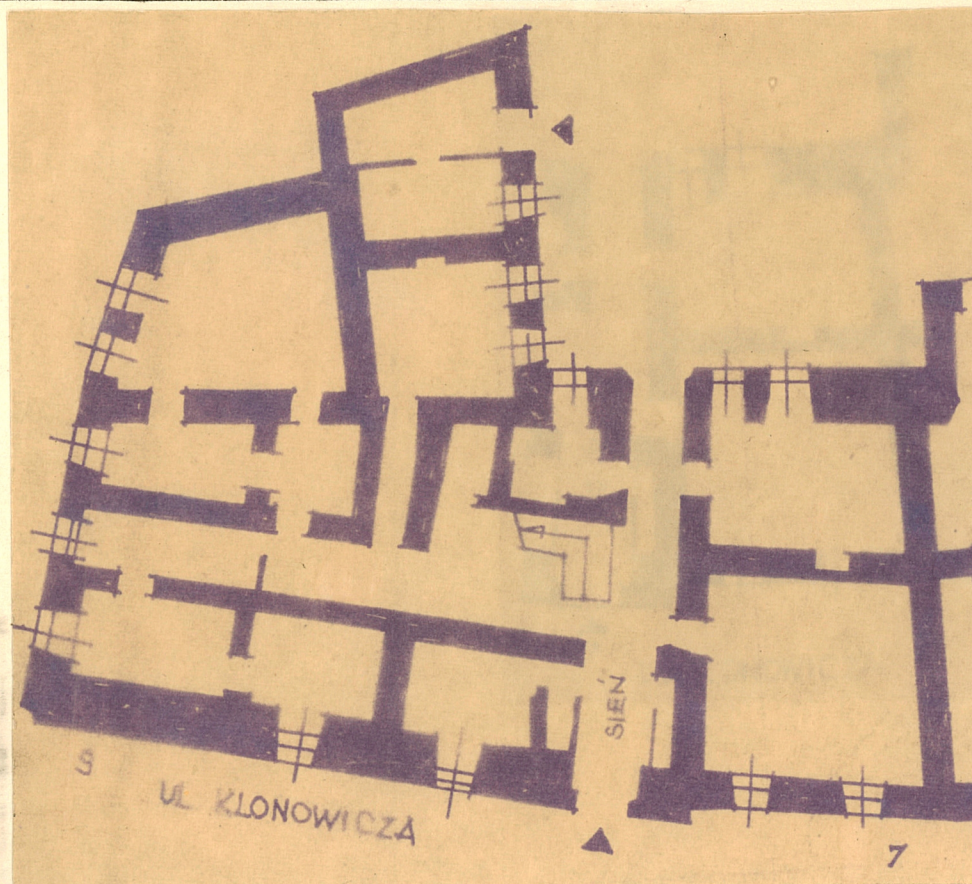
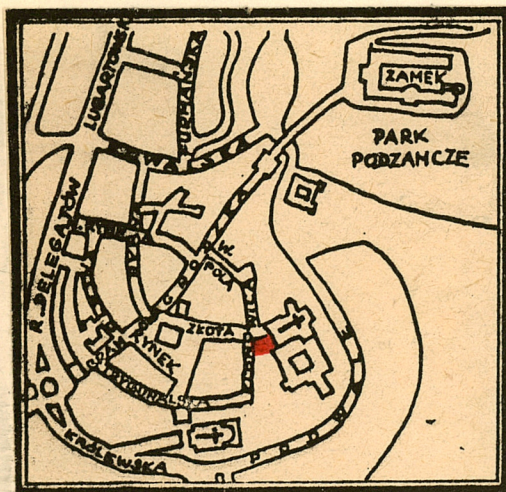
zapewne XV wiek

3. Miejscowość

Lublin

DOMINIKAŃSKA NR 7

11. Zdjęcia, plan sytuacyjny, rzuty



4. Adres ~~ul. Klonowicza 7 / Złota 7/~~
d. Dominikańska 5, przedtem 51.
nr hipoteczny 38

5. Przynależność administracyjna

województwo lubelskie

gmina

pow. miejski

6. Poprzednie nazwy miejscowości

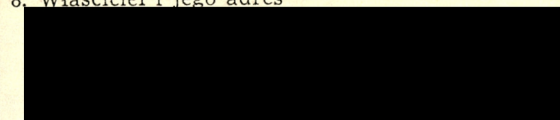
Lublin

7. Przynależność administracyjna
przed 1.VI.1975

województwo lubelskie

powiat

8. Właściciel i jego adres



9. Użytkownik i jego adres

Bud. mieszkalny
Lokalne Zrzeszenie Właścicieli
Nieruchomości.

10. Rejestr zabytków

Nr A/538 data 29.XII.1971 r.

autor zdjęć Anna Jumiółkowska
data wykonania 1980
miejsce przechowywania negatywów BDZ Lublin

12. Autorzy, historia obiektu, określenia stylu.

Wybudowana zapewne w XV w. W XVI wieku zwana "Myszkowskich". Przed 1536 własność Czortowskich. Po 1536 roku Wielopolskich. Przed 1741 i do 1736 r. Barbary z Walewskich Malińskiej. W latach 1753-1832 należała do Rajewskich. Od 1832 własność Halskich, od 1852 - Kurowskich, od 1880 posiadają ją Lewińscy. W latach 1890-1922 własność Łonczyńskich, od 1922 - Posiadłowskich.

13. Opis (sytuacja, materiał i konstrukcja, rzut, bryła, elewacje, dach, wnętrze wyposażenie, instalacje)

Kamienica na rogu ulicy Klonowicza i Złotej, od wschodu przylegała do muru klasztoru dominikanów. Powstała z połączenia kilku członów w efekcie sukcesywnego zabudowywania poszerzonej parceli. Obecnie układ dwu i trójtraktowy, pięciodzielnny, z sienią przelotową przesuniętą z osi. Klatka schodowa założona w obszernym traktcie środkowym otwartym na całej szerokości do sieni. Schody drewniane, czterobiegowe, z oświetleniem górnym. Dla części pñ.-wsch. /d.oficyna w podwórzu/ założone są ganki drewniane, dostępne z podwórza i z podstów klatki schodowej. Całość pomieszczeń parteru za wyjątkiem przedłużenia oficyny posiada sklepienia kolebkowe z lunetami i kolebkowo-krzyżowe. W dwu skrajnych pomieszczeniach: od południowego zachodu i pñ.-wsch. sklepienia klasztorne z oprofilowaniem szwów. Na I-szym piętrze układ podobny; zachowane sklepienia kolebkowe z lunetami i krzyżowe w traktcie przednim oraz na I-szym piętrze w oficynie. Elewacja od strony ul. Klonowicza jest niejednolita, z uskokiem na dwóch osiach od południa. Dalszy przebieg elewacji trójosiowy z przejazdem koszowym. Nad parterem mocno wystający gzyms. I piętro rozczołkowane płaskimi szerokimi przyporami. Elewacja od ulicy Złotej ujednolicona, rozczołkowana gzymsami, pięcioosiowa, otwory w opaskach.

| | | | |
|---|--|--|--------------------------------------|
| 14. Kubatura 7400 m ³ | 15. Powierzchnia użytkowa 1050 m ² | 16. Przeznaczenie pierwotne mieszkalne | 17. Użytkowanie obecne mieszkalne |
| 18. Prace budowlane i konserwatorskie, ich przebieg i dokumentacja | | 19. Stan zachowania (fundamenty, ściany zewnętrzne, ściany wewnętrzne, sklepienia, stropy, konstrukcje dachowe, pokrycie dachu, wyposażenie i instalacje) Stan zachowania średni. <ul style="list-style-type: none"> - Fundamenty: wymagają podsadzek - Ściany zewnętrzne - stan dobry - Ściany wewnętrzne - stan dobry - Sklepienia - stan dobry - Stropy - stan średni - Konstr. dachu - stan średni - Pokrycie dachu:- blacha, stan dobry - Wyposażenie: stropy belkowe, stolarka, balustrada - do zachowania. - Instalacje: wod.-kan., elektryczna, ogrzewanie piecowe. | |
| 20. Najpilniejsze postulaty konserwatorskie Remont kapitalny. Badania architektoniczne w pełnym zakresie. Pełne poszanowanie na- warstwień historycznych i stylowych. | | | |

21. Akta archiwalne (rodzaj akt, numer i miejsce przechowywania)

22. Bibliografia

- Studium historyczno-urbanistyczne do planu szczegółowego śródmieścia Lublina, Lublin 1969, /praca zbiorowa/.
- Bibliografia Lubelszczyzny, 1944-64, Cz. I, Lublin 1967.

23. Źródła ikonograficzne i fotografie (rodzaj, miejsce przechowywania, sygnatury)

24. Uwagi różne

25. Wypełnił

Generalny Projektant
d/s Rewaloryzacji Starego Miasta
w Lublinie

mgr inż. arch. Jadwiga Jamiołkowska

mgr Wojciech Koziejowski
1979-80r.

26. Sprawdził