

**OŚRODEK DOKUMENTACJI
ZABYTKÓW W WARSZAWIE**
KARTA EWIDENCYJNA ZABYTKÓW
ARCHITEKTURY I BUDOWNICTWA

A B C D E F G H I J K L M N O P R S T U V W X Y Z

Nr **LUBELSKIE**

1. Obiekt

PAŁAC, OB. KAMIENICA

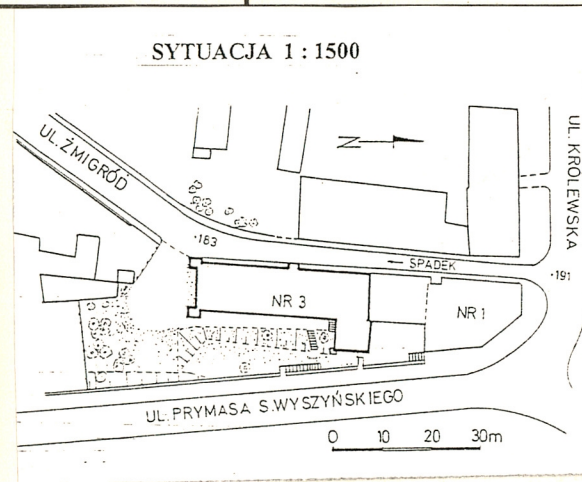
W RÓWNYCH

2. Czas powstania

ok. XVII w.

3. Miejscowość

LUBLIN



4. Adres

**Lublin, ul. Prymasa S. Wyszyńskiego 3
Sąd Rejonowy Lublin**

nr hipoteczny

23, 26

lub. ewid. gruntów

5. Przynależność administracyjna

lubelskie

województwo

Lublin

gmina

pow. miejski

6. Poprzednie nazwy miejscowości

b.z.

7. Przynależność administracyjna
przed 1 VI 1975

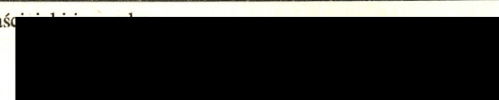
lubelskie

województwo

Lublin

powiat

8. Właściciel



9. Użytkownik i jego adres

j.w.

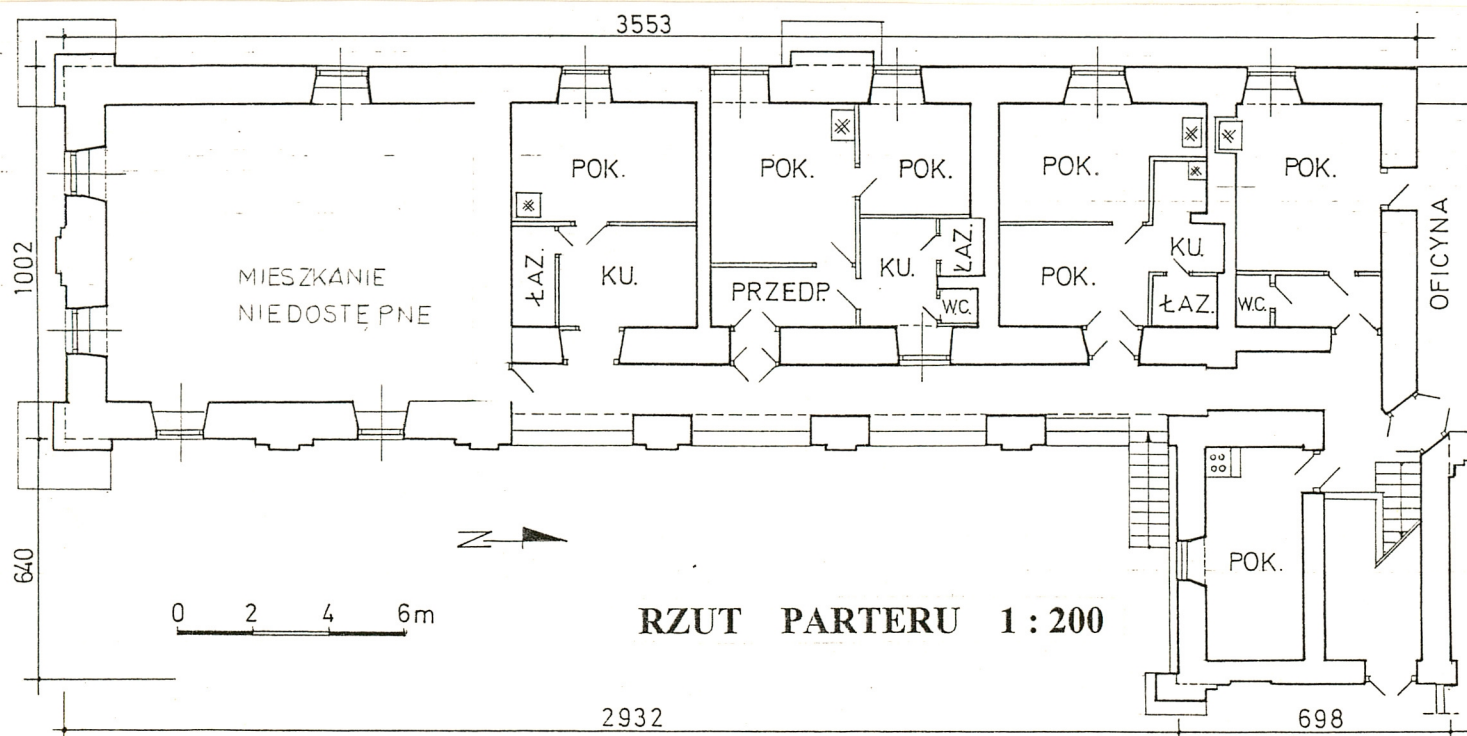
10. Rejestr zabytków

A / 531

16.12.1971 r

Nr

data



Wzniesiony zapewne w XVII w. W 1783 r. własność Dłuskiego, w 1808 r. braci Tomasza i Józefa Dłuskich, od których w tymże roku Józef Wroński nabył „pałac murowany o jednym pięttrze wraz z ogrodem” za kwotę 7.000 złp. Posesja o kształcie wydłużonego prostokąta, oznaczona nr policyjnym 210, dochodziła wówczas do ul. Królewskiej. W/g tradycji, na pocz. XIX w. w obiekcie odbywały się przedstawienia teatralne. Na obrazie „Wjazd gen. Zajączka do Lublina” z 1826 r., pałac z wysokim, użytkowym poddaszem w dachu mansardowym. Od frontu ryzalit nakryty dachem dwuspadowym o kalenicy prostopadłej do dachu głównego. Elewacja frontowa ryzalitu zwieńczona wyokraglonym od góry frontonem, o bocznych krawędziach w formie spływów. Elewacja szczytowa (płd.) budynku dwuosiowa, z prostokątnymi otworami okiennymi, w ogzysmowanym szczycie powtarzającym płynne linie dachu mansardowego - jedno okno. Od 1839 r. własność Józefa Bętkowskiego i Marianny z Wrońskich Bętkowskiej. W/g opisu z 1846 r. pałac, zwany już wówczas kamienicą, był budynkiem założonym na planie prostokąta o wymiarach 48,1 x 10,1 m (a zatem obejmującym i dzisiejszą oficynę ul. Wyszyńskiego 1), z prawie kwadratową w rzucie „przystawką” od wsch., o wymiarach 6,3 x 6,8 m, nakrytą dachem dwuspadowym (nie ma jej jednak na planie Pelletier’a z 1827 r. i Bieczyńskiego z 1852 r., a jednocześnie jej wymiary odpowiadają wymiarom ob. aneksu), trzykondygnacyjnym, z piętrem, parterem i „suterrenami”.

c.d. na wkładce nr 1

Sytuacja : Budynek usytuowany w centrum Lublina, w zachodniej pierzei ul. Prymasa Wyszyńskiego i wschodniej pierzei ulicy Żmigród. W górnym biegu ulicy Wyszyńskiego, w sąsiedztwie znajdujących się pod drugiej stronie ulicy budynków kurii biskupiej. Szerokofrontowy, z elewacją frontową od wschodu, ustawiony osią podłużną na kierunku północ-południe, pod niewielkim kątem do osi ul. Wyszyńskiego. Korpus główny nieco odsunięty od ul. Wyszyńskiego

(naroże płd.-wsch. w odl. ok. 9 m od skraju chodnika), przybudowany do niego aneks wschodni - bezpośrednio przy ulicy. Obiekt posadowiony na terenie opadającym lekko w kierunku płd. Poziom terenu otaczającego budynek ok. 2,7 m pod poziomem ulicy Wyszyńskiego, przebiegającej w tym miejscu na wysokim nasypie, wzmocnionym w latach 80 - ch żelbetowym murem oporowym i zabezpieczonym stalowymi grodziami. Między grodziami a obiektem - porośnięta trawą skarpa, opadająca w kierunku budynku. Wzdłuż elewacji wschodniej szeroki betonowy chodnik. Przy granicy chodnika, trzy drzewa owocowe. W skarpie betonowe schodki na niewielki taras, z którego wejście do pomieszczenia znajdującego się pod schodami aneksu. Z tarasu wejście na poziom ulicy przy pomocy jednobiegowych betonowych schodów wspartych na belkach stalowych. Aneks połączony z poziomem ulicy żelbetowym mostkiem. Ulica odgrodzona od posesji żeliwną balustradą na betonowym podeście. W płd.-zach. części posesji, bezpośrednio przed obiektem - nieutwardzony placik umożliwiający wjazd od ul. Żmigród, w części pozostałej teren porośnięty trawą i drzewami. Przy granicy sąsiedniej parceli - niewielki, parterowy, murowany budynek b.złym stanie, użytkowany w okresie m/wojennym jako warsztat ślusarski. Od zach. budynek bezpośrednio sąsiaduje z asfaltową nawierzchnią ul. Żmigród, pozbawionej w tym miejscu chodnika. Od płn. jednopiętrowa oficyna, oddzielająca pałac od trzypiętrowej kamienicy ul. Wyszyńskiego 1.

Materiał i konstrukcja : Fundamenty : zapewne z kamienia wapiennego na zaprawie wapiennej. Ściany zewnętrzne suterenu i parteru murowane z kamienia wap. i cegły pełnej cer. na zaprawie wap., ściany wyższych kondygnacji murowane z cegły pełnej cer., ściana frontowa poddasza z trocinobetonu, szczytowe murowane z cegły. Ściany otynkowane obustronnie tynkiem cem.- wap. Ściany wewnętrzne: w suterrenach z cegły ceramicznej pełnej i kamienia wap. na zaprawie wapiennej, pełne i ażurowe, częściowo ścianki działowe drewniane, na wyższych kondygnacjach murowane z cegły i drewniane, wszystkie obustronnie tynkowane tynkiem cem.- wap. lub wap., częściowo na trzcinie lub siatce. Stropy : nad piwnicami ceramiczne, kolebkowe z lunetami i krzyżowe, otynkowane, nad podcieniem strop z desek do czoła, na belkach drewnianych. Nad parterem stropy drewniane, nad niektórymi pomieszczeniami wymienione na ceramiczne Kleina na belkach stalowych, nad krużgankiem parteru i korytarzem I piętra - strop płaski ogniotrwały. Nad I i II piętrem stropy na belkach drewnianych, w aneksie strop nad biegiem schodów na II piętro odcinkowy, ceramiczny na belkach stalowych. Strop nad poddaszem drewniany z podsufitką. Podłogi i posadzki : posadzki cementowe zatarte na ostro i na gładko, PCW, terrakota, podłogi z desek na legarach, parkiet. c.d. na odwrocie wkładki nr 1

14. Kubatura ok.5040 m3	15. Powierzchnia użytkowa ok. 1430 m2	16. Przeznaczenie pierwotne pałac	17. Użytkowanie obecne mieszkania, gastronomia, usługi
18. Prace budowlane i konserwatorskie, ich przebieg i dokumentacja (po 1945 r.) - 1959 r. remont obiektu na kwotę 19.279 zł. - 1963 r. remont na kwotę 35.383 zł - 1965 r. remont kapitalny na kwotę 400.000 zł - w latach 1971-72 remont budynku: w piwnicach wymieniono zawilgocone tynki, odgrzybiono ściany, wyk. posadzki z gruzobetonu, zastępując nimi podłoże z ubitej ziemi, wymieniono częściowo ścianki drewniane na murowane, na wyższych kondygnacjach częściowo wymieniono tynki, podłogi drewniane, przemurowano przewody kominowe, wymieniono niektóre okna, uzupełniono ubytki ścian zewnętrznych, naprawiono pokrycie z blachy, przy budynku ułożono płyty chodnikowe - 1976-77 r. remont		19. Stan zachowania (fundamenty, ściany zewnętrzne, ściany wewnętrzne, sklepienia, stropy, konstrukcje dachowe, pokrycie dachu, wyposażenie i instalacje) <u>Ściany zewnętrzne</u> : stan dość dobry, ściany piwnic i częściowo przyziemia zawilgocone, tynki spękanne, częściowo odspojone, b. zły stan tynków w elewacji zach. W szczycie płn. prawie zupełny brak tynków. Brak zarysowań konstrukcyjnych. <u>Ściany wewnętrzne</u> : stan dość dobry, niektóre ściany zawilgocone i zagrzybione, część wymaga malowania. <u>Stropy</u> : konstrukcja w stanie dobrym , w części pomieszczeń napraw wymaga podsufitka. <u>Dach</u> : konstrukcja i pokrycie w stanie dobrym <u>Drzwi i okna</u> : stan średni, część wymaga wymiany. <u>Schody</u> : stan dobry <u>Instalacje</u> : stan średni.	
20. Najpilniejsze postulaty konserwatorskie Osuszenie i odgrzybienie zawilgoconych ścian, wykonanie nowych tynków (zwłaszcza od zach. I od płn.), izolacji p.wilgociowych, wymiana części podłóg i instalacji. Wykonanie badań architektonicznych celem wyjaśnienia pierwotnej wielkości i formy pałacu.			

21. Akta archiwalne i źródła ikonograficzne (rodzaj, numer i miejsce przechowywania)

APL, Akta miasta Lublina (1874 - 1915) , sygn. 7180 ; APL , Inspekcje Budowlane, sygn. 5919 ; Archiwum MZBM, Lublin, ul. Grodzka 12 , sygn. 15 / 28 , Dokumentacja dotycząca remontu budynku przy ul. Buczka 3 w Lublinie, w latach 1971 - 1972 .

22. Bibliografia

H. Gawarecki, Cz. Gawdzik. Lublin, W-wa 1959 r. , s. 27 ; H. Gawarecki, Czz. gawdzik, Ulicami Lublina. Przewodnik, Lublin 1976 r. s. 96-97 ; Zabytki architektury i budownictwa w Polsce. Województwo lubelskie. Oprac. ODZ , W-wa , 1995 r. , s. 224.

23. Uwagi różne

24. Opracowanie karty ewidencyjnej

Jerzy Chomicki wrzesień 2000 r.

tekst
imię, nazwisko, data, podpis

Jerzy Chomicki wrzesień 2000 r.

plany, rysunki
imię, nazwisko, data, podpis

j.w.

zdjęcia fotogr.
imię, nazwisko, data, podpis

PSOZ Lublin

miejsce przechowywania negatywów

KARTA PO WYPEŁNIENIU PODLEGA OCHRONIE NA PODSTAWIE PRZEPISÓW PRAWA AUTORSKIEGO

25. Adnotacje o inspekcjach, informacje o zmianach (daty, imiona i nazwiska wypełniających)

26. Załączniki

Wkładki: nr 1-

1. Miejscowość LUBLIN	5. Obiekt (nazwa jak w karcie) PAŁAC , OB. KAMIENICA	6. Zawartość wkładki (nazwa materiału uzupełniającego) TEKST
2. Gmina LUBLIN		
3. Powiat LUBELSKIE		
4. Województwo		

c.d. pkt. 12

Nakryty był dachem dwuspadowym wys. ok. 3,9 m, o konstrukcji jętkowej (z dwoma jętkami) , pokrytym gontem, z trójkątnymi, wyższymi o ok. 80 cm od dachu ścianami szczytowymi krytymi dachówką . Elewacje (frontowa o 4 arkadach) zwieńczone były profilowanym gzymsem obiegającym budynek wokół (łącznie z aneksem). Stropy w budynku drewniane, nad suterrenami sklepienia. Dnia 9 maja 1848 r. nabył kamienicę Bonawentura Bętkowski, po czym 11 czerwca 1848 r. sprzedał ją Danielowi Andrzejewskiemu. Od 1856 r. właścicielem posesji był Franciszek Czajkowski, od 1859 r. Franciszek Hussar, od 1870 r. Zuzanna z Szymańskich Hussar, wdowa po Franciszku, która w tymże roku nabyła udziały od spadkobierców Fr. Hussara : Ksawery Bóbr, Stanisławy Bieleckiej, Kazimierzy Czerwińskiej i Zygmunta Hussara. W 1897 r. od Zuzanny Hussar kupili nieruchomość. Kostkowie. W 1913 r. Aleksandra Joanna Petronela Kostek sprzedała nieruchomość Wacławowi Paprockiemu. Tenże między 1913 a 1915 r. wznosił na północnej części posesji trzypiętrowy dom (ob. ul. Prymasa Wyszyńskiego 1) i w 1918 r. sprzedał go wraz ze starą oficyną przylegającą do pałacu od pñ. Chaskielowi Fajnbergowi za sumę 300.000 rb. W 1930 r. rozbudował obiekt, podwyższając go o II piętro i poddasze i zmieniając układ dachu z dwuspadowego na trójpołaciowy. Projekt rozbudowy wykonał w 1930 r. arch. Henryk Paprocki. W trakcie prac budowlanych wymieniono także drewniane biegi schodów aneksu, zastępując je biegami ogniotrwałymi, opartymi na belkach stalowych i strop nad krużgankiem parteru. Dach dwuspadowy nad aneksem zastąpiono pogrążonym. Być może również wtedy zlikwidowano drewniane dwubiegowe schodki wiodące z poziomu gruntu do arkady trzeciego przeszła parteru, widoczne na fot. z ok. 1910 r. Po Wacławie Paprockim odziedziczyły budynek jego trzy córki : Henryka Szwendrowska (zmarła w 1978 r.), Izabella Malec (zmarła w 1982 r.) i Antonina Błaszczynska (zmarła ok. 1990 r.). Sukcesorem w/w osób jest obecny właściciel nieruchomości - [REDACTED]

Pałac XVII wieczny, późnorenesansowy, przekształcony zapewne jeszcze w XVIII w. (zmiana dachu na masardowy i dobudowa aneksu - aneks widoczny jest na planie Łęckiego a 1783 r.), przebudowany ponownie w 2 ćw. XIX w. - wbudowano wówczas, jak się wydaje, I piętro i zmieniono dach z mansardowego na dwuspadowy - i w 1930 r. (nadbudowa II piętra i poddasza).

Nie jest całkiem jasne czy oficyna oddzielająca pałac Wrońskich od kamienicy Wyszyńskiego 1, stanowiła pierwotnie całość z pałacem, czy też włączono ją w obręb obiektu w XIX w. - w piwnicach jej układ stanowi przedłużenie układu pałacu t.j wąski korytarz (ale sklepiony kolebkowo) i sklepione pomieszczenia traktu zach., ale w parterze układ pomieszczeń jest już inny niż w skrajnych (pñd.) przeszłach pałacu, inna jest też grubość ścian zewn.

c.d. pkt. 13 na odwrocie

Jerzy Chomicki sierpień 2000 r.

Wkładkę założył:

(imię, nazwisko, data)

PSOZ Lublin

Miejsce przechowywania negatywów

c.d. pkt. 13

Wieżba dachowa : wieżba dachu nad korpusem głównym drewniana, o konstrukcji krokwiowej, z podpierającą płatew kalenicową ramą stolcową , z mieczami, nad poddaszem krokwie oparte na ramie stolcowej, stanowiącej szkielet ścianki między korytarzem a mieszkaniami i na ścianie zewn. **Pokrycie dachu** - blachą ocynkowaną na deskowaniu pełnym. **Drzwi** : zewnętrzne dwuskrzydłowe płycinowe i dwuskrzydłowe deskowe. Drzwi wewnętrzne jedno i dwuskrzydł. płycinowe, typowe płytowe i deskowe. **Okna** : drewniane, ościeżnicowe, w większości podwójne, **dwuskrzydłowe**: czterokwaterowe (na I p elewacji pld. i zach., okna doświetlające korytarz poddasza), dwuskrz. sześciokw.(podpiwniczenie i parter elewacji pld. i wsch., 1 okno w elew. zach.,) dwuskrz. z nadślemieniem (parter elewacji zach., I i II p. elewacji zach. i wsch.; **trzykrzydłowe** z trzyskrz. nadślemieniem (na II p elew. zach.). Na II p. elewacji wsch. zestawione ze sobą po dwa okna trzyskrz., z jednoskrz. trzykw. nadślemieniem. **Schody zewnętrzne** : z poziomu terenu na poziom podpiwniczenia - ceglane z okładziną z betonu i lastrico, na poziom parteru - żelbetowe, bez okładziny. **Schody wewnętrzne** : w aneksie schody ogniotrwałe oparte na belkach stalowych, z okładziną z lastrico, z płaskimi od spodu płytami biegów, schody na poddasze drewniane, na dwóch belkach policzkowych.

Rzut : budynek założony na planie prostokąta, z niewielkim, zbliżonym do kwadratu aneksem przylegającym od wschodu do ptn. części ściany frontowej (lekko występującym poza lico północnej ściany szczytowej). Zasadniczy układ wewnątrz w budynku - dwutraktowy, wielodzielny, mieszczący trakt mieszkalny od zach. i od wsch. korytarz z wejściami do pomieszczeń traktu mieszkalnego (na parterze jest to arkadowy krużganek, w przyziemiu podcień). W kondygnacji poddasza korytarz znajduje się od zach., trakt mieszkalny od wsch. W niektórych pomieszczeniach traktów mieszkalnych dalsze podziały: wydzielone mniejsze pokoje, kuchnie, łazienki i WC. W przyziemiu podcień w przęsłach 3-6 , między przęsłem 5 i 6 - wtórna ścianka ceglana. Na parterze i na piętrach krużganek / korytarz nie przebiega przez całą długość budynku - w dwóch pierwszych przęsłach (elewacji) - lokale mieszkalne (dwa trakty podzielone wtórnie na mniejsze pomieszczenia) zajmujące całą szerokość budynku. Pomieszczenia mieszkalne na poddaszu tylko nad przęsłami 3 - 6, nad przęsłami 1, 2 i 7 - strych (w dachu głównego korpusu). Wejścia na strych na obu końcach : ptn. i pld. korytarza poddasza. Pomiędzy oknami doświetlającymi korytarz drzwiczki, za którymi (w przestrzeni pod dachem) spiżarki. Lico ściany frontowej poddasza cofnięte w stos. do ściany II piętra, przez co mieszkania poddasza posiadają od wsch. tarasy. Z pokoju znajdującego się na parterze, na ptn. skraju korpusu - i z korytarza I piętra aneksu - komunikacja do pomieszczeń znajdujących się w oficynie ul. Wyszyńskiego 1. Główna klatka schodowa budynku - w aneksie, powrotna dwubiegowa. Schody na poddasze - strome, jednobiegowe, wejście na schody w środkowej partii korytarza II piętra. W aneksie klatka schodowa przy ptn. ścianie zewn. i pomieszczenia mieszkalne (pojedyncze pokoje z niewydzieloną częścią kuchenną) przy ścianie pld., pod schodami z parteru na piętro - pomieszczenie dostępne przy pomocy drzwi w elewacji wsch. aneksu (poniżej poziomu ul. Wyszyńskiego).

Bryła : prostopadłościan nakryty dachem trójpołaciowym (ze ścianą szczytową od ptn.), na którym ustawiono prostopadłościenną , krótszą (obejmującą długość 4 przęseł) i węższą bryłę poddasza, nakrytą dachem dwuspadowym. Poddasze o szerokości równej szerokości traktów mieszkalnych w niższych kondygnacjach (ściana frontowa poddasza nad ścianą oddzielającą korytarz od traktu mieszkaln. II piętra). Od wsch. do ptn. części korpusu głównego - dostawiony prostopadłościenny dwukondygnacyjny aneks nakryty trójpołaciowym dachem pograżonym. Budynek pięciokondygnacyjny, z suterenami na całej powierzchni budynku (od strony zach. sutereny znacznie poniżej poziomu ulicy, od wsch. na poziomie terenu), z wysokim parterem, dostępnym z podwórza przy pomocy zewn. schodów i z klatki schodowej umieszczonej w aneksie, I i II piętrem i z poddaszem nad przęsłami 3 - 6 . Korpus główny nad przęsłami 1 i 2 nakryty dachem trójpołaciowym , nad przęsłem 7 - dwuspadowym z drewnianą lukarną od wsch. Nad korytarzem II piętra - płaski taras z dostępem z pokoi poddasza.

1. Miejscowość LUBLIN	5. Obiekt (nazwa jak w karcie) PAŁAC , OB. KAMIENICA	6. Zawartość wkładki (nazwa materiału uzupełniającego) TEKST
2. Gmina LUBLIN		
3. Powiat LUBELSKIE		
4. Województwo		

c.d. pkt. 13 z wkładki nr 1

Elewacje : wszystkie elewacje otynkowane, z prostokątnymi otworami okiennymi i drzwiowymi. Elewacja wsch. (frontowa) podzielona arkadami na 6 przęseł, w miejscu 7-go przęsła aneks. Cztery arkady filarowe w kondygnacji suterenu i parteru, dwie skrajne (pld.) ślepe). Pierwotnie budynek zapewne dwukondygn., zapewne z użytkowym poddaszem ponad (wyższą wówczas) kondygn. parteru. Prawdopodobnie w 2 ćw. XIX w. wbudowano w przestrzeń d. poddasza kondygnację I piętra (ze stropem widocznym w górnej części łuków arkad parteru). Po rozbudowie elewacja obecnie w zasadzie czterokondygnacyjna (I piętro jest b. słabo czytelne - w połowie jego wysokości przebiega gzyms wieńczący niegdyś budynek). Podziały poziome: między podziemiem a parterem - prosty gzyms w formie pojedynczego pasa, w połowie wysokości trzeciej kondygnacji - gzyms bogato profilowany, nakryty daszkiem z dachówek, przerwany w drugim przęśle przez wtórne okno pierwszego piętra, pod oknami II piętra - prosty gzym w formie pasa, podobny gzyms wieńczący II piętro. W przęsłach 3 - 6 czwarta kondygnacja zwieńczona prostą attyką pełniącą funkcję balustrady tarasu. Poddasze bez podziałów. Podziały pionowe- lizenami i pilastrami , przebiegającymi (w trzech kondygnacjach) przez całą wysokość korpusu głównego. Poddasze bez podziałów. W przęsłach 1 - 2, ślepe łuki arkad w obu kondygn., z pozostawieniem płycin powtarzających profile arkad. W przęśle 6 podpiwniczenia - arkada częściowo (wtórnie) zamurowana, z pozostawionym otworem wejściowym, częściowo przysłonięta betonowymi schodkami. Arkady parteru na prostych impostach, pomiędzy arkadami niskie murki. W podziemiu w przęśle nr 1 okno , w pozostałych otwory drzwiowe. Na parterze w przęsłach zamurowanych - po jednym oknie, w ścianie między krużgankiem a traktem mieszkalnym otwory drzwiowe i jedno okno. Ściana I piętra ślepa, z wyjątkiem jednego otworu okiennego, przerywanego gzyms w 2 przęśle. Na II piętrze w przęśle 1 jedno okno, w przęśle 2 dwa okna, w pozostałych okna w prostokątnych płycinach wypełniające prawie całą szerokość przęsła pomiędzy lizenami. Poddasze pięciosiowe, na osiach przęseł drzwi balkonowe. Do drzwi dostawione po obu ich stronach okna, między 5 a 6 przęsłem - okno jednoskrzydłowe. Elewacja wsch. aneksu : dwuosiowa, bez podziałów poziomych, ujęta w narożach prostymi lizenami (w narożu pld. lizena przechodzi w wydatną szkarpę), zwieńczona prostym gzymsem w formie opaski. W części pln. trzykondygnacyjna, z drzwiami w dwu dolnych kondygnacjach i oknem w górnej. W części pld. dwukondygnacyjna, z blendą w części dolnej i oknem powyżej. Pod okapem, w ścianie przysłaniającej dach pograżony - dodatkowe dwa niewielkie otwory o kształcie leżących prostokątów i prostokątny otwór do przepuszczenia wód opadowych do rury spustowej. W części pln. do aneksu dobudowany wąski żelbetowy mostek (oparty od pld. na belce stalowej i od pln. na murku), z którego wejście do (położonej lekko poniżej poziomu mostka) sieni.

Elewacja pld. symetryczna, dwuosiowa, czterokondygnacyjna. Między 1 a 2 kondygn. wąski prosty gzyms, nakryty daszkiem z blachy, innych podziałów poziomych elewacji brak. Naroża elewacji zaakcentowane wydatnymi szkarpami, na osi lizena przebiegająca przez 2 kondygn. i połowę wysokości 3 kondygn. W 1 kondygn. zamknięte półkoliście płyciny, w których prostokątne okna. Płyciny 2 kondygn. zamknięte w górnych narożach ćwierćkoliście, w płycinach okna (wysokiego z tej strony) parteru i powyżej - pod balkonem dwa okna I piętra.

c.d. pkt. 13 na odwrocie

Jerzy Chomicki sierpień 2000 r.

Wkładkę założył:

(imię, nazwisko, data)
PSOZ Lublin

Miejsce przechowywania negatywów

Na wysokości górnej krawędzi okien I piętra, w narożu wsch. elewacji - fragment profilowanego gzymsu nakrytego daszkiem z dachówki. Między I a II piętrem wydany balkon na obetonowanych belkach stalowych. Na II piętrze drzwi balkonowe i okno. Elewacja zwieńczona prostym gzymsem koronującym. Elewacja pld. aneksu jednoosiowa, z dwoma otworami okiennymi. W części dolnej wysoki cokół, elewacja zwieńczona prostym gzymsem okapowym. W narożu wsch. wydany szkarpa.

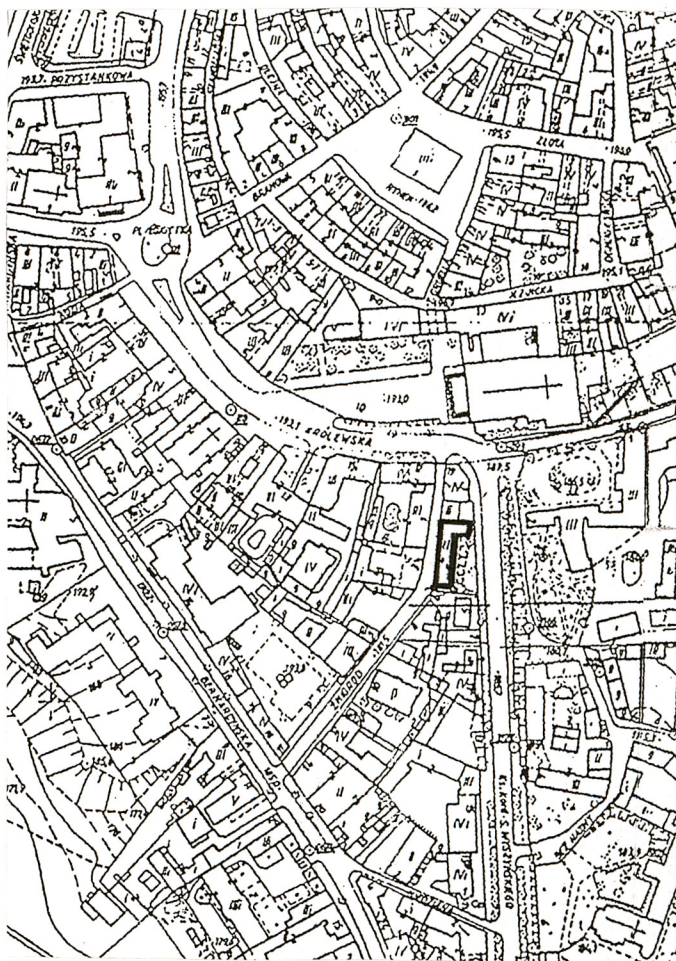
Elewacja zach.: niesymetryczna, trzykondygnacyjna, w kondygnacjach 2 i 3 siedmioosiowa, w kondygn 1 (wysoki parter) sześćoosiowa. W narożu pld. i pośrodku elewacji wydane skarpy sięgające odpowiednio górnej krawędzi okien pierwszej i drugiej kondygnacji. Brak podziałów poziomych, pionowych i detalu architektonicznego, za wyjątkiem prostego gzymsu okapowego. W elewacji wyłącznie otwory okienne, o układzie dość nieregularnym. W pld. części elewacji, częściowo poniżej poziomu terenu - pojedyncze okno podpiwniczenia. W dachu szereg okien doświetlających korytarz poddasza.

Elewacja pñ.: korpusu głównego przysłonięta w dolnej części dostawionym od pñ. dwukondygn. oficyną nakrytą dachem dwuspadowym. Oprócz niewielkiej części ściany widoczny trójkątny szczyt, w którego wsch. części ustawione niesymetrycznie 2 okna. Elewacja pñ aneksu bez otworów, naroża zaakcentowane lizenami, prosty gzymś okapowy.

Wnętrze : w korytarzach piwnic - posadzki betonowe, w pomieszczeniach użytkowych PCW i terrakota. Na wyższych kondygnacjach w pomieszczeniach mieszkalnych podłogi w większości drewniane, z desek do czoła, malowane olejno, częściowo przykryte PCW, ponadto parkiet, w części pomieszczeń posadzki cementowe przykryte PCW, w sanitariatach i łazienkach PCW, w niektórych terrakota, w krużganku parteru podłoga z nie malowanych desek z desek do czoła, na korytarzach I piętra posadzka cementowa zatarta na gładko, na korytarzu II piętra posadzka zatarta na ostro, na korytarzu poddasza podłoga drewniana. Klatka schodowa w aneksie z okładziną lastrico, schody z I na II piętro z balustradą z cienkich tralek, z parteru na I piętro i z II piętra na poddasze - z drewnianą poręczą. Ściany i stropy malowane z użyciem farb klejowych i emulsyjnych, w niektórych pomieszczeniach (łazienki, w.c., klatka schodowa, przedpokoje) - olejne lamperie i boazerie.

Instalacje : elektryczna, wod.-kan., gazowa, telefoniczna, ogrzewanie piecowe węglowe i elektryczne indywidualne

1. Miejscowość LUBLIN	5. Obiekt (nazwa jak w karcie) PAŁAC , OB. KAMIENICA	6. Zawartość wkładki (nazwa materiału uzupełniającego) TEKST FOTO
2. Gmina LUBLIN		
3. Powiat LUBELSKIE		
4. Województwo		



Orientacja



Elewacja wchodnia



Elewacja wchodnia, część pld

Jerzy Chomicki sierpień 2000 r.

Wkładkę założył:

(imię, nazwisko, data)

PSOZ Lublin

Miejsce przechowywania negatywów



Elewacja wsch, część pñ



Ryzalit elewacja pñd



Ryzalit, elewacja wsch

1. Miejscowość LUBLIN	5. Obiekt (nazwa jak w karcie) PAŁAC , OB. KAMIENICA	6. Zawartość wkładki (nazwa materiału uzupełniającego) FOTO
2. Gmina LUBLIN		
3. Powiat LUBELSKIE		
4. Województwo		



Elewacja zachodnia



Elewacja południowa



Krużganek parteru

Jerzy Chomicki sierpień 2000 r.

Wkładkę założył:

(imię, nazwisko, data)

PSOZ Lublin

Miejsce przechowywania negatywów



Elewacja płn, widok od zachodu
Sklepienie krzyżowe w suterenie



Elewacja płn, widok od wchodu
Schody z piętra I na piętro II