

A B C D E F G H I J K L Ł M N O P R S T U V W X Y Z

Nr LUBELSKIE

1. Obiekt

PAWILON PŁN.  
w zespole pałacowo-parkowym

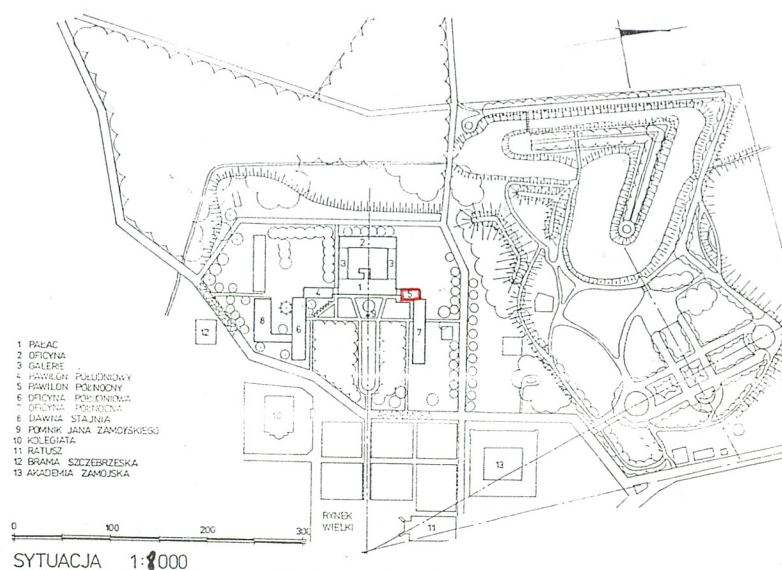
2. Czas powstania

1747-52

3. Miejscowość

ZAMOŚĆ

11. Zdjęcia, rzut, przekrój, sytuacja, orientacja



4. Adres

Zamość, ul. Akademicka 1D

nr hipoteczny

5. Przynależność administracyjna

województwo zamojskie

gmina Zamość

6. Poprzednie nazwy miejscowości

b/z

7. Przynależność administracyjna

przed 1 VI 1975

województwo lubelskie

powiat Zamość

8. Właściciel i jego adres

Sąd Wojewódzki

Zamość, ul. Akademicka 1

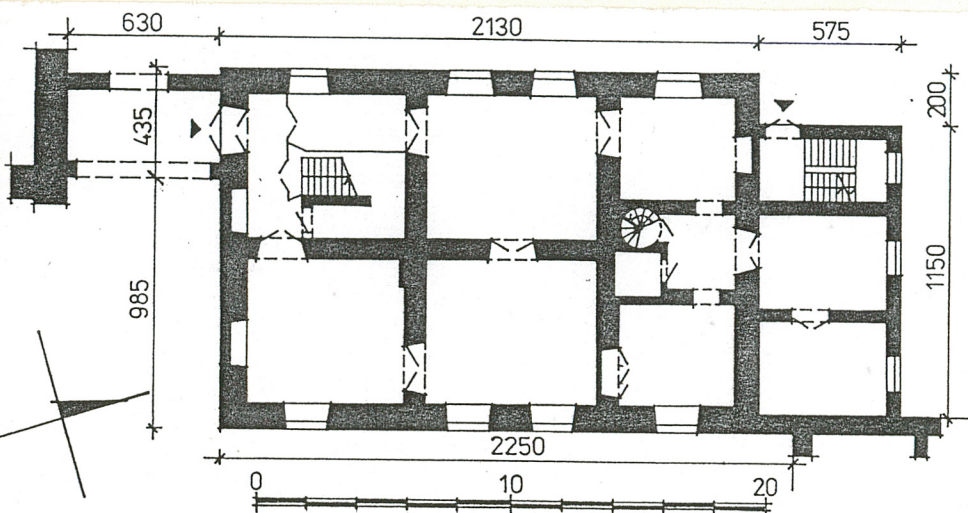
9. Użytkownik i jego adres

j.w.

10. Rejestr zabytków

Nr A/323

data 07.06.1985





Sytuacja: Pawilon znajduje się w zespole pałacowo-parkowym położonym na zachód od Starego Miasta, naprzeciw kolegiaty i Akademii. Przylega do pałacu od północy. Od wschodu połączony jest z oficyną. Cały zespół od północy i zachodu otacza park.

Materiał i konstrukcja:

Ściany zewnętrzne i wewnętrzne - murowane z cegieł ceramicznych pełnych, łączonych zaprawą wapienną, obustronnie tynkowane.  
Stropy - belkowe, z podsufitką na matach trzcinowych.  
Więźba dachowa - drewniana, krokwiowo-wieszarowa, wzmocniona zastrzałami.  
Pokrycie dachowe - blacha stalowa, ocynkowana.  
Podłogi - deskowe oraz płytki PCV  
Posadzki - płytki ceramiczne /łazienki/.  
Klatka schodowa - dwubiegowa, z drewnianą balustradą i stopniami, oraz kręta.  
Okna - ościeżnicowe, dwuskrzydłowe, sześciokwaterowe od płd. i wsch. z dwudzielnym ślemieniem. W klatce schodowej dobudówki wielokwaterowe.  
Drzwi - dwuskrzydłowe, płycinowe.

Rzut: Budynek założony jest na planie prostokąta, z nieco węższą przybudówką od północy, w której klatka schodowa. Układ wnętrza dwutraktowy, dostępny drzwiami znajdującymi się w przewiązce.

Bryła: Prostopadłościenna, dwukondygnacyjowa, nakryta czterospadowym dachem z powiekami. Przybudówka również dwukondygnacyjowa, nakryta dachem pulpitowym.

Elewacje: Wschodnia - 5-osiova, na cokole, parter wydzielony podwójnym gzymsem kordonowym, całość zwieńczona również podwójnym gzymsem koronującym, bogato profilowanym.

c.d. Zał. nr 1.

Pawilon wybudowany został według projektu Jerzego de Kawe i Andrzeja Bema w latach 1747-52 dla ordynata Tomasza Antoniego Zamoyskiego. W początkowym okresie nakryty był wysokim mansardowym dachem. Z pałacem połączony był przewiązką na łuku koszowym, w której znajdował się przejazd do tylnej oficyny. W 1809 r. pawilon został częściowo zniszczony podczas wojny polsko-austriackiej. W 1821 r. ordynat Stanisław Kostka Zamoyski sprzedał pałac i towarzyszące mu obiekty Skarbowi Państwa, co usankcjonowało zajęcie go przez wojsko. Od 1809 r. Po 1821 r. wobec poważnego zniszczenia pałacu piętro pawilonu zarezerwowano dla cara na ewentualność jego przyjazdu. Parter przeznaczono na mieszkanie komendanta twierdzy, co funkcjonowało do 1918 r. Po 1831 r. przebudowano dach pawilonu, dotychczasowy mansardowy zastąpiono czterospadowym.

c.d. Zał. nr 1



14. Kubatura	15. Powierzchnia użytkowa	16. Przeznaczenie pierwotne	17. Użytkowanie obecne
2500 m3	740 m2	rezydencjonalne	administracyjno-mieszkalne
18. Prace budowlane i konserwatorskie, ich przebieg i dokumentacja  Obiekt remontowany w latach 1974-5, wymieniono wówczas spróchniałe elementy więźby dachowej i pokrycie dachowe, położono nowe tynki, pomalowano ściany. W 1982 r. założono c.o.		19. Stan zachowania (fundamenty, ściany zewnętrzne, ściany wewnętrzne, sklepienia, stropy, konstrukcje dachowe, pokrycie dachu, wyposażenie i instalacje)	
		Ściany zewnętrzne i wewnętrzne - dobry /w przybudówce liczne ubytki tynku/  Stropy - dobry Dach: konstrukcja - dobry pokrycie - dobry Instalacje - dobry	
		20. Najpilniejsze postulaty konserwatorskie	



21. Akta archiwalne (rodzaj akt, numer i miejsce przechowywania)

22. Biblioteka

A.Kędziora, Dawna architektura i budownictwo  
Zamościa, Zamość 1990.

23. Źródła ikonograficzne i fotografia (rodzaj, miejsce przechowywania, sygnatury)

24. Uwagi różne

REGIONALNY OŚRODEK  
STUDIÓW I OCHRONY  
ŚRODOWISKA KULTUROWEGO  
20-113 Lublin, ul. Archidiecejska 4  
W 012565023-34000000  
83-1-831-43101

25. Opracował

tekst

x

Jacek Studziński

VIII.1997

imię, nazwisko, data, podpis

plany, rysunki

E.Pujso

VIII.1997

imię, nazwisko, data, podpis

zdjęcia fotogr.

Jacek Studziński

VIII.1997

imię, nazwisko, data, podpis

miejsce przechowywania negatywów

ROSIOSK Lublin

KARTA PO WYPEŁNIENIU PODLEGA OCHRONIE NA PODSTAWIE PRZEPISÓW PRAWA AUTORSKIEGO

26. Adnotacje o inspekcjach, informacje o zmianach (daty, imiona i nazwiska wypełniających)

27. Załączniki

Wkładka Nr 1



1. Miejscowość.....	Z A M O Ś Ć	4. Obiekt (nazwa jak w karcie)	5. Zawartość wkładki (nazwa materiału uzupełniającego)
2. Gmina.....	Zamość	P A W I L O N P Ł N.	fot.
3. Województwo.....	zamojskie	w zespole pałacowo-parkowym	

c.d. pkt. 12. Od 1918 r. pawilon przeznaczono na potrzeby prokuratury, co w zasadzie /poza okresem II wojny światowej/ nie uległo zmianie do dnia dzisiejszego.

c.d. pkt. 13. Otwory okienne w uszakowym obramieniu, flankowane lizenami oraz od dołu ujęte płytkami, prostokątnymi płycinami. Drugą oś od południa wyznaczają blendy. Elewacja południowa niesymetryczna, 3-osiova, na skrajnej osi przewiązka na łuku koszowym, nap parterze której drzwi wejściowe; detal architektoniczny jak wyżej. Jedynie w przewiązce otwory okienne, z których dwa to blendy w oprofilowanym półkoliście zamkniętym obramieniem. Elewacja zachodnia rozwiązana analogicznie jak wschodnia. Elewacja północna zasłonięta wtórną przybudówką trójosiową, pozbawioną detalu.

Wnętrze: Układ wnętrza zachowany bez poważniejszych zmian.

Wyposażenie: Na parterze zachowały się fragmenty iluzjonistycznej polichromii, obecnie odsłanianej. Godna odnotowania jest drewniana balustrada schodów w najstarszej klatce schodowej z wyciętymi owoidalnymi otworami przewiązanymi opaską. Sporadycznie zachowała się stolarka drzwiowa ze stylizowaną dekoracją płycin.

Instalacje: Elektryczna, c.-o., wod.-kan., telefon.

Wkładkę założył: Jacek Studziński VIII.1997  
(imię, nazwisko, data)

Miejsce przechowywania negatywów: ROSIOSK Lublin





elewacja zach.



elewacja płn.



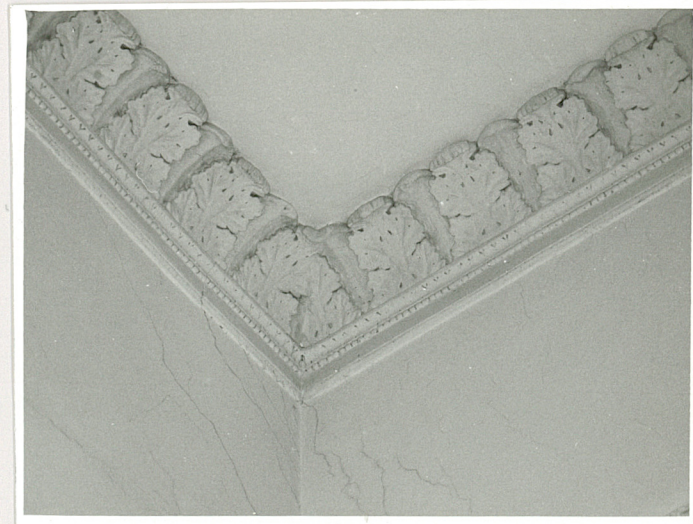
wystrój klatki schodowej



dekoracja okna elewacji frontowej



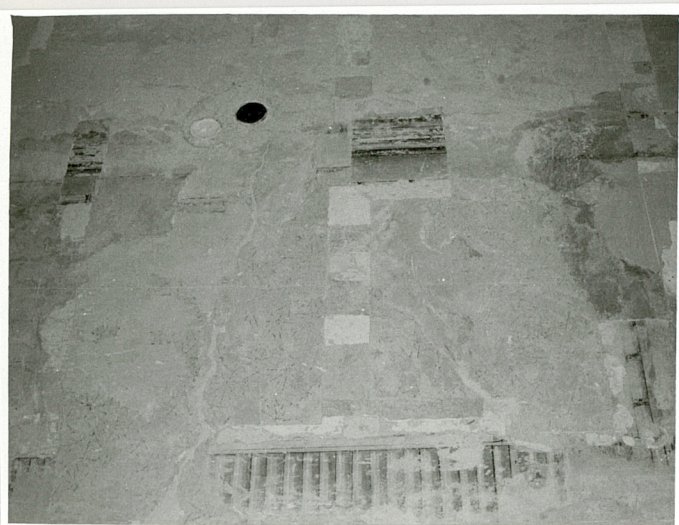
płycinowe drzwi na parterze



dekoracja fasety na parterze



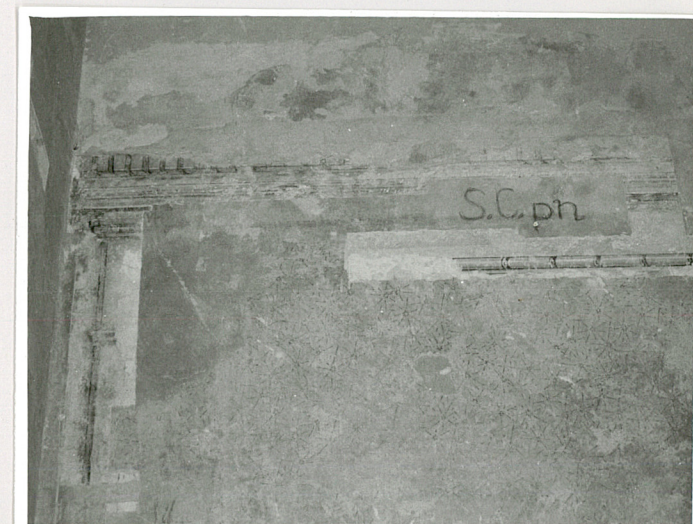
1. Miejscowość.....	ZAMOŚĆ	4. Obiekt (nazwa jak w karcie)	5. Zawartość wkładki (nazwa materiału uzupełniającego)
2. Gmina.....	loco	PAWILON PLN. w zespole	fot.
3. Województwo.....	zamojskie	pałacowo-parkowym	



A black and white photograph showing the severe damage to a multi-story building. The structure is heavily compromised, with large sections of the facade missing and the internal framework exposed. Debris is scattered around the base and on the remaining parts of the building. The word "CPA" is faintly visible on the right side of the building. The image has a grainy, high-contrast quality, typical of an old photocopy or a poor-quality scan.

A black and white photograph of a wall with peeling plaster and a small sign that reads "SC zach". The wall is heavily damaged, with large areas of peeling plaster and exposed brickwork. The sign is a small, rectangular piece of paper or wood with the text "SC zach" written on it. The overall scene suggests a state of decay or neglect.

fragm. polichromii  
na parterze



Wkładkę założył: ..... **J.Studziński VIII 97** .....  
(imie, nazwisko, data)

Miejsce przechowywania negatywów: ..... ROSIOŚK Lublin .....