

**OŚRODEK DOKUMENTACJI
ZABYTKÓW W WARSZAWIE**
KARTA EWIDENCYJNA ZABYTKÓW
ARCHITEKTURY I BUDOWNICTWA

A B C D E F G H I J K L M N O P R S T U V W X Y Z

Nr **LUBELSKIE**

1. Obiekt

OFICYNA TYLNA w zespole pałacowym

150712

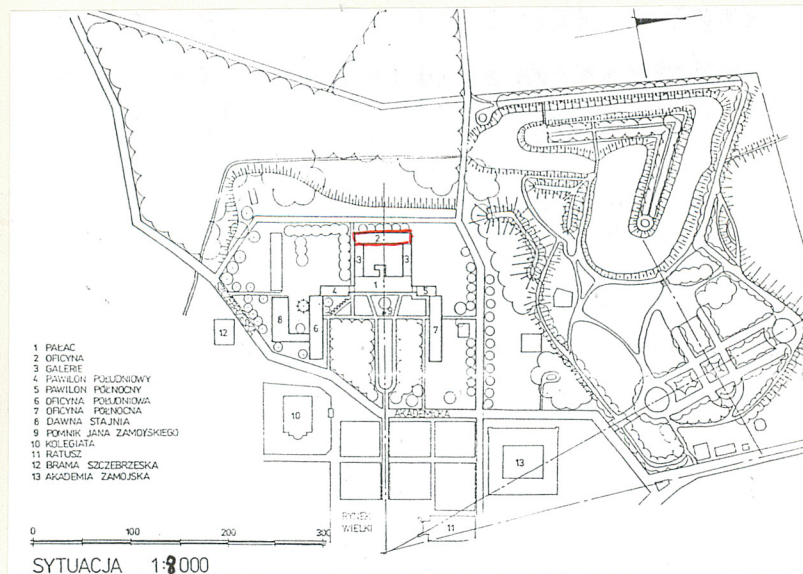
2. Czas powstania

1579-86,
1747-52

3. Miejscowość

ZAMOŚĆ

11. Zdjęcia, rzut, przekrój, sytuacja, orientacja



4. Adres

Zamość, ul. Akademicka 1C

nr hipoteczny

lub. ewid. gruntów

5. Przynależność administracyjna

województwo **zamojskie**

gmina **Zamość**

6. Poprzednie nazwy miejscowości

b/z

7. Przynależność administracyjna
przed 1 VI 1975

województwo **lubelskie**

powiat **Zamość**

Właściciel i jego adres

**Własność Komunalna Gminy
Zamość,
Zamość, Rynek 13**

Użytkownik i jego adres

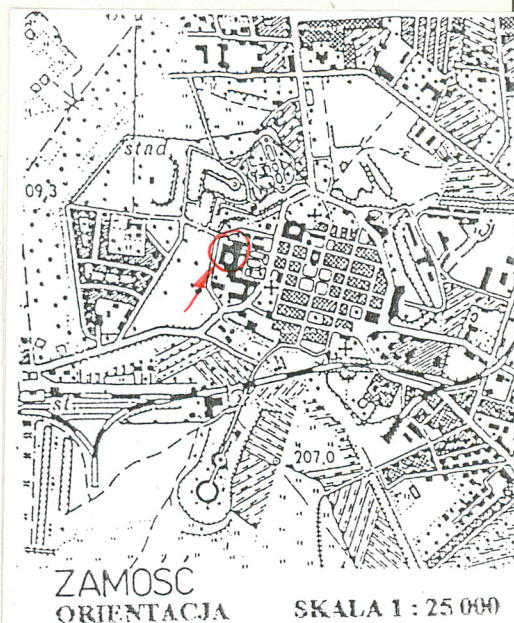
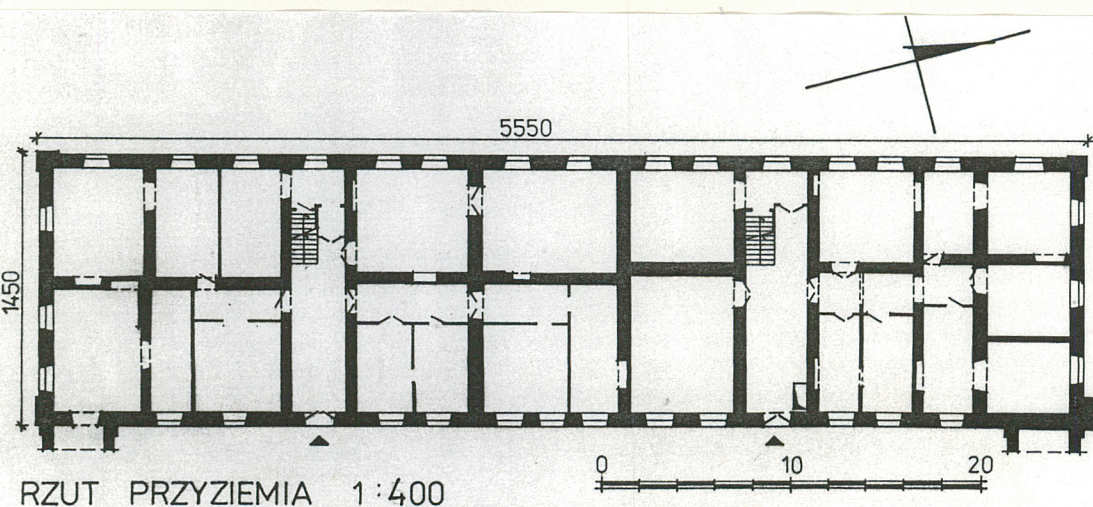
mieszkania lokatorskie

0. Rejestr zabytków

A/323

07.06.1985

data



12. Autorzy, historia obiektu, określenie stylu

Oficyna w obecnym kształcie powstała w latach 1747-52, wskutek nadbudowania i połączenia wg projektu J. de Kawe i A. Bema, dwóch parterowych budynków wzniesionych w latach 1579-86 wg projektu A. Moranda. Budynki te wybudowane równolegle z pałacem, początkowo związane z nim były tylko funkcjonalnie. Dopiero po przebudowie w poł. XVIII wieku połączono je z pałacem galeriami. W tym czasie zmieniła się również funkcja obiektów. Początkowo w płn. budynku mieściła się kuchnia, a w pld. "pałacyk ordynatowej", a następnie "pałacyk myśliwski". Po rozbudowie bały obiekt przeznaczono dla pałacowej służby. Od 1809 r. użytkowany przez wojsko, co usankcjonowano w 1821 r. nabyciem przez Skarb Państwa całej rezydencji. Do 1918 r. oficyna użytkowana była przez wojsko, po odzyskaniu niepodległości przeznaczono ją na mieszkania dla pracowników Sądu, wówczas też poważnie przebudowano wnętrza.

13. Opis (sytuacja, materiał i konstrukcja, rzut, bryła, elewacje, wnętrza, wyposażenie, instalacje)

Sytuacja: Oficyna wchodzi w skład zespołu pałacowego, położonego na zachód od Starego Miasta, naprzeciw kolegiaty i budynku Akademii, otoczonego od płn. i zach. parkiem. Oficyna przylega od zachodu do pałacu, z którym połączona jest dwoma galeriami.

Materiał i konstrukcja:

Fundamenty - murowane z cegieł i kamieni wapiennych.

Ściany zewnętrzne i wewnętrzne - murowane z cegieł ceramicznych, pełnych łączonych zaprawą wapienną, obu stronnie tynkowane.

Stropy - z drewnianych belek, podbitych trzcinową podsufitką, na której zaprawa.

Konstrukcja dachowa - drewniana, krokwiowo-jętkowa z zastrzałami.

Pokrycie dachowe - blacha stalowa, ocynkowana.

Klatka schodowa - dwubiegowa z drewnianym wystrojem, balustrada drewniana, z nielicznie zachowanymi tralkami.

Drzwi - płycinowe, jedno- i dwuskrzydłowe, wejściowe z nadświetlem.

Okna - dwuskrzydłowe, cztero i sześciokwaterowe, z dwudzielnym nadświetlem, część dubeltowa.

Posadzka - wylewka betonowa w korytarzu oraz płytki PCV.

Podłogi - z desek drewnianych na legarach.

Rzut: Budynek założony na planie wydłużonego prostokąta, o nieregularnym dwutraktowym układzie wnętrza. Wnętrze dostępne dwoma sieniami, w których korytarze.

Bryła: Prostopadłościenna, dwukondygnacyjna, częściowo podpiwniczona, nakryta niskim, czteropółaciowym dachem.

Elewacje: Zachodnia 15-osiowa, niesymetryczna, opilastrowana w narożach, zwieńczona nieznacznie wyładowanym, profilowanym gzymsem. Dekoracja ograniczona do podokiennych gzymsów, na parterze gładkich, na piętrze wspartych na konsolkach. Elewacja wschodnia 14-osiowa, niesymetryczna, z drzwiami wejściowymi na 3- i 10 osi od pld. Dekoracja analogiczna jak na elewacji zach. Elewacja płn. symetryczna, 3-osiowa, zdobiona jak pozostałe elewacje.

14. Kubatura	15. Powierzchnia użytkowa	16. Przeznaczenie pierwotne	17. Użytkowanie obecne
4200 m ³	1700 m ²	kuchnia rezydencjonalne	mieszkalne
18. Prace budowlane i konserwatorskie, ich przebieg i dokumentacja (po 1945 r.)		19. Stan zachowania (fundamenty, ściany zewnętrzne, ściany wewnętrzne, sklepienia, stropy, konstrukcje dachowe, pokrycie dachu, wyposażenie i instalacje)	
<p>Obiekt remontowany w 1975 r. wymieniono wówczas konstrukcję dachową i pokrycie dachowe oraz pomalowano elewacje.</p>		<p>Fundamenty - zawilgocone</p> <p>Ściany zewnętrzne - z licznymi ubytkami tynku, zawilgocone mury, ubytki cegieł</p> <p>Ściany wewnętrzne - w sieni zawilgocone tynki</p> <p>Stropy - dobry</p> <p>Dach: konstrukcja - dobry</p> <p> pokrycie - dobry</p> <p>Instalacje - dobry</p>	
20. Najpilniejsze postulaty konserwatorskie			
<p>Obiekt należy możliwie jak najszybciej gruntownie wyremontować</p>			

21. Akta archiwalne i źródła ikonograficzne (rodzaj, numer i miejsce przechowywania)

23. Uwagi różne

REGIONALNY OŚRODEK
STUDIÓW I OCHRONY
ŚRODOWISKA KULTUROWEGO
20-113 Lublin, ul. Archidiakańska 4
w 012565023-34000000
83-1-831-43101

24. Opracowanie karty ewidencyjnej

tekst Jacek Studziński VIII.97
imię, nazwisko, data, podpis

plany, rysunki E. Pujszo VIII.97
imię, nazwisko, data, podpis

zdjęcia fotogr. Jacek Studziński VIII.97
imię, nazwisko, data, podpis

miejsce przechowywania negatywów ROŚIOŚK Lublin

KARTA PO WYPEŁNIENIU PODLEGA OCHRONIE NA PODSTAWIE PRZEPISÓW PRAWA AUTORSKIEGO

22. Bibliografia

A. Kędziora, Dawna architektura i budownictwo
Zamościa, Zamość 1990,
B. Sawa-Sroczyńska, Pałac w Zamościu /w:/ Zamojski
Kwartalnik Kulturalny, 1988, Nr 1

25. Adnotacje o inspekcjach, informacje o zmianach (daty, imiona i nazwiska wypełniających)

26. Załączniki

Wkładka nr 1

1. Miejscowość.....	Z A M O S C	4. Obiekt (nazwa jak w karcie)	5. Zawartość wkładki (nazwa materiału uzupełniającego)
2. Gmina.....	Zamość	O F I C Y N A T Y L N A	fot.
3. Województwo	zamojskie	w zespole pałacowym	

c.d. pkt. 13.

Elewacja pld. niesymetryczna, 3-osiowa, detal j.w.

Wnętrze: Brak charakterystycznych pomieszczeń.Wyposażenie: Brak ciekawszych elementów.Instalacje: Elektryczna, ogrzewcza - piece kaflowe /wtórne/ z kafli białych, wod.-kñn.

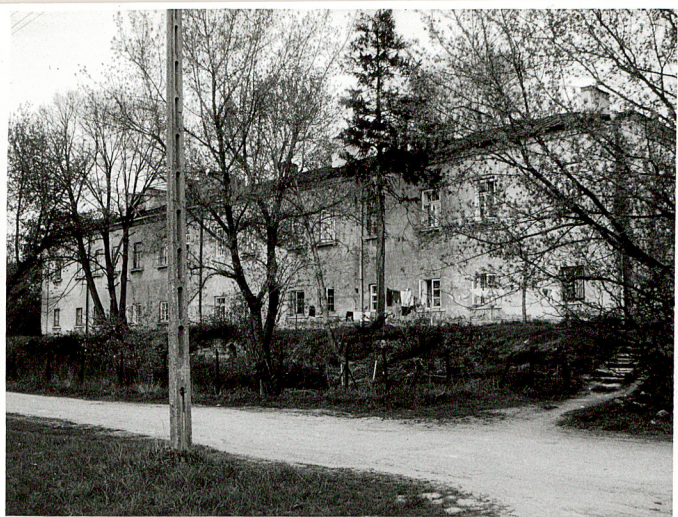
elewacja pd.



Wkładkę założył: Jacek Studziński VIII.1997

(imię, nazwisko, data)

Miejsce przechowywania negatywów: ROSiOSK Lublin



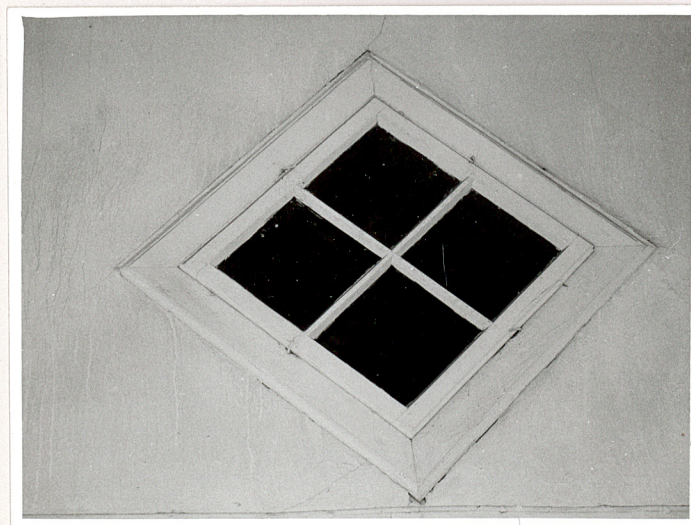
elewacja zach.



widok od płn.-zach.



okno elewacji płn.



okno we wnętrzu na 1p. klatki schodowej



arkada w klatce schodowej 1 p.



schody na 1p.