

12164

A B C D E F G H I J K L M N O P R S T U V W X Y Z

Nr LUBELSKI<sup>17</sup>

1. Obiekt

DOM MIESZKALNY

1524/2

obok tylny Stornice 29

2. Czas powstania

1641-1643

3. Miejscowość

ZAMOŚĆ

4. Adres ul. Żeromskiego 20

nr hipoteczny [REDACTED]

5. Przynależność administracyjna

województwo zamojskie

gmina miasto Zamość

6. Poprzednie nazwy miejscowości

7. Przynależność administracyjna  
przed 1 VI 1975

województwo lubelskie

powiat zamojski

8. Właściciel i jego adres

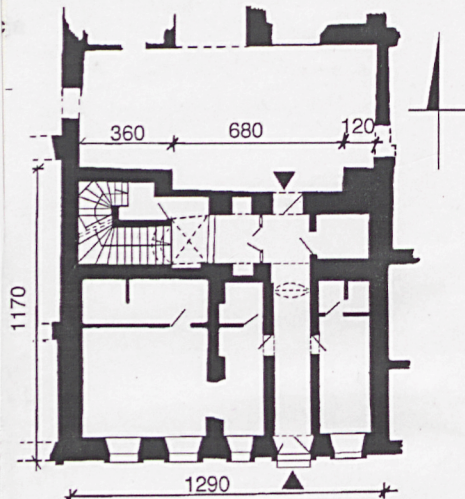
Urząd Miejski  
Rynek Wielki 3  
22-400 Zamość

9. Użytkownik i jego adres

Sklepy i lokatorzy.

10. Rejestr zabytków

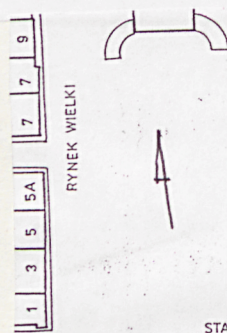
Nr A/217 data 10.05.1982.



0 5 10  
RZUT PRZYZIEMIA 1:300



ZAMOŚĆ  
ORIENTACJA SKALA 1:25 000



SYTUACJA 1:2000

0 20 40 60 80 100



Sytuacja. Kamienica w zabudowie zwartej, w obrębie bloku XIX, elewacją frontową zwrócona na południe. Od wschodu sąsiaduje z kamienicą Żeromskiego 18, a od zachodu Żeromskiego 22. Od północy łączy się z kamienicą Staszica 21 niewielkim podwórkim.

Materiał i konstrukcja. Murowana z cegły pełnej ceramicznej, tynkowana. Obramienia otworów wykonane w tynku. Pomieszczenia poszczególnych kondygnacji przykryte stropami (typu Kleina). W klatce schodowej sklepienia odcinkowe i krzyżowe oparte na ścianach i łękach. Konstrukcja dachu drewniana, kalenicowa. Dach kryty blachą. Drewniane facjatki kryte blachą. Balkon w elewacji frontowej z żelazną balustradą. Gank od podwórza na wys. 1 kond. drewniany. Posadzki kamienne (m.in. w sieni) i parkiet drewniany (zakład fotograficzny). Drzwi jednoskrzydłowe drewniane z nadświetlem. Otwory okienne 6-polowe.

Rzut. Kamienica założona na planie zbliżonym do kwadratu, dwutraktowa, z wąską sienią przelotową. Klatka schodowa w narożniku pn.-zach. Z kamienicą Staszica 21 połączona niewielkim podwórkim (jako dawna jej oficyna). Układ pomieszczeń 2 i 3 kond. mieści się w podziałach architektonicznych ustalonych w 1 kond.

Bryła. Trójkondygnacyjna. Podpiwniczona w części sąsiadującej z Żeromskiego 22. Dach dość płaski, dwuspadowy z dwoma wydatnymi facjatkami krytymi dwuspadowymi daszkami.

Elewacje. Frontowa. (od ul. Żeromskiego). 5-osiova, asymetryczna w 1 kond. (oś środkowa przesunięta na prawo). Otwory okienne 1 kond. w płaskich opaskach w formie krenelażu z kluczami. W 4 osi otwór wejściowy w płaskiej opasce do wysokości parapetów. W 2 kond. w osi środkowej balkon w prostym obramieniu z trójkątnym naczółkiem. Pozostałe otwory okienne ujęte po dwa odcinkiem gzymsu z półkolistą arkadą ujmującą przestrzeń pomiędzy otworami okiennymi. Otwory 3 kond. bez obramień. Podziały horyzontalne słabo wykształcone. Tworzą je: niewielki cokół, słabo wykształcone gzymsy międzykondygnacyjne i analogiczny gzyms wieńczący. Podziały wertykalne jeszcze skromniejsze, tylko w 3 kond., utworzone przez lizeny flankujące oś środkową, które przechodzą w połaci dachu w pełną attykę. Dodatkowo lizeny flankujące narożniki (krawędzie) elewacji.

Tylna. 2-osiova. W 1 i 2 kond. oskarpowana w narożu oddzielającym podwórze od strony Żeromskiego 18. W 1 osi prostokątny otwór wejściowy do sieni zamknięty spłaszczonym łukiem odcinkowym. 2 oś - prostok.

c.d. pkt. 13 na Zał. nr 1

W l. 1641-43 wzniesiona została murowana piętrowa oficyna. Na przełomie XVIII/XIX w. rozbudowana w części tylnej, pod koniec XIX w. nadbudowana do dwóch pięter.

Do 1958 r. działka należała do posesji ul. Staszica 21.

Na pocz. XVII w. jako właściciel wymieniany jest Zipano. Od 2 ćw. XVII do pocz. XVIII w. należała do kupców szkockich: Piotra Leyska i Elżbiety z Dewisonów (do 1639), Jakuba Berny i Anny z Leysków (1640-68), następnie Piotra Leyska mł. W 1739 r. następuje zmiana własności z Jakuba Tomsona na Andrzeja Lössinga. XVIII/XIX właścicielem zostaje Stefan Kertesz. Kolejnymi właścicielami są w 1 ćw. XIX w. Zielińscy i Nowakowscy, w 2 ćw. XIX Zielińscy, w poł. XIX w. Służewscy, w 2 poł. XIX w. Godziszewscy, na pocz. XX w. Zysbrodowie, w l. 20 XX w. Hercbergowie, w l. 30 XX w. succ. Zysbroda oraz Eljasz Epszajn i Fuks, po wojnie P. Pomian, od 1958 r. Skarb Państwa. W ostatnich latach kamienica jest własnością komunalną.

Styl: eklektyczna.



<p>14. Kubatura</p> <p>ok. 1826 m<sup>3</sup></p>	<p>15. Powierzchnia użytkowa</p> <p>ok. 452,7 m<sup>2</sup></p>	<p>16. Przeznaczenie pierwotne</p> <p>mieszkalno-usługowe</p>	<p>17. Użytkowanie obecne</p> <p>mieszkalno-usługowe</p>
<p>18. Prace budowlane i konserwatorskie, ich przebieg i dokumentacja</p> <p>W l. 1976-78 generalny remont i konserwacja, arch. Tadeusz Rajski.</p>		<p>19. Stan zachowania (fundamenty, ściany zewnętrzne, ściany wewnętrzne, sklepienia, stropy, konstrukcje dachowe, pokrycie dachu, wyposażenie i instalacje)</p> <p>Fundamenty, ściany zewnętrzne i wewnętrzne w stanie dobrym</p> <p>Stropy, więźba dachowa i pokrycie dachu w stanie dobrym.</p>	
		<p>20. Najpilniejsze postulaty konserwatorskie</p>	



21. Akta archiwalne (rodzaj akt, numer i miejsce przechowywania)

22. Biblioteka

Założenia techniczno-ekonomiczne. Część konstrukcyjna. Zamość-blok XIX, opr. J. Kolasowski, Zamość 1971, mps, s. 46-48.

Studium historyczno-urbanistyczne do planu rewaloryzacji Zamościa, prac. zbior. pod red. K. Majewskiego, Lublin 1977, mps, katalog.

A. Kędziora, Dawna architektura i budownictwo Zamościa, Zamość 1990, s. 96.

Zabytki architektury i budownictwa w Polsce, t. 48, woj. zamojskie, pod. red. H. Krzyżanowskiej, Warszawa 1991, s. 158.

23. Źródła ikonograficzne i fotografia (rodzaj, miejsce przechowywania, sygnatury)

24. Uwagi różne

REGIONALNY OŚRODEK  
STUDIÓW I OCHRONY  
ŚRODOWISKA KULTUROWEGO  
28-113 Lublin, ul. Archidiałowska 4  
W. 012565023-34000000  
83 1 831 4307

25. Opracował

tekst..... Lechosław Lameński, IX 1997

i Małgorzata Kowalczyk, IX 1997

plany, rysunki..... Roman Zwierzchowski, IX 1997

imię, nazwisko, data, podpis

zdjęcia fotogr. M. Kowalczyk, VI 1997, J. Studziński, VII 1997

imię, nazwisko, data, podpis

miejsce przechowywania negatywów..... ROSIOŚK Lublin

KARTA PO WYPEŁNIENIU PODLEGA OCHRONIE NA PODSTAWIE PRZEPISÓW PRAWA AUTORSKIEGO

26. Adnotacje o inspekcjach, informacje o zmianach (daty, imiona i nazwiska wypełniających)

27. Załączniki

Wkładka nr 1.



1. Miejscowość.....	Z A M O Ś Ć	4. Obiekt (nazwa jak w karcie)	5. Zawartość wkładki (nazwa materiału uzupełniającego)
2. Gmina.....	miasto Zamość	D O M    M I E S Z K A L N Y	c.d. pkt. 13, fotografie
3. Województwo.....	zamojskie		

c.d. pkt. 13.    kątny otwór okienny w profilowanej opasce z podokiennikiem. W pozostałych kondygnacjach otwory bez obramień. Przez wysokość 2 i 3 kond. dwie szerokie lizeny, przylegające do otworów okiennych obu osi z lewej strony. Kondygnacja zwieńczona słabo profilowanym gzymsem.

Instalacje.    Wod.-kan., c.o., gaz., elektr., teletech.



kamienica w zabudowie ul. Żeromskiego



fragm. elewacji frontowej



otwór okienny 1 kond.  
elewacji frontowej

Wkładkę założył:    Małgorzata Kowalczyk, 1997  
(imię, nazwisko, data)

Miejsce przechowywania negatywów:    ROSIOŚK Lublin





otwory okienne 2 kond. elewacji  
frontowej



fragm. 3 kond. elewacji frontowej  
z facjatką w połaci dachowej



fragm. elewacji tylnej - 1 kond.



fragm. elewacji tylnej