

OŚRODEK DOKUMENTACJI  
ZABYTKÓW W WARSZAWIE  
KARTA EWIDENCYJNA ZABYTKÓW  
ARCHITEKTURY I BUDOWNICTWA

A B C D E F G H I J K L Ł M N O P R S T U V W X Y Z

Nr LUBELSKIE

1. Obiekt

1524/1 DOM MIESZKALNY tzw. KAMIENICA BERNEGO

2. Czas powstania

ok. 1590 r.

3. Miejscowość

Z A M O Ś Ć

4. Adres

ul. Staszica 21

nr hipoteczny .....

lub. ewid. gruntów .....

5. Przynależność administracyjna

województwo zamojskie

gmina miasto Zamość

6. Poprzednie nazwy miejscowości

7. Przynależność administracyjna  
przed 1 VI 1975

województwo lubelskie

powiat zamojski

8. Właściciel i jego adres

Urząd Miejski  
Rynek Wielki 13  
22-400 Zamość

9. Użytkownik i jego adres

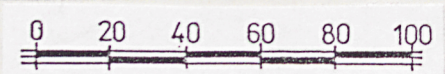
sklepy i lokatorzy

10. Rejestr zabytków

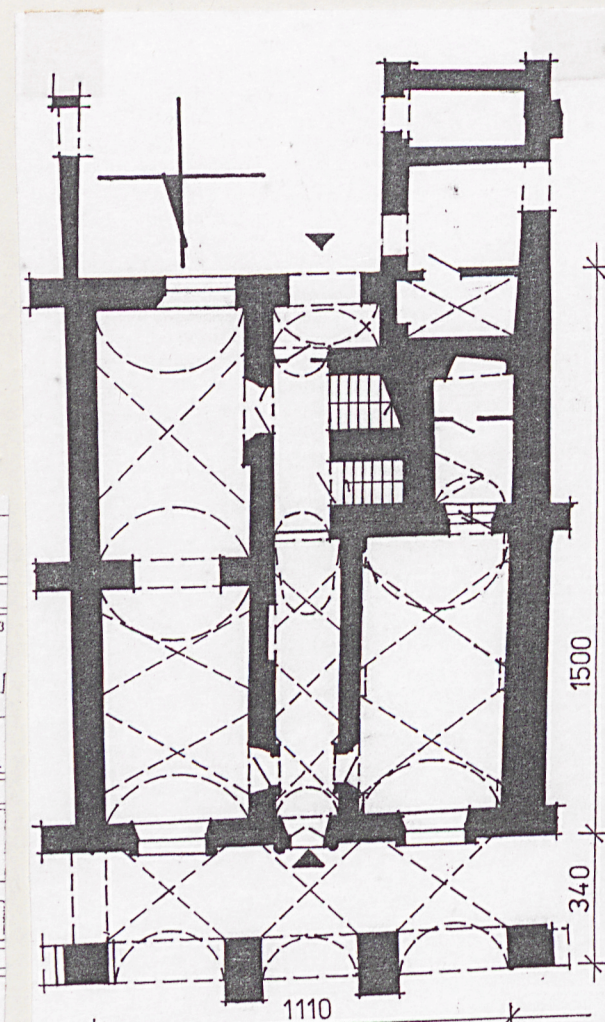
Nr A/217 data 10.05.1982.



ZAMOŚĆ  
ORIENTACJA  
SKALA 1 : 25 000



SYTUACJA 1:2000



RZUT PRZYZIEMIA 1:200



Rozbudowy i nadbudowy kamienicy w l. 1643-45 dokonał Jan Wolff. XVIII/XIX w. przeprowadzony został jej remont. W l. 1817-23 remont fasady. W 1827 r. odbudowa po pożarze. W 3 ćw. XIX w. rozebrano attykę i nadbudowano II piętro.

Fasada o cechach klasycystycznych z portalem późnorenesansowym.

Sytuacja. Kamienica w ciągłej zabudowie ul. Staszica, we wsch. jej odcinku, w pd. pierzei Rynku Wielkiego, w układzie kalenicowym. Od wsch. przylega do niej kamienica nr 19, od zach. nr 23.

Materiał i konstrukcja. Murowana z cegły pełnej na zaprawie wapiennej. Otynkowana. Nad piwnicami i parterem sklepienia i strop odcinkowy na belkach stalowych. Nad pozostałymi kondygnacjami stropy drewniane. Więźba dachowa płatwiowokleszczowa. Dach drewniany kryty blachą. Facjatki drewniane kryte dachem blaszanym. Portal i otwory okienne 1 kond. w kamiennych obramieniach (piaskowiec). Posadzki w podcieniu i pomieszczeniach od frontu z płyt kamiennych, nowe. Drzwi w portalu w elewacji frontowej żelazne. Otwory okienne w 1 kond. elewacji frontowej zbliżone do kwadratu, 1-dzielne, w 2 kond. wydłużone prostokąty 8-dzielne, w 3 6-dzielne. W elewacji tylnej w 1 kond. zbliżony do kwadratu 1-dzielny otwór, w 2 i 3 6-dzielne. Otwory okienne facjatek 4-dzielne.

Rzut. Kamienica założona na planie prostokąta, elewacją frontową zwrócona na północ. Dwutraktowa, dwudzielna, z sienią przelotową na osi. Elewacją tylną (pd.) przylega do podwórza wspólnego z kamienicą Żeromskiego 20. Od podwórza w narożu pd.-zach. parterowa przybudówka łącząca 3 kamienice: Staszica 21, 23 i Żeromskiego 20.

Bryła. Trójkondygnacyjna, podpiwniczona z wyjątkiem podcieni i fragmentu pod klatką schodową. Dach dwuspadowy, dość płaski, z 3 facjatkami w elewacji frontowej krytymi dachami półkolistymi.

Elewacje. Frontowa. Trójkondygnacyjna, trójosiowa, symetryczna, wsparta na 3 arkadach, z których środkowa dodatkowo wzmocniona szkarpami dostawionymi do filarów. Pomiędzy 1 a 2 kond. pozostałość po fryzie, z którego zachowały się ograniczające go od góry i dołu proste gzymsy. Górny przerwany jest podokiennikami otworów okiennych 2 kond. W obramieniach otworów okiennych 2 kond. uszaki. Obramienia przechodzą u góry w nadokienniki, utworzone przez odcinki gzymsu. Otwory okienne 3 kond. w prostych opaskach. Bezpośrednio pod otworami okiennymi 3 kond. pas tynku (pozostałość po fryzie?), ujęty od góry i od dołu prostymi gzymsami. Gzyms wieńczący profilowany. Kolorystyka: 2 kond. w kolorze ciemnej morskiej zieleni, 3 - jasna zieleń, gzyms i detal biały.

Elewacja tylna. Trójkondygnacyjna, dwuosiowa, nieregularna, ze słabo wykształconym gzymsiem między 2 a 3 kond. Brak gzymsu wieńczącego. W 1 kond. duża półkolistą arkadą prowadzącą do sieni i jeden zbliżony do kwadratu otwór okienny. W 2 kond. nad arkadą zamknięta łukiem odcinkowym loggia z kamienną balustradą z tralkami. Otwory 3 kond. bez obramień.

Wnętrze. W sieni 4 kamienne portale.

Instalacje. Wod.-kan., c.o., gaz., elektr., teletech.



14. Kubatura	15. Powierzchnia użytkowa	16. Przeznaczenie pierwotne	17. Użytkowanie obecne
ok. 1962 m <sup>3</sup>	ok. 613,0 m <sup>2</sup>	mieszkalno-handlowe	mieszkalno-handlowe
18. Prace budowlane i konserwatorskie, ich przebieg i dokumentacja (po 1945 r.)  W l. 1919-26 prace konserwatorskie o nieokreślonym bliżej zasięgu. W l. 1934-37 odnowiono elewację oraz zabezpieczono detal architektoniczny. W l. 1956-57 odsłonięto stiukowe obramienia otworów 2 kond. oraz kamienne nadproża. W l. 1976-77 całkowita rewaloryzacja.		19. Stan zachowania (fundamenty, ściany zewnętrzne, ściany wewnętrzne, sklepienia, stropy, konstrukcje dachowe, pokrycie dachu, wyposażenie i instalacje)  Fundamenty, mury i ściany nośne w stanie dobrym. Więźba dachowa i pokrycie dachu w stanie dobrym.	
20. Najpilniejsze postulaty konserwatorskie			



21. Akta archiwalne i źródła ikonograficzne (rodzaj, numer i miejsce przechowywania)

23. Uwagi różne

REGIONALNY OŚRODEK  
STUDIÓW I OCHRONY  
ŚRODOWISKA KULTUROWEGO  
20-113 Lublin, ul. Archidiakańska 4  
W. 012565023-34000000  
83-1-831-43101

24. Opracowanie karty ewidencyjnej

tekst Małgorzata Kowalczyk, Lechosław Lameński, VI 1997  
imię, nazwisko, data, podpis

plany, rysunki Ewa Pujszo  
imię, nazwisko, data, podpis

zdjęcia fotogr. Małgorzata Kowalczyk  
imię, nazwisko, data, podpis

miejsce przechowywania negatywów ROSIOŚK Lublin

KARTA PO WYPEŁNIENIU PODLEGA OCHRONIE NA PODSTAWIE PRZEPISÓW PRAWA AUTORSKIEGO

22. Bibliografia

Dokumentacja historyczno-konserwatorska bloków mieszkal-  
nych pld. pierzei Rynku Wielkiego w Zamościu, opr.  
Z Baranowska i H. Sygietyńska-Kwoczyńska, Warszawa 1965,  
s. 54-60.

Założenia techniczno-ekonomiczne. Część konstrukcyjna.  
Zamość. Blok XIX, opr. J. Kolasowski, Zamość 1971, s. 49-54.

A. Kędziora, Dawna architektura i budownictwo Zamościa,  
Zamość 1990, s. 91.

Miejscowy plan ogólny zagospodarowania przestrzennego  
miasta Zamościa, Kraków 1994, s. 163.

J. Kowalczyk, Zamość. Przewodnik, wyd. 3, Zamość 1995,  
s. 63.

25. Adnotacje o inspekcjach, informacje o zmianach (daty, imiona i nazwiska wypełniających)

26. Załączniki



1. Miejscowość.....	Z A M O Ś Ć	4. Obiekt (nazwa jak w karcie)	5. Zawartość wkładki (nazwa materiału uzupełniającego)
2. Gmina.....	miasto Zamość	DOM MIESZKALNY	fotografie
3. Województwo.....	zamojskie	tzw. KAMIENICA BERNEGO	



elewacja tylna  
/2 i 3 kond./



fragment elewacji tylnej  
/2 i 3 kond./



arkada i otwór okienny w 1 kond. elewacji  
tylnej /1 kond./

Wkładkę założył: ..... Małgorzata Kowalczyk, VI 1997 .....  
(imię, nazwisko, data)

Miejsce przechowywania negatywów: ..... ROSIOŚK Lublin .....





sklepienie w podcieniu



strop w pomieszczeniu  
1 traktu na lewo od  
portalu



portal



drzwi w portalu



zwieńczenie portalu



arkada  
1 kond. elewacji tylnej

loggia nad arkadą

