

1. Obiekt

WIĘZIENIE

150612

u resp. ratunka



2. Czas powstania  
1823-1825,  
1848, 1941 r.

3. Miejscowość

Z A M O Ś Ć

4. Adres ul. Pereca nr 35  
22-400 Zamość

nr hipoteczny .....

lub. ewid. gruntów .....

5. Przynależność administracyjna

województwo zamojskie

gmina Zamość Miasto

6. Poprzednie nazwy miejscowości

-

7. Przynależność administracyjna  
przed 1 VI 1975

województwo lubelskie

powiat Zamość

8. Właściciel i jego adres

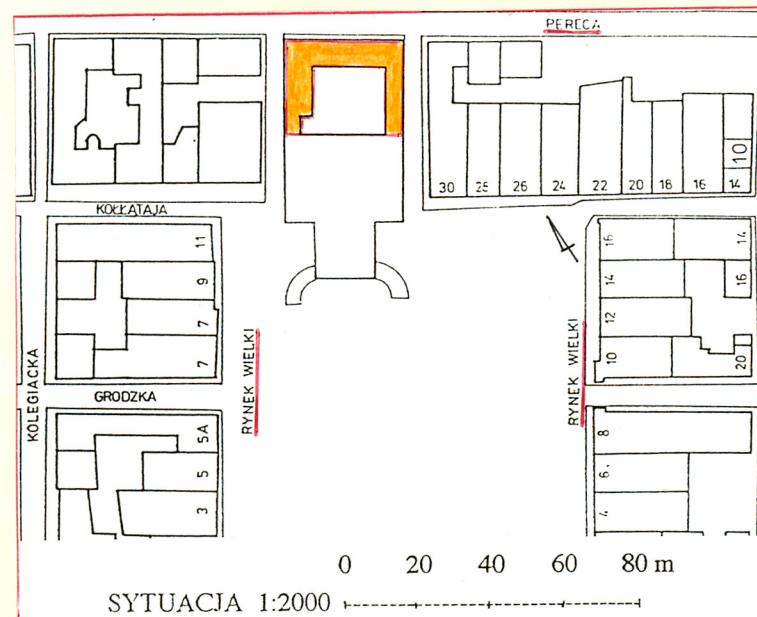
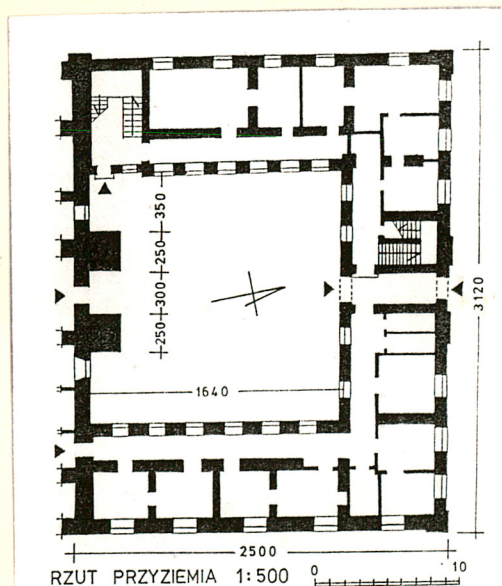
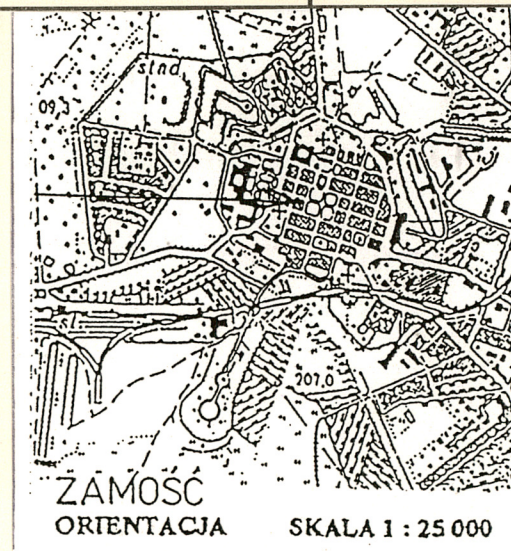
Własność komunalna, Urząd  
Miejski, Rynek Wielki nr 13  
22-400 Zamość

9. Użytkownik i jego adres

Urząd Miejski w Zamościu  
Rynek Wielki nr 13  
22-400 Zamość

10. Rejestr zabytków

Nr A/75/234 data 31.03 1967 r.





Proj.: Jan Chrzyciel Mallet-Malletski, A. Klimek, Tadeusz Makarski.

1823-1825 r. budowa skrzydła północnego przy Rynku Solnym, proj. J. Malletski. Po 1848 r. budowa skrzydeł bocznych, proj. J. Malletski (?). 1871, 1936, 1939 r. częściowa przebudowa i remonty. 1941 r. budowa łącznika, proj. A. Klimek. 1964-1966 r. częściowa przebudowa i restauracja, proj. T. Makarski.

Funkcje: warsztaty i więzienie, mieszkania, 1871 r. hotel miejski, k. XIX w. - 1964 r. sklepy, herbaciarnia, restauracja, ok. 1950 r. biblioteka miejska i PTTK. Po wojnie w części pomieszczeń, a obecnie w całości użytkowane jako biura Urzędu Miejskiego w Zamościu. Styl klasycystyczny.

Sytuacja: Zespół więzienia i ratusza usytuowany w kwartale budowlanym ograniczonym Rynkiem Solnym, Rynkiem Wielkim, ulicami Ratuszową i Solną. Węzienie frontem ustawione w kierunku północnym, w pierzei Rynku Solnego (obecnie ulica Pereca). Od strony pd. zblokowane z korpusem ratusza.

Materiał i konstrukcja: Węzienie murowane. Mury fundamentów, ściany zewnętrzne i wewnętrzne wzniesione z cegły palonej pełnej (miejscami kamień wapienny) łączonej zaprawą wapienno-piaskową. W partiach murów rekonstruowanych i remontowanych zaprawa wapienno-piaskowa z dodatkiem cementu. Stropy i schody żelazno-betonowe. Węzba dachowa drewniana. Pokrycie dachowe, rynny i rury odwadniające z miedzianej blachy. Posadzki i schody z lastricowej wylewki. Stolarstwo drzwiowe i okienne drewniane. Wnętrze pierwszej i drugiej kondygnacji przykryte stropami płaskimi. Węzba dachowa konstrukcji krokwiowo-płatwiowej; krokwie związane z murłatami stalowymi kleszczami, wsparte na stolcach. Stolce proste, usztywnione mieczami. Pod blaszanym pokryciem szalunek z tarcic ułożonych do czoła. Ściany wzmocnione stalowymi ściągamami.

Rzut: Założone na rzucie prostokąta, o trzech prostokątnych skrzydłach zamykających zbliżony do kwadratu dziedziniec z bramą przejazdową na osi. Przylegające do ratusza pd.-zach. wewnętrzne naroże cofnięte z osi skrzydła (łącznik dostawiony w 1941 r.). Wnętrza skrzydeł przekształcone, dwutraktowe. Trakty wewnętrzne węższe, pełniące funkcję komunikacyjną. Z bramy wejście do klatki schodowej. Układ wewnątrz drugiej kondygnacji: skrzydło zach. analogiczne jak na parterze, w skrzydle wsch. i pn. odwrotnie - trakty węższe, komunikacyjne od strony zewnętrznej. Prostokątny, płytszy nieco łącznik, pełni w przyziemiu funkcję sieni z klatką schodową; drugie piętro dwutraktowe.

Bryła: trójczołowa, z dziedzińcem. Skrzydła dwukondygnacyjne, podpiwniczone, przykryte trójpołaciowymi, niskimi dachami. Łącznik trójkondygnacyjny, przykryty dachem dwupołaciowym.

Elewacje: Elewacja frontowa wychodząca na Rynek Solny w kierunku pn., 7-osiowa, zkomponowana symetrycznie, z klasycystycznymi podziałami, proporcjami i dekoracją. Długość elewacji równa długości tylnej elewacji Ratusza. Na osi lekko wysunięty ryzalit wejściowy z arkadową wnęką o prostej archiwoltie wspartej na szerokich impostach i spiętej w kluczu lwią głową, zwieńczony niską ścianką attykową wspartą na konsolowym gzymsie. We wnęcie otwór bramny o wykroju prostokątnym. Odrzwia z ciosów piaskowcowych. Nadproże z ciosów w układzie klinowym, zwieńczone tympanonem z płaskorzeźbionymi emblematami sprawiedliwości (waga, ręka i oko). Części boczne 3-osiowe, otwory okienne o wykroju prostokątnym, ujęte w partiach przyziemia w bogato profilowane obramienia, wsparte na gzymsach podokiennych i zwieńczone płycinami nadokiennymi z wydatnymi gzymsami. Otwory okienne na poziomie piętra prostokątne, ujęte w profilowane obramienia ze zwornikami. Naroża elewacji i ryzalitu bramnego opilastrowane. Elewacja zwieńczona wąskim, profilowanym gzymsiem podokapowym. Elewacja boczna od strony wsch. 5-osiowa, rozczołkowana czterema ślepyimi arkadami (blendami arkadowymi) nawiązującymi do podziałów pierwotnych podcieni Ratusza. We wnękach arkad wtórnie przebite otwory okienne na poziomie przyziemia oraz w podłęczach archiwolt. Na osi skrajnej przy narożniku pn.-wsch. flankowane pilastrami otwory okienne w obydwu kondygnacjach, o wykroju prostokątnym, ujęte w obramienia analogiczne, jak w elewacji frontowej. c.d. na Zał. nr 1



14. Kubatura  ok. 8.000 m <sup>3</sup>	15. Powierzchnia użytkowa  ok. 1.200 m <sup>2</sup>	16. Przeznaczenie pierwotne  więzienie	17. Użytkowanie obecne  użytk. administracyjne
18. Prace budowlane i konserwatorskie, ich przebieg i dokumentacja (po 1945 r.)  1964-1966 r. Remont z częściową restauracją wg proj. T. Makarskiego: remont fundamentów i ścian, wymiana stropów na żelazno-betonowe, wymiana pokrycia dachowego na miedziane, nowe instalacje.		19. Stan zachowania (fundamenty, ściany zewnętrzne, ściany wewnętrzne, sklepienia, stropy, konstrukcje dachowe, pokrycie dachu, wyposażenie i instalacje)  Stan zachowania ogólnie dobry. Stan fundamentów i ścian dobry. Stan stropów i więźby dachowej dobry. Stan pokrycia dachowego dobry. Stan instalacji dobry. Przetarcia (gruntownego remontu ?) wymagają tynki zewnętrzne.	
20. Najpilniejsze postulaty konserwatorskie			



21. Akta archiwalne i źródła ikonograficzne (rodzaj, numer i miejsce przechowywania)

Dokumentacja techniczna dotycząca remontu w latach 1964-1966 przechowywana w archiwum PSOZ w Zamościu oraz w archiwum ROSiOŚK w Lublinie.

22. Bibliografia

Zabytki Architektury i Budownictwa w Polsce, woj. zamojskie, T. 48, Warszawa 1995.

A. Kędziora, Dawna architektura i budownictwo Zamościa, Zamość 1990.

J. Łoziński, A. Miłobędzki, B. Wolff, Katalog Zabytków Sztuki w Polsce, woj. lubelskie, pow. zamojski, Warszawa 1953 (maszynopis).

S. Herbst, Zamość, Warszawa 1954.

J. Kowalczyk, Zamość. Przewodnik, Zamość 1995.

23. Uwagi różne

REGIONALNY OŚRODEK  
STUDIÓW I OCHRONY  
ŚRODOWISKA KULTUROWEGO  
20-113 Lubl. ul. Archidiakońska 4  
W-07 23-34000000  
03 1 831 43101

24. Opracowanie karty ewidencyjnej

tekst ..... Jacek Serafinowicz, Bronisław Seniuk, 1998 r.  
imię, nazwisko, data, podpis

plany, rysunki ..... Jacek Serafinowicz, Bronisław Seniuk, 1998 r.  
imię, nazwisko, data, podpis

zdjęcia fotogr. .... Jacek Serafinowicz, 1998 r.  
imię, nazwisko, data, podpis

miejsce przechowywania negatywów ..... ROSiOŚK w Lublinie

KARTA PO WYPEŁNIENIU PODLEGA OCHRONIE NA PODSTAWIE PRZEPISÓW PRAWA AUTORSKIEGO

25. Adnotacje o inspekcjach, informacje o zmianach (daty, imiona i nazwiska wypełniających)

26. Załączniki

Wkładka nr 1



1. Miejscowość.....	ZAMOŚĆ	4. Obiekt (nazwa jak w karcie)	5. Zawartość wkładki (nazwa materiału uzupełniającego)
2. Gmina.....	Zamość Miasto	W I Ę Z I E N I E	c.d. opisu (pkt. 13)
3. Województwo .....	zamojskie		

c.d. pkt. 13:

Elewacja zwieńczona wąskim, profilowanym gzymsem podokapowym. Elewacja boczna od strony zach. 5-osiowa, pozbawiona podziałów i dekoracji architektonicznej. Otwory okienne zosiowane w obydwu kondygnacjach, o wykroju prostokątnym, bez obramień. Elewacja zamknięta od góry gzymsem podokapowym przebiegającym na wysokości gzymsu kordonowego między przyziemiem i I piętrem w elewacji bocznej ratusza. Elewacja wewnętrzna (w dziedzińcu) od strony pn. 5-osiowa. Kondygnacje oddzielone lekko profilowanym, wąskim gzymsem kordonowym. Otwory okienne w obydwu kondygnacjach zosiowane. Okna dwudzielne 3-kwaterowe. Elewacja zwieńczona mocno zaakcentowanym, profilowanym gzymsem podokapowym. Na osi elewacji prostokątny w wykroju otwór bramny zamknięty 2-skrzydłową okutą bramą. Elewacja wewnętrzna (w dziedzińcu) od strony wsch. 6-osiowa, ukształtowana podobnie do elewacji od strony pn., pozbawiona dekoracji architektonicznej i elementów podziału z wyjątkiem wąskiego gzymsu kordonowego. Elewacja wewnętrzna (w dziedzińcu) od strony zach. 8-osiowa, ukształtowana uskokowo z lekko cofniętym 2-osiowym, wtórnie dobudowanym w 1941 r. w miejscu wcześniejszego przejazdu łącznikiem z ratuszem w pd.-zach. narożniku dziedzińca. Ukształtowanie części wcześniejszej (skrzydła) analogiczne do pozostałych elewacji od strony dziedzińca.

Wnętrze i wyposażenie: Wnętrze przekształcone, zaadaptowane dla potrzeb biurowych urzędu miejskiego. Wystrój i wyposażenie pierwotne nie zachowane. Posadzki i betonowa okładzina schodów i lastricowej wylewki, w pomieszczeniach biurowych parkiet z drobnej klepki. Ściany i stropy malowane farbą emulsyjną w jasnym kolorze. Wnętrza piwnic niedostępne (w piwnicach mieści się sieć wodno-kanalizacyjna).

Instalacje: elektryczna, wodno-kanalizacyjna, centralnego ogrzewania, odgromowa, telefoniczna.



Wkładkę założył: ...J...Serafinowicz, B...Seniuk, 1998 r. ....  
(imię, nazwisko, data)

Miejsce przechowywania negatywów: ..... ROSIOŚK w Lublinie .....



