

OŚRODEK DOKUMENTACJI  
ZABYTKÓW W WARSZAWIE  
KARTA EWIDENCYJNA ZABYTKÓW  
ARCHITEKTURY I BUDOWNICTWA

A B C D E F G H I J K L M N O P R S T U V W X Y Z

Nr LUBELSKIE

1. Obiekt

1505/17 BUDYNEK FORTECZNY

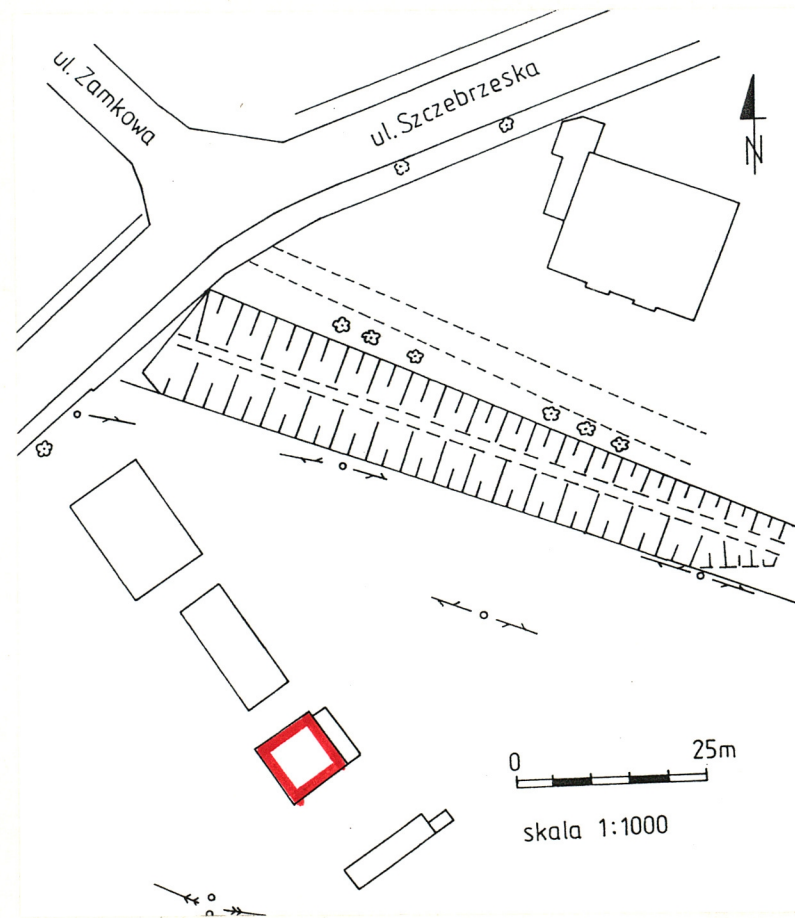
2. Czas powstania

ok. poł. XIX w.

3. Miejscowość

ZAMOŚĆ

11. Zdjęcia, rzut, przekrój, sytuacja, orientacja



Wzór ORIENTACJA SKALA 1 : 25 000

4. Adres

ul. Szczepieska 5 b  
22-400 Zamość

nr hipoteczny .....

lub. ewid. gruntów .....

5. Przynależność administracyjna

województwo zamojskie

gmina .....

6. Poprzednie nazwy miejscowości

7. Przynależność administracyjna  
przed 1 VI 1975

województwo lubelskie

powiat zamojski

8. Właściciel i jego adres

mienie komunalne

9. Użytkownik i jego adres



10. Rejestr zabytków

Nr A/15 data 20.02.1957

cy opisany



12. Autorzy, historia obiektu, określenie stylu

Obiekt w zespole Twierdzy Zamość. Wzniesiony ok. poł. XIX w. jako dzieło zewnętrzne frontu II - III. Pierwotna funkcja nie potwierdzona źródłowo. Wg tradycji miejscowej - kostnica. Po 1918 r. - baza mieszkaniowa. Podczas II wojny światowej - magazyn wojskowy. Po wojnie - mieszkanie kwaterunkowe.

13. Opis (sytuacja, materiał i konstrukcja, rzut, bryła, elewacje, wnętrza, wyposażenie, instalacje)

Sytuacja: Budynek położony na pld.-zach. od Bramy Szczep-rzeskiej (odl. ok. 75 m w linii prostej), na obszarze dawnego rawelinu, osłaniającego kurtynę II - III. Usytuowany na płaskim terenie otwartym, pomiędzy ulicami Szczepbrzeską i Męczenników Rotundy, w ciągu zabudowy wolnostojącej, zwróconej na pln.-wsch. i posiadającej wspólne zaplecze ogródkowe od pld.-zach.

Materiał i konstrukcja: Wzniesiony z czerwonej cegły na zaprawie wapiennej, ze śladami pierwotnej pobiałej. Dach dwuspadowy, drewniany, krokwiowo-płatwiowy, pokryty papą. Okna odcinkowe o klinco-wym układzie cegieł w nadprożach. Stolarka ościeżnicowa, dwuskrzydłowa, sześciokwaterowa. Przy elewacji pld.-wsch. drewniane schody jednobiego-we prowadzące na strych (drzwi deskowe, okno dwuskrzydłowe). Przy ele-wacjach pln.-wsch. i pln.-zach. nowe przybudówki - murowana otynkowana i drewniana. Podłogi z desek.

Rzut: Prostokątny, zbliżony do kwadratu, dwutraktowy, dwu-i trójdzielny - z sienią na osi od frontu. Przy fasadzie i elewacji pln.zach. - prostokątne, płytkie przybudówki.

Bryła: Parterowa, z dachem dwuspadowym. Od pld.-wsch. zewnętrzne schody na strych. Bez podpiwniczenia. Przybudówki niższe, kryte pulpitowo.

Elewacje: Nieotynkowane. Przy narożach - lizeny. Fasada i elewacja pln.-zach. zasłonięte współczesnymi przybudówkami. Elewacja tylna - trójosiowa; osie wyznaczone otworami okiennymi, z których środkowy - zamurowany. Elewacja szczytowa pld.-wsch., pierwotnie dwu-osiowa, obecnie od pld. zamurowane wejście, dwukondygnacyjna. W przy-ziemiu wryte na ceglach daty "1909", "1913".

Wnętrze i wyposażenie: Bez szczegółów do odnotowania.

Instalacje: elektryczna, odgromowa, ogrzewanie piecowe.



<p>14. Kubatura</p> <p>320 m<sup>3</sup></p>	<p>15. Powierzchnia użytkowa</p> <p>90 m<sup>2</sup></p>	<p>16. Przeznaczenie pierwotne</p> <p>Budynek garnizonowy</p>	<p>17. Użytkowanie obecne</p> <p>Mieszkalne</p>
<p>18. Prace budowlane i konserwatorskie, ich przebieg i dokumentacja (po 1945 r.)</p> <p>Remont generalny w 1959 r. (dokum. w pos. PSOZ Zamość), z wymianą stolarki. W l. 70 - budowa frontowej przybudówki.</p>		<p>19. Stan zachowania (fundamenty, ściany zewnętrzne, ściany wewnętrzne, sklepienia, stropy, konstrukcje dachowe, pokrycie dachu, wyposażenie i instalacje)</p> <p>Stan obiektu zły. Widoczne lasowanie się nieotynkowanych murów zewnętrznych, zawilgocenia i za- grzybienie. Brak instalacji wod.-kan.</p>	
<p>20. Najpilniejsze postulaty konserwatorskie</p> <p>Obiekt podlega ochronie jako przykład XIX-wiecznej zabudowy garnizonowej. Należy dążyć do przywrócenia mu pierwotnej, prostej bryły przez usunięcie wtórnych przybudówek.</p> <ul style="list-style-type: none"> <li>- Chronić należy jego architekturę (kształt otworów, detal architektoniczny) oraz typ stolarki jako charakterystyczne dla swoich czasów.</li> <li>- Postuluje się przywrócenie pierwotnej funkcji zamurowanym otworom.</li> <li>- Wyprawę ścian zewnętrznych ustalić po badaniach pozostałości dawnej pobiałły.</li> </ul>			



21. Akta archiwalne i źródła ikonograficzne (rodzaj, numer i miejsce przechowywania)

23. Uwagi różne

REGIONALNY OŚRODEK  
STUDIÓW I OCHRONY  
ŚRODOWISKA KULTUROWEGO  
20-113 Lublin, ul. Archidiakańska 4  
tel. 012565023-3400000  
83-1-831-43101

24. Opracowanie karty ewidencyjnej

tekst ..... Grażyna Michalska 30.06.1997.  
imię, nazwisko, data, podpis

plany, rysunki ..... Józef Niedźwiedź 30.06.1997.  
imię, nazwisko, data, podpis

zdjęcia fotogr. .... Grażyna Michalska 30.06.1997.  
imię, nazwisko, data, podpis

miejsce przechowywania negatywów .....

KARTA PO WYPEŁNIENIU PODLEGA OCHRONIE NA PODSTAWIE PRZEPISÓW PRAWA AUTORSKIEGO

22. Bibliografia

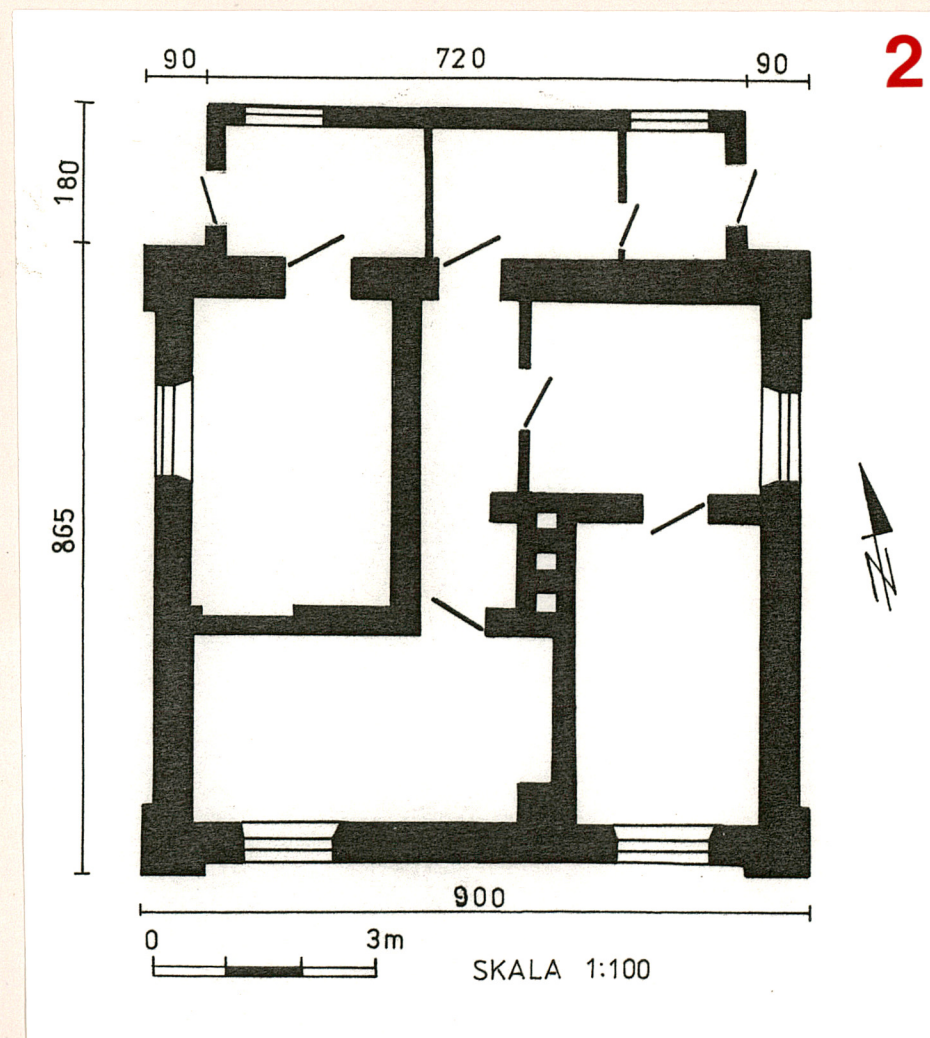
A. Kędziora, Dawna architektura i budownictwo Zamościa, Zamość 1990; Katalog Zabytków Sztuki, woj. lubelskie, pow. Zamość, opr. J. Z. Łoziński, J. A. Miłobędzki, B. Wolff, Warszawa 1953, maszynopis w pos. ROSIOŚK Lublin; Zabytki Architektury i Budownictwa w Polsce, woj. zamojskie, Warszawa 1991.

25. Adnotacje o inspekcjach, informacje o zmianach (daty, imiona i nazwiska wypełniających)

26. Załączniki



1. Miejscowość..... <b>ZAMOŚĆ</b> <b>loco</b>	4. Obiekt (nazwa jak w karcie)  <b>BUDYNEK FORTECZNY</b>	5. Zawartość wkładki (nazwa materiału uzupełniającego) <b>1. Rzut parteru, skala 1:100</b> <b>2. Elewacja wsch. - widok od pd. - wsch.</b>
2. Gmina..... <b>loco</b>		
3. Województwo.....		



Wkładkę założył: **G. Michalska 30. 06. 1997 r.**

(imię, nazwisko, data)

Miejsce przechowywania negatywów: **ROSIOŚK Lublin**