

12032

A B C D E F G H I J K L L M N O P R S T U V W X Y Z

Nr

LUBELSKIE

1. Obiekt

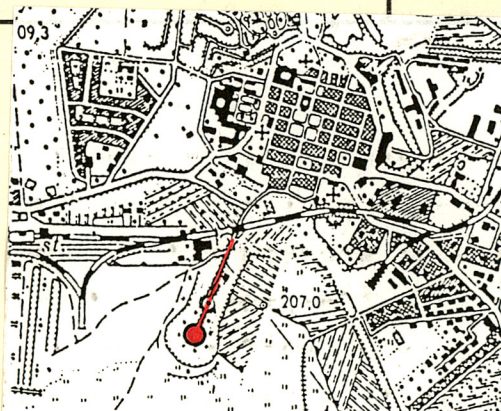
ROTUNDA /DZIAŁOBITNIA/

2. Czas powstania
pomiędzy
1.1825-31

3. Miejscowość

ZAMOŚĆ

11. Zdjęcie



ORIENTACJA

SKALA 1 : 25 000

4. Adres ul. MĘCZENNIKÓW ROTUNDY
22-400 ZAMOŚĆ

nr hipoteczny

5. Przynależność administracyjna

województwo zamojskie

gmina

6. Poprzednie nazwy miejscowości

7. Przynależność administracyjna
przed 1 VI 1975

województwo lubelskie

powiat zamojski

8. Właściciel i jego adres

Skarb Państwa

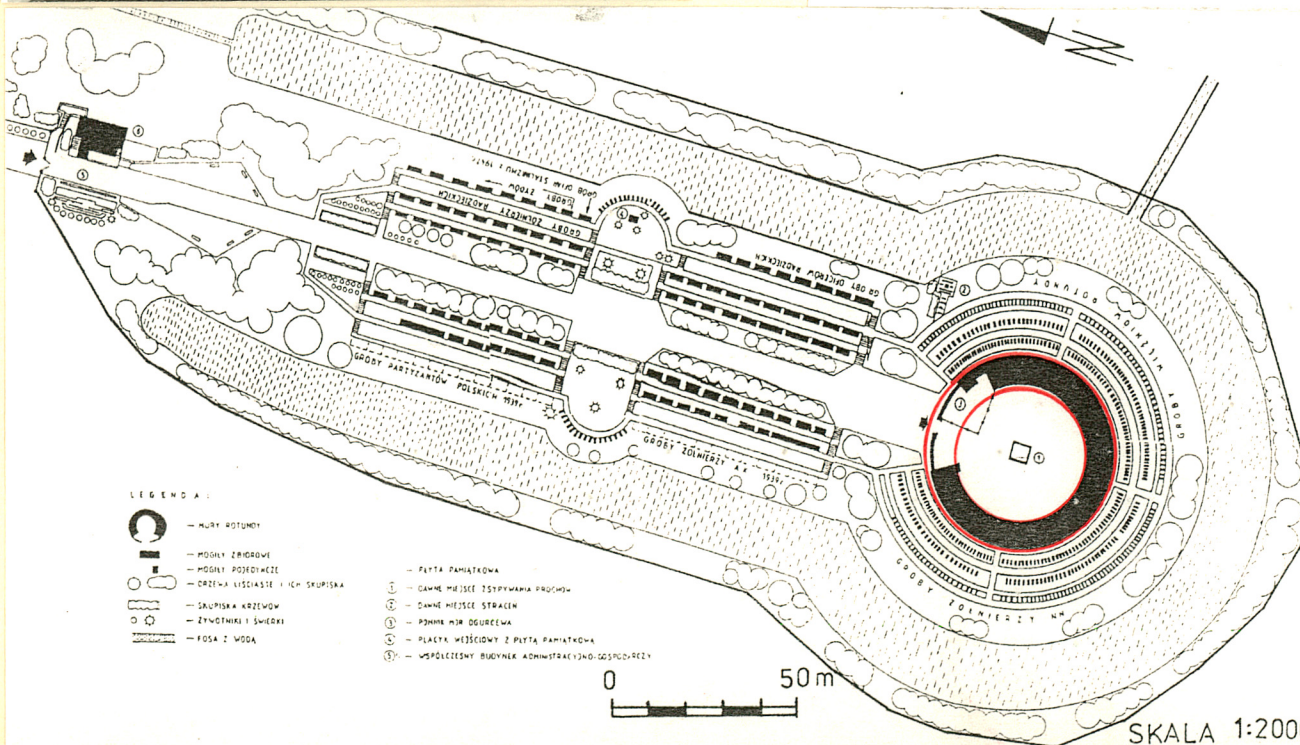
9. Użytkownik i jego adres

Muzeum Martyrologii
Zamojszczyzny

10. Rejestr zabytków

A/133/477
Nr A/15

17.04.1970
data 1966 r.



Sytuacja: Działobitnia usytuowana jest na pld. od głównego obwodu twierdzy, w odległości 570 m od bastionu II, w otoczeniu ogródków działkowych i zalewu. Teren bezpośrednio przyległy, urządzony jako cmentarz - pomnik; trawiasty, chaotycznie zadrzewiony. Droga od twierdzy o przebiegu pñ.-wsch. - pld.-zach. - na wale. Wokół działobitni oraz wzdłuż przejścia - fosa zasialana wodami rzeki Łabuńki.

Materiał i konstrukcja: Wzniesiona z cegły czerwonej na prawie wapiennej, z użyciem piaskowca do elementów dekoracyjnych, filarów głównej bramy, schodów zewnętrznych, cokołów. Skazamatowana. Wnętrze przesklepione kolebką. Otwory drzwiowe /poza ścianami szczytowymi/ - prostokątne /ślady pierwotnych półkolistych arkad/; strzelnice /szczelinowe w kurtynowej ścianie frontowej/ przekryte półkoliście, ob. z wypełnieniem /okna/. Zachowane skrzydło drewnianej bramy z czasów II wojny światowej, z napisem w języku niemieckim. Wnętrze - klepisko; dziedziniec - również nawierzchnia ziemna.

Rzut: Obiekt na planie pierścienia o średnicy 54 m, ze ścianą kurtynową od strony miasta, w której wjazd. Wnętrze jednotraktowe, symetryczne, o promienistym ułożeniu 20 kazamat, z komunikacją w amfiladzie. Obecnie - wejście² zewnątrz - od dziedzińca, w ścianie frontowej skrajnej kazamaty wsch. oraz w ścianie szczytowej zach. Na osiach kazamat - strzelnice w ścianach zewnętrznych, natomiast od wewnątrz porte - fenêtre o nieruchomych skrzydłach /okratowanych/.

Bryła: Jednokondygnacyjna, skazamatowana, oprócz odcinka frontowego, gdzie ściana² ze strzelnicami - ^{kurtynowa}przerwana jest piaskowcową bramą, złożoną z prostopadłościennych filarów /o profilowanych kapitelach/ ^{na}metalowych skrzydeł. Skrajna kazamata wsch. korpusu głównego - pozostawiona jako trwała ruina. Przejście do miasta na wale, z przywróconym jednym trawersem.

c.d. Zał.nr 1

W zespole Twierdzy Zamość, obiekt występuje jako jedyny, w swoim typie. Silnie wysunięty przed front południowy, zastąpił wcześniejszą lunetę, umieszczoną w pocz. XIX w. na kępie wśród błotnistej zalewy. Wzniesiony został w trakcie generalnej modernizacji twierdzy pod kierunkiem gen. J.Mallet-Malletskiego. Nowa, okrągła działobitnia została połączona z twierdzą przejściem obronnym o przekroju wałowym, z trzema trawersami w formie "zębatych" poszerzeń. Zadaniem działobitni była osłona przyległych łąk zalewowych, drogi na grobli z kierunku Zdanowa, pagórkowatego terenu wokół Zdanowa i starego szanca w Skokówce. Po Powstaniu Listopadowym, w trakcie modernizacji systemu zalew wodnych, rotunda okolona została wraz z przejściem, skierowanymi tu wodami rzeki

c.d. Zał.nr 1

<p>14. Kubatura</p> <p>6800 m³</p>	<p>15. Powierzchnia użytkowa</p> <p>976 m²</p>	<p>16. Przeznaczenie pierwotne</p> <p>Działobitnia</p>	<p>17. Użytkowanie obecne</p> <p>Muzeum</p>
<p>18. Prace budowlane i konserwatorskie, ich przebieg i dokumentacja</p> <p>L.1944-47 remont i adaptacja na muzeum; 40/50 XX w. prace przy bramie wg projektu A.Klimka; l. 1966-67 rewaloryzacja obiektu wg projektu Z.Hamana, z plastycznym udziałem S.Gosławskiego, K.Jagiełło, S.Mieleszko, L.Ocias, M.Swist.</p>		<p>19. Stan zachowania (fundamenty, ściany zewnętrzne, ściany wewnętrzne, sklepienia, stropy, konstrukcje dachowe, pokrycie dachu, wyposażenie i instalacje)</p> <p>Stan zachowania dobry. Bez uwag szczególnym.</p>	
		<p>20. Najpilniejsze postulaty konserwatorskie</p> <ul style="list-style-type: none"> - Ze względu na wysoką wartość zabytkową obiektu, postuluje się indywidualny wpis do Rejestru Zabytków - Należałoby wyeksponować, oprócz czasów II wojny światowej-pierwotną, unikalną funkcję zabytku i jego XIX-wieczne dzieje - np. na pamiątkowej tablicy umieszczonej przy wejściu na teren obiektu. 	

21. Akta archiwalne (rodzaj akt, numer i miejsce przechowywania)

22. Biblioteka

Katalog Zabytków Sztuki w Polsce, woj. lubelskie,
pow. zamojski, Warszawa 1953; A. Kędziora, Dawna
Architektura i Budownictwo Zamościa, Zamość 1990;
Zabytki Architektury i Budownictwa w Polsce,
woj. zamojskie, Warszawa 1991.

23. Źródła ikonograficzne i fotografia (rodzaj, miejsce przechowywania, sygnatury)

24. Uwagi różne

REGIONALNY OŚRODEK
STUDIÓW I OCHRONY
ŚRODOWISKA KULTUROWEGO
20-113 Lublin, ul. Archidiakańska 4
W. 012565023-34000000
83-1-831-43101

25. Opracował

tekst Grażyna Michalska 30.06.1997

imię, nazwisko, data, podpis

plany, rysunki Józef Niedźwiedź 30.06.1997

imię, nazwisko, data, podpis

zdjęcia fotogr. Grażyna Michalska 30.06.1997

imię, nazwisko, data, podpis

miejsce przechowywania negatywów

KARTA PO WYPEŁNIENIU PODLEGA OCHRONIE NA PODSTAWIE PRZEPISÓW PRAWA AUTORSKIEGO

26. Adnotacje o inspekcjach, informacje o zmianach (daty, imiona i nazwiska wypełniających)

27. Załączniki

1. Miejscowość.....	4. Obiekt (nazwa jak w karcie)	5. Zawartość wkładki (nazwa materiału uzupełniającego)
2. Gmina.....		
3. Województwo.....		

c.d. pkt. 12. Łabuńki, która dalej płynąc wzdłuż stoku frontu III - IV, za pośrednictwem śluzy, łączyła się ze starym korytem rzeki Topornicy. Jednak już w pocz.2 poł. XIX w., po rewolucyjnych zdobyczach w dziedzinie techniki wojskowej, nie osłaniana przed skutecznym /działa gwintowane/ atakiem artylerii, rotunda, utraciła swoje znaczenie bojowe. Po likwidacji twierdzy, aż do II wojny światowej, działobitnia pełniła rolę prochowni. We wrześniu 1939 r., od wybuchu bomby, uległa zniszczeniu kazamata po wsch. stronie bramy. Podczas okupacji obiekt był miejscem rozstrzeliwań /1939 r./ oraz mieścił obóz przejściowy /1940-42/ i obóz zagłady /1943-44/. Od 1947 r. - muzeum.

c.d. pkt. 13. Otoczenie rotundy zakomponowane jako pierścieniowa nekropolia, kontynuowana również wzdłuż drogi. Całość otoczona fosą wodną.

Elewacje: Gładkie. Od zewnątrz ^{rytmicznie} przeprute strzelnicami oraz kamiennymi rygaczami. W przyziemiu /rodzaj cokołu/-dekoracyjnie obwiedzione kamiennym, gładkim pasem. W wątek ceglany włączone regularnie kostki betonowe z nazwiskami ofiar II wojny światowej. Elewacje wewnętrzne gładkie, rytmicznie przeprute prostokątnymi otworami.

Wnętrze i wyposażenie: Kazamaty zaadaptowane na martyrologiczną ekspozycję muzealną - pomniki i symboliczne groby ofiar hitleryzmu.

Instalacje: Elektryczna.

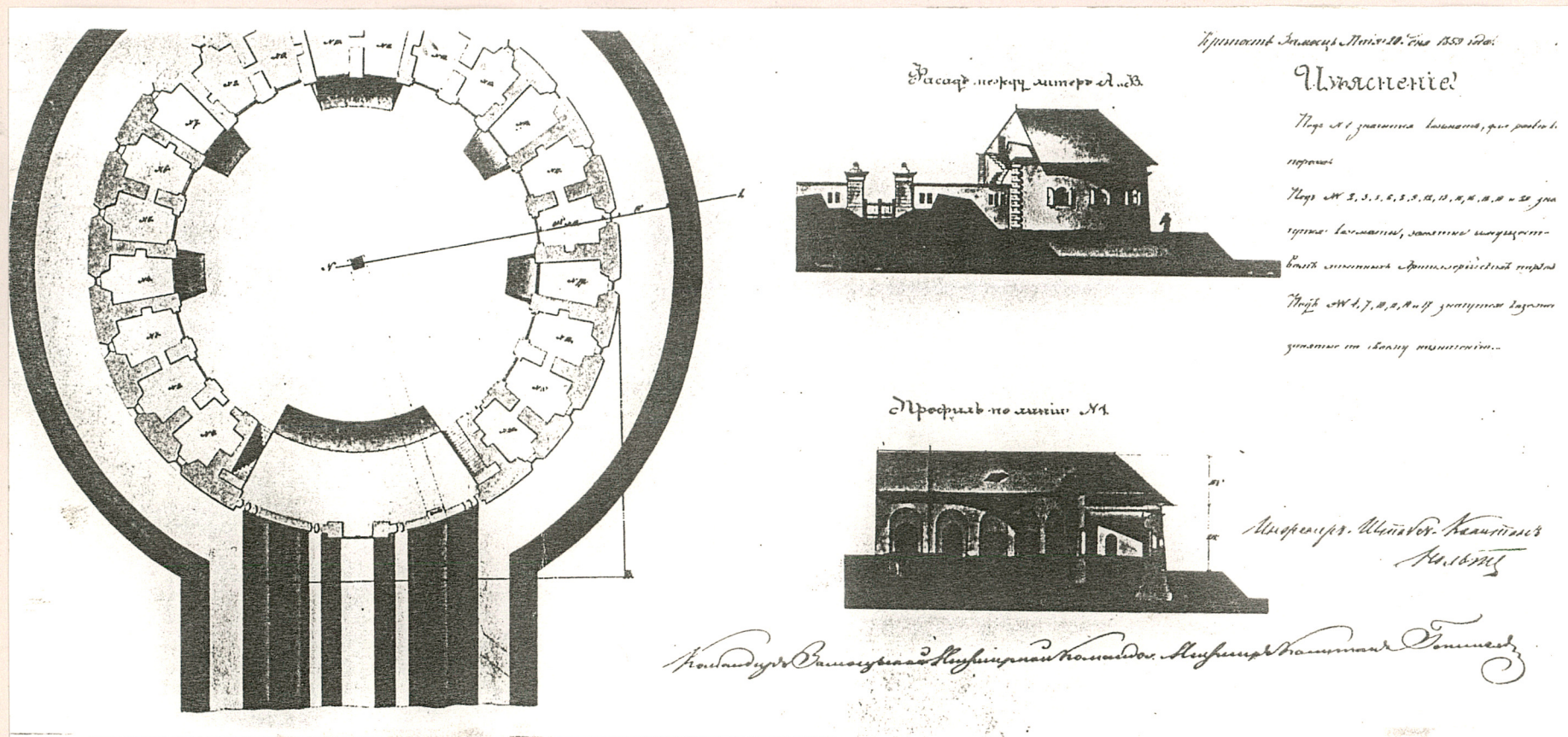
Wkładkę założył: Grażyna Michalska 30.06.1997
(imię, nazwisko, data)

Miejsce przechowywania negatywów:

ROTUNDA 4 WIDOK Z LOTU PTAKA fot.W. Lipiec, 1997 r.

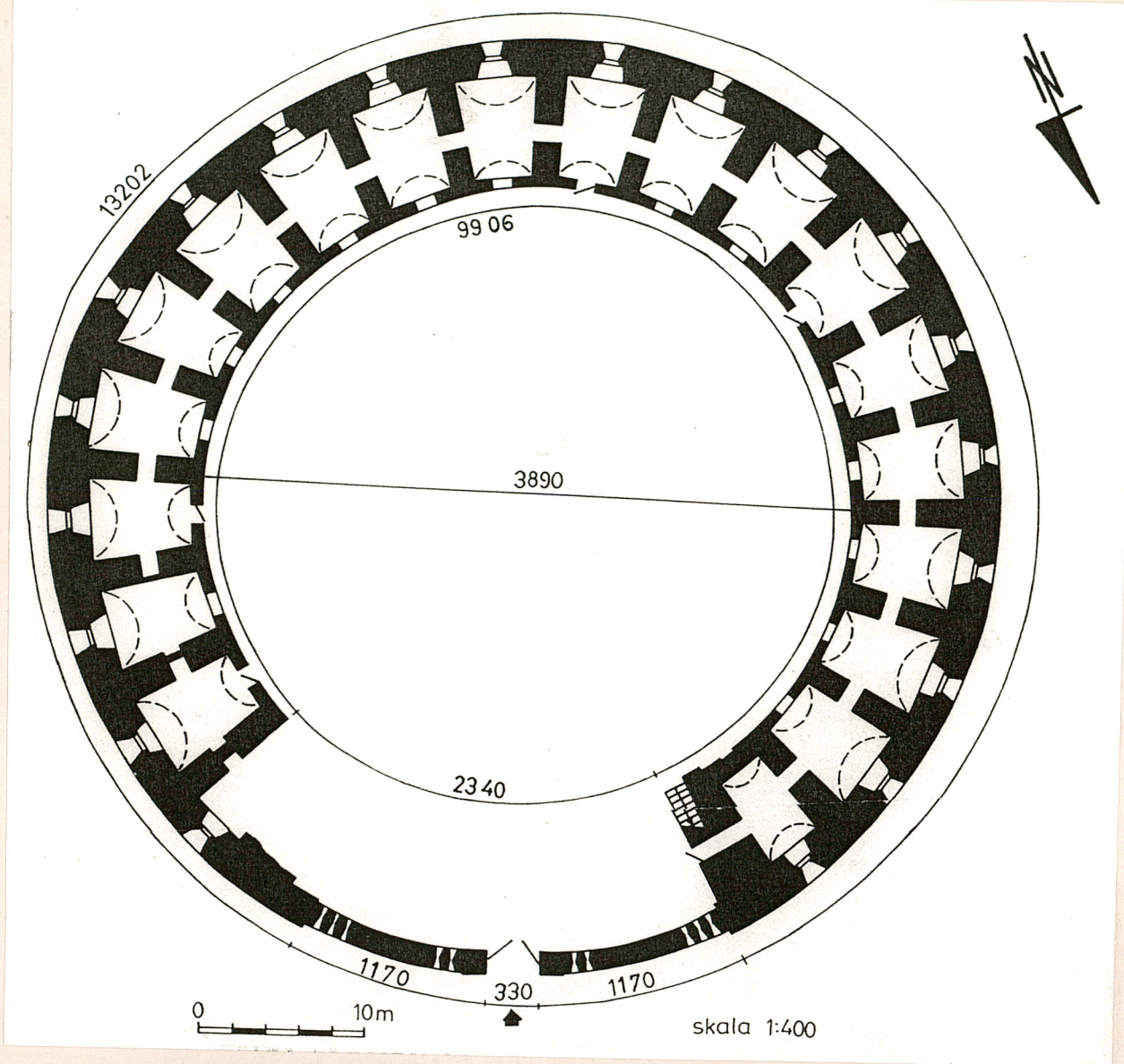


1. Miejscowość..... ZAMOŚĆ	4. Obiekt (nazwa jak w karcie)	5. Zawartość wkładki (nazwa materiału uzupełniającego)
2. Gmina..... loco	ROTUNDA / DZIAŁOBITNIA /	1. Rzut przyziemia, przekrój pionowy, widok cz. frontu. Rys. archiw., 1859 r. 2. Rzut przyziemia skala 1:400, 1997 r.
3. Województwo..... zamojskie		



Wkładkę założył: **G. Michalska 30.06.1997 r.**
 (imię, nazwisko, data)

Miejsce przechowywania negatywów: **ROSIOŚK Lublin.**



1. Miejscowość ZAMOŚĆ
2. Gmina loco
zamojskie
3. Województwo

4. Obiekt (nazwa jak w karcie)

ROTUNDA / DZIAŁOBITNIA /

5. Zawartość wkładki (nazwa materiału uzupełniającego)

1. Widok po osi przejścia od str. Rotundy.
2. " " " " ku Rotundzie.
3. Fragment fosy.
4. Cmentarz wojenny od pd.
5. Przejście - d. trawers.
6. Brama Rotundy - widok od wnętrza.



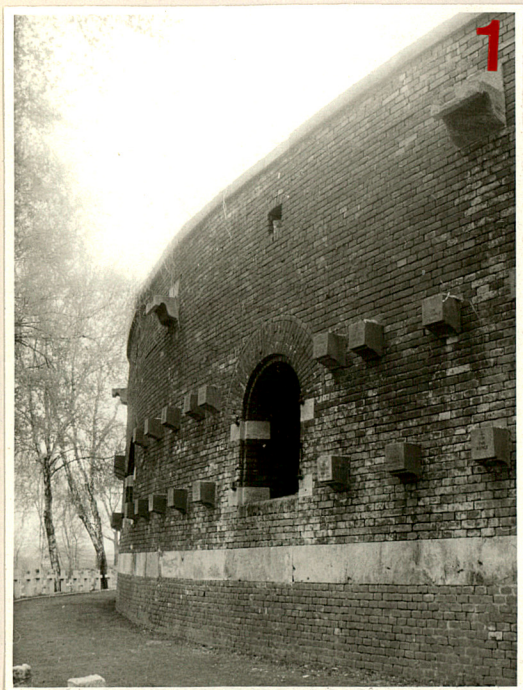
Wkładkę założył: G. Michalska 30.06.1997 r.
(imię, nazwisko, data)

ROSIOŚK Lublin

Miejsce przechowywania negatywów:

1. Rotunda - widok od pd. - zach.
2. " - " " wsch.
3. " - " " pd.

4. Trwała ruina kazamaty wsch.
5. Dziedziniec wewnętrzny.
6. Schody przy zach. ścianie szczytowej.



1. Miejscowość.....	2. Gmina.....	3. Województwo.....	4. Obiekt (nazwa jak w karcie)	5. Zawartość wkładki (nazwa materiału uzupełniającego)
ZAMOŚĆ	loco	zamojskie	ROTUNDA / DZIAŁOBITNIA /	1. Strzelnice w pn. ścianie kurtynowej. 2. j.w. 3. Strzelnica w korpusie głównym.



Wkładkę założył: G. Michalska 30. 06. 1997 r.

(imie, nazwisko, data)
ROSIOŠK Lublin.

Miejsce przechowywania negatywów:

1. Elewcja od str. dziedzińca - część centralna.
2. Wnętrze - otwór ku dziedzińcowi.
3. Przejście pomiędzy kazamatami.
4. Wyjście w zach. ścianie szczytowej - widok od wnętrza.

