

OŚRODEK DOKUMENTACJI
ZABYTKÓW W WARSZAWIE
KARTA EWIDENCYJNA ZABYTKÓW
ARCHITEKTURY I BUDOWNICTWA

A B C D E F G H I J K L Ł M N O P R S T U V W X Y Z

Nr LUBELSKIE

1. Obiekt

DOM MIESZKALNY, tzw. KAMIENICA LIPOWSKIEGO

2. Czas powstania

1625-30

3. Miejscowość

Z A M O Ś Ć

4. Adres

ul. Staszica 15

nr hipoteczny

lub. ewid. gruntów

5. Przynależność administracyjna

województwo zamojskie

gmina miasto Zamość

6. Poprzednie nazwy miejscowości

7. Przynależność administracyjna
przed 1 VI 1975

województwo lubelskie

powiat zamojski

8. Właściciel i jego adres

Urząd Miejski
Rynek Wielki 13
22-400 Zamość

9. Użytkownik i jego adres

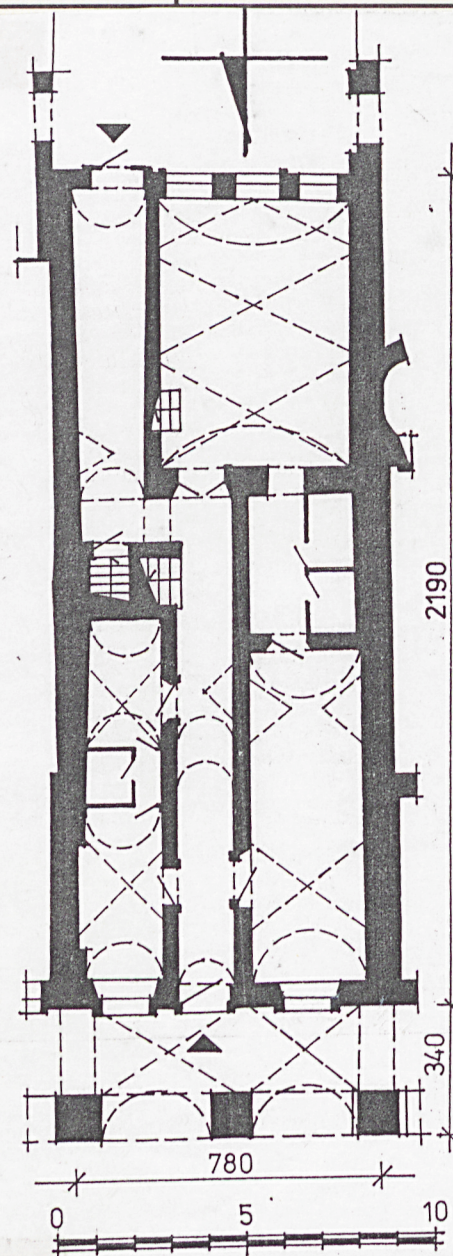
sklepy i lokatorzy

10. Rejestr zabytków

Nr A/154/615 data 14.06.1972



SYTUACJA 1:2000



RZUT PRZYZIEMIA 1:200

Według lustracji z 1591 r. stał tu dom Niemca Hertmana, według badań architektonicznych parterowy drewniany o murowanych piwnicach. W l. 1625-30 częściowo wykorzystując stare fundamenty nową murowaną kamienicę parterową wzniósł murator Jan Wolff dla córki Anny i jej męża aptekarza Bartosza Lipowskiego. Lustracja z 1691 r. wymienia ją jako "półkamienicę". W 1 poł. lub ok. poł. XVIII w. nastąpiła nadbudowa piętra wraz z zabiegową klatką schodową ze świetlikiem, a także powstała polichromia elewacji. Przebudowy i zmiany we wnętrzach na piętrze pochodzą z w. XIX. Klasycystyczna fasada z elementami dekoracji późnorennesansowej.

Sytuacja. Kamienica w ciągłej zabudowie ul. Staszica, w jej wsch. odcinku, w pd. pierzei Rynku Wielkiego, w układzie kalenicowym. Od wsch. przylega do niej kamienica nr 13, od zach. nr 17.

Materiał i konstrukcja. Kamienica murowana z cegły pełnej na zaprawie wapiennej. Otynkowana. Obramienia otworów 1 kond. elewacji frontowej kamienne (piaskowiec). Nad piwnicami i parterem sklepienia ceglane, w sieni i podcieniu kolebkowe z lunetami z gurtami na zakończeniu, w izbie tylnej parteru sklepienie kolebkowo-krzyżowe z listwą "dzwonkową". Nad I p. strop drewniany. Dach drewniany konstrukcji krokwiowo-płatwiowej o dużej rozpiętości. Facjatka drewniana kryta dachem dwuspadowym.

W podcieniu, sieni i pomieszczeniach parteru (sklepy + wielka izba) posadzka kamienna. Drzwi wejściowe od frontu kute żelazne. Od tyłu drewniane, Otwory okienne prostokątne 6-polowe.

Rzut. Kamienica założona na planie prostokąta, elewacją frontową zwrócona na północ. Trzytraktowa. Dwudzielna, z wąską sienią na osi. W 3 traktach wąska długa sień od strony wsch. przylega do dużej izby. Elewacja tylna (pd.) przylega do podwórka wspólnego z kamienicą Żeromskiego 14.

Bryła. Dwukondygnacyjna, częściowo podpiwniczona od strony północnej. Kryta dachem dwuspadowym. Facjatka kryta dachem dwuspadowym.

Elewacje. Frontowa. Dwukondygnacyjna, trójosiowa, z podcieniem, z facjatką w połaci dachowej nad prawą skrajną osią. W 1 kond. 2 nieregularne arkady (lewa szersza) wsparte na filarach zbliżonych do kwadratu. Portal profilowany, zwieńczony wystającym do przodu gzymsem, uciętym z prawej strony. Nad nim owalny otwór z prostą żelazną kratą (świetlik) z 2 ów. XVII w. Gzyms między 1 a 2 kondygnacją tworzy jeden ciąg z gzymсами kamienic 9, 11 i 13. W 2 kond. 3 otwory okienne bez obramień, rozmieszczone asymetrycznie. Naroża ujęte boniowaniem. Gzyms wieńczący rozbudowany, mocno profilowany, wysunięty zdecydowanie do przodu. 2 kond. biała w pionowe brązowe pasy między otworami okiennymi.

Elewacja tylna. Dwukondygnacyjna, czteroosiowa, ze słabo wykształconym gzymsem wieńczącym. Otwory okienne w opaskach z podokiennikami. W 4 osi 1 kond. otwór wejściowy zamknięty półkoliście w opasce. Ponad nim prostokątne okienko klatki schodowej, w opasce. Kolor lila, biały detal.

Elewacja boczna (zach.). Prosta, gładka, bez detalu i podziałów architektonicz.

Instalacje: wod.-kan., c.o., gaz., elektr., teletech.

14. Kubatura	15. Powierzchnia użytkowa	16. Przeznaczenie pierwotne	17. Użytkowanie obecne
ok. 1264 m ³	ok. 395,0 m ²	mieszkalno-handlowe	mieszkalno-handlowe
18. Prace budowlane i konserwatorskie, ich przebieg i dokumentacja (po 1945 r.)		19. Stan zachowania (fundamenty, ściany zewnętrzne, ściany wewnętrzne, sklepienia, stropy, konstrukcje dachowe, pokrycie dachu, wyposażenie i instalacje)	
<p>W l. 1919-1926 oraz 1934-1937 kamienica poddana była bliżej nieokreślonym zabiegom konserwatorskim (w l. 20 XX w. przeprowadzono remont, 1934-37 restaurowana).</p> <p>W l. 1956-1957 w czasie prowadzonych prac konserwatorskich zamurowano dojścia do sklepów z podcieni, dając w ich miejsce otwory okienne. W sieni odsłonięto pierwotne zamurowane otwory wejściowe do tych pomieszczeń.</p> <p>W ścianie zach. prawego pomieszczenia sklepowego przebito otwór przejściowy zamknięty półkoliście do pomieszczenia sklepowego kamienicy nr 17. W l. 1976-1977 restauracja.</p>		Ogólny stan techniczny obiektu dobry.	
20. Najpilniejsze postulaty konserwatorskie			

21. Akta archiwalne i źródła ikonograficzne (rodzaj, numer i miejsce przechowywania)

22. Bibliografia

Dokumentacja historyczno-konserwatorska bloków mieszkalnych pld. pierzei Rynku Wielkiego w Zamościu, opr. Z. Baranowska i H. Sygietyńska-Kwoczyńska, Warszawa 1965, s. 33-40.

Założenia techniczno-ekonomiczne. Część konstrukcyjna. Zamość. Blok XIX, opr. J. Kolasowski, Zamość 1971, s. 28-32.

A. Kędziora, Dawna architektura i budownictwo Zamościa, Zamość 1990, s. 90.

Miejscowy plan ogólny zagospodarowania przestrzennego miasta Zamościa, Kraków 1994, s. 166.

23. Uwagi różne

REGIONALNY OŚRODEK
STUDIÓW I OCHRONY
DZIEDZISZCZYN KULTURY
20-113 Lublin, ul. Artykułowa 4
t. 012565023-3400000
83-1-831-43101

24. Opracowanie karty ewidencyjnej

tekst Małgorzata Kowalczyk, Lechosław Lameński VI 1997
imię, nazwisko, data, podpis
plany, rysunki Ewa Pujszo
imię, nazwisko, data, podpis
zdjęcia fotogr. Małgorzata Kowalczyk
imię, nazwisko, data, podpis

miejsce przechowywania negatywów ROSIOŚK Lublin

KARTA PO WYPEŁNIENIU PODLEGA OCHRONIE NA PODSTAWIE PRZEPISÓW PRAWA AUTORSKIEGO

25. Adnotacje o inspekcjach, informacje o zmianach (daty, imiona i nazwiska wypełniających)

26. Załączniki

1. Miejscowość.....	2. Gmina.....	3. Województwo.....	4. Obiekt (nazwa jak w karcie)	5. Zawartość wkładki (nazwa materiału uzupełniającego)
Z A M O Ś Ć	miasto Zamość	zamojskie	DOM MIESZKALNY, tzw. KAMIENICA LIPOWSKIEGO	fotografie



elewacja boczna (zach.)



elewacja tylna



sklepienie podcienia



portal i sień

Wkładkę założył: Małgorzata Kowalczyk, VI, 1997
(imię, nazwisko, data)

Miejsce przechowywania negatywów: ROSIOŚK Lublin