

A B C D E F G H I J K L Ł M N O P R S T U V W X Y Z

Nr

LUBELSKIE

1. Obiekt

NADSZANIEC "KAWALER" K 1

1505/12

Wartownia VII

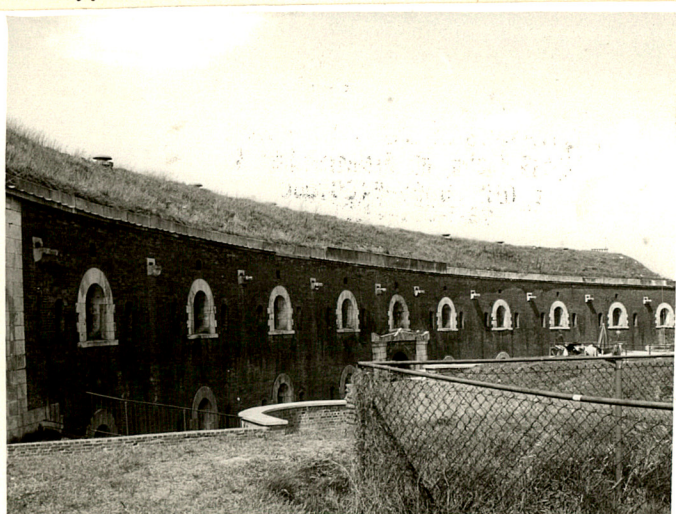
2. Czas powstania

po 1809 r.
1825-31

3. Miejscowość

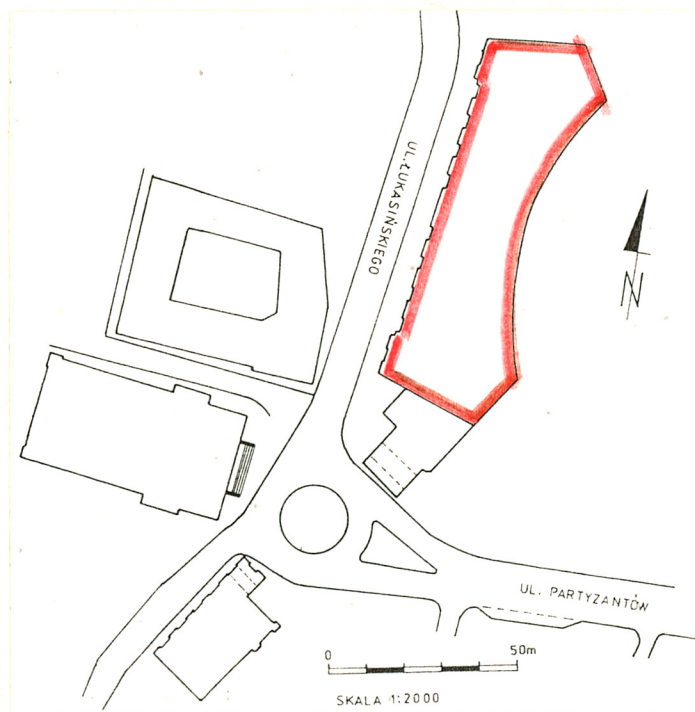
ZAMOŚĆ

11. Zdjęcia, rzut, przekrój, sytuacja, orientacja



ORIENTACJA

SKALA 1 : 25 000



4. Adres 22-400 Zamość
ul. Łukasieńskiego 2

nr hipoteczny

5. Przynależność administracyjna

województwo zamojskie

gmina loco

6. Poprzednie nazwy miejscowości

7. Przynależność administracyjna
przed 1 VI 1975

województwo lubelskie

powiat zamojski

8. Właściciel i jego adres

Skarb Państwa

9. Użytkownik i jego adres

Kompleks handlowy

10. Rejestr zabytków

Nr A/15/48 data 31.10 1966

13. Opis (sytuacja, materiał i konstrukcja, rzut, bryła, elewacje, wnętrze, wyposażenie, instalacje)

Sytuacja. Obiekt usytuowany w pld.-wsch. części obwodu obronnego, w szyi bastionu VII /z lekkim skrętem względem jego osi, w kier. pld.-wsch./, ob. przy ul. Łukasieńskiego. Od płn. i pld. przylegają do niego zrekonstruowane fragmenty kurtyn /VI-VII oraz VII-I/. Zachowana fosa. Plateau bastionu zajęte pod odkryte targowisko.

Materiał i konstrukcja.

Wzniesiony z czerwonej cegły na zaprawie wapiennej. Elementy dekoracji architektonicznej /gzymsy, naroża, obramienia otworów/ - z piaskowca. Stropodach betonowy przykryty nasypem ziemnym. Strop śródkondygnacyjny nowy; górna kondygnacja sklepiona kolebkowo. Zachowana pochylnia do wtaczania dział. Otwory o wykroju półkolistym i prostokątnym. Kamienne rzygacze.

Rzut. Złożony, sześcioboczny, symetryczny - o elewacji wsch. łukowato wklęsłej i załamanych elewacjach szczytowych. Dyspozycja wnętrza symetryczna. Część centralna dziewięciodzielna z sienią przelotową na osi; jednotraktowa, w układzie amfiladowym, z arkadową komunikacją po osi podłużnej; skrzydła oddzielone wąskim poprzecznym /do osi podłużnej budynku/ korytarzem, czterotraktowe, z klatkami schodowymi od frontu. Schody na piętro - również w centrum budynku, przy sieni przelotowej.

Bryła. Dwukondygnacyjna, przykryta nasypem ziemnym. Brak danych odnośnie podpiwniczenia. Pierwotnie, zintegrowana funkcjonalnie z przylegającymi kurtynami i barkami bastionu /zrekonstruowanymi/.

Elewacje. Dwukondygnacyjne, odcinkami na cokole i z gzymsem kordonowym. Zwieńczone zredukowanym gzymsem koronującym, rozwiniętym w elewacji zach. Poniżej - ciąg rzygaczy. Przeprute strzelnicami, ob. zaadaptowanymi na okna. Fasada^{zach.} - jedenastoprzęsłowa. Przęsła utworzone z wielkoporządkowych, płytkich półkolistych arkad, w których otwory.

12. Autorzy, historia obiektu, określenia stylu

Obiekt w zespole Twierdzy Zamość Klasycystyczny. Wzniesiony podczas XIX w. modernizacji twierdzy, wg proj. gen. J. Mallet-Malletskiego, jako jedna z trzech analogicznych działobitni

usytuowanych w szyjach bastionów IV VI i VII. Pozwalało to na intensywną prostopadłą obronę przedpoła wzdłuż osi bastionu, tu -VII. W pierwszej fazie ziemny, z poterną na osi, zastąpiony następnie potężnym budynkiem, o trzech liniach ognia działowego, umieszczonych jedna nad drugą. Pełnił również funkcję koszarową. Przy budowie czynni byli: kpt. Engericht i por. Rossman, wymienieni w kutej inskrypcji na elewacji pld. Elewacja nadszańca od strony przedpoła otrzymała przebieg łukowo-wklęsły, tak aby akcja dział koncentrowała się na osi bastionu, utrudniając przeprowadzenie ataku waubanowskiego.

Nadszaniec, przewyższając o jedną kondygnację kurtyny, łączył się z nimi na poziomie galerii strzeleckiej.

<p>14. Kubatura</p> <p>21784 m³</p>	<p>15. Powierzchnia użytkowa</p> <p>2723 m²</p>	<p>16. Przeznaczenie pierwotne</p> <p>Nadszaniec bastionu VII</p>	<p>17. Użytkowanie obecne</p> <p>Centrum handlowe</p>
<p>18. Prace budowlane i konserwatorskie, ich przebieg i dokumentacja</p> <p>W 1958 r. - rozbiórka kominów, 1969-70 remont /m.in. usunięcie kominów. W 1974 r. obiekt został ujęty w planie kompleksowej rewaloryzacji fortyfikacji Zamościa na mocy uchwały Rady Ministrów. Przewidziany jako centrum łowieckie, a następnie biblioteka. W l. 1978-1982 przeprowadzono prace badawczo-projektowe /A.Kasinowski, Nadszaniec K2 sic/. Badania architektoniczne PP PKZ Zamość, 1979; tenże, Nadszaniec K2. Proj. rekonstr. elewacji - szczegóły, Zamość 1979; W.Nowakowski. Studium progr funkcjonalne adaptacji nadszańca K2..., Kraków 1982, W r. 1996 obiekt zaadaptowano na centrum handlowe.</p>		<p>19. Stan zachowania (fundamenty, ściany zewnętrzne, ściany wewnętrzne, sklepienia, stropy, konstrukcje dachowe, pokrycie dachu, wyposażenie i instalacje)</p> <p>Ogólny stan zachowania dobry. Zaadaptowane wnętrze wymaga remontu bieżącego.</p>	
		<p>20. Najpilniejsze postulaty konserwatorskie</p> <ul style="list-style-type: none"> - Nadszaniec stanowi cenny element zespołu bastionu VII. - Należałoby uporządkować jego otoczenie od wsch. gdzie w miejscu d. bastionu funkcjonuje chaotycznie zaaranżowane targowisko. 	

21. Akta archiwalne (rodzaj akt, numer i miejsce przechowywania)

22. Biblioteka

T.Bartosiewicz, Zamość. Dwa nadszańce i Brama
Lubelska Stara, ^{rnps.} Warszawa 1976; St.Herbst, J.Zach-
watowicz, Twierdza Zamość, Warszawa 1936,
A.Kędzióra, Dawna Architektura i Budownictwo
Zamościa, Zamość 1990; W.Nissner, Rewaloryzacja
fortyfikacji w Zamościu /1977-1982/ /w:/ Konserw.
Teka Zamojska, Warszawa - Zamość 1987; Zabytki
Architektury i Budownictwa w Polsce, woj.zamojskie
Warszawa 1991.

23. Źródła ikonograficzne i fotografia (rodzaj, miejsce przechowywania, sygnatury)

24. Uwagi różne

REGIONALNY OŚRODEK
STUDIÓW I OCHRONY
ŚRODOWISKA KULTUROWEGO
20-113 Lublin, ul. Archidiakańska 4
W-012565023-34000000
83-1-831-43101

25. Opracował

Grażyna Michalska

15.08.1997 r.

tekst

imię, nazwisko, data, podpis

plany, rysunki

Józef Niedźwiedź

15.08.1997 r.

imię, nazwisko, data, podpis

zdjęcia fotogr.

Grażyna Michalska

15.08.1997 r.

imię, nazwisko, data, podpis

miejsce przechowywania negatywów

REGIONALNY OŚRODEK
STUDIÓW I OCHRONY
ŚRODOWISKA KULTUROWEGO
20-113 Lublin, ul. Archidiakańska 4
W-012565023-34000000
83-1-831-43101

KARTA PO WYPEŁNIENIU PODLEGA OCHRONIE NA PODSTAWIE PRZEPISÓW PRAWA AUTORSKIEGO

26. Adnotacje o inspekcjach, informacje o zmianach (daty, imiona i nazwiska wypełniających)

27. Załączniki 1-3

1. Miejscowość.....	Z A M O Ś Ć	4. Obiekt (nazwa jak w karcie)	N A D S Z A N I E C	5. Zawartość wkładki (nazwa materiału uzupełniającego)	Nadszaniec, widok fasady, przekrój podłużny, poprzeczny, 1845 r., rys. arch. w pos. Muzeum Barwy i Oręża w Arsenale.
2. Gmina.....	zamojskie	"K A W A L E R" K 1			
3. Województwo.....					

c.d. pkt. 12. Od bastionu oddzielony został fosą z murowaną przeciwskaupą, bronioną z flankowych kazamat, dostępnych z nadszańca. Połączenie bastionu z twierdzą stanowiła brama na osi, z mostem przez fosę. Do ostrzału wzdłuż czoł bastionu, służyły strzelnice rozmieszczone w nadszańcu na poziomie drogi wałowej. Skazamatowane barki bastionu łączyły się z nadszańcem schodami i poterną. Poddasze nadszańca, w momencie pogotowia wojennego przekształcano w poziom bojowy z przedpiersiem, za którym ustawiano działa, wtaczane pochylnią z wysokości drogi wałowej. Genezy jego formy należy poszukiwać we francuskich rozwiązaniach Montalemberta. Ścisłe analogie wykazuje, nieco mniejszy, nadszaniec bastionu VI - K2. Po skasowaniu twierdzy w 1866 r., obiekt pełnił wyłącznie rolę koszar kozackich. W 2 poł. XIX w. przeszedł kilkukrotny remont. Podczas I wojny światowej - więzienie. W okresie międzywojennym - koszary 3 pal /od 1928 r. im. W. Łukasiewskiego/. Po 1935 r. - remont. W 1939 r. zniszczony został dach na skutek pożaru, wywołanego przez bombę lotniczą. Podczas okupacji - magazyn. W 1944 r. pożar. Po 1944 r. funkcja magazynowa, sklepy, skup surowców wtórnych, baza PKZ. W 1970 r. przywrócono pokrycie nasypem ziemnym. W pocz. l. 90 obiekt przeszedł generalny remont adaptacyjny wewnątrz, z przeznaczeniem na centrum handlowe.

c.d. pkt. 13. Flankowana oskarpowanymi ryzalitami /jednoprzęsłowymi/; z pseudoryzalitem, w którym portal na osi. Elewacja wschodnia - dziwięcioosiowa, przepruta na dwóch poziomach strzelnicami artyleryjskimi, którym towarzyszą po bokach, w większości zamurowane, strzelnice dla broni ręcznej. Elewacje boczne - odpowiednio analogiczne, cztero- i sześćoosiowe, przeprute strzelnicami; od płd. zachowane wyjście na poziom drogi wałowej.

Wnętrze i wyposażenie. Przekształcone, z zachowaną czytelnością d. układu. Do odnotowania: pochylnia do przetaczania dział.

Instalacje. Elektryczna, c.o., wod.-kan.

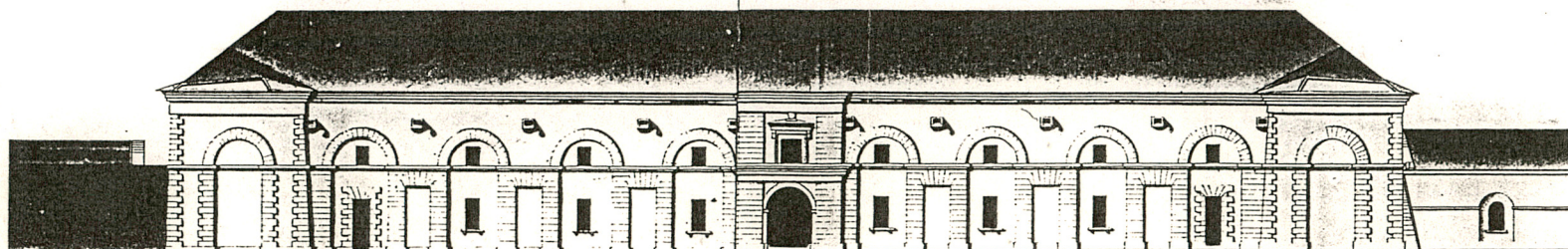
Wkładkę założył:
Grażyna Michalska (imie, nazwisko, data) 15.03.1997

Miejsce przechowywania negatywów:

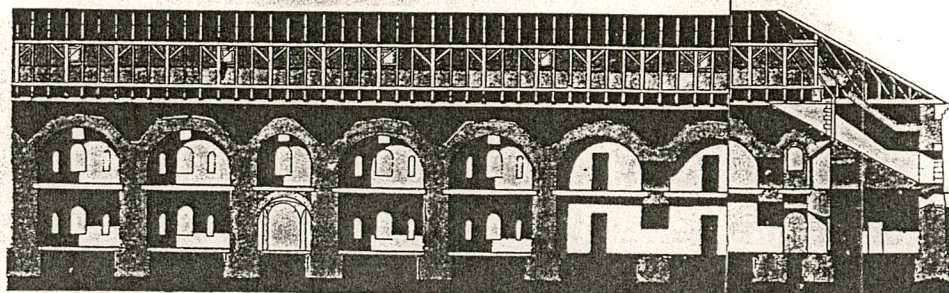
Чертежъ 2-этажнаго Кавалера, расположеннаго въ горѣхъ
2-го Бастіона, знающагося Ситерою Д.

Гр. Замосца, 1845 года.

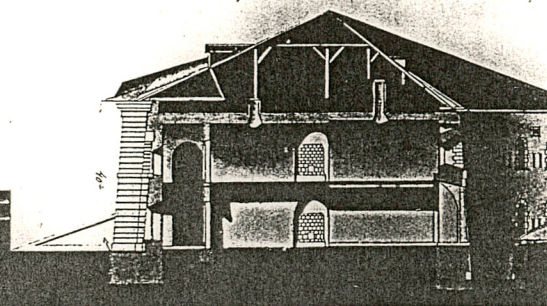
Защитный фасадъ Кавалера по линіи А.В.



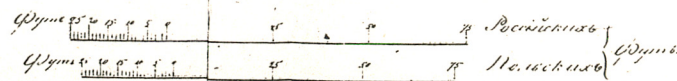
Проездъ по линіи С.Т.



Профиль по линіи У.З.



Командиръ Замосцеской
Инженерной команды
Генералъ-лейтенантъ



BASTION 7 : KAWALER, FASADA OD STRONY MIASTA I PRZEKROJE, 1845 R.

1. Miejscowość..... ZAMOŚĆ loco	4. Obiekt (nazwa jak w karcie) NADSZANIEC " KAWALER " K 1	5. Zawartość wkładki (nazwa materiału uzupełniającego) 1. Elewacja wsch., widok od pd. - wsch. 2. " " - część środkowa. 3. " " - " pn.
2. Gmina..... zamojskie		
3. Województwo.....		

5. Naroże pn.-pomiędzy barkiem bastionu I kurtyną VI - VII.

4. Naroże pd., pomiędzy barkiem bastionu a kurtyną VII - I.



1



2



3



4



5



6

Wkładkę założył: **G. Michalska 15. 08. 1997 r.**

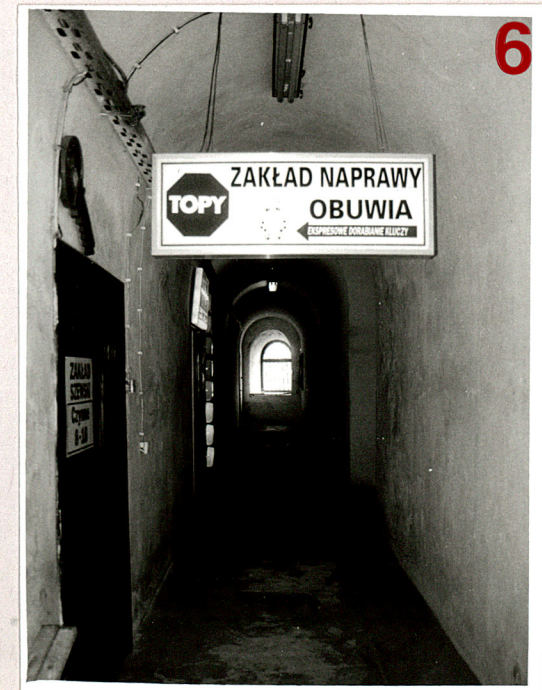
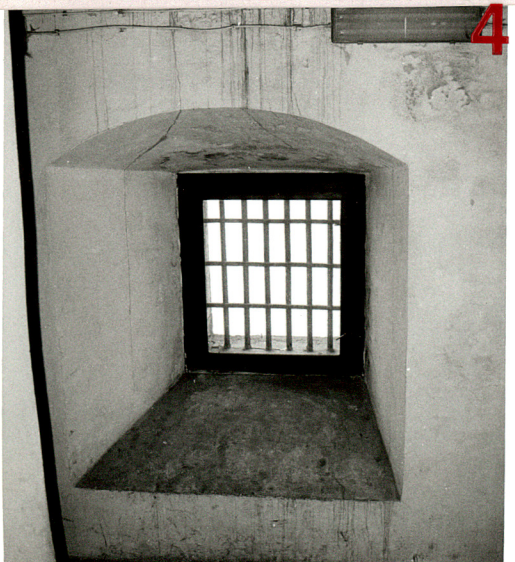
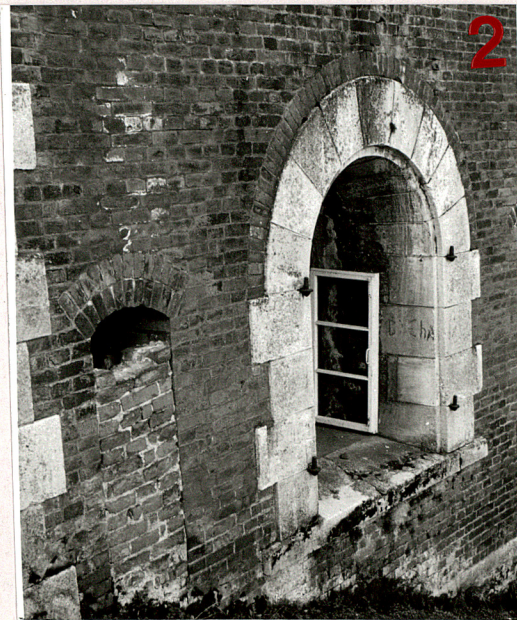
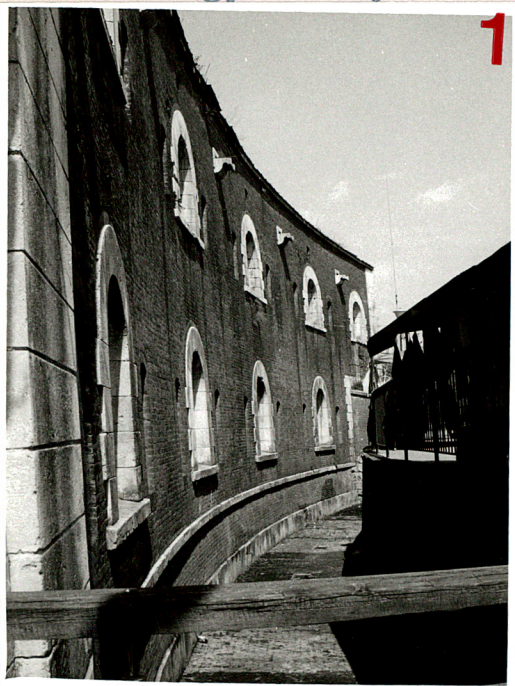
(imie, nazwisko, data)

ROSIOSK Lublin.

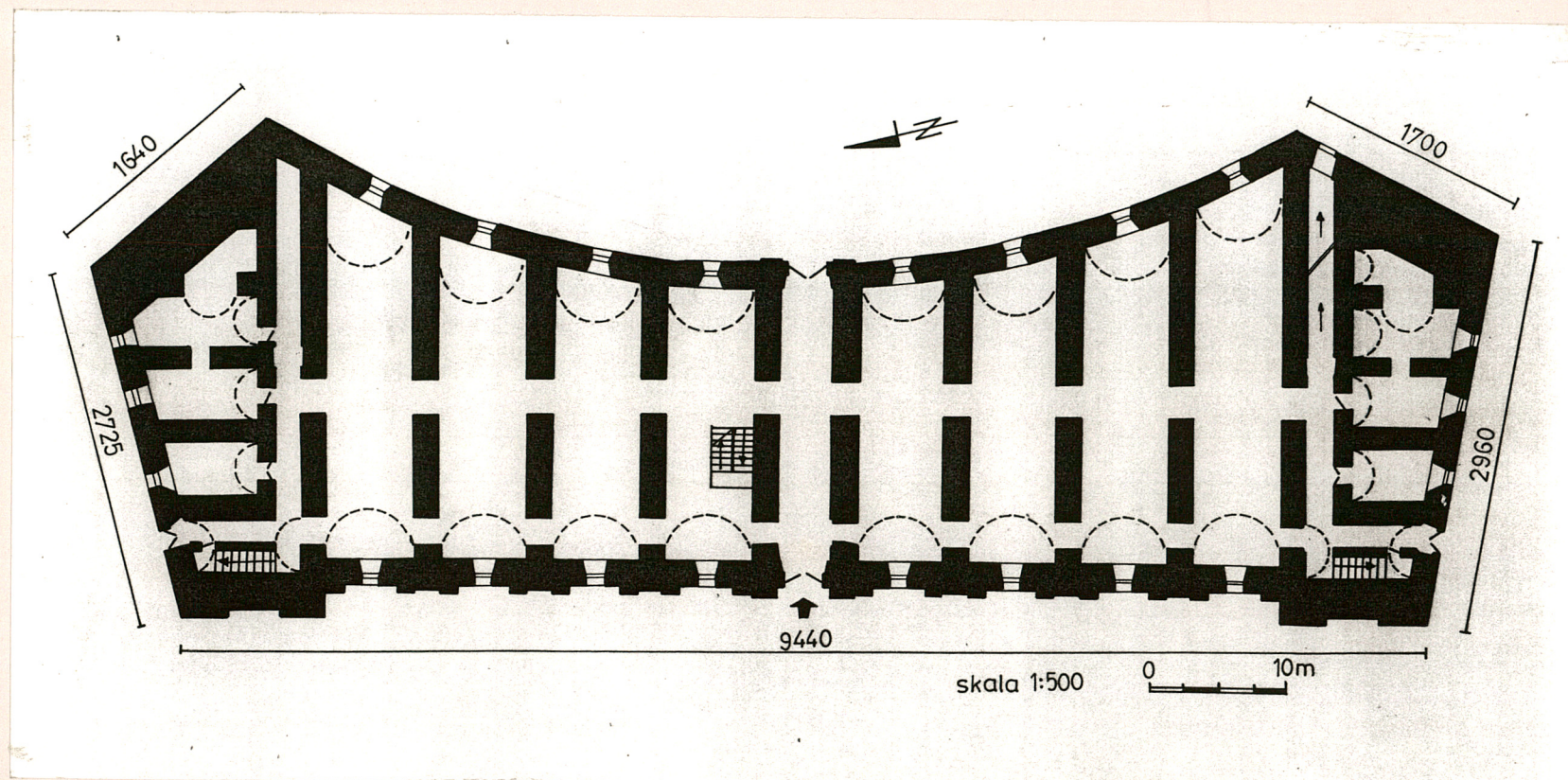
Miejsce przechowywania negatywów:

1. Elewacja wsch.- widok po osi pn. - pd.
2. " " - strzelnice.
3. " pd.-" - widoczne pierwotne wyjście na drogę wałową.

4. Wnętrze - klatka schodowa pn., strzelnica.
5. " , parter - amfilada pomieszczeń.
6. " , I p. - " "



1. Miejscowość.....	2. Obiekt (nazwa jak w karcie)	5. Zawartość wkładki (nazwa materiału uzupełniającego)
.....
2. Gmina.....	NADSZANIEC " KAWALER " K 1	Rzut przyziemia, skala 1:500
.....
3. Województwo.....



Wkładkę założył: G. Michalska 15.08.1997 r.
(imię, nazwisko, data)

Miejsce przechowywania negatywów:

1. Elewacja zach. - widok od pn. - zach.
 2. " " " " " Pd. - "
 3. j.w.

