

**OŚRODEK DOKUMENTACJI
ZABYTKÓW W WARSZAWIE**
KARTA EWIDENCYJNA ZABYTKÓW
ARCHITEKTURY I BUDOWNICTWA

A	B	C	D	E	F	G	H	I	J	K	L	Ł	M	N	O	P	R	S	T	U	V	W	X	Y	Z	Nr	LUBELSKIE
---	---	---	---	---	---	---	---	---	---	---	---	---	---	---	---	---	---	---	---	---	---	---	---	---	---	----	-----------

1. Obiekt

NADSZANIEC "KAWALER" K2

1505/11

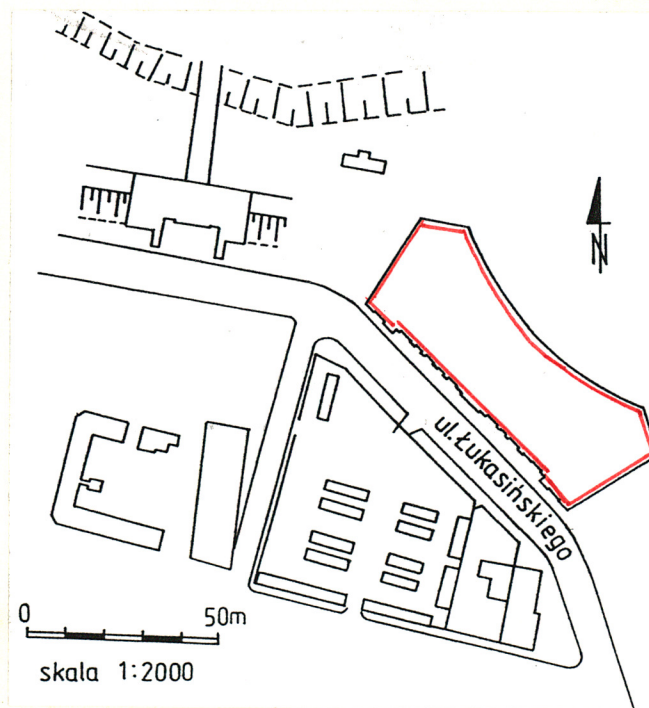
bastion VI

2. Czas powstania
po 1809 r.
1827 - 35

3. Miejscowość

ZAMOŚĆ

11. Zdjęcia, rzut, przekrój, sytuacja, orientacja



Wzór

ORIENTACJA SKALA 1 : 25 000

4. Adres 22-400 Zamość
ul. Łukasieńskiego 8

nr hipoteczny

lub. ewid. gruntów

5. Przynależność administracyjna

województwo zamojskie

gmina loco

6. Poprzednie nazwy miejscowości

7. Przynależność administracyjna
przed 1 VI 1975

województwo lubelskie

powiat zamojski

8. Właściciel i jego adres

Skarb Państwa

9. Użytkownik i jego adres

Zespół Szkół Ekonomicznych
im. Oskara Lange
w m.

10. Rejestr zabytków

Nr A/15/48 data 31.10. 1966 r.

Obiekt w zespole Twierdzy Zamość. Klasycystyczny. Wzniesiony w trakcie XIX w. modernizacji twierdzy, wg projektu gen. J.Mallet-Malletskiego, jako działobitnia usytuowana w szyi bastionu, pozwalająca na intensywną prostopadłą obronę przedpola wzdłuż jego osi /B.VI/. W pierwszej fazie ziemna, z poterną na osi, zastąpiona następnie potężnym budynkiem, o trzech liniach ognia działowego, umieszczonych jedna nad drugą. Oprócz obronnej, posiadająca również funkcję koszarową. Elewacja nadszańca od strony przedpola otrzymała przebieg łukowaty, tak aby akcja dział koncentrowała się na osi bastionu, utrudniając przeprowadzenie ataku vaubanowskiego. Nadszaniec, przewyższając o jedną kondygnację kurtyny, został z nimi połączony komunikacyjnie, na poziomie galerii strzeleckiej. Od strony bastionu natomiast, oddzielony został fosą z murowaną przeciwną karpą, bronioną na flankach kazamatami dostępnymi z jego wnętrza. Jedyne połączenie bastionu z twierdzą stanowiła brama na osi

Sytuacja. Obiekt wolnostojący, z fragmentami barków bastionu, usytuowany jest w płn.-wsch. części d.obwodu obronnego, bezpośrednio przy ul. Łukasieńskiego, w szyi zachowanego relikto bastionu VI, gdzie znajduje się obecnie boisko szkolne oraz zazielenione tereny sportowe. Ok. 150 m na płn.-zach. położona jest Brama Lubelska Nowa.

Materiał i konstrukcja.

Wzniesiony z czerwonej cegły na zaprawie wapiennej. Do obramień otworów i boniowania naroży użyto piaskowca. Dach sześciopłaciowy kryty blachą. Więźba krokwiowo-płatwiowa ze stolcami i jętkami. Sklepienia kolebkowe; w części z lunetami. Podłogi z desek, posadzki ceramiczne.

Rzut. Regularny, sześcioboczny, o ścianach szczytowych rozchylonych dostosowany do narysu bastionu, ze ścianą wschodnią wklęsłą na planie wycinka okręgu. Fasada flankowana ryzalitami, z pseudoryzalitem na osi. Dyspozycja wnętrza pierwotnie symetryczna. W części centralnej siedmiodzielna, jednotraktowa, z sienią przelotową na osi i ko unikacją w amfiladzie /ob. wtórne podziały/; w obrębie skrzydeł oddzielonych korytarzami prostopadłymi do fasady - czterotraktowa, z klatkami schodowymi od frontu. Obecnie schody na I p. również z sieni przelotowej, usytuowane symetrycznie, na osi poprzecznej.

Bryła. Zwarta. Dwukondygnacyjna, przykryta dachem wielospadowym, z niedostępnym podpiwniczeniem.

Elewacje. Ceglane. Dwukondygnacyjne. Ozdobione przy narożach okładziną kamienną i boniowaniem. Dłuższe: wsch. i zach. - dziewięcioosiowe, symetryczne, rozdzielone gzymsami kordonowymi. Zach. - od str.miasta dziewięcioprzęsłowa, z półkolistymi arkadowymi niszami, ujmującymi otwory na dwóch wysokościach. Ryzalitty flankujące posiadają oskarpowanie ciągłe. Całość zwieńczona profilowanym, gierowanym gzymsem. Pseudoryzalit osiowy obejmuje dekoracyjny portal z kamiennym nadprożem i prostokątne okno I p. w kamiennej okazałej oprawie. Obramienia otworów /węgary boniowane/ oraz boniowanie naroży - piaskowiec.

14. Kubatura 19744 m ³	15. Powierzchnia użytkowa 2468 m ²	16. Przeznaczenie pierwotne Nadszaniec bastionu VI	17. Użytkowanie obecne Szkola
18. Prace budowlane i konserwatorskie, ich przebieg i dokumentacja (po 1945 r.) <p>Obiekt podlega cyklicznym remontom. Nie został uwzględniony w kompleksowym planie rewaloryzacji z 1974r. W l. 60 /nieznany zakres remontu/; w 1976 r. naprawa pokrycia dachu blachą ocynkowaną; w 1991 r. - wprowadzenie c.o.; 1996 r. - naprawa pokrycia dachu, ^{cz. wymiana} okien I p., stolarki drzwiowej.</p>		19. Stan zachowania (fundamenty, ściany zewnętrzne, ściany wewnętrzne, sklepienia, stropy, konstrukcje dachowe, pokrycie dachu, wyposażenie i instalacje) <p>Obiekt zachował b.dobrze cechy zabytkowe na zewnątrz, poza zmianą przykrycia - z nasypu ziemnego na wielospadowy dach /w l.20 XX w.?./ Odnotowuje się uszkodzenie więźby dachowej i pokrycia. We wnętrzu zaadaptowanym na pomieszczenia szkolne - na wszystkich kondygnacjach występuje grzyb.</p>	
20. Najpilniejsze postulaty konserwatorskie <ul style="list-style-type: none"> - Zespół nadszańca, obejmujący również fosę i pozostałości ^{relikty kazamat} kazamat do jej obrony oraz barkowych bastionu VI, a także/użytkowane jako boisko/pozostałości wewnętrznego plateau bastionu - podlega ścisłej ochronie, jako unikalnie zachowana całość. - Wszelkie przekształcenia na opisanym terenie, mogą odbywać się tylko pod ścisłym nadzorem konserwatorskim. 		c.d. Zał.nr 1	

21. Akta archiwalne i źródła ikonograficzne (rodzaj, numer i miejsce przechowywania)

23. Uwagi różne

REGIONALNY OŚRODEK
STUDIÓW I OCHRONY
ŚRODOWISKA KULTUROWEGO
20-113 Lublin, ul. Archidiakańska 4
W. 012565023-34000000
83-1-831-43101

24. Opracowanie karty ewidencyjnej

Grażyna Michalska 15.08.1997

tekst
imię, nazwisko, data, podpis

Józef Niedźwiedź 15.08.1997

plany, rysunki
imię, nazwisko, data, podpis

Grażyna Michalska 15.08.1997

zdjęcia fotogr.
imię, nazwisko, data, podpis

REGIONALNY OŚRODEK
STUDIÓW I OCHRONY
ŚRODOWISKA KULTUROWEGO
20-113 Lublin, ul. Archidiakańska 4
W. 012565023-34000000
83-1-831-43101

miejsce przechowywania negatywów
KARTA PO WYPEŁNIENIU PODLEGA OCHRONIE PRAWA AUTORSKIEGO

22. Bibliografia

T.Bartosiewicz, Zamość. Dwa nadszańce i Brama Lwowska
Stara, Warszawa 1976, mps w pos. ROS i O&K Lublin,
Prac. Zamość; St. Herbst, J.Zachwatowicz, Twierdza
Zamość, Warszawa 1936; A.Kędziora, Dawna Architektura
i Budownictwo Zamościa, Zamość 1990; Zabytki Architek-
tury i Budownictwa w Polsce, woj. zamojskie, Warszawa,
1991.

25. Adnotacje o inspekcjach, informacje o zmianach (daty, imiona i nazwiska wypełniających)

26. Załączniki 1 - 2

1. Miejscowość

Z A M O Ś Ć

2. Obiekt (nazwa jak w karcie)

NADSZANIEC "KAWALER" K 2

3. Zawartość wkładki (nazwa obiektu lub materiału uzupełniającego)

Rzut przyziemia skala 1:500

c.d. pkt. 12. nadszańca, z mostem przez wewnętrzną fosę. Dla ostrzału wzdłuż czoł bastionu, umieszczono w nadszańcu strzelnice w poziomie drogi wałowej. Komunikacja między kazamatowymi barkami bastionu i nadszańcem odbywała się za pośrednictwem schodów oraz poterny. Pierwotnie skazamatowany, nadszaniec posiadał poddasze, przekształcane w momencie pogotowia wojennego w poziom bojowy, z przedpiersiem, za którym ustawiono działa, wciągane pochylnią z wysokości drogi wałowej. Genezy formy nadszańca należy poszukiwać we francuskich rozwiązaniach Montalemberta. Jako analogiczny zrealizowano nadszaniec K 1, w szyi bastionu VII, natomiast nadszaniec bastionu IV, pozostał ziemny. W 2 poł. XIX w. po kasacie twierdzy, obiekt poddany był remontowi /koszary kozackie/. Podczas I wojny światowej pełnił rolę magazynu zbożowego. Od 1917 r. - siedziba Tow.Akc. "Ziemianin". Ok. 1923 r. zaadaptowany został na szkołę kupiecką; mieścił także Zw.Spółdz.Spoż. i Zw. Strzelecki. W l. 1936-40 - gimnazjum kupieckie, a następnie monopol tytoniowy. Od l. 50 XX w. nieprzerwanie pełni rolę placówki oświatowej.

c.d. pkt. 13. Elewacja zewnętrzna wsch. - rozcłódkowana pierw. strzelnicami przekrytymi półkoliście, w kamiennym obramieniu i boniowanych węgarach. Na osi - portal. Zwieńczona, podobnie jak elewacje boczne - gzymsem pasowym. Przy zwieńczeniu - rząd kamiennych rzygaczy. Elewacje boczne, odpowiednio analogiczne; cztero- i sześciosiowe, przeprute strzelnicami, o kondygnacjach rozdzielonych pasowymi gzymсами kamiennymi.

Wnętrze i wyposażenie. Pomimo przekształceń, zachowana czytelność d.układu. Brak elementów wyposażenia pierw.

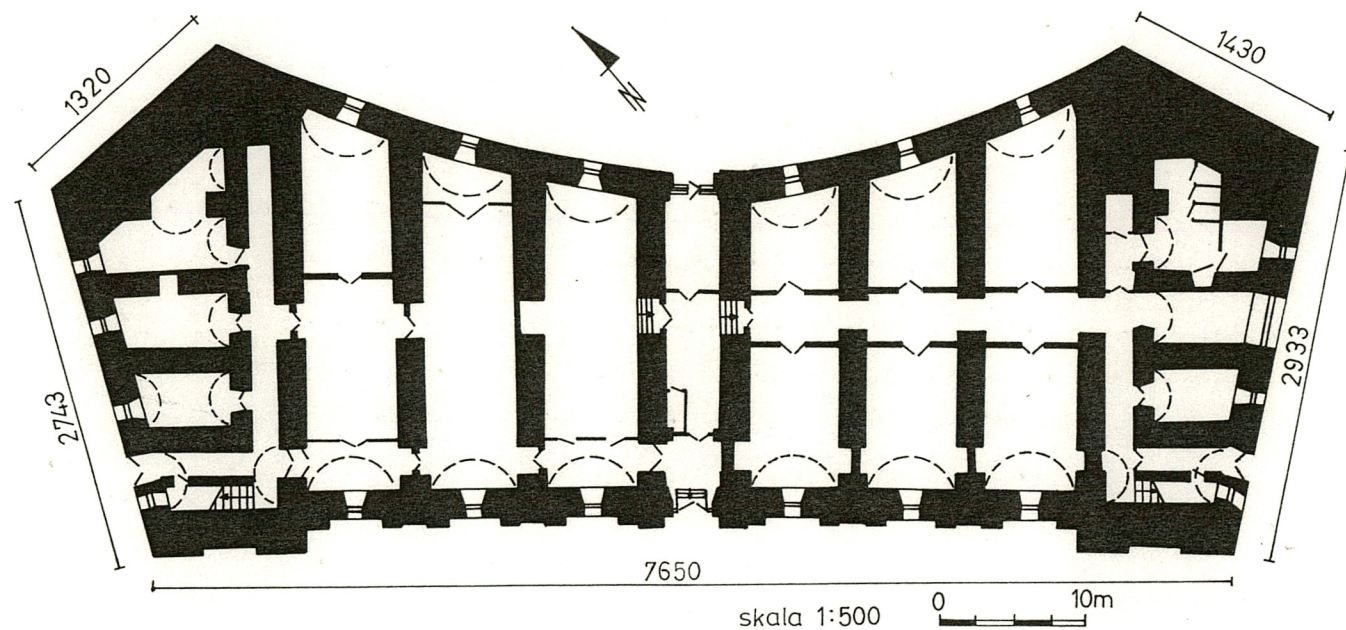
Instalacje. Elektryczna, c.o., wod.-kan., gazowa.

c.d. pkt. 20. - Postuluje się przywrócenie nad nadszańcem nasypu ziemnego.
- W razie utrzymania zadaszienia - zastąpienie obecnej blachy ocynkowanej - miedzianą.

Wkładkę założył: Grażyna Michalska 15.08.1997
(imię, nazwisko, data)

Wzór ODZ 1978 r.

Miejsce przechowywania negatywów:



1. Miejscowość..... ZAMOŚĆ LOCO	4. Obiekt (nazwa jak w karcie) NADSZANIEC "KAWALER" K 2	5. Zawartość wkładki (nazwa materiału uzupełniającego) 1. Elewacja pn.-wsch., widok od wsch. 2. " pd.-zach., " " zach. 3. " " " " " pd. 4. " " wsch., " " "
2. Gmina..... zamojskie		
3. Województwo.....		

5. Elewacja pn. - wsch., widok od wsch.

6. Fragment elewacji pn. -wsch.



1



2



3



4



5



6

(imię, nazwisko, data)

ROSIOSK Lublin.

Miejsce przechowywania negatywów:

1. Elewacja pn.- zach., widok od zach.
 2. " " " " " pn.
 3. Narożnik/wsch.
 4. " "

5. Wnętrze - korytarz komunikacyjny wzdłuż osi podłuż. budynku,
 I p., skrzydło pd. - wsch.



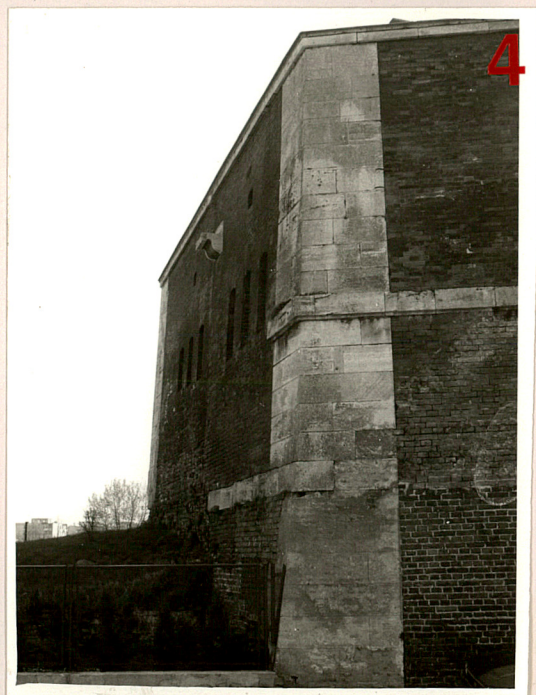
1



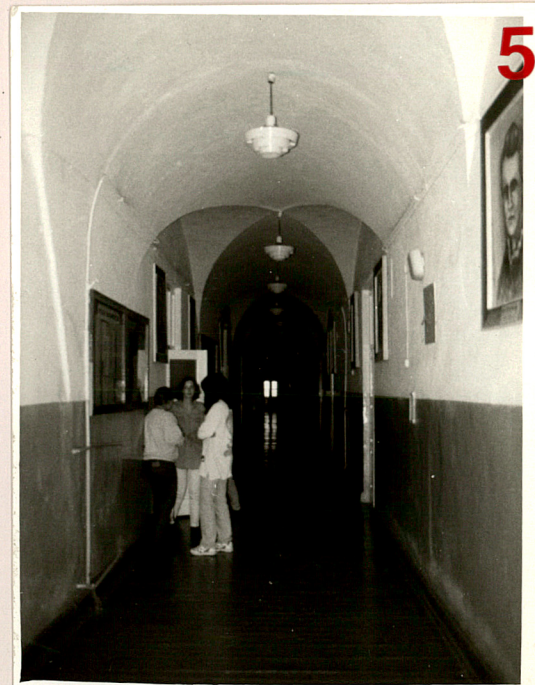
2



3



4



5