

**OŚRODEK DOKUMENTACJI
ZABYTKÓW W WARSZAWIE**
KARTA EWIDENCYJNA ZABYTKÓW
ARCHITEKTURY I BUDOWNICTWA

A B C D E F G H I J K L Ł M N O P R S T U V W X Y Z

Nr

LUBELSKIE

1. Obiekt

150517

BRAMA LUBELSKA NOWA

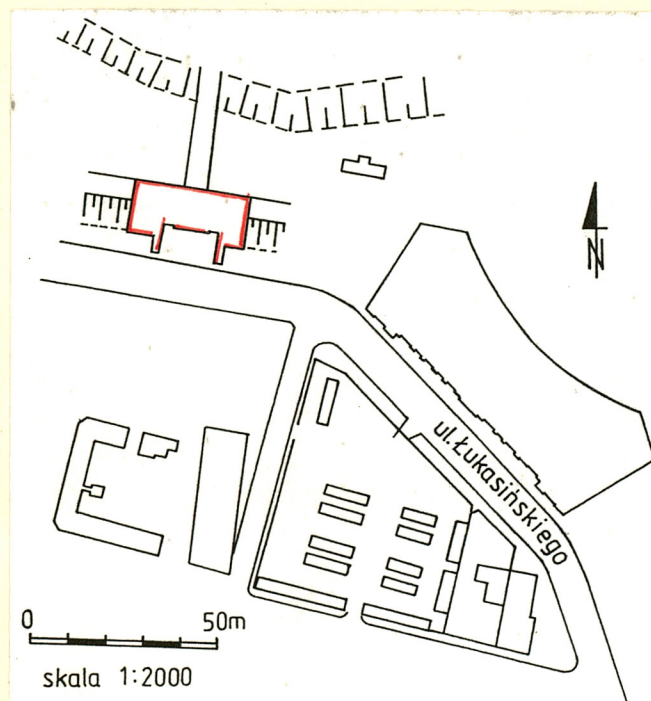
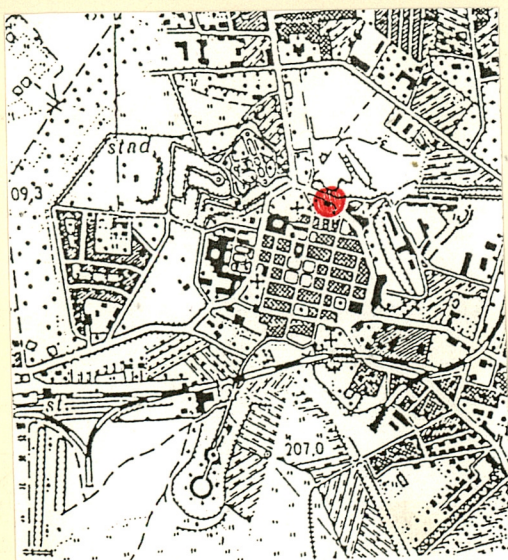
2. Czas powstania

1822 - 24
poł. XIX w.

3. Miejscowość

ZAMOŚĆ

11. Zdjęcia, rzut, przekrój, sytuacja, orientacja



4. Adres

22-400 Zamość
Pl. Jana Zamoyskiego

nr hipoteczny

lub. ewid. gruntów

5. Przynależność administracyjna

województwo zamojskie

gmina

6. Poprzednie nazwy miejscowości

7. Przynależność administracyjna
przed 1 VI 1975

województwo lubelskie

powiat zampjski

8. Właściciel i jego adres

Skarb Państwa

9. Użytkownik i jego adres



10. Rejestr zabytków

Nr A/15/48 data 31.10.1966

Wzór C

ORIENTACJA SKALA 1 : 25 000

Obiekt w zespole Twierdzy Zamość. Wzniesiony podczas modernizacji twierdzy w czasach Królestwa Kongresowego. Autorem tej generalnej przebudowy był. gen.J.Mallet - Malletski, który przekształcając dotychczasowe dzieła zewnętrzne, w l. 1821-22 zmienił także rozmieszczenie wjazdów do twierdzy, m. in. w miejscu poterny z 1812 r. budując klasycystyczną Bramę Lubelską Nową /łączoną z nazwiskiem J.Lelewela?/, osiowo osłanianą przez przebudowany rawelin /ob. amfiteatr letni/. Przypuszczalnie ok. poł. XIX w. nastąpiła dobudowa kazamat. Po skasowaniu twierdzy w 1866 r., zamurowanie otworu bramnego i adaptacja na odwach; więzienie a następnie magazyny. W okresie międzywojennym^M - remonty.

Podczas II wojny św.przejęciowe udrożnienie przelotowości bramy/magazyny paliwa/.W 1946r. remont i otwarcie otworu pld.W l.50-70 głównie biura i dworzec PKS/adaptacja/ Remont rewaloryzacyjny wg proj.J. Radzika w l.1977-80 i kolejno: WOIT, Zakład Dosk.Zawod.,1985-88 Młodzież.Agencja Kultury, od 1990r.

Sytuacja: Brama wzniesiona na osi kurtyny V - VI. Dostępna od strony miasta z placu, od płn. otoczona zielonym terenem rekreacyjnym, gdzie zachowana fosa z odkrytymi i zabezpieczonymi relikami kojca oraz zrekonstruowanymi relikami muru Carnota. Na osi wjazdu, ponad fosą, zrekonstruowany most drewniany /1982 r/ Od wschodu i zachodu przylegają fragmenty kurtyny.

Materiał i konstrukcja: Zbudowana z czerwonej cegły na zaprawie wapiennej, z dekoracyjną okładziną piaskowcową. Nad przejazdem dach czterospadowy, pokryty blachą, pozostałe części skazamatowane, oprócz kurtyny z ceglanym dachem pulpitem. Sklepienia kolebkowe, w płn. części przejazdu półzagięte. Arkady przekryte półkoliście; strzelnice prostokątne, rozglifione ku wnętrzu. Posadzki nowe, ceramiczne. Wnętrze otynkowane, z nicką drewnianą boazerią. W otworze bramnym - kute stalowe kraty z furtkami.

Rzut. Oparty na odwróconej literze U, pięciodzielny /z tendencją do symetrycznego/, jedno- i dwutraktowy. Przejazd na osi, flankowany otwartymi od frontu przedsionkami. Kazamaty skrzydłowe dostępne zarówno z przedsionków, jak i z zewnątrz.

Bryła: Zróżnicowana. Z wyższą częścią środkową zawierającą przejazd, zadaszoną czterospadem /zbliżonym do namiotowego/ i skazamatowanymi, niższymi skrzydłami oraz flankującymi od płn. fragmentami kurtyny, zintegrowanymi z płn. częścią kazamat skrzydłowych. Na osi, pod bramą - wcześniejsza poterna z kamiennym, półkoliście zamkniętym portalem.

Elewacje. Zróżnicowane. Płd. - silnie rozciągnięta, jednokondygnacyjowa o trójstopniowej wysokości, pięcioosiowa, symetryczna, z murowanymi skarpami oddzielającymi skrajne skrzydła. Osie wyznaczone otworami. Najwyższa część centralna na kamiennym cokole, posiada bogatą dekorację architektoniczną w postaci boniowania naroży, kamiennego obramienia profilowanej archiwolty, z mocno zaakcentowanym zwornikiem, plastycznego belkowania doryckiego, o zredukowanym architrawie, fryzie tryglifowo-metopowym i gzymsie wspartym na modylionach.

<p>14. Kubatura</p> <p>1680 m³</p>	<p>15. Powierzchnia użytkowa</p> <p>350 m²</p>	<p>16. Przeznaczenie pierwotne</p> <p>Brama w obwodzie obronnym</p>	<p>17. Użytkowanie obecne</p> <p>Bar</p>
<p>18. Prace budowlane i konserwatorskie, ich przebieg i dokumentacja (po 1945 r.)</p> <p>Generalny remont rewaloryzacyjny w oparciu o badania architektoniczne przeprowadzono w l.1977-80, w ramach kompleksowej odnowy fortyfikacji Zamościa w myśl uchwały Rady Ministrów z 1974 r. Autor projektu J.Ra- dzik. Dokumentacja badawcza i proj. przechowywana w PSOZ Zamość i PKZ Zamość.</p>		<p>19. Stan zachowania (fundamenty, ściany zewnętrzne, ściany wewnętrzne, sklepienia, stropy, konstrukcje dachowe, pokrycie dachu, wyposażenie i instalacje)</p> <p>Stan zachowania obiektu dobry. Widoczne jest wiet- rzenie cegły zarówno w elewacji płn. jak i pld. We wnętrzu zawilgocenie murów powoduje inwazję grzyba.</p>	
<p>20. Najpilniejsze postulaty konserwatorskie</p> <ul style="list-style-type: none"> - Obiekt należy poddać remontowi uwzględniającemu osu- szenie murów oraz zabezpieczenie ceglanych elewacji zewnętrznych przed utlenianiem. - Postuluje się bardziej stylową niż obecnie, aranżację wnętrz, podkreślającą walor zabytkowości. 			

21. Akta archiwalne i źródła ikonograficzne (rodzaj, numer i miejsce przechowywania)

22. Bibliografia

St.Herbst, J.Zachwatowicz, Twierdza Zamość,
Warszawa 1936;
A.Kędziora, Dawna Architektura i Budownictwo
Zamościa, Za.mość, 1990; W.Nissner, Rewaloryzacja
fortyfikacji w Zamościu /1977-1982/ /w:/ Konserwa-
torska Teka Zamojska, Warszawa - Zamość 1987;
Zabytki Architektury i Budownictwa w Polsce,
woj. zamojskie, Warszawa 1991.

Katalog Zabytków Sztuki w Polsce, woj.lubelskie,
pow. zamojski, Warszawa 1953, mps w pos. ROŚiOŚK
Lublin.

23. Uwagi różne

REGIONALNY OŚRODEK
STUDIÓW I OCHRONY
ŚRODOWISKA KULTUROWEGO
20-113 Lublin, ul. Archidiakańska 4
W. 012565023-34000000
83-1-831-43101

24. Opracowanie karty ewidencyjnej

tekst Grażyna Michalska 15.07.1997
imię, nazwisko, data, podpis

plany, rysunki Józef Niedźwiedź 15.07.1997
imię, nazwisko, data, podpis

zdjęcia fotogr. Grażyna Michalska 15.07.1997
imię, nazwisko, data, podpis

REGIONALNY OŚRODEK
STUDIÓW I OCHRONY
ŚRODOWISKA KULTUROWEGO
20-113 Lublin, ul. Archidiakańska 4
W. 012565023-34000000
83-1-831-43101

miejsce przechowywania negatywów

KARTA PO WYPEŁNIENIU PODLEGA OCHRONIE NADROBSTWIE PRAWA AUTORSKIEGO

25. Adnotacje o inspekcjach, informacje o zmianach (daty, imiona i nazwiska wypełniających)

26. Załączniki 1-2

1. Miejscowość.....	Z A M O Ś C	4. Obiekt (nazwa jak w karcie)	5. Zawartość wkładki (nazwa materiału uzupełniającego)
2. Gmina.....		B R A M A L U B E L S K A	1. Brama - widok od pn. - wsch.
3. Województwo.....	zamojskie	N O W A	2. j. w.
			3. Brama - widok od zach.

c.d. pkt. 12. red. Przeglądu Kresowego. Obecnie całość zaadaptowana na bar "PIZZA".

c.d. pkt 13. Belkowanie to kontynuowane na elewacjach bocznych przy narożach, występuje także na elewacji płn. Pozostałe części elewacji pld. - gładkie, przeprute otworami /flankujące część główną - w obramieniach kamiennych.
Elewacja płn. Jednokondygnacyjna, wyłożona płytami piaskowcowymi, z przejazdem w prostokątnej płycinie. Archiwolta łuku arkady - oprfilowana, ze zwornikiem. W przyłuczach - płaskorzeźbiona dekoracja o motywach liści dębu. W partii belkowania, na osi - miejsce po dekoracyjnej plakiecie z inicjałami Cara Aleksandra I. Elewacje kurtyny - ceglane, gładkie, przeprute strzelnicami. Na trzech poziomach; również z otworami w przyziemiu.

Wnętrze. Zachowało czytelny pierwotny układ wraz z przelotowością d.bramy.

Wyposażenie. Brak elementów do odnotowania.

Instalacje. Elektryczna, c.o., wod.-kan.



.07.1997

1. Miejscowość.....	Z A M O Ś C	4. Obiekt (nazwa jak w karcie)	5. Zawartość wkładki (nazwa materiału uzupełniającego)
2. Gmina.....		B R A M A L U B E Ł S K A	1. Brama - widok od pn. - wsch.
3. Województwo.....	zamojskie	N O W A	2. j. w.
			3. Brama - widok od zach.

c.d. pkt. 12. red. Przeglądu Kresowego. Obecnie całość zaadaptowana na bar "PIZZA".

c.d. pkt 13. Belkowanie to kontynuowane na elewacjach bocznych przy narożach, występuje także na elewacji płn. Pozostałe części elewacji płd. - gładkie, przeprute otworami /flankujące część główną - w obramieniach kamiennych.
Elewacja płn. Jednokondygnacyjna, wyłożona płytami piaskowcowymi, z przejazdem w prostokątnej płycinie. Archiwolta łuku arkady - oprprofilowana, ze zwornikiem. W przyłuczach - płaskorzeźbiona dekoracja o motywach liści dębu. W partii belkowania, na osi - miejsce po dekoracyjnej plakiecie z inicjałami Cara Aleksandra I. Elewacje kurtyny - ceglane, gładkie, przeprute strzelnicami na trzech poziomach; również z otworami w przyziemiu.

Wnętrze. Zachowało czytelny pierwotny układ wraz z przelotowością d.bramy.

Wyposażenie. Brak elementów do odnotowania.

Instalacje. Elektryczna, c.o., wod.-kan.

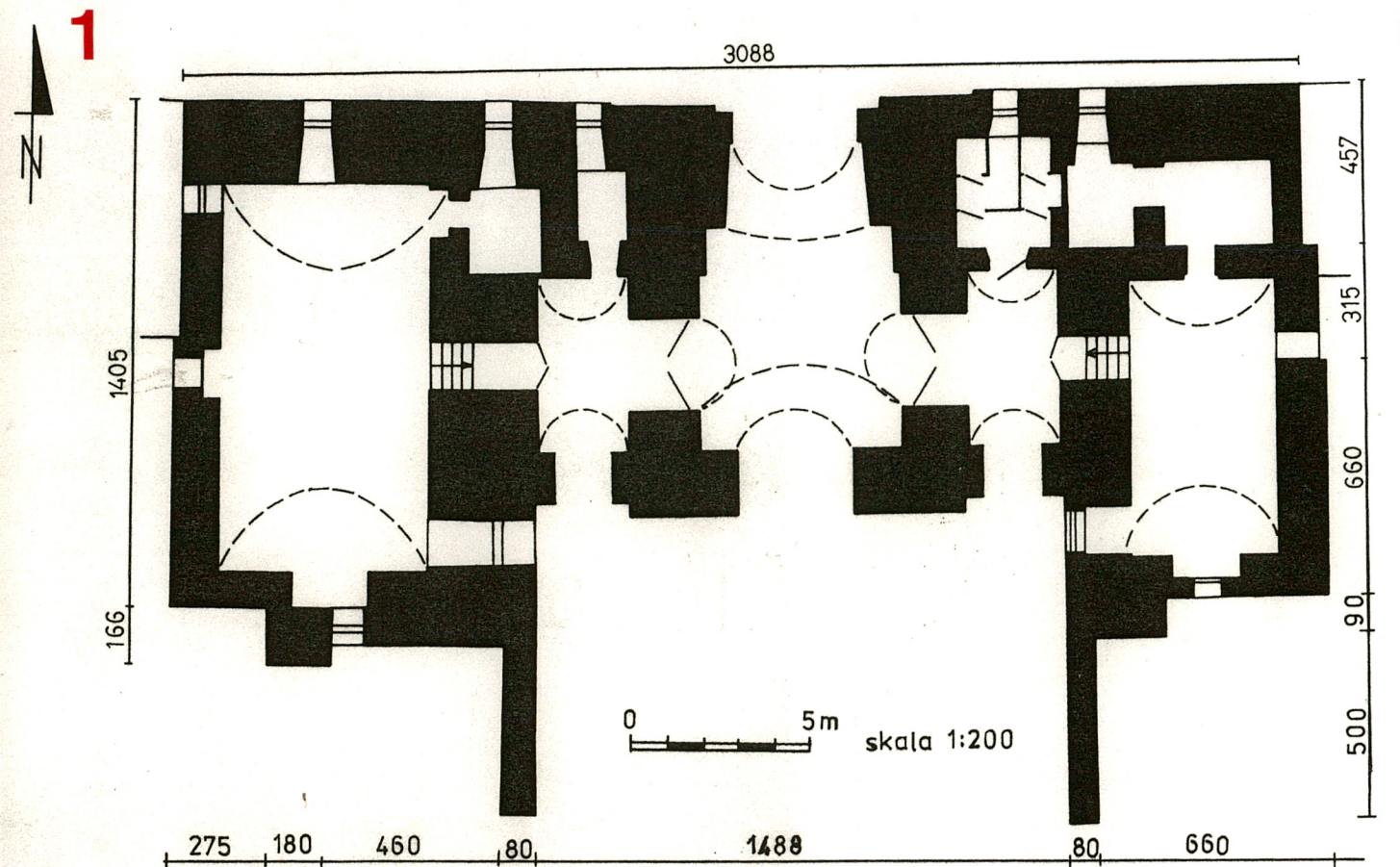


15.07.1997
(imię, nazwisko, data)

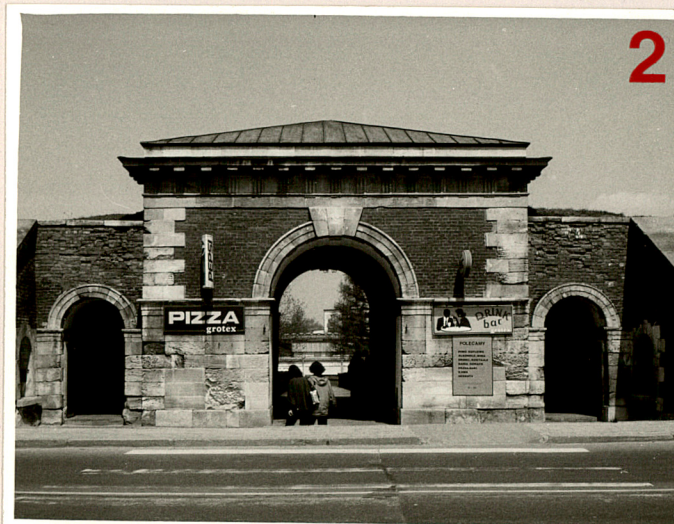


1. Rzut przyziemia, skala 1:200.
2. Elewacja pn. - zwińczenie.
3. " " - dekoracja w przyłuczach.

4. Elewacja pn. - fragment belkowania.



1. Miejscowość..... ZAMOŚĆ loco	4. Obiekt (nazwa jak w karcie) BRAMA LUBELSKA NOWA	5. Zawartość wkładki (nazwa materiału uzupełniającego) 1. Elewacja pd. - widok od pd. 2. " " - d. przejazd. 3. Wnętrze bramy - przedsionek. 4. Kazamata wsch. 5. Zrekonstruowany most przez fosę, proj. XIX w - F. Pancer.
2. Gmina..... zamojskie		
3. Województwo.....		



Wkładkę założył:**G. Michalska 15. 08. 1997 r.**.....
(imię, nazwisko, data)

Miejsce przechowywania negatywów:**ROS1"OSK Lublin.**.....

ros 1