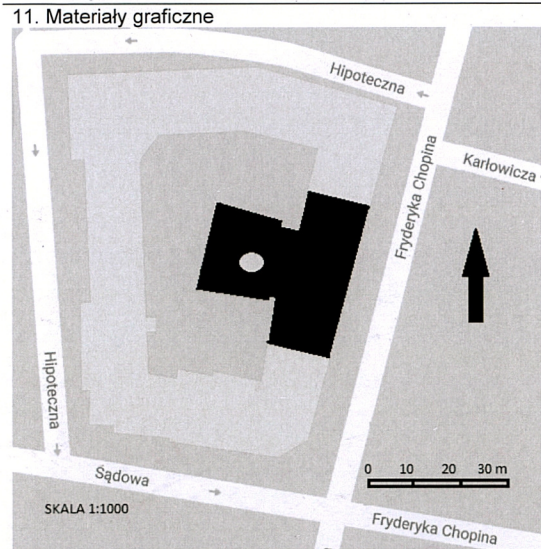


KARTA EWIDENCYJNA ZABYTKU NIERUCHOMEGO WPISANEGO DO REJESTRU ZABYTKÓW

3. Miejscowość	LUBLIN
4. Adres: Lublin ul. Chopina 7	
nr ewidencyjny działki – 15 (066301_1.0036.AR_5.15)	
nr księgi wieczystej –	
5. Przynależność administracyjna	
województwo - lubelskie	
powiat – Lublin - grodzki	
gmina – Lublin - miasto	
6. Współrzędne geograficzne	N 51°14'47.86" E 22°33'13.52"
7. Poprzednie nazwy miejscowości	b/z
8. Właściciel i jego adres	Współwłasność 42 osób fizycznych, zgodnie z Księgą Wieczystą
9. Użytkownik i jego adres	j/w
10. Formy ochrony	Wpis do rejestru zabytków nieruchomych A/ 1654 decyzja z dn. 27.03.2017 znak:

1. Nazwa	2. Czas powstania
MIEJSCE UPAMIĘTNIAJĄCE WYDARZENIA HISTORYCZNE - PIWNICE KAMIENICY W GRANICACH WPISU DO REJESTRU ZABYTKÓW	1910 – kamienica

163512



12. Historia

Kamienica powstała w l. 1909-1910 dla Wincentego Gumińskiego. W 1914 r. Gumiński sprzedał ją małżeństwu Borsukiewiczom, a ci zaś w 1918 r. odsprzedali ją Stanisławowi Müllerowi. Dwa lata później nieruchomość nabyli Stanisław Huskowski i Henryk Sachs. W 1931 r. jedyną właścicielką nieruchomości została Mieczysława Sachsova, która w następnym roku sprzedała ją Edwardowi Krausse.

W l. 1944-46 w kamienicy urzędował sowiecki komendant wojskowy, a ponadto mieściła się tu siedziba NKWD oraz areszt tzw. „wydobywczy”, gdzie w trakcie przesłuchań, połączonych z torturami zdobywano informacje dotyczące polskiego podziemia. Trafiali tu głównie rozbrajani żołnierze z oddziałów Armii Krajowej, uczestnicy akcji „Burza”.

W 1950 r. nieruchomość została wywłaszczona na rzecz Skarbu Państwa. W tym okresie budynek był użytkowany przez Wojewódzki Urząd Bezpieczeństwa Publicznego (1 i 2 piętro i część piwnic) oraz Polskie Zakłady Zbożowe (3 p. i dwie piwnice). Od 1956 r. w kamienicy mieszkali pracownicy Komendy Wojewódzkiej Milicji Obywatelskiej oraz Urzędu Bezpieczeństwa w Lublinie. 17 marca 1958 r. przywrócono tytuł własności Edwardowi Krausse.

Po likwidacji aresztu (1953 r.), w kamienicy zamieszkali lokatorzy, natomiast w piwnicach reaktywowano ich pierwotną funkcję. Liczne prace remontowo-adaptacyjne spowodowały w znacznym stopniu zatarcie pierwotnego charakteru piwnic.

Po 1990 r. miała miejsce sukcesywna rozprzedaż mieszkań osobom prywatnym, których obecnie jest 42.

13. Opis

Sytuacja: Kamienica usytuowana jest w Śródmieściu Lublina, na działce o kształcie zbliżonym do kwadratu, w kwartale zwartej zabudowy ograniczonej ulicami: Chopina (od wsch.), Sądową (od płd.) oraz Hipoteczną (od zach. i płn.). Fasada ustawiona jest frontem do ul. Chopina. Po drugiej stronie ulicy znajduje się budynek Narodowego Banku Polskiego. Piwnice aresztu śledczego znajdują się w oficynie, przylegającej prostopadle do kamienicy frontowej. Wejście do piwnic prowadzi z niewielkiego łącznika kamienicy frontowej i oficyny.

Materiał, konstrukcja, technika:

Ściany piwnic wymurowane są z cegieł palonych, pełnych, łączonych zaprawą wapienno-piaskową

Rzut: Piwnice znajdują się pod całym obrysem oficyny, mają dwutraktowy układ, dostępne są murowanymi jednobiegowymi schodami, prowadzącymi do dwóch równoległych korytarzy, przedzielonych ścianą konstrukcyjną. Powierzchnia i kształt poszczególnych piwnic (d. cel) są zróżnicowane.

Wnętrze: Na ścianie korytarza w południowej części zachowały się wyryte ostrym narzędziem tzw. kalendarze mające formę pionowych kresek służących do oznaczania upływu dni

Wyposażenie: Spośród drzwi do cel zachowały się tylko jedne, obecnie leżące na posadzce w piwnicy lokatorskiej. Nie udało się ustalić ich pierwotnej lokalizacji. Drzwi jednoskrzydłowe, z desek ułożonych do czoła, wzmocnionych dwoma poprzecznymi belkami oraz jedną ukośną, na zawiasach pasowych. W górnej części wycięty jest okrągły otwór tzw. „judasz” przesłonięty drucianą kratką.

Instalacje: elektryczna.

14. Kubatura	15. Powierzchnia użytkowa	16. Przeznaczenie pierwotne	17. Użytkowanie obecne
m ³	m ²	piwnice lokatorskie (cele aresztanckie)	piwnice lokatorskie
18. Stan zachowania		19. Istniejące zagrożenia, najpilniejsze postulaty konserwatorskie	
Piwnice są zaniedbane, pierwotne napisy niemal całkowicie zatarte, drzwi do celi przeniesione w inne miejsce.		Wskazane jest oczyszczenie i zabezpieczenie zachowanych drzwi do celi.	

20. Akta archiwalne (rodzaj akt, numer i miejsce przechowywania)

Archiwum Państwowe w Lublinie, zespół 116 – Rząd Gubernialny Lubelski, Wydział Budowlany – Referat – Architektoniczny B I, 1867-1915, sygn. 1909:4 cz. II, nlb.

21. Uwagi

22. Adnotacje o inspekcjach, informacje o zmianach (daty, imiona i nazwiska wypełniających)

23. Bibliografia

J. Czerepińska, *Kamienica nr 7 przy ul. Chopina w Lublinie*, Lublin 1996, mps. w pos. WUOZ Lublin.

Śladami zbrodni. Przewodnik po miejscach represji komunistycznych lat 1944-1956, pod red. naukową Tomasza Łabuszewskiego, Warszawa 2013.

Madejski P. *Napisy i znaki pozostawione przez osoby przetrzymywane w aresztach i więzieniach Lublina w latach 1944-1953*. Pamięć i Sprawiedliwość (11/2)

24. Opracowanie karty ewidencyjnej (autor, data i podpis)

Tekst Jacek Studziński czerwiec 2017

plany, rysunki Jacek Studziński czerwiec 2017

fotografie Jacek Studziński czerwiec 2017

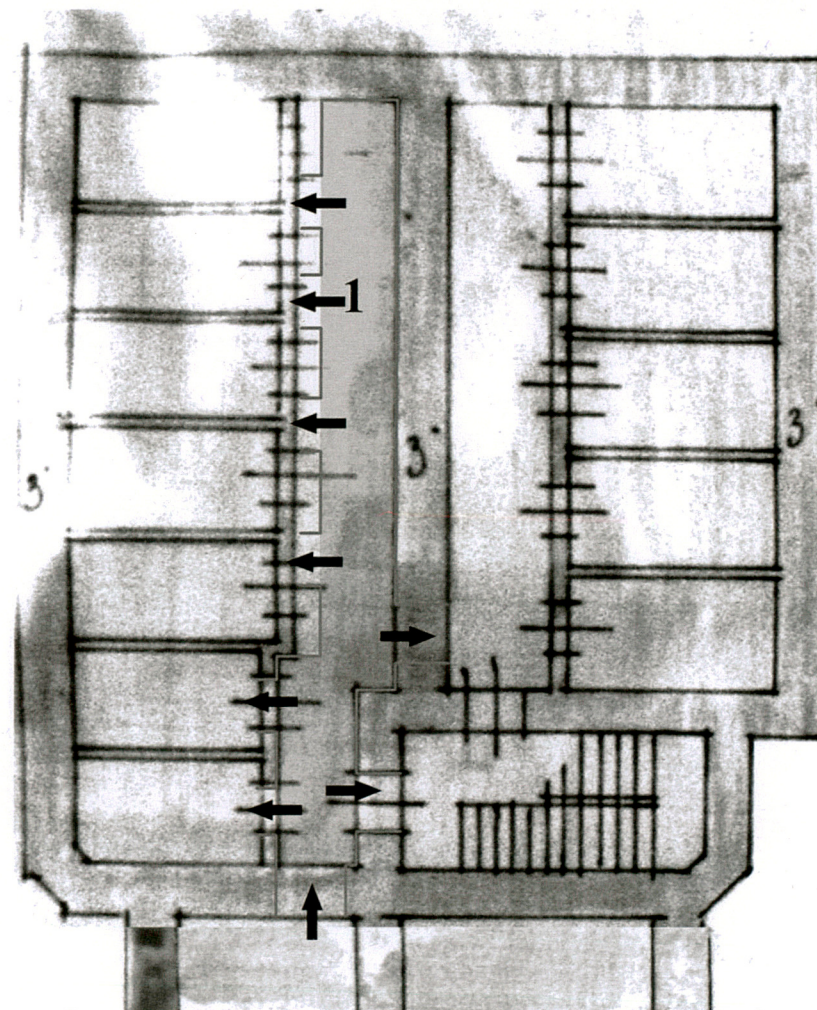
25. Źródła ikonograficzne (rodzaj, miejsce przechowywania)

26. Załączniki

nr 1, 2,

1. Miejscowość	Lublin	5. Nazwa zabytku (jak w karcie), adres Lublin, piwnice kamienicy przy ul. Chopina 7	6. Zawartość załącznika Fotografie, rzut
2. Gmina	Lublin		
3. Powiat	Lublin grodzki		
4. Województwo	lubelskie		

skala 1:100


1




2



3

1. Miejscowość	Lublin	5. Nazwa zabytku (jak w karcie), adres Lublin, piwnice kamienicy przy ul. Chopina 7	6. Zawartość załącznika Fotografie,
2. Gmina	Lublin		
3. Powiat	Lublin grodzki		
4. Województwo	lubelskie		

Spis fotografii:

1. Zachodnia część korytarza aresztu śledczego.
2. Zachodnia część korytarza aresztu śledczego.
3. Wschodnia część korytarza aresztu śledczego.
4. Tzw. kalendarze w korytarzu aresztu śledczego.
5. Drzwi do celi, ob. leżące na cementowej posadzce.



4



5