

A B C D E F G H I J K L M N O P R S T U V X Y Z

Nr

LUBELSKIE

1. Obiekt
BANK ROLNY, OB. NAR. BANK POLSKI Oddz. Woj.

2. Czas powstania
1934-35

3. Miejscowosc
Lublin

1634/1

11. Zdjecia, rzut, przekroj, sytuacja, orientacja



ELEW. FRONTOWA



ELEW. TYLNA

4. Adres *CHOPINA*
ul. Szopena 6

nr hipoteczny

5. Przynaleznosc administracyjna

wojewodztwo *lubelskie*

gmina

6. Poprzednie nazwy miejscowosci

7. Przynaleznosc administracyjna
przed 1 VI 1975

wojewodztwo

powiat

8. Wlasciciel i jego adres

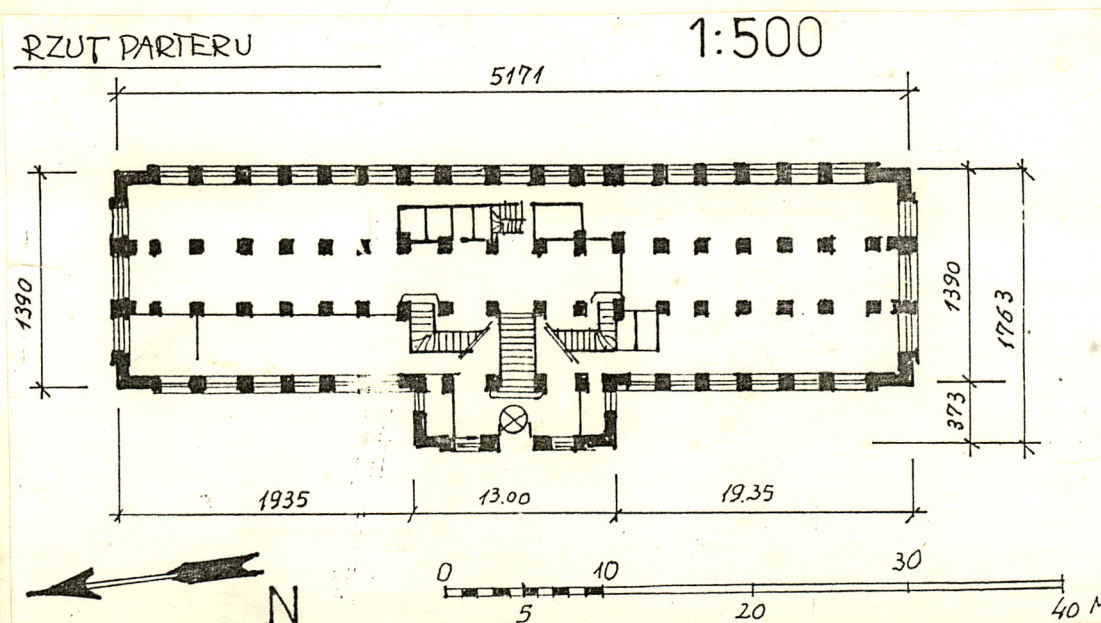
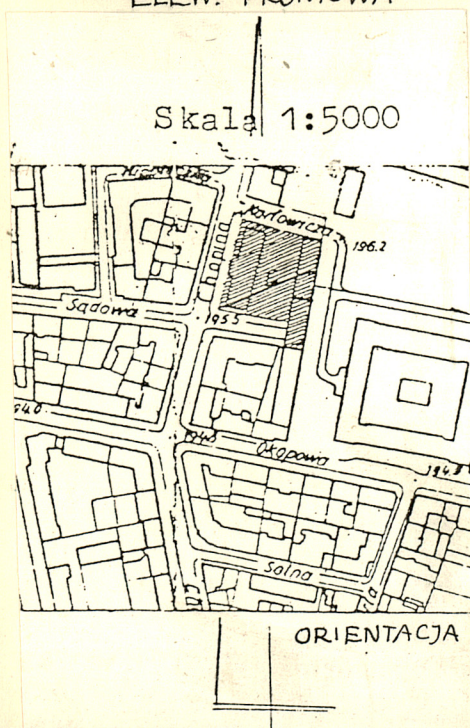
Narodowy Bank Polski
Oddz. Wojewodzki
Lublin, ul. Szopena 6

9. Uzytkownik i jego adres

NBP Oddz. Woj.
Lublin, ul. Szopena 6

10. Rejestr zabytkow

Nr *1/497* data *14.05.1979*



Teren na którym wzniesiony jest bank, pierwotnie należał do brygidek i prawdopodobnie wchodził w skład większego terenu zwanego "Cegielnisko".

Plac zw. "cegielnisko" w 1816 r. przeszedł na własność Skarbu Królestwa Polskiego. W 1869 r. nabyła go Stanisława z Witrowskich Farnezy za sumę 310 rubli, p o której dziedziczył syn Zygmunt Farnezy, który w roku 1884 sprzedał go Romanowi Zarębie.

W roku 1911 z tej nieruchomości wydzielono dwa place: jeden o pow. 173,75 sążni²/2384 łokci² z przeznaczeniem pod planowaną ulicę miejską /Ob. Szopena/, dla którego założono oddzielną księgę hipoteczną nr 1136 oraz drugi plac o pow. 4500 łokci², teren pod omawianą działkę przy ul. Szopena 6. W tym samym roku przedmiotowy teren nabyli za sumę 1300 rubli Wacław i Jerzy Żeliszawcy. Założono dla niego oddzielną ks. hip. nr 1171. Stan taki trwał do roku 1930 kiedy to nieruchomość zakupi za sumę 68.000 zł. Państwowy Bank Rolny.

W 1934 roku powstał projekt banku opracowany przez prof. arch. Mariana Lalewicza. Prace realizacyjne rozpoczęto w tym samym roku, które ukończono w 1935. Gmach oddano do użytku 1.VIII.1939 r. Budynek z wysokim przyziemiem, którego poziom usytuowany był 1,1 m powyżej chodnika pieszego, w którym znajdowały się 4 mieszkania złożone z pokoju i kuchni. Dach płaski nakryto papą bitumiczną. Budynek został wyposażony w instal: elektryczną i wod.-kan. oraz centralne ogrzewanie.
c.d. załącznik nr 1.

Sytuacja: Parcela usytuowana jest w śródmieściu we wschodniej pierzei ulicy. Posiada plan prostokąta o wymiarach 60 x 20 m i graniczy: od płn. z ul. Karłowicza, od wschodu z budynkiem ul. Sądowa 5a, od płd. z ul. Sądową, od zachodu z ul. Szopena.

Na działce budynek wolnostojący banku, usytuowany wzdłuż zach. granicy oraz garaże, na tyle działki, wzdłuż płd. granicy. Podwórze posiada nawierzchnię asfaltową. Teren działki ogrodzony od strony płn. zach., i płd. niskim parkanem na murowanym cokole, przerwanym na osi wejścia do budynku, zaś od wschodu /podwórze/ wysokim płotem z siatki stalowej.

materiał, konstrukcja, technika

Gmach banku zbudowany z żelazo-betonu i cegły. Szkielet konstrukcji budynku tworzą ramy żelbetowe. Przestrzeń między nimi wypełniają otwory okienne i mur ceglany. Stropy żelbetowe - kleinowskie. Okna duże bezobramień, skrzynkowe, wielokwaterowe. Drzwi płycinowe.

rzut:

Budynek założony na planie wydłużonego prostokąta z ryzalitem na osi poprzecznej elewacji głównej /zachodniej/. Szkielet konstrukcji tworzą plany żelbetowe dzielące jednoprzestrzenne wnętrze na pseudo trzy trakty wyznaczone przez filary konstrukcji, budowli.

bryła:

Budynek piętrowy o zwartej bryle prostopadkościennej z ryzalitem na osi elewacji zachodniej. Dach płaski - stropodach, podpiwniczony.

elewacje:

Elewacje pokryte szlachetnym tynkiem z mielonego gysu skalnego. Narożniki boniowane.

Zasada artykulacji elewacji jest podobna zrygorystycznie przestrzegana osiowością i symetrią, podkreśloną podziałami wertykalnymi, które wyznaczają rytmicznie rozstawione filary nieco wysunięte przed lico muru.

W bokach dłuższych po jednym, w krótszym i w ryzalicie - zdwojone. frontowa: /zach./ 3 kondygnacyjna, wysokie przyziemie parter i piętro 13 osiowa z ryzalitem na osi. Artykulację wertykalną tworzy rytmiczny szereg filarów, lekko wyładowanych z lica.

Przestrzeń między nimi wypełniają duże okna 15 kwaterowe, które tworzą artykulację horyzontalną.

Ryzalit 3-kondygnacyjny, 3-osiowy w ścianie zachodniej, 1-osiowy w elewacjach bocznych, nieco wyższy od korpusu. Wejście przez drzwi dwuskrzydłowe, przeszkłone, nad wejściem okno przed którym balkonik nie wychodzący z lica muru o balustradzie ażurowej ze stalowych prętów wypełnionej motywem skrzyżowanych esownic.

14. Kubatura

7.300 m³

15. Powierzchnia użytkowa

767,2 m²

16. Przeznaczenie pierwotne

Bank Rolny

17. Użytkowanie obecne

Narodowy Bank Polski
Oddz. Wojewódzki

18. Prace budowlane i konserwatorskie, ich przebieg i dokumentacja

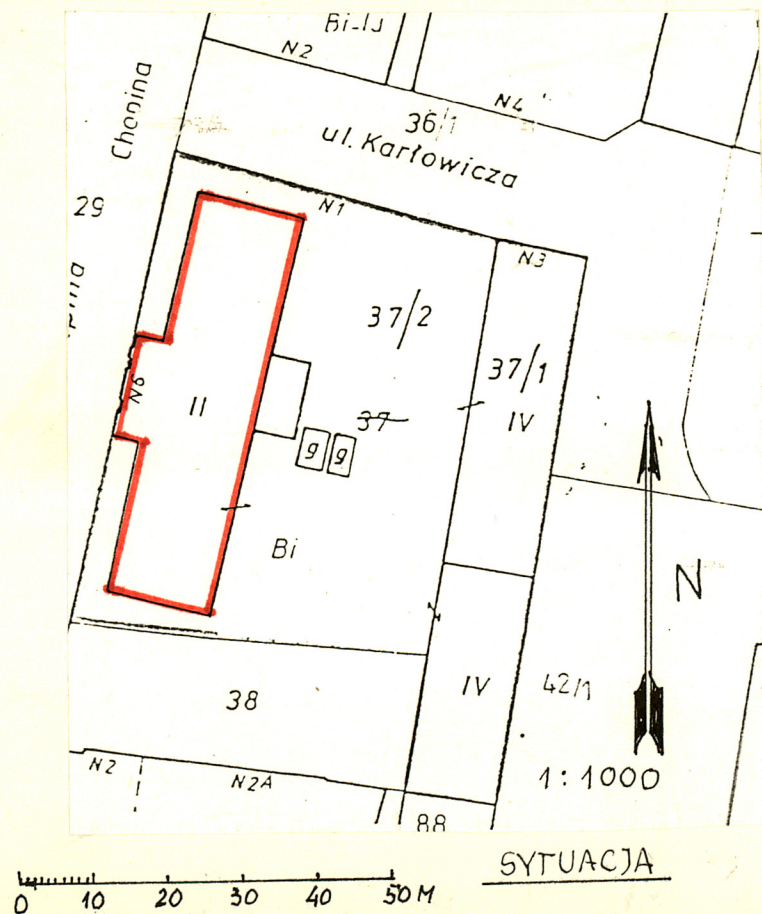
zasadniczych prac budowlanych nie prowadzono,
budynek prawidłowo użytkowany i konserwowany.

19. Stan zachowania (fundamenty, ściany zewnętrzne, ściany wewnętrzne, sklepienia, stropy, konstrukcje dachowe, pokrycie dachu, wyposażenie i instalacje)

fundamentów	-	b. dobry
ścian zew.	-	b. dobry
" wew.	-	b. dobry
stropów	-	b. dobry
dachu	-	dobry
wyposażenia	-	dobry
instalacji	-	dostateczny

20. Najpilniejsze postulaty konserwatorskie

obiekt prawidłowo użytkowany



21. Akta archiwalne (rodzaj akt, numer i miejsce przechowywania)

Państwowe Biuro Notarialne w Lublinie /PBNL/
nr ks. hip. [REDACTED] - budynek
nr ks. hip. [REDACTED] - parcela

22. Bibliografia

Iwona Sygowska, kamienica Szopena 6,
Lublin 1989, zbiory BDZ w Lublinie
- karta zielona, zbiory BDZ Lublin
- Studium do planu szczegółowego śródmieścia
m. Lublina, Lublin 1969 r. /pod rej.
A. Kurzątkowskiej, PP PKZ 0/Lublin/

23. Źródła ikonograficzne i fotograficzne (rodzaj, miejsce przechowywania, sygnatury)

24. Uwagi różne

25. Opracował

mgr Wojciech Koziejowski listopad-grudzień 1991 r.
tekst
imię, nazwisko, data, podpis

mgr Wojciech Koziejowski grudzień 1991
plany, rysunki
imię, nazwisko, data, podpis

mgr Wojciech Koziejowski grudzień 1991 r.
zdjęcia fotogr.
imię, nazwisko, data, podpis

miejsce przechowywania negatywów

KARTA PO WYPEŁNIENIU PODLEGA OCHRONIE NA PODSTAWIE PRZEPISÓW PRAWA AUTORSKIEGO !

26. Adnotacje o inspekcjach, informacje o zmianach (daty, imiona i nazwiska wypełniających)

~~składak~~

27. Załączniki 1.

1. Miejscowość LUBLIN	2. Obiekt (nazwa jak w karcie) BANK ROLNY, OB. NAR. BANK POLSKI Oddz. Woj.	3. Zawartość wkładki (nazwa obiektu lub materiału uzupełniającego)
--------------------------	--	--

c.d. poz. 12 Podwórze o pow. 1500 m² wybudowano klinkierem, znajdowały się na nim garaże. Od frontu zasadzono krzewy i wytyczono dwa trawniki. W takim stanie budynek w zasadzie przetrwał do chwili obecnej.

W roku 1951 Bank stał się własnością Skarbu PRL zarządzanym przez NBP Oddział III. Parcela współcześnie oznaczona jest nr hip. 2933.

c.d. poz. 13. Na 3 kondygnacji ryzalitu 3 okna. W jego ścianach bocznych na trzech kondygnacjach po jednym wąskim, prostokątnym okienku. elewacje boczne: /pn. i pld./ - identyczne, 3 osiowe, 3 kondygnacyjne, z tym że występują tu podwójne filary w części środkowej i pojedyncze w narożach.

Na parterze obu elewacji bocznych, na ich osiach głównych znajdują się otwory drzwiowe /drzwi dwuskrzydłowe w 1/2 wysokości przeszklone i okratowane/.

elewacja tylna: /wschodnia/ opracowanie podobne jak elewacji frontowej, z tą różnicą, iż w partii środkowej, odpowiadającej ryzalitowi - występują filary zdwojone.

wnętrze: układ wnętrza 1 i 2 traktowy. Parter: jednoprzestrzenny z dwoma rzędami filarów dzielących wnętrze na trzy części. Po środku biegnie korytarz, a po bokach boksy kasowe. Posadzka z lastriko, strop z płyt żelbetowych, bielony. Piętro: 2 traktowe. Podział wnętrza, jak na parterze, z tym że przestrzeń między filarami zabudowana, a filary są ukryte. Po bokach korytarza pomieszczenia biurowe. Podłogi parkietowe, stropy jak na parterze.

komunikacja: wejście do budynku na osi ryzalitu przez drzwi dwuskrzydłowe, a następnie obrotowe do westybulu, którego poziom znajduje się między poziomem przyziemia a parteru. Naprzeciwko wejścia głównego schody 1-biegowe oraz w pn. części sieni, drugie prowadzące do przyziemia. Klatka schodowa w ryzalicie. Schody dwubiegowe docierające do podestu ku któremu prowadzą schody z dwóch stron /od pn. i zach./, dalej schody proste, jednobiegowe. Wejścia boczne do budynku na osi głównej elewacji pn i pd. do przyziemia.

wyposażenie: charakterystyczny boks z drzwiami obrotowymi, ścianki działowe drewniane, częściowo przeszklone, dzielące parter na boksy kasowe. /Patrz również podrozdział wnętrze./.

detal: wartościowy detal występuje na drewnianej balustradzie klatki schodowej na piętrze oraz drewnianych pulpitych stojących w sieni - jest to motyw krzyżujących się esownic /jak na balustradzie w ryzalicie/.

instalacje: elektryczna, wod.-kan., c.o., telefoniczna.

mgr Wojciech Koziejowski

Wkładkę założył:
(imię, nazwisko, data)

XII. 1991

Miejsce przechowywania negatywów:



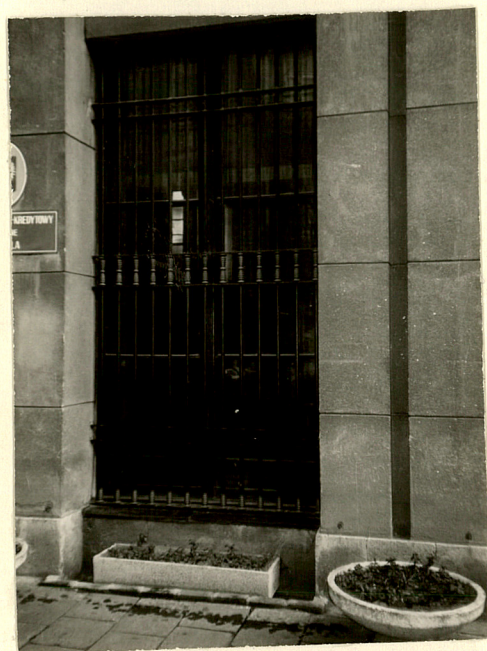
NAROZNIK PŁD. - WSCH.



NAROZNIK PŁD. - ZACH.



ŚRODKOWY FRAGMENT ELEW. TYLNEJ



KRATA W PRZYZIEMIU RYZALITU



OGRODZENIE FRONT.



RYZALIT FRONTOWY



FRAGMENT ELEW. FRONT.