

**OŚRODEK DOKUMENTACJI
ZABYTKÓW W WARSZAWIE**
KARTA EWIDENCYJNA ZABYTKÓW
ARCHITEKTURY I BUDOWNICTWA

A B C D E F G H I J K L M N O P R S T U V W X Y Z

Nr LUBELSKIE

1. Obiekt

KAM IEN I C A

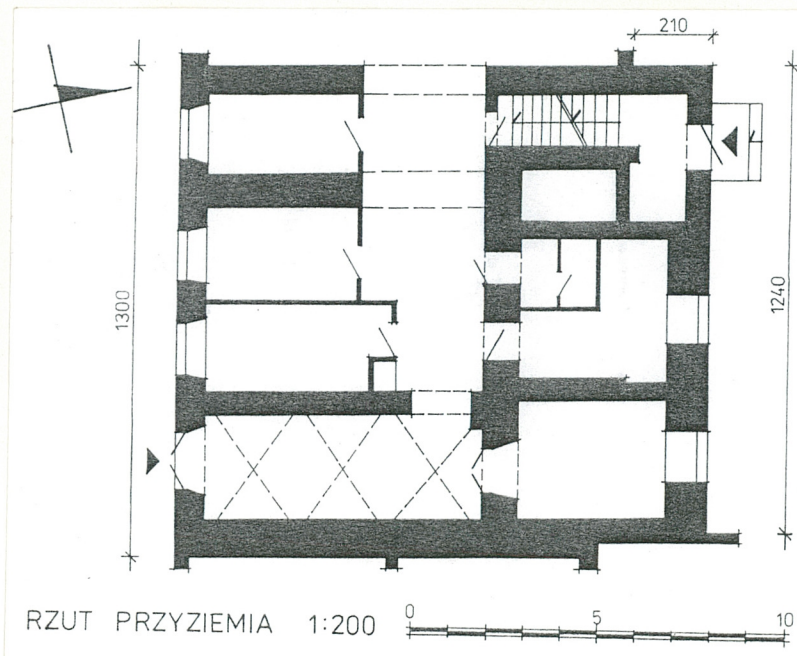
2. Czas powstania

XIX w.

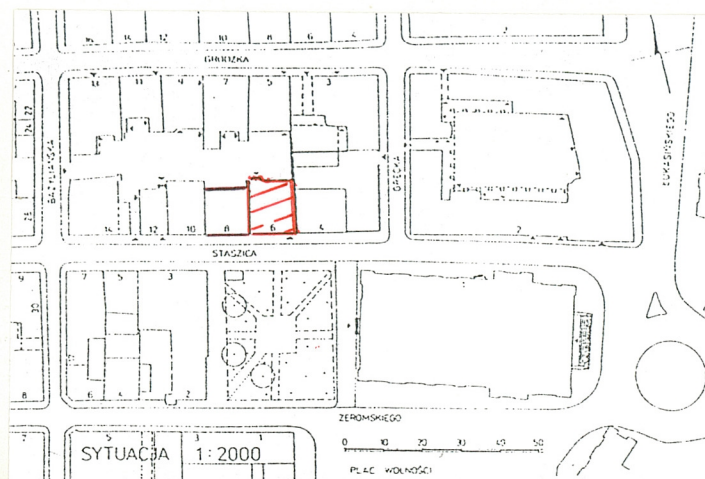
3. Miejscowość

Z A M O Ś Ć

11. Zdjęcia, rzut, przekrój, sytuacja, orientacja



ZAMOŚĆ
ORIENTACJA SKALA 1 : 25 000



4. Adres

Zamość, ul. Staszica 6

nr hipoteczny

lub. ewid. gruntów

5. Przynależność administracyjna

województwo zamojskie

gmina Zamość

6. Poprzednie nazwy miejscowości

b/z

7. Przynależność administracyjna
przed 1 VI 1975

województwo lubelskie

powiat zamojski

8. Właściciel i jego adres

Własność
Komunalna Gminy Zamość,
Zamość, Rynek 13

9. Użytkownik i jego adres

PSS "Społem" Zamość
3 mieszkania prywatne

10. Rejestr zabytków

Nr A/368 data 30.12.1986 r.

W połowie XVI w. niezabudowana działka należała do Oleszka z Wieprzowego Jeziora. Zapewne w tym też czasie wzniesiono na niej kamienicę, po której obecnie zachowały się sklepione piwnice i fragment parteru ze sklepieniem kolebkowym (?). W XIX w. kamienica została gruntownie przebudowana i zyskała obecny wygląd. Prawdopodobnie nastąpiło to, gdy właścicielami nieruchomości byli Hubemanowie. Dalsze dzieje własnościowe nieznane. W 1 poł. XX w. kamienica w rękach żydowskich, po II wojnie światowej przeszła na własność Skarbu Państwa, w 1992 r. skomunalizowana.

Sytuacja: Kamienica usytuowana jest w obrębie Starego Miasta w Zamościu, na wschód od Rynku, w kwartale zwartej zabudowy, ograniczonym ulicami Staszica, Bazylikańska, Grodzka, Grecka. Frontem ustawiona jest do ulicy Staszica.

Materiał i konstrukcja:

Fundamenty - murowane z cegieł i kamieni, łączonych zaprawą wapienną. Ściany zewnętrzne i wewnętrzne - murowane z cegieł ceramicznych pełnych, łączonych zaprawą wapienną i cementowo-wapienną, obustronnie tynkowane. Sklepienia - kolebka z lunetami (w piwnicy i na parterze w d. trakcie wejściowym).

Stropy - płaskie, typu Kleina.

Konstrukcja dachowa - drewniana, krokwiowo-jątkowa z zastrzałami.

Pokrycie dachowe - blacha stalowa, ocynkowana.

Klatka schodowa - dwubiegowa, betonowa, ze stopniami obłożonymi drewnem, pochwyt poręczy zamontowany w ścianę.

Drzwi - jedno- i dwuskrzydłowe, z nadświetlem, zewnętrzne szalowane w romby, wewnętrzne płycinowe.

Okna - skrzynkowe jedno- i dwuskrzydłowe, 3- i 6-kwaterowe.

Podłogi - parkiet, terakota w łazienkach i na parterze, oraz kamienne kwadratowe płytki.

Rzut: Założona na planie zbliżonym do kwadratu, pierwotnie trójdzielna, dwutraktowa, obecny układ częściowo zatarty. Dostępna z klatki schodowej ulokowanej w płn.-wsch. narożniku.

Bryła: Prostopadłościenna, dwukondygnacyjowa, z mieszkalnym poddaszem, nakryta dwuspadowym dachem, z facjatą nakrytą 3-spadowym daszkiem. Facjata ujęta niewielkimi lukarnami.

Elewacje: Frontowa - 4-osiova, z częścią centralną wyodrębnioną pilastrami. Na skrajnej płd. osi drzwi wejściowe do kamienicy. Otwory okienne obramione profilowanymi opaskami. Parter wyodrębniony gzymsem kordonowym, II kondygnacja podwójnym koronującym.

14. Kubatura	15. Powierzchnia użytkowa	16. Przeznaczenie pierwotne	17. Użytkowanie obecne
2400 m ³	310 m ²	mieszkalne	mieszkalne
18. Prace budowlane i konserwatorskie, ich przebieg i dokumentacja (po 1945 r.) <p>Gruntownie restaurowana w latach 1976-78 wg projektów J. Dzieciatkowskiego i T. Rajskiego. Wyburzono wówczas oficynę oraz komórki i ustępy. Podbito fundamenty, przemurowano część ścian zewnętrznych, wymieniono drewniane stropy na ogniotrwałe typu Kleina, więźbę dachową i pokrycie, drewniane schody na żelbetowe. Wykonano wówczas izolację pionową i poziomą budynku oraz położono nowe tynki.</p>		19. Stan zachowania (fundamenty, ściany zewnętrzne, ściany wewnętrzne, sklepienia, stropy, konstrukcje dachowe, pokrycie dachu, wyposażenie i instalacje) <p>Fundamenty - dobry</p> <p>Ściany zewnętrzne i wewnętrzne - dobry</p> <p>Dach:</p> <p>konstrukcja dachowa - dobra</p> <p>pokrycie dachowe - lekki nalot</p> <p>Instalacje - dobry</p>	
20. Najpilniejsze postulaty konserwatorskie			

21. Akta archiwalne i źródła ikonograficzne (rodzaj, numer i miejsce przechowywania)

23. Uwagi różne

REGIONALNY OŚRODEK
STUDIÓW I OCHRONY
ŚRODOWISKA KULTUROWEGO
20-113 Lublin, ul. Archidiakońska 4
tel. 0125 650 23-34 00 00 00
83 831 43 81

24. Opracowanie karty ewidencyjnej

tekst Jacek Studziński V 1997
imię, nazwisko, data, podpis

plany, rysunki E. Pujszo V 1997
imię, nazwisko, data, podpis

zdjęcia fotogr. Jacek Studziński V 1997
imię, nazwisko, data, podpis

miejsce przechowywania negatywów ROSIOŚK Lublin

KARTA PO WYPEŁNIENIU PODLEGA OCHRONIE NA PODSTAWIE PRZEPISÓW PRAWA AUTORSKIEGO

22. Bibliografia

A. Kędziora, Dawna architektura i budownictwo
Zamościa, Zamość 1990.

25. Adnotacje o inspekcjach, informacje o zmianach (daty, imiona i nazwiska wypełniających)

26. Załączniki

Wkładka Nr 1

1. Miejscowość.....	Z A M O Ś Ć	4. Obiekt (nazwa jak w karcie)	5. Zawartość wkładki (nazwa materiału uzupełniającego)
2. Gmina.....	m. Zamość	KAMIENICA	fot.
3. Województwo.....	zamojskie		

c.d. pkt. 13.

3-osiowa facjata zwieńczona bogato profilowanym gzymsem koronującym. Elewacja tylna symetryczna, 3-osiowa z drzwiami do klatki schodowej na skrajnej płn. osi, przedzielona gzymсами analogicznie jak frontowa. Facjata nad dwoma skrajnymi osiami. Otwory okienne ujęte profilowanymi opaskami.

Wnętrze: Godna odnotowania jest d. przelotowa sień sklepiona kolebką z lunetami w płd. części parteru kamienicy.

Wyposażenie: brak ciekawszych elementów.

Instalacje: Elektryczna, wodociągowa, gazowa, telefoniczna.



zwieńczenie ryzalitu fasady

Wkładkę założył: Jacek Studziński V 1997 r.
(imię, nazwisko, data)

Miejsce przechowywania negatywów: ROSIOŚK Lublin



elewacja tylna widok od zach.



fragm. elewacji tylnej z drzwiami gł. okno elewacji frontowej



sklepienie sieni na parterze



klatka schodowa



mansardowe okno elewacji front.