

**OŚRODEK DOKUMENTACJI
ZABYTKÓW W WARSZAWIE**
KARTA EWIDENCYJNA ZABYTKÓW
ARCHITEKTURY I BUDOWNICTWA

A B C D E F G H I J K L M N O P R S T U V W X Y Z

Nr LUBELSKIE

1. Obiekt

KAMIENICA

2. Czas powstania

1 poł.XIXw.
XIX/XX przebudowa

3. Miejscowość

ZAMOŚĆ

4. Adres 22-400 Zamość
ul. Staszica 5.
Zamość 93

nr hipoteczny

lub. ewid. gruntów

5. Przynależność administracyjna

województwo zamojskie

gmina

6. Poprzednie nazwy miejscowości

7. Przynależność administracyjna
przed 1 VI 1975

województwo lubelskie

powiat zamojski

8. Właściciel i jego adres

mienie komunalne

9. Użytkownik i jego adres

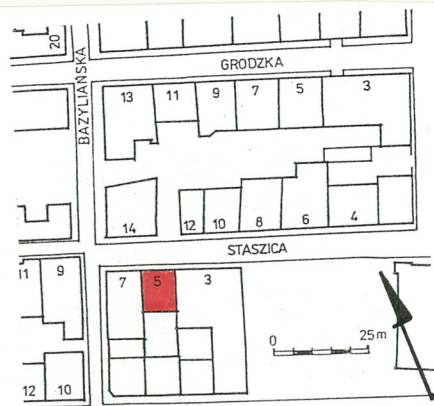
Zakład Gosp. Komunalnej

10. Rejestr zabytków

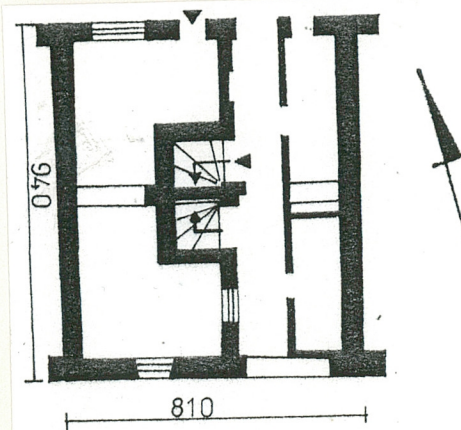
371
Nr 389/1986 data 16. 12. 1986



ZAMOŚĆ
ORIENTACJA SKALA 1 : 25 000



SYTUACJA SKALA 1: 2000



0 810 5m
skala 1:200

Postklasycystyczny obiekt wzniesiony w 1 poł. XIX w. został przebudowany na przełomie kolejnego stulecia, jako własność Stryków. Obecnie stanowi mienie komunalne. Użytkowany jest jako baza mieszkaniowa oraz handlowo-usługowa.

SYTUACJA : Kamienica usytuowana jest w zwartej zabudowie pd. pierzei ulicy. Tyły zajmowanej przez nią wydłużonej działki zajmuje oficyna, oparta o ul. Żeromskiego. Pomiedzy budowlami - wewnętrzne podwórze, dostępne poprzez przełotową sieni w kamienicy frontowej.

MATERIAŁ I KONSTRUKCJA: Murowana z cegły, obustronnie otynkowana. Dach dwuspadowy z facjatkami, pokryty blachą. Więźba drewniana krokwiowo-płatwiowa. Otwory prostokątne. Odcinkowy łuk arkady podtrzymujący strop w sieni, piwnica sklepiona. Klatka schodowa w układzie lustrzanym z zejściem do piwnic, schody wachlarzowe. Okna dwuskrzydłowe, czterokwaterowe z dwukwaterowymi nadświetlami. Na wys. parteru fasady - nowa witryna. Drzwi płycinowe, w tym okuwane, deskowe i współczesne /do sklepu/. Nawierzchnia podwórza z klinkieru. Sień wyłożona płytkami chodnikowymi.

RZUT: Prostokątny, dwutraktowy i dwudzielny - z sienią przełotową z boku /obecnie podzieloną wzdłużnie i poprzecznie/. Klatka schodowa i zejście do piwnic usytuowane obok siebie w centrum budynku, dostępne z sieni.

BRYŁA: Dwukondygnacyjna, pod dachem dwuspadowym z okapem nad elew. tylną i niesymetrycznymi facjatkami od frontu. Podpiwniczenie w obrębie traktu tylnego.

ELEWACJE: Dwukondygnacyjne. Fasada pierwotnie trójosiowa, obecnie parter czterosiowy, przez podział sieni i wprowadzenie dodatkowych drzwi. Na płaskim, gładkim cokole, zwieńczona zredukowanym, lecz plastycznym belkowaniem. Kondygnacje rozdzielone pasem gzymsu. Parter boniowany nad otworami, o układzie kłincowym. Okna piętra w profilowanych obramieniach z podokiennikami na uproszczonych wspornikach. Elewacja tylna - dwuosiowa, bez detalu. Zachowany pierwotny otwór bramny przekryty spłaszczonym łukiem.

WNĘTRZA I WYPOSAŻENIE: Brak elementów do odnotowania.

INSTALACJE: elektr., wod-kan.

14. Kubatura 685 m ³	15. Powierzchnia użytkowa 126 m ²	16. Przeznaczenie pierwotne kamienica czynszowa	17. Użytkowanie obecne mieszkalne i usługowo - handlowe
18. Prace budowlane i konserwatorskie, ich przebieg i dokumentacja (po 1945 r.) W 1975r.przeprowadzono w obiekcie badania architektoniczne Dokumentacja w pos.PSOZ Zamość.		19. Stan zachowania (fundamenty, ściany zewnętrzne, ściany wewnętrzne, sklepienia, stropy, konstrukcje dachowe, pokrycie dachu, wyposażenie i instalacje) Stan zachowania obiektu zły. Widoczne są liczne i rozległe ślady zawilgocenia i zagrzybienia. Znaczne ubytki i spękania murów na zewnątrz. W elewacji tylnej tynki zachowane śladowo.	
20. Najpilniejsze postulaty konserwatorskie Obiekt wymaga remontu technicznego i rewaloryzacyjnego, podczas którego należałoby przywrócić pierwotną przestrzeń sieni przejazdowej. W fasadach - należy uzupełnić brakujące elementy detalu architektonicznego.			

21. Akta archiwalne i źródła ikonograficzne (rodzaj, numer i miejsce przechowywania)

23. Uwagi różne

REGIONALNY OŚRODEK
STUDIÓW I OCHRONY
ŚRODOWISKA KULTUROWEGO
20-113 Lublin, ul. Archidiakańska 4
W- 012565023-34000000
83-1-831-43101

24. Opracowanie karty ewidencyjnej

tekst mgr Grażyna Michalska 30.11.1998r. *Gm*
imię, nazwisko, data, podpis

plany, rysunki mgr Józef Niedźwiedź 30.11.1998r. *Jw*
imię, nazwisko, data, podpis

zdjęcia fotogr. mgr Grażyna Michalska 30.11.1998r. *Gm*
imię, nazwisko, data, podpis

miejsce przechowywania negatywów ROSIOŚK Lublin

KARTA PO WYPEŁNIENIU PODLEGA OCHRONIE NA PODSTAWIE PRZEPISÓW PRAWA AUTORSKIEGO

22. Bibliografia

A. Kędziora, Dawna architektura i Budownictwo Zamościa,
Zamość 1990, Zabytki Architektury i Budownictwa w Polsce,
W-wa 1991.

25. Adnotacje o inspekcjach, informacje o zmianach (daty, imiona i nazwiska wypełniających)

26. Załączniki

1. Miejscowość. **ZAMOSC**
 2. Gmina **loco**
 3. Województwo ... **ZAMOJSKIE**

4. Obiekt (nazwa jak w karcie)

KAMIENICA

5. Zawartość wkładki (nazwa materiału uzupełniającego)

FOTOGRAFIE



1. Brama do sieni przelotowej – widok od podwórza.



2. Sien przelotowa – widok po osi pd. pn.



3. Sien przelotowa – widok po osi pn. pd.



4. Fragment elewacji tylnej.

Wkładkę założył: **MGR Grażyna Michalska** **30.11.1998r.**
 (imię, nazwisko, data)

Miejsce przechowywania negatywów: **ROSIOSK Lublin**



1. Wnętrze – fragment pomieszczenia w trakcie frontowym.



2. Fragment piwnicy.

1. Miejscowość. <u>ZAMOŚĆ</u>	4. Obiekt (nazwa jak w karcie)	5. Zawartość wkładki (nazwa materiału uzupełniającego)
2. Gmina <u>Łęczyca</u>	<u>KAMIENICA</u>	<u>FOTOGRAFIE</u>
3. Województwo <u>ZAMOJSKIE</u>		



1. Oficyna – fragment schodów zewnętrznych.



2. Oficyna – fragment galerii komunikacyjnej. Płyta wsparta na żeliwnych konsolach.



3. Wnętrze – fragment pomieszczenia traktu frontowego.

Wkładkę założył: mgr. Grażyna Michalska 30.11.1998r.
(imię, nazwisko, data)

Miejsce przechowywania negatywów: ROSIOSK Lublin



4. Oficyna – widok traktu tylnego od strony ul. Żeromskiego.



5. Oficyna, trakt tylny – facjatki w pd. połaci dachu.