

A B C D E F G H I J K L M N O P R S T U V X Y Z

Nr

LUBELSKIE

13035

1. Obiekt

KOŚCIÓŁ KLASZTORY BERNARDYNEK, OB. JEZUITÓW P.W. ŚW. PIOTRA AP.

1610/11

2. Czas powstania

1636 - 1658,
1768 - 1780

3. Miejscowość

L U B L I N

4. Adres

Lublin,
ul. Królewska 9

nr hipoteczny

5. Przynależność administracyjna

województwo lubelskie

gmina

pow. miepli

6. Poprzednie nazwy miejscowości

7. Przynależność administracyjna

przed 1 VI 1975

województwo lubelskie

powiat Lublin

8. Właściciel i jego adres

Klasztor OO. Jezuitów
ul. Królewska 9
Lublin

9. Użytkownik i jego adres

Klasztor OO. Jezuitów
ul. Królewska 9
Lublin

10. Rejestr zabytków

Nr A/265 data 10.03.1967.

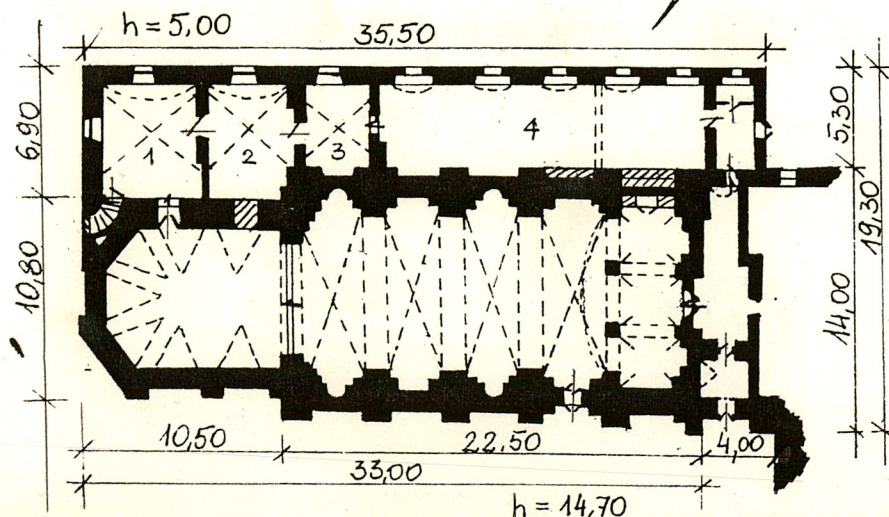


Widok na prezbiterium.



Rzut 1:400 0 4 8 12 16m

1 - zakrystia, 2 - zakrystia, 3 - d. biblioteka,
4 - d. kaplica



12. Autorzy, historia obiektu, określenia stylu.

W 1617 r. Piotr Czerny z Witowic choraży lubelski, ofiarował bernardynkom dom i plac w Lublinie, ufundował drewn. kaplicę i zapisał wieś Rozkopaczew na utrzymanie klasztoru. W 1618 r. bernardynki osiadły w Lublinie. W kolejnych latach siostry otrzymują oraz kupują kolejne place i kamienice. W 1636 rozpoczęto budowę murowanego kościoła, krytego dachówką. Równocześnie powstaje klasztor i kaplica przy nim. Kościół konsekrowano w 1658 r. W l. 1669-75 - remonty bieżące i rozbudowa zespołu. W l. 1723 - 1725 powstał mur od ul. Królewskiej, remontowano sklepienie kościoła. W l. 1736-39 budowa wieży, krytej blachą, remont kapitałny sklepienia kościoła, pobielenie wnętrza, remont podłogi. W l. 50 XVIII w. - dalsze wyposażanie kościoła, budowa lub rozbudowa zakrystii oraz prace przy urządzaniu ogrodu. W 1768 spłonął kościół i zabudowania klasztorne, z wyjątkiem 2 oficyn drewn. w pd części założenia. W 1778 zbud. chór muz. i ołtarz gł., wstawiono drzwi. W l. 70-tych XVIII w. powstały zakrystie i prawdopodobnie nowa kaplica /odbudowana stara?/. Po pożarze pokryto dach kościoła, wyremontowano mury, wzniesiono barokowe szczyty, mury wzmocniono 10 filarami wewn./szkarpami/, przemurowano wieżę, otynkowano i pokryto gontem zakrystie i kruchtę, położono nowe podłogi. W 1783 pobielono kościół. 1864 - kasata zakonu.

c.d. - zał. 1.

13. Opis (sytuacja, materiał i konstrukcja, rzut, bryła, elewacje, wnętrze, wyposażenie, instalacje).

Sytuacja. Zespół kościelno-klasztorny usytuowany w Śródmieściu między ulicami Królewską i Bernardyńską /J. Dąbrowskiego/. Teren między tymi ulicami opada w kier. pd-zach. Wejście oraz wjazd na teren zespołu od ul. Królewskiej /ogrodzenie żel. m. kamiennymi słupami/. Kościół orientowany, w linii zabudowy ul. Królewskiej, od północy oddzielony od sąsiedniej posesji placem o nawierzchni z płyt chodnikowych i murem, od południa mniejszy plac oddzielający od sąsiedniej kamienicy, ograniczony od zachodu murem. Od zachodu do kościoła przylega klasztor sięgający ul. Bernardyńskiej.

Materiał, konstrukcja, technika. Ściany - mur. z cegły i kamienia wapiennego, otynkowany. Wieża z cegły, otynkowana.

Sklepienia, stropy: w nawie - kolebkowe z lunetami na gurtach, lunety stykają się,
w prezbiterium - kolebkowe z lunetami, spływy lunet na wspornikach,
pod chórem muz. - w typie żaglastego, nieregulane,
w zakrystiach i d. bibliotece - krzyżowe,
w d. kaplicy - strop płaski,
w części podziemia - kolebka.

Wieżba dachowa: płatwiowo-kleszczowa ze ścianami stolcowymi.

Pokrycie dachu: i hełm wieży: blacha ocynkowana.

Posadzki, podłogi: w nawie, prezbiterium, kruchcie, d. kaplicy, d. bibliotece i I zakrystii - terakota,
w II zakrystii - lastrico,
na chórze muz. - podłoga biała.

Schody: z I zakrystii na zewnątrz /wyjście obok prezbiterium - nieużytkowane/ - zabiegowe, drewniane.

Drzwi: zewnętrzne - ramowo-płycinowe, 2-skrzydłowe, na zawiasach czopowych,
wewnętrzne - do kruchty /łączące z klasztorem/: poprzedzone ozdobną kratą od nawy, ramowo-płycinowe, 2-skrzydłowe, zawiasy czopowe,
do kruchty wejścia gł. - wahadłowe, zawiasy czopowe, część przeszklone,
do I zakrystii i m. zakrystiami - ramowo-płycinowe, na zawiasach czopowych, część przeszklone /do I zakrystii 2-skrzydłowe, w drewnianym obramieniu/. Takież, 1-skrzydłowe - do nieużytkowanego wyjścia z I zakrystii;
z chóru do klasztoru - ramowo-płycin., 2-skrzydłowe, z nadświetlem ze słupkiem. Listwa przyrytkowa i słupek profilowane.

c.d. - zał. 1.

14. Kubatura 7.700 m ³	15. Powierzchnia użytkowa 660 m ²	16. Przeznaczenie pierwotne sakralne	17. Użytkowanie obecne sakralne
18. Prace budowlane i konserwatorskie, ich przebieg i dokumentacja 1954 r. - urządzenie pod II zakrystią pomieszczenia na piec c.o. 1975 r. - wymiana pokrycia dachu kościoła z dachówki na blachę.		19. Stan zachowania (fundamenty, ściany zewnętrzne, ściany wewnętrzne, sklepienia, stropy, konstrukcje dachowe, pokrycie dachu, wyposażenie i instalacje) Fundamenty - dobry, Ściany zewn.- dobry, tynki - średni, Ściany wewn.- średni, polichromia miejscami zniszczona, Sklepienia, stropy - dobry, Dach - dobry. Wyposażenie - średni, Instalacje - dobry.	
		20. Najpilniejsze postulaty konserwatorskie	

21. Akta archiwalne (rodzaj akt, numer i miejsce przechowywania)

24. Uwagi różne

25. Opracował

tekst Anna Frackiewicz, 4-10.V.1991. *Frack*
imię, nazwisko, data, podpis
 plany, rysunki Anna Frackiewicz, V.1991. *Frack*
imię, nazwisko, data, podpis
 zdjęcia fotogr. Anna Frackiewicz, V.1991. *Frack*
imię, nazwisko, data, podpis
 miejsce przechowywania negatywów PSOZ O/Woj. w Lublinie

KARTA PO WYPEŁNIENIU PODLEGA OCHRONIE NA PODSTAWIE PRZEPISÓW PRAWA AUTORSKIEGO !

26. Adnotacje o inspekcjach, informacje o zmianach (daty, imiona i nazwiska wypełniających)

22. Bibliografia

- J.A.Wadowski, Kościoły lubelskie, Kraków 1907.
- J.Paszenda, Dawny kościół i klasztor bernardynek w Lublinie. Monografia architektoniczna. Lublin 1955, praca mgr - mps u autora.
- Pr.zbior., Studium historyczno-urbanistyczne do planu szczegółowego śródmieścia Lublina, Lublin 1969, mps w PSOZ O/Woj.w Lublinie.
- H.Gawarecki, O dawnym Lublinie, Lublin 1974.

27. Załączniki

Wkładka nr 1, 2, 3, 4.

23. Źródła ikonograficzne i fotograficzne (rodzaj, miejsce przechowywania, sygnatury)

- "Wjazd Generała Zajączka do Lublina w roku 1826", olej, pł., w posiadaniu Urzędu Miejskiego w Lublinie.
- Fotografie z lat: ok.1904, z 1948, 1953, 1954 - w archiwum WKZ w Lublinie.
- Fotografia rzutu budynków zespołu klasztornego z 1888 r.- w archiwum WKZ w Lublinie.

1. Miejscowość L U B L I N	2. Obiekt (nazwa jak w karcie) KOŚCIÓŁ KLASZTORNY BERNARDYNEK, OB. JEZUITÓW	3. Zawartość wkładki (nazwa obiektu lub materiału uzupełniającego) c.d. pkt 12, 13
-------------------------------	--	---

c.d. pkt 12:

W 1874 ze środków rządowych pobielono kościół z zewnątrz i wewnątrz; rozebrano wówczas dzwonnice, babiniec i mur od ul. Królewskiej. Na tym miejscu wystawiono ogrodzenie z żel. prętów. W 1887 zamknięto klasztor, kościół kościołem rektoralnym, Mieszkanie rektora - w cz. klasztoru przylegającej do kościoła.

1896 - rozbiórka 1 skrzydła klasztoru.

1897-98 - ozdabianie freskami neorokokowymi wnętrza kośc. przez Władysława Barwickiego.

1905 - rozbiórka kolejnej cz. klasztoru.

1918 - otynkowanie kościoła z zewn. W 1919 r. bernardynki zrzekły się klasztoru i kościoła, który oddany został jezuitom w 1920 r. Do 1923 - prace remontowe, m.in. położenie posadzki w I zakrystii, nowe drzwi do kościoła /także wahadłowe/, nowe drzwi do zakrystii z prezbiterium, urządzenie wejścia na teren kościelny od ul. Królewskiej, nowy dach z blachy nad zakrystiami i kaplicą. W l. 1926-27 odnowiono kaplicę, w 1936 - ponownie. W 1937 otynkowano częściowo kościół z zewnątrz, wyłożono płytami przejście od ulicy do drzwi kośc..

Kościół barokowy, szczyt zachodni o bogatej ornamentyce - późnobarokowy, w prezbiterium wsporniki późnorenesansowe.

c.d. pkt 13:

Okna. W przybudówce - skrzynkowe, 6-kwaterowe.

Rzut. Kościół na planie prostokąta, 1-nawowy z węższym prezbiterium zamkniętym trójbocznie. Od zachodu korytarz klasztoru szerokości nawy, z którego wejście do nawy oraz wyjście na zewnątrz. Od południa przez całą długość kościoła prostokątna przybudówka, 1-traktowa, do której wejście z prezbiterium i z ww korytarza, mieszcząca 2 zakrystie /nr 1 i 2 na rzucie/, d.bibliotekę /nr 3/ i d.kaplicę /nr 4/. Pomieszczenia w układzie amfiladowym. Wejście gł. do kościoła od zachodu do nawy.

Bryła. Nawa prostokątna, nakryta dachem 2-spadowym, szczyty zwieńczone krzyżami; prezbiterium nieco niższe i węższe, zamknięte trójbocznie, nakryte dachem 5-spadowym. Kościół oskarpowany. Od południa na całej długości kośc. 1-kondygnacyjowa przybudówka, sięgająca ponad 1/3 wys. nawy, nakryta dachem pulpitowym z 1 lukarną. Do elewacji zach. kościoła przylega budynek klasztoru, sięgający ok. poł. wysokości elewacji, na nim nadbudowana 1-kondygnacyjowa prostokątna wieża zwieńczona hełmem, przylegająca do I osi elewacji kościoła od pd. Pod prezbiterium 2-kondygn. podziemia. Wejście z nawy oraz z d.kaplicy biblioteki. Górna kondygnacja pod całym prezbiterium, dolna - wąski korytarz. Pod II zakrystią nowa piwnica.

Wkładkę założył: Anna Frackiewicz V. 1991.
(imię, nazwisko, data)

Miejsce przechowywania negatywów: PSOZ O/Woj. w Lublinie.

c.d. pkt 13: Bryła. : Komunikacja z klasztorem - jak w opisie rzutu oraz z chóru muz., dawniej także z kaplicy.

Elewacje: Gzyms wieńczący w formie pełnego belkowania obiega bez przerwy wszystkie elewacje, łącznie z prezbiterium oraz wieżą.

Prezbiterium - artykułowane 7 pionowymi wnękami półkoliście zamkniętymi, sięgającymi od cokołu niemal do gzymsu. W górnej części wnęk okna prostokątne z ukośnymi parapetami. Okno w osi środkowej zamurowane, poniżej zawieszony drewniany krucyfiks.
Przybudówka z oknem z d. wejściem obok prezbiterium.

Północna - nawa podzielona niepełnym belkowaniem na 2 kondygnacje /dolna nieco wyższa/, artykułowana w dolnej kondygn. skarpami, w górnej tokańskimi pilastrami. W dolnej cz. w II przeszle od zach.-wejście ujęte w skromny portal - 2 pilastry wspierające belkowanie i trójkątny przyczółek. Pilastry górnej kondygnacji wspierają gzyms wieńczący, gierzowany nad nimi. Między pilastrami arkady, w których wnęki okienne zamknięte łukiem odcinkowym.

Południowa - widoczna górna część, opracowana jak północna.
Dolna cz. przysłonięta przybudówką 9-osiową, o elewacji bez podziałów i słabo profilowanym gzymsie wieńczącym. Okna prostokątne, w 3 osiach od wsch. umieszczone nieco wyżej.

Zachodnia - widoczna górna część, 3-osiowa, opracowana jak półn. i południowa. W środkowej osi ~~małe~~ okno, w osi od pd - ślepa arkada. Przy osi od pn - wieża o opilastrowanych narożach, detal anlogiczny do elew. kośc..
Ponad gzymsiem wieńczącym elewacji szczyt złożony z prostokątnego pola ujętego z boków spływami wolutowymi oraz zwieńczenia. Pole artykułowane 4 pilastrami dekorowanymi rozetą, palmentą i akantem, wspierającymi gierzowany gzyms. Między pilastrami oprofilowane płyciny. W środkowym polu małe okno. Zwieńczenie przerwane na 3 części w formie odcinków gzymsu.

Wnętrze. Nawa 5-przęsłowa, rozcłonkowana silnie występującymi zdwojonymi pilastrami. Cokoły proste, bazy attyckie. W przęsłach wschodnim i środkowym nawy wnęki półkoliste, sklepienie konchą. We wnękach mensy sarkofagowe z iluzjonistycznymi nastawami. 2 zachodnie przęśla zajmuje chór muz. wsparty na 2 filarach. Balustrada chóru pełna, o łukowatym zarysie. Gzyms silnie wykładowany, gierzowany. Belkowanie pełne, powyżej okna w lunetach. Nad chórem okna poniżej belkowania. Prezbiterium otwarte na nawę łukiem tęczowym. Ściany bez podziałów. W pd ścianie wejście do zakrystii.

Wnętrze pokryte polichromią iluzjonistyczną.

Wyposażenie. Ołtarz gł.-III ćw.XVIII w., rokokowy, ambona późnobarokowa, prospekt organowy - ok.1900, neobarokowy, 2 konfesjonały - kon.XIX w.

Instalacje. Elektryczna, c.o.

1. Miejscowość

L U B L I N

2. Obiekt (nazwa jak w karcie)

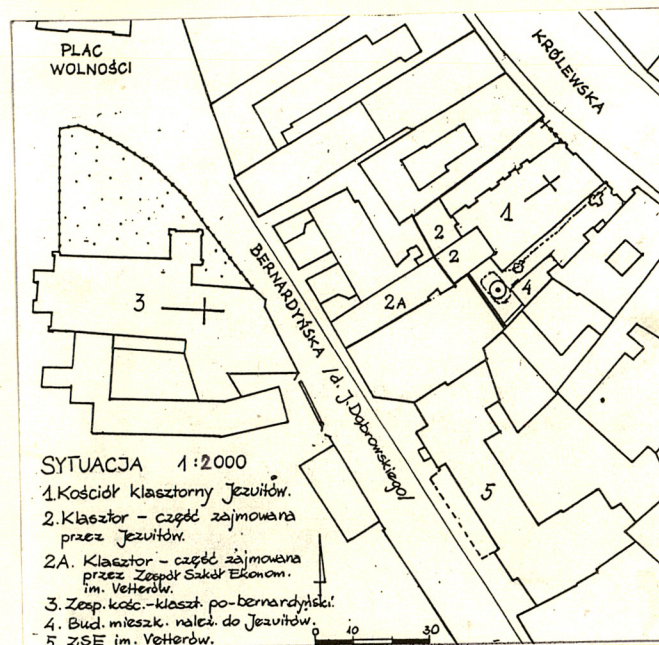
KOŚCIÓŁ KLASZTORY BER-
NARDYNEK.OB. JEZUITÓW

3. Zawartość wkładki (nazwa obiektu lub materiału uzupełniającego)

sytuacja, fotografie.



Widok na zespół kościelno-
klasztorny od zach. -
od ul. Bernardyńskiej.



Sytuacja.



Otoczenie kościoła od pd.

Wkładkę założył: Anna Frackiewicz, V.1991.
(imię, nazwisko, data)

Miejsce przechowywania negatywów: PSOZ.O/Woj. w Lublinie.

Z-d Poligr. Jan Jasiński W-wa, ul. Wolna 13, tel. 12-43-83

Wzór ODZ 1978 r.



Fragment prezbiterium.



Elewacja północna.



Fragment elewacji południowej.



Portal w elewacji północnej.



Przybudówka przy elewacji połudn.

1. Miejscowość

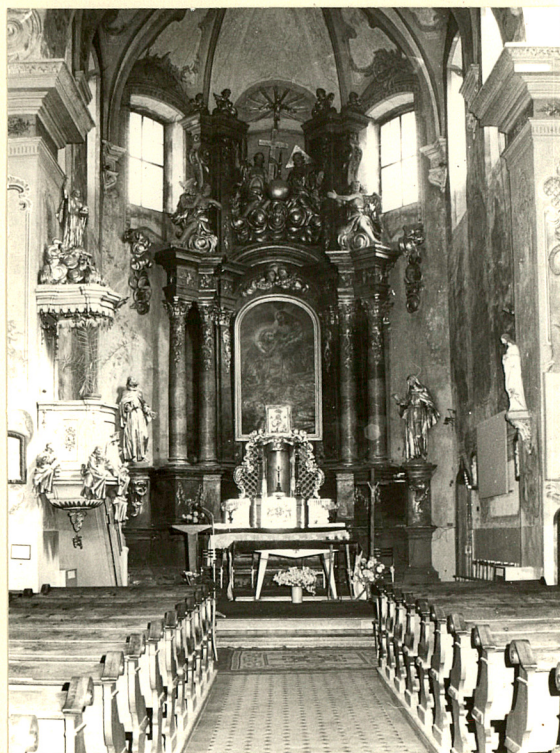
L U B L I N

2. Obiekt (nazwa jak w karcie)

KOŚCIÓŁ KLASZTÓRNY BER-
NARDYNEK, OB. JEZUITÓW

3. Zawartość wkładki (nazwa obiektu lub materiału uzupełniającego)

fotografie.



Wnętrze kościoła -
widok na ołtarz gł.



Wnętrze kościoła -
widok na chór muzyczny.



Fragment wnętrza - ściana
północna.

Wkładkę założył: Anna Frackiewicz, V.1991.
(imię, nazwisko, data)

Miejsce przechowywania negatywów: PSOZ O/Woj. w Lublinie.

Z-d Poligr. Jan Jasiński W-wa, ul. Wolna 13, tel. 12-43-83

Wzór ODZ 1978 r.



Fragment więźby dachowej.



Wejście na wieżę.



Wnętrze - detal w nawie.



Wnętrze - drzwi z kratą -pod chórem muz.

1. Miejscowość

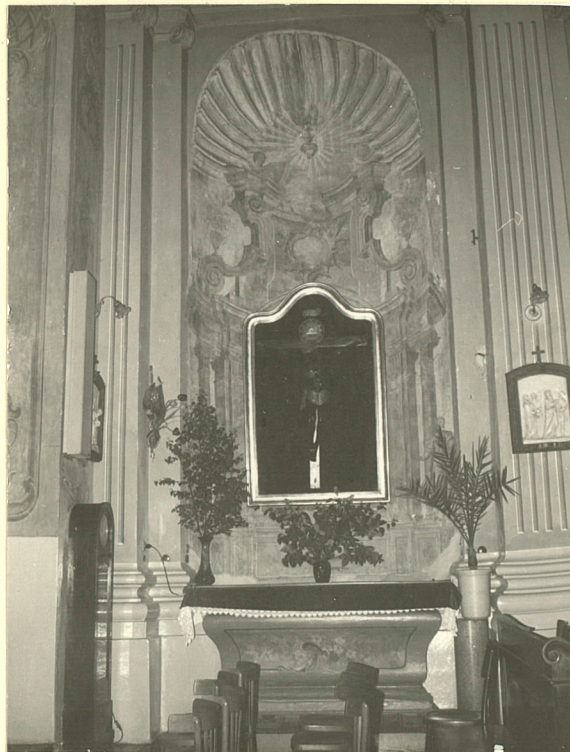
L U B L I N

2. Obiekt (nazwa jak w karcie)

KOŚCIÓŁ KLASZTORNY BERNARDYNEK, OB. JEZUITÓW

3. Zawartość wkładki (nazwa obiektu lub materiału uzupełniającego)

fotografie - wnętrze.



Ołtarz boczny w nawie.



Fragm. polichromii w prezbiterium.



Drzwi z prezbiterium do zakrystii.



Drzwi w nawie - ścianą północną.

Wkładkę założył: Anna Frackiewicz, V.1991.
(imię, nazwisko, data)

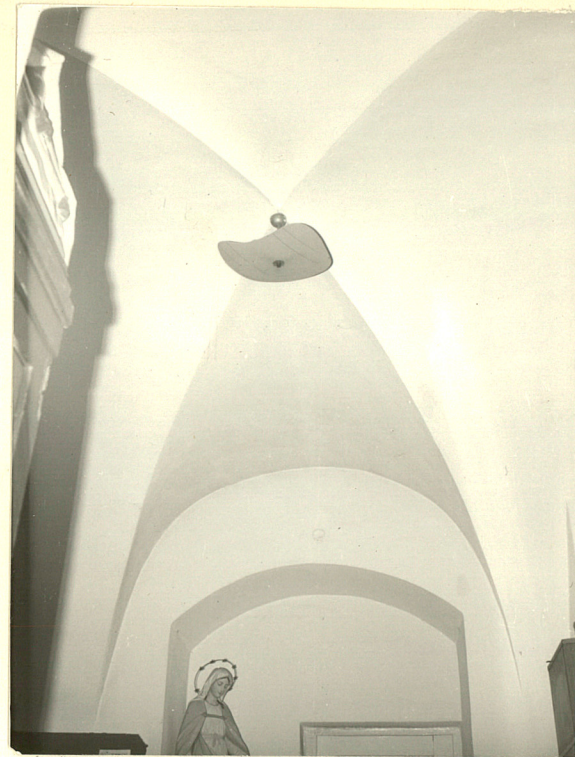
Miejsce przechowywania negatywów: PSOZ O/Woj. w Lublinie

Z-d Poligr. Jan Jasiński W-wa, ul. Wolna 13, tel. 12-43-83

Wzór ODZ 1978 r.



Sklepienie I zakrystii.



Sklepienie II zakrystii.



Drzwi z I zakrystii do II zakrystii.



Wnętrze d. kaplicy przy kościele.