

1. Obiekt

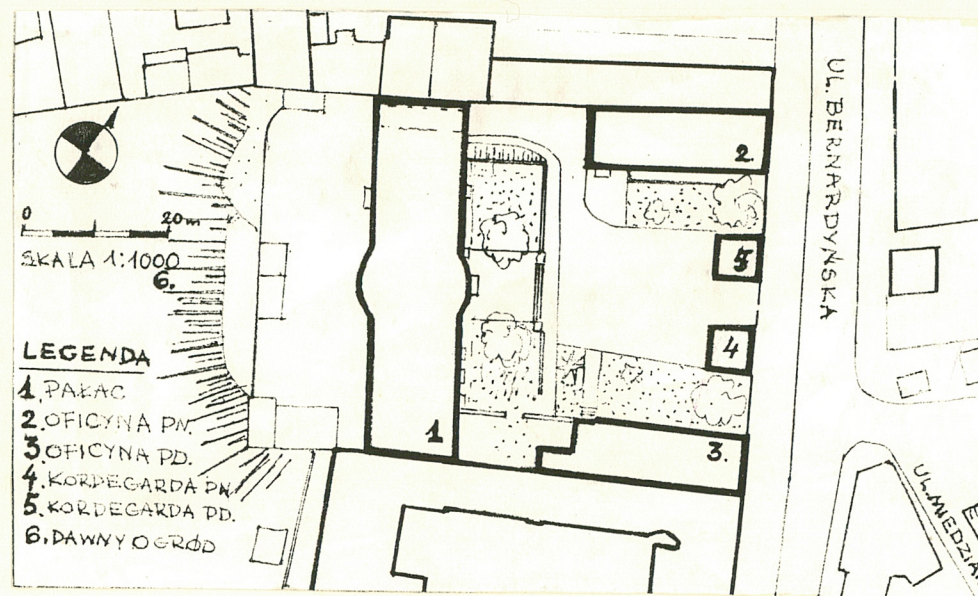
PAŁAC SOBIESKICH obc. POLITECHNIKA LUBELSKA w zespole pałacowym

2. Czas powstania  
poł. XVI w.  
1884

3. Miejscowość

LUBLIN

11. Zdjęcia rzut, przekrój, sytuacja, orientacja



4. Adres

ul. Bernardyńska 13

nr hipoteczny

5. Przynależność administracyjna

województwo lubelskie

gmina

pow. miejski

6. Poprzednie nazwy miejscowości

7. Przynależność administracyjna  
przed 1 VI 1975

województwo lubelskie

powiat

8. Właściciel i jego adres

Urząd Miasta Lublina

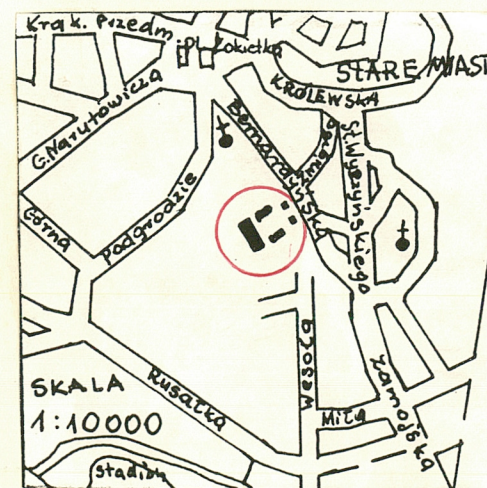
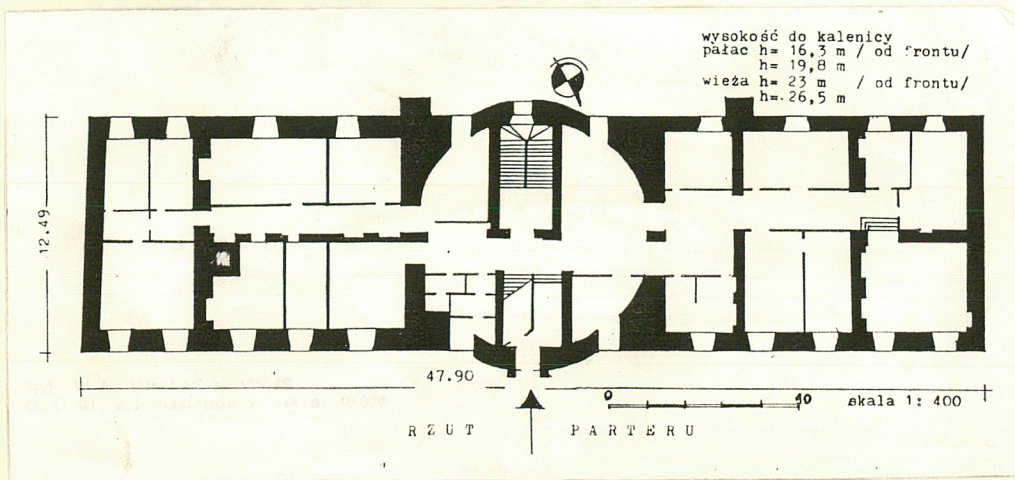
9. Użytkownik i jego adres

Politechnika Lubelska  
Lublin, ul. Bernardyńska 13

10. Rejestr zabytków

Nr A/ 489

data 22.05.1971





Pierwotnie dwór, zapewne wzniesiony ok. poł. XVI w. przez Marka Sobieskiego, wojewodę lubelskiego. Odnotowany w dziele J. Brauna "Civitates orbis terrarum" z 1617r. i tamże widoczny na panoramie Lublina A. Hogenberga. przed 1661 - dwór przebudowany w pałac wraz z budową folwarku i 3 domów. Własność Sobieskich.

1783r. - na planie Lublina z 1783r odnotowany jako własność Radziwiłłów.

koń. XVIII w. - nie użytkowany, w ruinie

1804r. - kupiony na publicznej licytacji przez Tomasza Trojackiego.

1811r. - darowany przez w/w Dominikowi Boczańskiemu, patronowi Trybunału Lubelskiego.

1835-36r. - przebudowa pałacu przez D. Boczańskiego na młyn i wiatrak, ze skrzydłami ustawionymi poziomo na wieży pałacowej. Od ulicy wzniesiono mur, teren splantowano, na tyłach urządzono ogród z sadzawką.

1844r. - nadbudowa młyna

1853r. - nieruchomość kupiona przez Witolda i Konstantego Brzezińskich

przed 1860r. - remont budynku pałacowego, przekształcenie młyna w pałacyk.

1884r. - całość kupiona na publicznej licytacji przez Józefa Starochockiego, który rozbudował zespół. Pałac przebudowano na cele mieszkalne, podwyższono o dwie kondygnacje, rozbudowano przez dodanie skrajnych części, na całą szerokość działki. Wnętrza ozdobiono sztukateriami. Całości nadano wystrój eklektyczny. Autorem przebudowy Marian Jarzyński, budowniczy miejski.

1888r. - nieruchomość kupiona przez Bronisławę Vetterową.

**Sytuacja:** Pałac usytuowany a śródmieściu Lublina, w zachodniej pierzei ul. Bernardyńskiej, odsunięty od ulicy, poprzedzony dwiema symetrycznymi oficynami i kordegardami. Zajmuje całą szerokość działki, bocznymi elewacjami przylega do zabudowy sąsiedniej. Elewacją frontową zwrócony do ulicy, w kierunku północno-wschodnim. Dostępny od frontu i z elewacji tylnej. Wskutek różnicy terenu od strony dziedzińca gospodarczego kondygnacja piwnic o funkcji parteru.

**Materiał, konstrukcja:** Pałac murowany z cegły na zaprawie wapiennej, fundamenty dawnej wieży z kamienia wapiennego. Ściany działowe z cegły i drewniane. Otynkowany, tynki wapienne i wapienno-cementowe. Balustrady balkonowe metalowe, współczesne.

**sklepienia i stropy:** w drugiej kondygnacji piwnic wieży kolebkowe, powyżej Kleina, w kondygnacjach naziemnych drewniane

**wieźba dachowa:** nad częścią południową płatwiowa o dwóch stolcach z zastrzałami, nad północną jętkowo - stłocowa, nad wieżą krokwiowo - płatwiowa z królem i zastrzałami.

**pokrycie dachów:** blacha ocynkowana na odeskowaniu

**podłazki, podłogi:** w piwnicach cementowe, w przyziemiu lastrico, w kondygnacjach wyższych parkiet położony na dawnej podłodze drewnianej na legarach, w WC terrakota.

**schody:** dwie klatki schodowe, reprezentacyjna od frontu, dwubiegowa, płyty biegowe stalowo - ceglane, typu Kleina. Podesty w świetle okien. Stopnie drewniane, policzki ozdobne profilowane, współczesne. Balustrada drewniana, tralkowa. Klatka gospodarcza od ogrodu, murowana, zabiegowa, zaizolowana na łukach. Stopnie drewniane, balustrada z drewnianych palików.

**stolarka okienna:** ościeżnicowa, dwuskrzydłowa, czterokwaterowa, z dwukwaterowym nadświetleniem.

**stolarka drzwiowa:** jedno i dwuskrzydłowa, ramowo - płycinowa i płytowa. W głównym wejściu drzwi dwuskrzydłowe z przeszkleniem, nadświetle dwukwaterowe przeszklone, płyciny z dekoracją o motywach architektonicznych.

**Rzut:** Pałac na rzucie prostokąta z okrągłą wieżą pośrodku i z bramą przejazdową na skrajnej osi północnej. Dwutraktowy z ciemnym korytarzem wydzielonym współcześnie z traktu tylnego. Układ wnętrz w granicach ścian nośnych regularny, po stronie północnej trójdzielny, od południa dwudzielny, z nieregularnymi, podziałami wtórnymi na mniejsze pomieszczenia. W wieży dwie klatki schodowe na osi poprzecznej budynku, oddzielone korytarzem. Klatka frontowa z parteru do drugiego piętra, gospodarcza przez wszystkie kondygnacje.



14. Kubatura	15. Powierzchnia użytkowa	16. Przeznaczenie pierwotne	17. Użytkowanie obecne
14 022,2 m <sup>3</sup>	1853,2 m <sup>2</sup>	mieszkalne	Rektorat Politechniki Lubelskiej
18. Prace budowlane i konserwatorskie, ich przebieg i dokumentacja		19. stan zachowania (fundamenty, ściany zewnętrzne, ściany wewnętrzne, sklepienia, stropy, konstrukcje dachowe, pokrycie dachu, wyposażenie i instalacje)	
1959 - 63r.- remont z adaptacją na cele Wieczorowej Szkoły Inżynierskiej		mury - dość dobry, silne zawilgocenie w podpiwniczeniu wieży sklepienia - dobry	
1970 - odnowienie elewacji		stropy - dobry	
1986 - roboty elewacyjne, dekarstwo - blacharskie, remont instalacji odgromowej, kanału ciepło wniczego, wykonanie instalacji kanalizacyjnej wraz z osadnikiem, wymiana instalacji c.o. i kotłów		pokrycie dachu - dość dobry	
		instalacje - dobry	
		20. Najpilniejsze postulaty konserwatorskie	
		<ul style="list-style-type: none"> <li>- zbadać przyczynę zawilgocenia fundamentów wieży, przeprowadzić odpowiednie prace</li> <li>- otynkować elewację boczną -pn.</li> <li>- wskazane opracowanie historyczne pałacu</li> </ul>	



21. Akta archiwalne (rodzaj akt, numer i miejsce przechowywania)

- Lustracja m. Lublina z 1661r. Archiwum Państwowe w Lublinie
- Księga hipoteczna [redacted] Państwo we Biuro Notarialne w Lublinie.

22 Bibliografia

- H. Gawarecki, Lublin. Przewodnik, Lublin 1959
- H. Gawarecki, Najstarszy widok Lublina A. Hogenberga z 1617r. i jego późniejsze powtórzenia w XVII i XVIII w/w: "Studia i materiały lubelskie". Historia sztuki 1. Muzeum w Lublinie
- Studium historyczno - urbanistyczne do planu szczegółowego Śródmieścia Lublina, oprac. zbiorowe pod red. A. Kurzątkowskiej, maszynopis, Lublin 1969r. w posiad. MKZ w Lublinie

23 Źródła ikonograficzne i fotografia (rodzaj, miejsce przechowywania, sygnatury)

- Widok Lublina, miedzioryt Abrahama Hogenberga w Theatri praecipuarum totius mundi liber sextus, 1617r. VI księga Civitates orbis terrarum Jerzego Brauna.

24. Uwagi różne

rzut na podstawie inwentaryzacji mgr inż B. Domura z 1984r

25. Opracował

tekst..... mgr Krystyna Gerłowska, V, 1991  
imie, nazwisko, data, podpis  
plany, rysunki..... mgr Krystyna Gerłowska, V, 1991  
imie, nazwisko, data, podpis  
zdjęcia fotogr..... mgr Krystyna Gerłowska, X, 1990  
imie, nazwisko, data, podpis  
miejsce przechowywania negatywów..... PSOZ O/Woj. Lublin

Karta po wypełnieniu podlega ochronie na podstawie przepisów prawa autorskiego

26 Adnotacje o inspekcjach, informacje o zmianach (data, imiona i nazwiska wypełniających)

1969r.

27 Załączniki

wkładki 1,2,3  
karta zielona



1. Miejscowość	2. Obiekt (nazwa jak w karcie)	3. Zawartość wkładki (nazwa obiektu lub materiału uzupełniającego)
L U B L I N	PAŁAC SOBIESKICH ul. Bernardyńska 13.	c.d. historii, opisu.

c.d. historii  
pkt 12

ok. 1900 r. - własność Brodowskiej,  
1927 r. - pałac wraz z całą nieruchomością kupuje Tadeusz Karszo - Siedlewski. W okresie międzywojennym funkcjonuje w nim Gimnazjum Żeńskie Heleny Czernieckiej,  
1939 r. - testament Tadeusza Karszo - Siedlewskiego i umowa z 1942 r., mocą których pałac wraz z całym majątkiem dziedziczą: 1/2 Olga z Prorubników Lipczyńska, 1/2 Aniela z Karszo - Siedlewskich Strakaczowa i Jan Karszo - Siedlewski,  
1941 r. - wszystkie nieruchomości Tadeusza Karszo - Siedlewskiego przejęte pod zarząd niemieckiego Generalnego Gubernatorstwa,  
po 1945 r. - siedziba Komitetu Centralnego PPR, okresowo mieszkania,  
1952 r. - nieruchomość wywłaszczona, przjęta przez PMRN w Lublinie i przekazana Polskim Kolejom Państwowym, DOKP w Lublinie,  
po remoncie w l. 1959-63 - pałac obejmuje w użytkowanie Wieczorowa Szkoła Inżynierska, obecnie Politechnika Lubelska.

c.d. opisu  
pkt 13

Bryła: pałac trzykondygnacyjny, podwyższony w części środkowej do czterech kondygnacji, ponad którą dwukondygnacyjna okrągła wieża zwieńczona pozornym krenelażem. Podpiwniczony dwiema kondygnacjami piwnic, druga kondygnacja w obrębie wieży. Dach dwuspadowy, z użytkowym poddaszem doświetlonym lukarnami w zachodniej połaci, nad tylnym traktem. Nad wieżą dach stożkowy, niewidoczny.

#### Elewacje.

Frontowa - 13-osioła, symetryczna, 3-kondygnacyjna, część środkowa - centralna z wtopioną półkoliście wieżą na 3 osie, nieznacznie wybrzuszona, podwyższona o czwartą kondygnację, ponad którą okrągła dwukondygnacyjna wieża. W granicach trzech kondygnacji ujednolicona forma okien, detalem, zespolona kompozycyjnie podziałkami wertykalnymi i gzymsami biegnącymi przez całą elewację, łącznie z częścią centralną. Elewacja z wysokim cokołem. Gzymsy międzykondygnacyjne przeciągnięte w linii parapetów okien, na parterze w formie szerokiego ogzymsowanego pasa z płycinami na osi okien, nad piętrem z cegieł na sztorc. Gzyms wieńczący profilowany na konsolkach z uskokowo nałożonych cegieł. Podziały pionowe tworzą lizeny, na parterze połączone ponad oknami ząbkowaniem, na drugim piętrze ozdobione wklęsłymi płycinami, oparte na wspornikach poniżej gzymsu kordonowego. Okna na pierwszym piętrze zamknięte spłaszczonym, oprofilowanym łukiem, z ościeżami ujętymi w neoromańskie kolumny. Pozostałe prostokątne bez obramień. Na trzeciej osi od pd. na I i II piętrze - balkony z współczesną balustradą. Część centralna zaakcentowana portalem

Wkładkę założył: mgr Krystyna Gerłowska, V, 1991 r.  
(imię, nazwisko, data)

PSOZ O/Woj. Lublin

Miejsce przechowywania negatywów: .....



o dwóch neoromańskich kolumnach, wspierających dwuspadowy daszek. Wzbogacenie detalu następuje w czwartej kondygnacji części centralnej i wieży. Wszystkie tu otwory zamknięte łukiem półkolistym. Kondygnacja czwarta przepruta dwoma oknami i balkonem na osi, w obramieniach, między którymi nieszkie w formie aediculi z neoromańskimi kolumnienkami. Zwieńczona profilowanym gzymsem na konsolkach, ponad którym pseudoattyka. Wieża podzielona lizenami, analogicznymi do drugiego piętra, między którymi okna. Gzyms wieńczący bogato zdobiony, nadwieszony łukiem ponad oknami, nadbudowany nad co drugim oknem, tworzący rodzaj krenelaża.

Elewacja ogrodowa - 11-osiova, 4-kondygnacyjna, w części środkowej podwyższona o jedną kondygnację i dwupiętrową wieżę. Wsparta dwiema skarpami. Na skrajnej osi brama. Elewacja bez detalu, parter oddzielony okapnikiem. Gzyms wieńczący jest powtórzeniem zwieńczenia kondygnacji wyższej. Okna prostokątne, bez obramień, rozmieszczone osiowo i regularnie z wyjątkiem doświetlających klatkę schodową, na osi środkowej, umieszczonych na wysokości półpięter. Najwyższe okno wybite w gzymsie wieńczącym. Nadbudówka, tj. kondygnacja piąta, o formie jak w fasadzie, bez detalu, z trzema oknami, zwieńczona gzymsem konsolkowym i pozorną attyką.

Elewacja boczna /północna/ - ślepa, nieotynkowana, w części przysłonięta parterową zabudową sąsiednią.

Elewacja boczna /południowa/ - zabudowana od strony browaru.

#### Wnętrze.

Bez detalu i wyposażenia.

#### Instalacje.

Wod.-kan., c.o., elektryczna, telefoniczna, odgromowa, kotłownia w piwnicy.



1. Miejscowość

L U B L I N

2. Obiekt (nazwa jak w karcie)

PAŁAC SOBIESKICH  
ul. Bernardyńska 13

3. Zawartość wkładki (nazwa obiektu lub materiału uzupełniającego)

fotografie



Elewacja frontowa



Widok ogólny od strony zachodniej

Wkładkę założył: Krystyna Gerłowska.....V.....1991  
(imię, nazwisko, data)Miejsce przechowywania negatywów: PSOZ O/Lublin.....

Z-d Poligr. Jan Jasiński W-wa, ul. Wolna 13, tel. 12-43-83

Wzór ODZ 1978 r.





Elewacja frontowa. Część centralna



Elewacja frontowa. II piętro.



Elewacja  
frontowa  
Portal



Elewacja frontowa. I piętro.



1. Miejscowość

L U B L I N

2. Obiekt (nazwa jak w karcie.)

PAŁAC SOBIESKICH  
ul. Bernardyńska 13

3. Zawartość wkładki (nazwa obiektu lub materiału uzupełniającego)

fotografie



Elewacja ogrodowa / pn. - zach./



Fragment elewacji pd. - zach.

Wieża od  
strony zach.Wkładkę założył: Krystyna Gerłowska, V... 1991  
(imię, nazwisko, data)Miejsce przechowywania negatywów: PSOZ O/Woj. Lublin

Z-d Poligr. Jan Jasiński W-wa, ul. Wolna 13, tel. 12-43-83

Wzór ODZ 1978 r.