

13 561  
LUBELSKIE

1. Obiekt

BUDYNEK MIESZKALNY

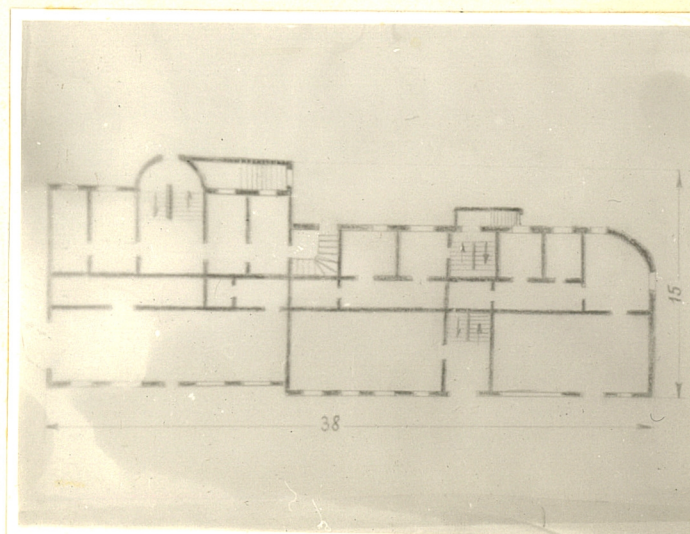
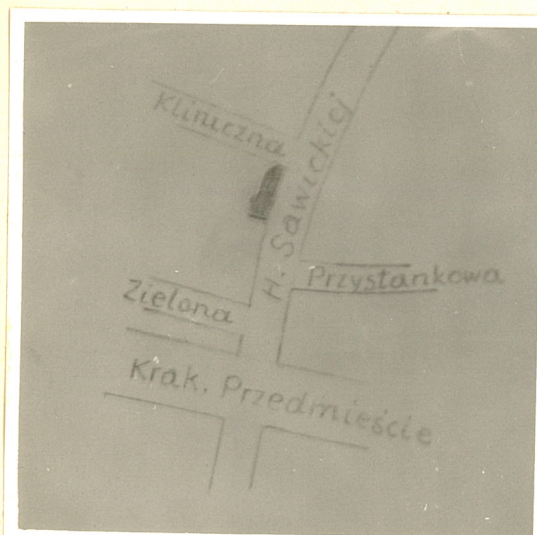
2. Czas powstania

Ok. 1833r.

3. Miejscowość

LUBLIN

11. Zdjęcia, plan sytuacyjny, rzuty



4. Adres

ul. (H. Sawickiej) 12 ul. Świątoduska  
nr hipoteczny KW [redacted]

5. Przynależność administracyjna

województwo lubelskie

gmina

pow. miejski

6. Poprzednie nazwy miejscowości

7. Przynależność administracyjna  
przed 1.VI.1975

województwo lubelskie

powiat

8. Właściciel i jego adres



9. Użytkownik i jego adres

J.W.

10. Rejestr zabytków

Nr ..... data .....

autor zdjęć MAREK LETKIEWICZ  
data wykonania MAJ 1982  
miejsce przechowywania negatywów



12. Autorzy, historia obiektu, określenia stylu.

Kamienica dziś istniejąca stoi na miejscu budynku spalonego 10 kwietnia 1832r. Wybudowana według planu Budowniczego Obwodu Lubelskiego - Komotkiewicza, zatwierdzona przez Komisję Rządową i Spraw Wewnętrznych z dnia 22.VIII. 1833r.

W r. 1836 własność Franciszka Jaszowskiego.

W r. 1861 dostaje się w spadku w ręce Walerii i Konstantego Skolimowskich.

W r. 1896 drogą spadku przechodzi na Stanisława Skolimowskiego, który w r. 1903 odsprzedał ją Stanisławowi Millerowi.

W r. 1907 kamienicą zakupił Moszek

Lichtensztein. Po jego śmierci w r. 1913 dziedziczyli ją: Jakob, Chaim, Leiba, Izrael, Mordka, Ita, i Syma Lichtensztein.

Następna wzmianka pochodzi z r. 1955. Jako

właściciela wymienia się [REDACTED]

Obecnie właścicielem jest [REDACTED]

13. Opis (sytuacja, materiał i konstrukcja, rzut, bryła, elewacje, dach, wnętrze wyposażenie, instalacje)

Ustytuowany kalenicowo, w zabudowie zwartej, przy zach. pierzei ul. Hanki Sawickiej. Murowany z cegły, tynkowany, stropy i schody żelbetonowe. Podłogi, stopnie, stolarka otworów, balustrady, krokwiowo-płatwiowa więźba dachowa drewniane. Ramy okienne dwuskrzydłowe z nadświetleniem wypełnione taflami szkła. Posadzka w westybulu z płytek ceramicznych. Plan budynku składa się z dwu prostokątnych, dwutraktowych bloków zestawionych szeregowo. Blok poł. pięcioosiowy, trójkondygnacyjny, nieco szerszy od płn., dziewięcioosiowego, dwukondygnacyjnego. Na osiach dłuższych boków obu boków pary klatek schodowych zawierających dwubiegowe schody z podestami zaopatrzone w balustrady. Klatka podwórzowa bloku poł. wbudowana częściowo w półkolistą ryzalit. Pół.-zach. naroże bloku płn. zaokrąglone. Fasada czteroosiowa w części poł. pięcio, w części płn. dziewięcioosiowa. Otwory prostokątne, rozmieszczone rytmicznie na osiach. Parter pozbawiony pierwotnego wystroju podczas adaptacji jego pomieszczeń na sklepy i powiększenia światła witryn. Pozostałe kondygnacje poszczególnych bloków ujęte są filungowymi trzonami pilstrów. Fasada artykułowana poziomo gzymsami międzykondygnacyjnymi zwieńczona konsolkowym gzymsem koronującym. Otwory pięter ujęte dekoracją sztukatorską. Otwory drugiej kondygnacji bloku płn. ujęte profilowaną listwą z uskokami. Otwory piętra bloku poł. otoczone listwą sztukatorską, ujęte dodatkowo wysmukłymi pilstrami filungowymi z głowicą konsolkową, wspierając odcinki gzymsu i fryzu. Poniżej otworów 1 piętra obu bloków sztukatorska ława podokienna z płycinami poniżej światła otworów. Okna trzeciej kondygnacji części poł. ujęte sztukatorską, ponad nimi, płycinowo rozetowy fryz. Na wysokości piętra na osi środkowej części poł. i na przedostatnich osiach części płn. balkony z prostokątnymi płytami balkonowymi otoczonymi metalową balustradą. Elewacje podwórzowe pozbawione dekoracji architektonicznych, z prostokątymi otworami rozmieszczonymi rytmicznie na osiach.



14. Kubatura	15. Powierzchnia użytkowa	16. Przeznaczenie pierwotne Budynek mieszkalny	17. Użytkowanie obecne Budynek mieszkalny
18. Prace budowlane i konserwatorskie, ich przebieg i dokumentacja Brak danych		19. Stan zachowania (fundamenty, ściany zewnętrzne, ściany wewnętrzne, sklepienia, stropy, konstrukcje dachowe, pokrycie dachu, wyposażenie i instalacje) Fundamenty - stan dobry Ściany zewnętrzne - stan dobry Ściany wewnętrzne - stan dobry Konstrukcja dachu - stan dobry Pokrycie dachu - stan dobry Instalacje: elektryczna, kanalizacyjna, wodociągowa.	
20. Najpilniejsze postulaty konserwatorskie			



21. Akta archiwalne (rodzaj akt, numer i miejsce przechowywania)

Archiwum Notariatu Sądu Wojewódzkiego w Lublinie,  
ul. Krakowskie Przedm. 47  
księga hipoteczna KW [REDACTED]

22. Bibliografia

23. Źródła ikonograficzne i fotografie (rodzaj, miejsce przechowywania, sygnatury)

24. Uwagi różne

25. Wypełnił

Marek Letkiewicz

26. Sprawdził



