

13560

KRAJOWY OŚRODEK BADAŃ
I DOKUMENTACJI
ZABYTEKÓW W WARSZAWIE
KARTA EWIDENCYJNA ZABYTEKÓW
ARCHITEKTURY I BUDOWNICTWA

A B C D E F G H I J K L M N O P R S T U V W X Y Z

Nr

1. Obiekt

157012

ZABUDOWA OFICYNOWA KAMIENICY

2. Czas powstania

2 ćw. XIX w., ok. 1875 r.,
20, 30-te l. XX w.,

3. Miejscowość

LUBLIN

4. Adres

ul. Świętoduska 10

20 - 114 Lublin

nr działki: Obręb 36 Ark. 2

Nr ks. Wiecz.: [REDACTED]

5. Przynależność administracyjna

województwo lubelskie

powiat lubelski

gmina Lublin

6. Poprzednie nazwy miejscowości

7. Przynależność administracyjna do 31.12.1998 r

województwo lubelskie

gmina Lublin

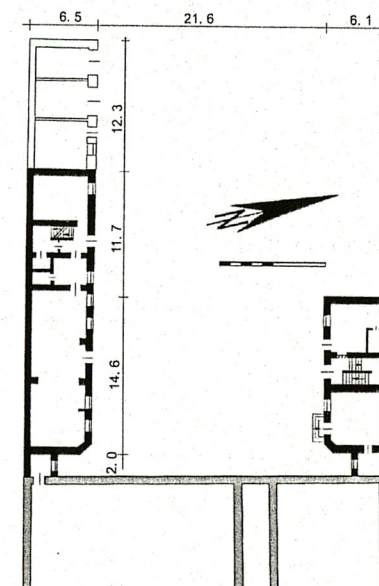
8. Właściciel i jego adres

9. Użytkownik i jego adres

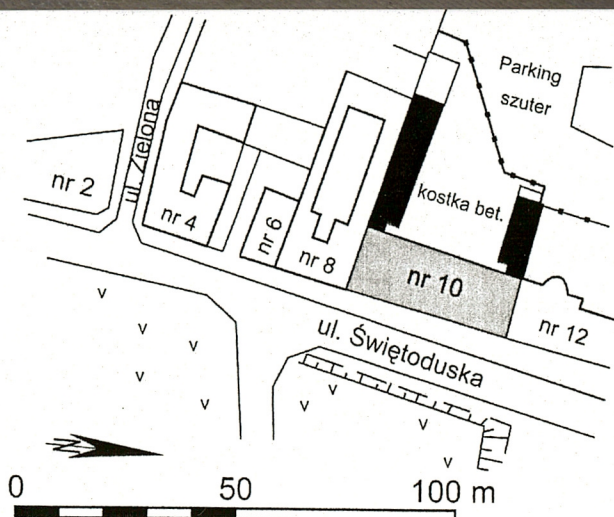
Lokatorzy, lokale użytkowe

10. Rejestr zabytków

nr: A/623 data 09.08.1972 r.



SKALA 1: 8000



Pod koniec XVIII i pocz. XIX w. posesja przy ul. Świętoduskiej 10 należała do jurydyki Targowskich, którzy przy tejże ulicy posiadali jeszcze trzy domy. W 1823 r. jurydyki kupił na publicznej licytacji Franciszek Ksawery Jaszowski. W 1832 r. pierwotną zabudowę strawił pożar. W jej miejsce, w latach 1833 – 35 wzniesiona została okazała kamienica wg proj. Ferdynanda Konotkiewicza, budowniczego obwodu lubelskiego. Towarzystwo jej drewniana zabudowa rozległego podwórza obejmująca: cztery drewnutnie, trzy stajnie z wozami, spiżarnie i kloaki, zaś w głębi znajdował się ogród warzywny i owocowy.

Od 1861 r. budynek należał do Walerii i Konstantego Skolimowskich. Oprócz frotowej kamienicy na działce znajdowało się 11 różnorodnych budowli: mieszkalnych (oficyna – zapewne pn. i dwa murowane domy) i gospodarczych. (dwa drewniane składy tabaki, murowane piwnice, dwie drwalnie, kloaki i oranżeria). W 1873 r. posesję kupił Aleksander Sachs. Po pożarze pierwotnej zabudowy po lewej stronie podwórza w 1874 r., wzniesiona została wolnostojąca oficyna pd. W 1906 r. wzniesiono też ceglany skład tabaki.

W 1913 r. kamienica przeszła na własność Marii Jaczewskiej, którą w 1916 r. poślubił Jana Zaorskiego. Po 1913 r. - przebudowa kamienicy frontowej. Zaś na pocz. 20-tych lat XX w. – rozbudowano oficynę pd. łącząc ją z kamienicą frontową i przedłużając jednokondygnacyjnym aneksem w kierunku zach. W 30-tych latach XX w. przedłużono oficynę pn. i wzniesiono prowizoryczne zadaszenie na tyłach parceli, łączące się z oficynami – „schronisko” dla furmanek. W okresie międzywojennym zabudowa posesji pełniła wiele funkcji: w kamienicy frontowej mieścił się sklep i mieszkania, w oficynie pd. – herbaciarnia i piekarnia, w pn. – „biuro autobusowe”, zaś płyta podwórza służyła jako zajezdnia.

W 1944 r. zabudowę uszkodziła bomba, remont podjęto niezwłocznie. W 1952 r. właścicielką pozostawała

W 1957 r. [redacted] odsprzedała swoje udziały, obecnie właścicielami posesji są spadkobiercy: Grzybkowie i Lodowscy.

SYTUACJA.

Ulica Świętoduska znajduje się w centrum miasta, we wsch. części Śródmieścia Lublina, biegnie równolegle do ul. Lubartowskiej, konturującej Stare Miasto od zach. Między ulicami – wydłużony Plac Ofiar Getta. Omawiana kamienica usytuowana jest w ciągu zwartej zabudowy zach. pierzei ul. Świętoduskiej. Na zapleczu kamienicy – rozległe podwórze otwarte od zach., z wydłużonymi oficynami na granicach pn. i pd. Zach. zamknięcie podwórka stanowi ogrodzenie z metalowych prętów w prostokątnych kwaterach na murowanym cokole, otaczające rozległy parking, zajmujący sąsiednią posesję. Nawierzchnia podwórka – puzzle betonowe.

MATERIAŁ. KONSTRUKCJA. TECHNIKA.

Ściany murowane z cegły, obustronnie tynkowane; pasy lizen i płaski gzyms oficyny pd. – wypracowane w tynku. Część współczesnych ścianek działowych z płyt gipsowo – kartonowych.

Podłogi i posadzki: w piwnicach – wylewka cementowa na posadzce z cegły. Na klatce schodowej oficyny pn. – wylewka betonowa, na klatce schodowej oficyny pd. – współczesna posadzka ceramiczna. W lokalach użytkowych – współczesne płytki ceramiczne i wykładzina PCW. W mieszkaniach – indywidualne wykończenie podłóg.

Schody: zewnętrzne – przed drzwiami – betonowe; w klatkach schodowych – schody dwubiegowe powrotne, betonowe, w oficynie pd. – wyłożone lastriko. Schody do piwnic – jednobiegowe, murowane z cegły ze stopniami wyłożonymi deskami.

Sklepienia i stropy: pod oficyną pd. – pozostałość sklepień kolebkowych oraz stropy Kleina. Na piętrach – stropy Kleina, część wymieniona na współczesne stropy betonowe.

Wieżba dachowa: w oficynie pn. bardzo niska drewniana konstrukcja dachu pulpituowego, wspartego na dwóch, zróżnicowanych w wysokości ścianach stolcowych. W oficynie pd. – stropodach. Dach kryty blachą.

Okna w kształcie stojącego prostokąta, współczesne, zespolone, dwudzielne; w oficynie pn. – czteropodziałowe z dwudzielnym nadświetleniem i sześciopodziałowe, w oficynie pd. – ośmiopodziałowe i starszego typu – szerokie, bez podziałów.

Drzwi: zewnętrzne pn. prostokątne, dwuskrzydłowe, płycinowo – ramowe; jedno z drzwi – z przeszklonym nadświetlem. Współczesne drzwi witrynowe – jednoskrzydłowe i półtoraskrzydłowe, szklone z przeszklonym nadświetlem. Drzwi garaży prostokątne, współczesne, dwuskrzydłowe.

Drzwi wewnętrzne z klatek schodowych do mieszkań – współczesne, w większości jednopłytowe. W mieszkaniach – jednoskrzydłowe, zróżnicowane konstrukcyjnie, współczesne.

RZUT: obydwie oficyny przylegają prostopadle do naroży zach. elewacji kamienicy; tylnymi ścianami opierają się o oficyny kamienic sąsiednich posesji. Założone na rzutach prostokątów wydłużonych na osi wsch. – zach., zróżnicowane w rozmiarach, wewnętrznie znacznie przebudowane. Między oficynami a kamienicą – węższe, jednoosiowe łączniki; naroża oficyn od strony kamienicy – ukośne. Oficyna pd. – dłuższa, obecnie jednotraktowa z dwubiegową klatką schodową w poprzek części zach. Od zach. do budynku przylegają prostokątne garaże. Oficyna pn. – krótsza, jednotraktowa, trójdzielna z poprzeczną klatką schodową pośrodku. Pomieszczenia parteru pozbawione komunikacji, dostępne od zewnątrz.

14. Kubatura	15. Powierzchnia użytkowa	16. Przeznaczenie pierwotne	17. Użytkowanie obecne
Z piwnicami ok. 3570 m ³	ok. 700 m ²	Oficina mieszkalno - gosp. kamienicy mieszczańskiej	Budynek mieszkalny, sklepy
18. Prace budowlane i konserwatorskie, ich przebieg i dokumentacja - po 1945 r.: wymiana stropów na stropy Kleina, wymiana podłóg,, instalacji kanalizacyjnej, wodociągowej i oświetleniowej; - 1954 r. – remont kapitalny budynków - 90-te lata XX w. - 2006 r. – prace remontowe; przebudowa wnętrza, remont w toku. - 2001 r. - remont elewacji <u>Istniejąca dokumentacja techniczna budynku:</u>		19. Stan zachowania (fundamenty, ściany zewnętrzne, ściany wewnętrzne, sklepienia, stropy, konstrukcje dachowe, pokrycie dachu, wyposażenie i instalacje) Stan bardzo dobry. Budynek w trakcie remontu. Piwnice pod oficyną pd. – stan średni, zaniedbane.	
		20. Najpilniejsze postulaty konserwatorskie ⇒ Zakończenie remontu oficyny pn. ⇒ Bieżące konserwacje	

<p>21. Akta archiwalne (rodzaj akt, numer i miejsce przechowywania)</p> <p>- Studium historyczno- urbanistyczne do planu szczegółowego śródmieścia Lublina, Lublin 1969, PP PKZ O/Lublin, pod red. A. Kurzątkowskiej, s. 565</p> <p>- karta architektury – kamienica, Kotowska D., 1982 r.</p> <p>- Kamienica, Świętoduska 10. Rozpoznanie historyczne, i wnioski konserwatorskie, G. Michalska, 1994 r., (WUOZ Lublin, sygn. 5484)</p>	<p>24. Uwagi różne.</p> <p>Decyzja o nadaniu nr rejestru : nr: A/623 z dn. 09.08.1972 r.</p> <p>kamienica z dwiema oficynami, w granicach parceli</p> <p>25. Opracował</p> <table><tr><td>tekst</td><td>PDZ ALMA</td><td>Jacek Sawiński</td><td>30.07.2006</td><td>Sawiński</td></tr><tr><td>plany i rysunki</td><td>PDZ ALMA</td><td>Jacek Sawiński</td><td>30.07.2006</td><td>Sawiński</td></tr><tr><td>zdjęcia</td><td>PDZ ALMA</td><td>Jacek Sawiński</td><td>30.07.2006</td><td>Sawiński</td></tr></table> <p>miejsce przechowywania negatywów: archiwum autora</p> <p>Karta po wypełnieniu podlega ochronie na podstawie przepisu prawa autorskiego</p>	tekst	PDZ ALMA	Jacek Sawiński	30.07.2006	Sawiński	plany i rysunki	PDZ ALMA	Jacek Sawiński	30.07.2006	Sawiński	zdjęcia	PDZ ALMA	Jacek Sawiński	30.07.2006	Sawiński
tekst	PDZ ALMA	Jacek Sawiński	30.07.2006	Sawiński												
plany i rysunki	PDZ ALMA	Jacek Sawiński	30.07.2006	Sawiński												
zdjęcia	PDZ ALMA	Jacek Sawiński	30.07.2006	Sawiński												
<p>22. Bibliografia</p> <p>Wojciechowski S., <i>Położenie i rozwój przestrzenny miasta, Dzieje Lublina</i>. Lublin 1965 r., t. I.</p>	<p>26. Adnotacje o inspekcjach, informacje o zmianach (daty, imiona i nazwiska wypełniających)</p>															
<p>23. Źródła ikonograficzne i fotografia (rodzaj, miejsce przechowywania, sygnatury)</p> <p>„Mappa całego miasta J.K.M. Lublina..” 1783 r., wyk. J.N. Łącki, kopia z 1852 r., wyk. F. Bieczyński, oryg. WAPL Lublin, Plany M. Lublin, sygn.3</p> <p>Plan miasta Lublina litografowany w 1829 r., z planu przez inż. Województwa Lubelskiego F. Bieczyńskiego podanego (z 1827 r.), oryg. WAPL Lublin, Plany M. Lublin, sygn.7 /Lb 187 a/.</p>	<p>27. Załączniki</p> <ul style="list-style-type: none">* wkładka nr 1: cd. opisu, spis materiału fotograficznego, zdjęcia* wkładka nr 2 - 3: zdjęcia.															

1. Miejscowość LUBLIN	5. Obiekt (nazwa jak na karcie)	6. Zawartość wkładki (nazwa obiektu lub materiału uzupełniającego)
2. Gmina: Lublin		
3. Powiat: lubelski	ZABUDOWA OFICYNOWA KAMIENICY	cd. opisu, spis materiału fotograficznego, zdjęcia
4. Województwo lubelskie	ul. Świętoduska nr 10	

BRYŁA. Oficyny przylegają prostopadle do kamienicy frontowej, z którą połączone są węższymi łącznikami.; ich tylne elewacje opierają się o tylne elewacje oficyn sąsiednich posesji. Oficyna pd.: kilkuczlónowa, podpiwniczona, składa się z jednoosiowego łącznika, dwuosiowej, dwukondygnacyjnej części wsch., o ściętym narożu pn.wsch., nakrytej płaskim dachem oraz trójkondygnacyjnej, siedmioosiowej części głównej, nakrytej płytkim dachem pulpitowym; do elewacji zach. przylegają parterowe garaże, nakryte dachem płaskim.

Oficyna pn. – mniejsza, pięcioosiowa, dwukondygnacyjna, nakryta pulpitowym dachem; między nią a kamienicą frontową – jednoosiowy dwukondygnacyjny łącznik, kryty dachem pulpitowym.

ELEWACJE – gładko otynkowane, komponowane z rytmicznie powtarzających się osi dużych, prostokątnych otworów okiennych.

Elewacja pd. oficyny pn. – pięcioosiowa, oś środkowa zaakcentowana otworem dwuskrzydłowych drzwi i większym otworem okiennym; kondygnacje rozdzielone wąskim gzymsem, ujęte w płaskie lizeny narożne, spięte cokołowym pasem ściany. Obecnie w drugiej osi od zach. i pierwszej od wsch. – otwory drzwi. Łącznik jednoosiowy, kondygnacje rozdzielone wąskim gzymsem.

Elewacja pn. oficyny pd. - w przyziemiu jednoosiowego łącznika – drzwi; w dwukondygnacyjnej ścianie części wsch. - dwie osie regularnie rozmieszczonych okiem. Elewacja budynku głównego - trójkondygnacyjna, siedmioosiowa (na piętrze w drugiej osi od wsch. i od zach. – blendy okienne, w kondygnacji poddasza – w obu osiach brak okien), artykułowana nieregularnie rozmieszczonymi pasami trzech lizen.

Elewacje tylne i elewacja zach. oficyny pn. – ślepe; w pd. części elewacji zach. oficyny pd. – prostokątne okna w dwóch kondygnacjach oraz blenda okienna.

Wnętrza – pozbawione elementów zabytkowych.

Instalacje: elektryczna, wodno-kanalizacyjna, gazowa; piece kaflowe, częściowo ogrzewanie gazowe – indywidualnie w ramach poszczególnych mieszkań.

SPIS MATERIAŁU FOTOGRAFICZNEGO:

- | | |
|---|--|
| <ol style="list-style-type: none"> 1. Oficyna pn. – widok z okna piętra oficyny pd. – od pd.zach. 2. Oficyna pn. – fasada 3. Oficyna pn. – widok od pd.wsch. 4. Oficyna pd. – widok od pn.wsch. 5. Oficyna pd., część zach. – widok od pn.wsch. 6. Oficyna pd. – widok od pd.zach., na pierwszym planie – garaże. | <ol style="list-style-type: none"> 7. Wnętrze sklepu w środkowej części przyziemia oficyny pd. 8. Klatka schodowa w oficynie pd. 9. Schody do piwnicy w oficynie pd. 10. Wnętrze na piętrze w oficynie pn. |
|---|--|

2.



3.



4.



5.



1. Miejscowość **LUBLIN**
 2. Gmina: **Lublin**
 3. Powiat: **lubelski**
 4. Województwo **lubelskie**

5. Obiekt (nazwa jak na karcie)

ZABUDOWA OFICYNOWA KAMIENICY

ul. Świętoduska nr 10

6. Zawartość wkładki (nazwa obiektu lub materiału uzupełniającego)

zdjęcia



6.

Wkładkę założył: PDZ ALMA Jacek Sawiński 30.07.2006
 Miejsce przechowywania negatywów: archiwum autora

7



8.





9.



10.