

1. Obiekt

KAMIENICA "AUTUNOWICZOWSKA"

2. Czas powstania

1603 r.

3. Miejscowość

Z A M O Ś Ć

4. Adres Rynek Wielki 14
22-400 Zamość

nr hipoteczny

5. Przynależność administracyjna

województwo zamojskie

gmina m. Zamość

6. Poprzednie nazwy miejscowości

7. Przynależność administracyjna
przed 1 VI 1975

województwo lubelskie

powiat zamojski

8. Właściciel i jego adres
Własność komunalna
Urząd Miasta - ZGM
Rynek Wielki 13

9. Użytkownik i jego adres parter - sklep,
I p. - Biuro Wystaw Artystycznych (galeria), II p. - miesz-
kania

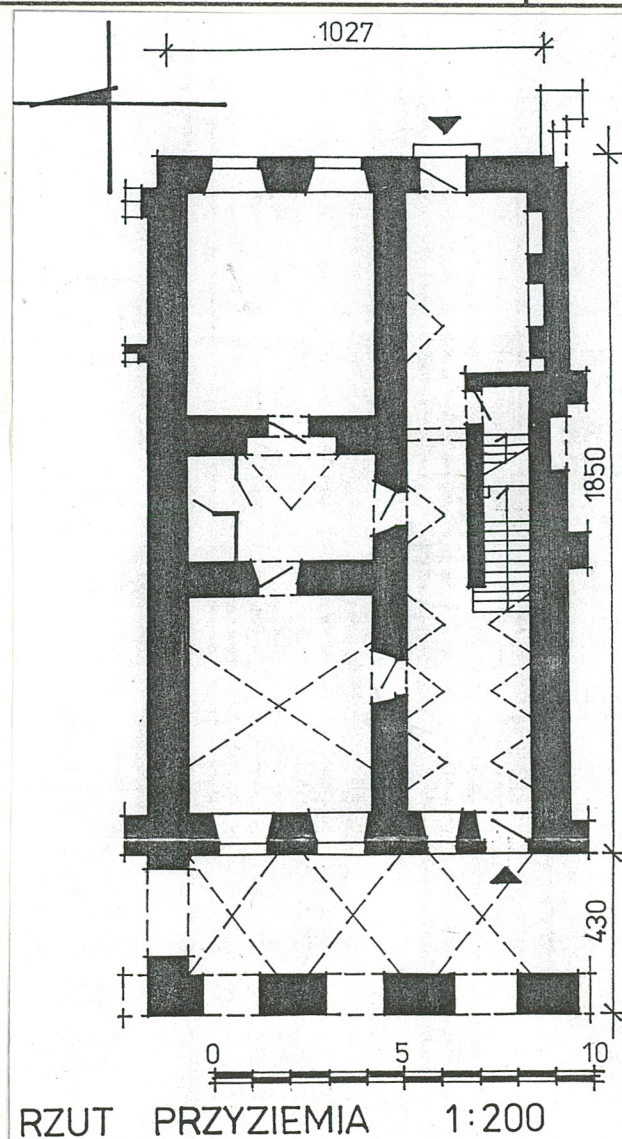
10. Rejestr zabytków

Nr A-266 data 3.06.1983.



ZAMOŚĆ
ORIENTACJA

SKALA 1 : 25 000



13. Opis (sytuacja, materiał i konstrukcja, rzut, bryła, elewacje, wnętrze, wyposażenie, instalacje)

Sytuacja: Kamienica usytuowana w bloku zabudowy przyrynkowej oznakowanym numerem V, w linii wsch. pierzei Rynku Wielkiego, elewacją frontową zwrócona w kierunku zach.

Materiał i konstrukcja: Murowana z cegły na zaprawie wapiennej, w partiach przemurowań na zaprawie cementowej, tynkowana, malowana w partii przyziemia na kolor szary, w partiach wyższych kondygnacji na kolor brązowy. Detal architektoniczny malowany na kolor biały. Posadowiona na fundamentach ceglanych. Nad piwnicami sklepienia kolebkowe. Nad pomieszczeniami przyziemia sklepienia kolebkowe z lunetami oraz krzyżowe. Nad pomieszczeniami w wyższych kondygnacjach stropy ogniotrwałe, współczesne z wyjątkiem sali w trakcie frontowym I piętra, nad którą strop drewniany na belkach (zapewne pozorny). Więźba dachowa drewniana, krokwiowo-stolcowa. Dach kryty blachą miedzianą.

Rzut: Założona na planie prostokąta, dwupasmowa, z sienią przelotową w paśmie pd. Pasma pn. trójtraktowe. Klatka schodowa z sieni, schody na piętro dwubiegowe.

Bryła: Zwarta, podpiwniczona, 3-kondygnacyjowa, nakryta dachem dwuspadowym z lukarnami przekrytymi daszkami siodłowymi.

Elewacje: Elewacja frontowa wychodząca na zach. trójosiowa, rozczłonkowana w przyziemiu z trzema arkadami o rozpiętości znacznie mniejszej w stosunku do pozostałych kamienic bloku V. Arkady podcienia wsparte na masywnych filarach o przekroju czworobocznym, zewężających się ku górze. Od strony lica zewnętrznej filary w formie szkarp. Ściana zamykająca krzyżowo przesklepiony, trójprzęsłowy podcień ukształtowany trójosiowo z prostokątnym w wykroju kamiennym portalem zwieńczonym bogato profilowanym gzymsem w osi skrajnej od strony narożnika pd.-zach. W pozostałych dwóch osiach otwory okienne o wykroju prostokątnym ujęte w kamienne obramienia. Piętro oddzielone dwoma gzymсами, między którymi gładka powierzchnia ściany. Partia I piętra ukształtowana symetrycznie, z trzema otworami okiennymi w osiach arkad przyziemia. Otwory ujęte w szerokie, słabo profilowane obramienia, nad którymi wsparte na kroksztynach profilowane nadokienne gzymsy odcinkowe. W partii II piętra trzy otwory okienne o wykroju prostokątnym ujęte w opaski z płycinami wsparte na masywnych gładkich podokiennikach. Elewacja zwieńczona wydatnym, słabo profilowanym gzymsem. Połączenie dachu przepruta trzema symetrycznie rozstawionymi lukarnami nakrytymi daszkami siodłowymi. Ścianki lukarn oszalowane. Na listwach szalunku od strony czołowej dekoracja w postaci nakładanych toczonych tralek. Stolarka okienna drewniana, okna dwudzielne, cztero- i trójkwaterowe. Okna w lukarnach dwudzielne, trójkwaterowe. Elewacja tylna wychodząca na wewnętrzny dziedziniec od strony wsch. niekomponowana, pozbawiona elementów podziału i detalu architektonicznego. Tynkowana, malowana na kolor brązowy. Trójosiowa, z wejściem od strony narożnika pd.-wsch. Stolarka okienna drewniana, okna dwudzielne, 6-kwaterowe.

Wnętrze i wyposażenie: We wnętrzu schody z sieni na piętro drewniane, dwu-

12. Autorzy, historia obiektu, określenia stylu

Od końca XVI w. do pocz. XVIII w. własność bogatych kupców ormiańskich: Holubów, Autunowiczów, Balewiczów. W I poł. XVIII w. własność Farnezów. W następnych stuleciach własność kupców żydowskich, m.in. Herszonów. Obecnie stanowi własność komunalną.

W drugiej ćwierci XVII w. nadbudowano piętro. Po 1669 r. kamienicę rozbudowano. W II poł. XIX w. zniesiono attykę. W XX w. kamienicę przebudowywano i remontowano. 1936-1938 r. restauracja wg proj. T. Zaremby. 1968-1972 r. restauracja wg proj. J. Grudzińskiego. 1986 r. - lukarny.

Kamienne ościeżnice na parterze renesansowe.

<p>14. Kubatura</p> <p>3420 m³</p>	<p>15. Powierzchnia użytkowa</p> <p>352 m²</p>	<p>16. Przeznaczenie pierwotne</p> <p>mieszkalne i handlowe</p>	<p>17. Użytkowanie obecne</p> <p>mieszkalne, handlowe, użyteczności publicznej (galeria)</p>
<p>18. Prace budowlane i konserwatorskie, ich przebieg i dokumentacja</p> <p>1957 r. Restauracja tynków zewnętrznych, remont więźby dachowej i pokrycia dachowego, remont stolarki drzwiowej i okiennej.</p> <p>1968-1972 r. Prace restauracyjno-remontowe objęte zakresem kapitalnego remontu, z pełnym zakresem prac konserwatorskich: remont fundamentów, ścian, sklepień, wymiana stropów drewnianych na żelazno-betonowe, nowa więźba dachowa i pokrycie. Restauracja kamieniarki i sztukaterii. Projekt J. Grudziński.</p>		<p>19. Stan zachowania (fundamenty, ściany zewnętrzne, ściany wewnętrzne, sklepienia, stropy, konstrukcje dachowe, pokrycie dachu, wyposażenie i instalacje)</p> <p>Ogólny stan zachowania dobry. Stan fundamentów i ścian dobry. Stan sklepień, stropw i konstrukcji dachowych dobry. Stan pokrycia dobry. Stan instalacji i wyposażenia dobry.</p>	
		<p>20. Najpilniejsze postulaty konserwatorskie</p>	

21. Akta archiwalne (rodzaj akt, numer i miejsce przechowywania)

Z. Baranowska, Zamość woj. lubelskie. Blok mieszkalny wsch. pierzei Rynku Wielkiego. Dokumentacja historyczno-architektoniczna, Warszawa 1963; W. Zin (zespół), Zamość Blok III. Założenia techniczno-ekonomiczne, Kraków 1982; T. Makarski (zespół), Zamość. Blok IV. Założenia techniczno-ekonomiczne, 1970 (?); J. Grudziński (zespół), Zamość. Blok V. Założenia techniczno-ekonomiczne.

22. Biblioteka Zabytki Architektury i Budownictwa w Polsce, woj. zamojskie, T. 48, Warszawa 1995; A. Kędziora, Dawna architektura i budownictwo Zamościa, Zamość 1990; J. Łoziński, A. Miłobędzki, B. Wolff, Katalog Zabytków Sztuki w Polsce, woj. lubelskie, pow. zamojski, Warszawa 1953 (maszynopis); S. Herbst, Zamość, Warszawa 1954; J. Kowalczyk (red.), Czterysta lat Zamościa, Wrocław-Lódź 1983; Z. Baranowska, H. Sygietyńska, Kamienice rynku zamojskiego w XVII wieku, /w:/ Zamość i Zamojszczyzna w dziejach i kulturze polskiej, Zamość 1969; M. Pawlicki, Kamienice ormiańskie w Zamościu, /w:/ J. Kowalczyk (red.), Zamość miasto idealne, Lublin 1980; S. Misieczko-Rudnik, Prace konserwatorskie w Zamościu w latach 1918-1939, Warszawa 1979; T. Zarębska, Zamość - miasto idealne i jego realizacja, /w:/ Zamość miasto idealne, Lublin 1980.

23. Źródła ikonograficzne i fotografia (rodzaj, miejsce przechowywania, sygnatury)

Rysunki, inwentaryzacje, fotografie historyczne zamieszczone w pracy: S. Herbst, Zamość, Warszawa 1954; Z. Baranowska, por. wyżej punkt nr 21 - fotografie sprzed 1963 r.

24. Uwagi różne

REGIONALNY OŚRODEK
STUDIÓW I OCHRONY
DZIEDZISZA KULTUROWEGO
20-113 Lublin, ul. Archidiakańska 4
tel. 012565023-3400000
83-1-831-4310

25. Opracował

tekst..... J. Serafinowicz, B. Seniuk, 1997 r.

imię, nazwisko, data, podpis

plany, rysunki

J. Serafinowicz, B. Seniuk, 1997 r.

imię, nazwisko, data, podpis

zdjęcia fotogr.

J. Serafinowicz, 1997 r.

imię, nazwisko, data, podpis

miejsce przechowywania negatywów

ROSIOŚK w Lublinie

KARTA PO WYPEŁNIENIU PODLEGA OCHRONIE NA PODSTAWIE PRZEPISÓW PRAWA AUTORSKIEGO

26. Adnotacje o inspekcjach, informacje o zmianach (daty, imiona i nazwiska wypełniających)

27. Załączniki

Wkładka nr 1

1. Miejscowość.....	Z A M O Ś Ć	4. Obiekt (nazwa jak w karcie)	5. Zawartość wkładki (nazwa materiału uzupełniającego)
2. Gmina.....	m. Zamość	KAMIENICA "AUTUNOWICZOWSKA"	c.d. opisu
3. Województwo.....	zamojskie		

c.d. pkt. 13:

biegowe ze spocznikiem. Schody I piętra na wyższe kondygnacje żelbetowe. Stopnice, podesty i korytarze lastrico. Klatka schodowa doświetlona świetlikiem w połaci dachu. Drzwi wewnętrzne drewniane, jednoskrzydłowe, płycinowe, pomalowane na brązowo. W sieni posadzka z płytek klinkierowych. W ścianie sieni od strony pn. zachowane "in situ" dwa kamienne portale o wykroju prostokątnym. Otwory drzwiowe z metalowymi, kutymi drzwiami jednoskrzydłowymi. W ścianie zamykającej sień od strony podwórza drzwi drewniane.

Instalacje: elektryczna, gazowa, c.o., telefoniczna, alarmowa.



Portal



Widok od podwórza



Wnętrze sieni

Wkładkę założył: J. Serafinowicz, B. Seniuk, 1997 r.
(imię, nazwisko, data)

Miejsce przechowywania negatywów: ROSIOŚK w Lublinie

