

1. Obiekt

1670/1
KAMIENICA

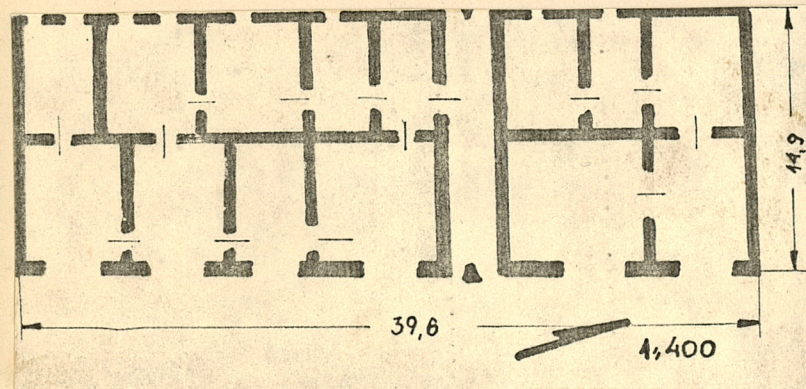
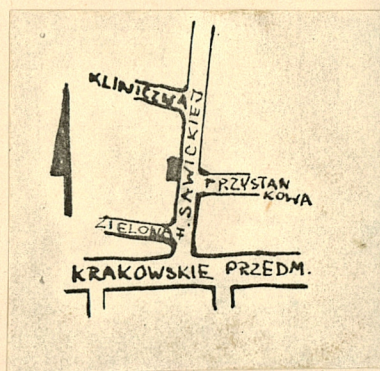
2. Czas powstania

2 ćw. XIX w.

3. Miejscowość

LUBLIN

11. Zdjęcia, plan sytuacyjny, rzuty



4. Adres

ul. (H. Sawickiej) 10
ul. Świętoduska.

nr hipoteczny

5. Przynależność administracyjna

województwo lubelskie

gmina

pow. miechów

6. Poprzednie nazwy miejscowości

Lublin

7. Przynależność administracyjna
przed 1 VI.1975 r.

województwo lubelskie

powiat

8. Właściciel i jego adres

MZBM ul. Grodzka 12 Lublin

9. Użytkownik i jego adres

lokatorzy, sklepy, zakład
usług.

10. Rejestr zabytków

Nr A/62 data 9.08.1972

autor zdjęć
data wykonania
miejsce przechowywania negatywów

mgr D. Ktotwska
kwiecień 1983 r.
BDZ Lublin

12. Autorzy, historia obiektu, określenia stylu.

Kamienica usytuowana jest przy dawnej ul.Świętoduskiej 356. Na posesji tej istniał pierwotnie drewniany dworek z ogrodem; do 1802 r. własność Anny Ratyńskiej, w latach 1802-1823 Józefa Targowskiego, później Ksawerego Jaszowskiego. W 1832 r. spalony.

Kamienica wybudowana w latach 1833-36 wg projektu Ferdynanda Konotkiewicza. Od 1861 r. własność Skolimowskich, po 1873 r. - Sachrów, a po 1913 r. należała do Jaczewskich. W 1944 r. kamienica częściowo spalona.

Kamienica w stylu neoklasycystycznym.

13. Opis (sytuacja, materiał i konstrukcja, rzut, bryła, elewacje, dach wnętrze wyposażenie, instalacje)

Kamienica usytuowana w zabudowie zwartej przy ul.H.Sawickiej.

Kamienica murowana z cegły, tynkowana. Więźba dachowa drewniana, dach dwuspadowy kryty dachówką. Stropy Kleina. Okna ościeżnicowe, dwuskrzydłowe z prostokątnym naswietłem, w parterze witrynowe.

Kamienica dwukondygnacyjna, podpiwniczona.

Kamienica dwutraktowa, siedmiodzielna, z bramą przejazdową przesuniętą z osi. Parter zajęty na sklepy i magazyny dostępne z ulicy i od podwórza. Klatka schodowa na lewo z bramy, w trakcie tylnym, murowana, z oświetleniem bocznym. Na I piętrze układ dwutraktowy, z korytarzem biegnącym środkiem traktów wzdłuż całego budynku.

Kamienica 13-osiowa, przy czym oś 1 i 2 /od zach./ - ujednolicone z elewacją - na dachu wydziela murek ogniowy /być może ślad dawnego podziału budynku/. Pozostałe osie elewacji wyznaczają symetryczny podział z 3-osiowym pseudoryzalitem. Boniowany parter 8-osiowy gatracił dawne podziały przez wprowadzenie okien witrynowych rozmieszczonych swobodnie względem rytmicznego podziału kondygnacji. Podziały poziome elewacji wyznaczają profilowane gzymsy: międzykondygnacyjny i profilowany wieńczący. Okna 1-piętra ujmują profilowane w tynku opaski. Okno środkowe ryzalitu, w płytkiej wnęcie, poprzedza balkon z żelazną balustradą. Ryzalit wieńczy trójkątny szczyt z okienkiem umieszczonym w płytkiej arkadzie. Na kalenicy dwuspadowego dachu z czterema lukarnami półkolistymi rozmieszczonymi symetrycznie względem daszku szczytu znajduje się prosty murek attykowy kryjący kominy.

Instalacje: wodnokanalizacyjna, elektryczna, piece, gaz.

14. Kubatura 4 130 m ³	15. Powierzchnia użytkowa 590 m ²	16. Przeznaczenie pierwotne mieszkalno-usługowe	17. Użytkowanie obecne mieszkalno-usługowe
18. Prace budowlane i konserwatorskie, ich przebieg i dokumentacja 1954 - remont kapitalny ok. 1967 - remont bieżący		19. Stan zachowania (fundamenty, ściany zewnętrzne, ściany wewnętrzne, sklepienia, stropy, konstrukcje dachowe, pokrycie dachu, wyposażenie i instalacje) fundamenty, ściany zewnętrzne i wewnętrzne - dobry stropy - dobry konstrukcje dachowe i pokrycie dachu - dobry stolarka budowlana - zły instalacje - zły	
20. Najpilniejsze postulaty konserwatorskie Budynek wymaga remontu bieżącego. W miarę możliwości należy przywracać dawne podziały mieszkań. Szczególnego opracowania detalu wymaga klatka schodowa, której należałoby nadać charakter neeklasycystyczny.			

21. Akta archiwalne (rodzaj akt, numer i miejsce przechowywania)

22. Bibliografia

Studium historyczno-urbanistyczne do planu szczegółowego
śródmieścia Lublina, Lublin 1969, PP PKZ o/Lublin, s.565

23. Źródła ikonograficzne i fotografie (rodzaj, miejsce przechowywania, sygnatury)

24. Uwagi różne

*karta zatwierdzona pomyłkowo przez wykonawcę. Przekazana do
zbioru BD2 bezpiecznie*

25. Wypełnił

mgr Danuta Kotowska
imię i nazwisko

data październik 1982 r.

26. Sprawdził

imię i nazwisko

data

27. Załączniki

Wkładka do karty ewidencyjnej