

1. Obiekt

KAMIENICA KOSZARY STRAŻY OGNIOWEJ

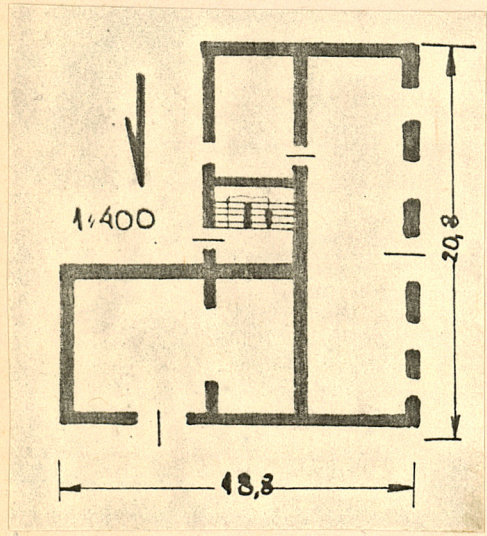
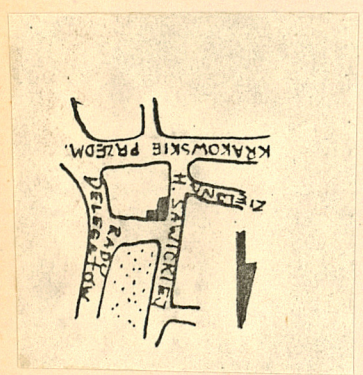
2. Czas powstania

1 ćw. XIX w
przebud. 1872 r.

3. Miejscowość

LUBLIN

11. Zdjęcia, plan sytuacyjny, rzuty



4. Adres

ul. (H. Sawickiej) 3
Świętoduska

nr hipoteczny

5. Przynależność administracyjna

województwo lubelskie

gmina

pow. miepli

6. Poprzednie nazwy miejscowości

Lublin

7. Przynależność administracyjna
przed 1.VI.1975 r.

województwo lubelskie

powiat

8. Właściciel i jego adres

Urząd Miasta Lublina

9. Użytkownik i jego adres

UM Lublina, WPHW

10. Rejestr zabytków

Nr data

autor zdjęć
data wykonania
miejsce przechowywania negatywów

mgr D. Kotowska
kwiecień 1983 r.
BDZ Lublin

12. Autorzy, historia obiektu, określenia stylu.

Kamienica wybudowana w 1872 r. z wykorzystaniem murów dawnego gmachu szpitala Sw. Ducha. W czasie II wojny zniszczona w 10 %. Przed 1964 r. kamienica przebudowana z adaptacją parteru na sklepy ZURT i biura Urzędu Miasta na piętrze.

Kamienica utrzymana w stylu klasycystycznym.

13. Opis (sytuacja, materiał i konstrukcja, rzut, bryła, elewacje, dach, wnętrze, wyposażenie, instalacje)

Kamienica usytuowana na rogu ul. Hanki Sawickiej i Przystankowej.

Kamienica murowana z cegły. Dach dwuspadowy na konstrukcji drewnianej, kryty blachą. Stropy i schody ogniotrwałe. Okna dwuskrzydłowe z prostokątnym naswietłem, ościeżnicowe. Na parterze witryny metalowe. Drzwi jedno- i dwuskrzydłowe, na parterze metalowe. Krata balkonu żelazna, wykonana ze spawanych prętów i płaskowników.

Kamienica założona na planie litery L, dwutraktowa, trójdzielna. Klatka schodowa usytuowana na osi budynku od podwórza, obsługująca również skrzydło boczne.

Kamienica dwukondygnacyjna, podpiwniczona.

Elewacje korpusu i skrzydła ujednolicone. Elewacja frontowa 5-osiowa, elewacja skrzydła 2-osiowa. Okna zgrupowane są po 2 /na elewacji skrzydła jedna grupa trzyokienna/, ujęte w pilastry jonskie, wyżej ze wspólnym nadprożem. Poniżej okien fryz z płycinami podokiennymi. Podziały poziome wyznaczają gzymsy: międzykondygnacyjny i wieńczący, o prostych profilach z listew. Sciana parteru opracowana uskokowo, z trójkątnymi płytami stanowiącymi daszki nad oknami witrynowymi. Na elewacji skrzydła na parterze dwuskrzydłowa brama /współczesna/.

Elewacje od strony podwórza bez podziałów architektonicznych.

Instalacje: wod-kan., elektryczna, gazowa.

14. Kubatura	15. Powierzchnia użytkowa	16. Przeznaczenie pierwotne	17. Użytkowanie obecne
1400 m ³	368 m ²	mieszkalno-usługowe	mieszkalno-usługowe
18. Prace budowlane i konserwatorskie, ich przebieg i dokumentacja		19. Stan zachowania (fundamenty, ściany zewnętrzne, ściany wewnętrzne, sklepienia, stropy konstrukcje dachowe, pokrycie dachu, wyposażenie i instalacje)	
1962-64 - remont i adaptacja budynku na sklep i biura, prace prowadzone były w oparciu o kosztorys, dokumentacja niezachowana.		Ogólny stan budynku dobry.	
20. Najpilniejsze postulaty konserwatorskie			
Utrzymać detal architektoniczny.			

21. Akta archiwalne (rodzaj akt, numer i miejsce przechowywania)

22. Bibliografia

Studium historyczno-urbanistyczne do planu szczegółowego zagospodarowania śródmieścia Lublina, pr.zbior. PP PKZ o/Lublin, Lublin 1969, s. 563-564.

M.Ronikerowa, Ilustrowany przewodnik po Lublinie, Warszawa 1901.

H.Gawarecki, Porównawczy opis Lublina z lat 1822-1839 Seweryna Liniewskiego, w: Studia i materiały lubelskie, Historia sztuki 1, Lublin 1963.

23. Źródła ikonograficzne i fotografie (rodzaj, miejsce przechowywania, sygnatury)

24. Uwagi różne

25. Wypełnił

mgr Danuta Kotowska

imię i nazwisko

data kwiecień 1983 r.

26. Sprawdził

imię i nazwisko

data

27. Załączniki

Wkładka do karty ewidencyjnej

1. Miejscowość

LUBLIN

2. Obiekt (nazwa jak w karcie)

KAMIENICA

3. Zawartość wkładki (nazwa obiektu lub materiału uzupełniającego)

zdjęcia



Wkładkę założył: mgr Danuta Kotowska 15.04.83 r.
(imię, nazwisko, data)

Miejsce przechowywania negatywów: BDZ Lublin