

1. Obiekt

DOM MIESZKALNY - KAMIENICA

2. Czas powstania

1 ćw. XVII w.

3. Miejscowość

Z A M O Ś Ć

4. Adres Rynek Wielki 9
d. Plac Mickiewicza 9, 11

nr hipoteczny brak

lub. ewid. gruntów

5. Przynależność administracyjna

województwo zamojskie

gmina miasto Zamość

6. Poprzednie nazwy miejscowości

7. Przynależność administracyjna
przed 1 VI 1975

województwo lubelskie

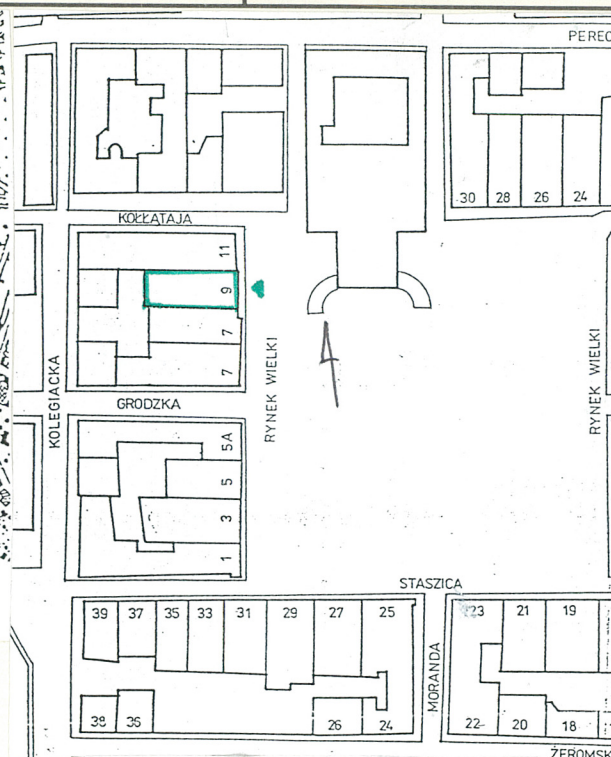
powiat zamojski

8. Właściciel i jego adres
Urząd Rejonowy
ul. Przemysłowa 4
22-400 Zamość

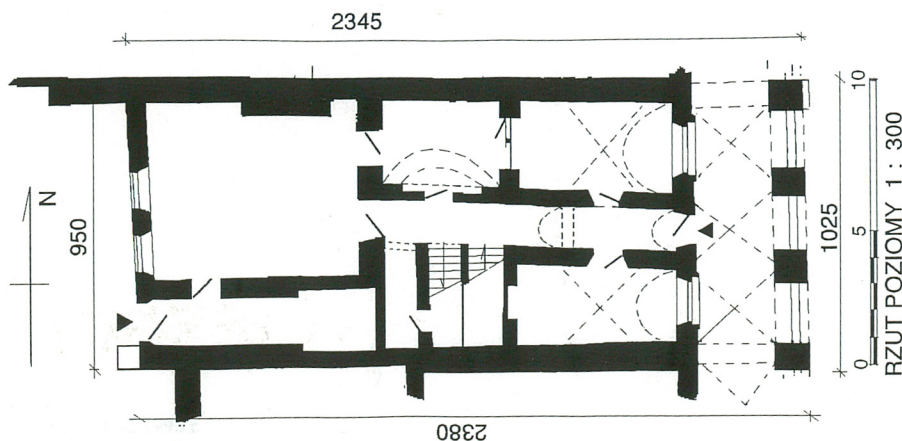
9. Użytkownik i jego adres
Restauracja "Arkadia",
Zakł. Fotogr., Salon Kosme-
tyczny

10. Rejestr zabytków

Nr A/279 data 4.11.1983.



SYTUACJA 1:2000



Wg najstarszej lustracji Zamościa z 1591 r. na działce znajdował się dom należący do Murata Kierkora, Ormianina, sprzedany Jakubowi Janiszowskiemu, rajcy zamojskiemu. W l. 1603-1604 na planie Zamościa wymieniony jest ten sam właściciel, choć zabudowa działki nie jest określona. Prawdopodobnie chodzi w dalszym ciągu o dom drewniany lub konstrukcji ryglowej wypełnionej cegłą. Murowana kamienica wzniesiona została zapewne w 1 ćw. XVII w., nie później jednak niż w 1638 r. w okresie, gdy jej właścicielem był Jan Gieck. W 1639 r. sprzedaje on kamienicę Reinholdowi Innesowi i jego żonie Barbarze. W dalszym ciągu kamienica jest parterowa. Prawdopodobnie ok. poł. XVII w. zostaje nadbudowane piętro nad kamienicą. W tym okresie jej właścicielem zostaje Piotr Gutry, a następnie (w ostatnim dziesięcioleciu XVII w.) Wilhelm Tawz. Ok. poł. XVIII w. właścicielką kamienicy zostaje Teresa Zamoyska. Stan kamienicy jest zły. Odremontowana w 1764 r. zostaje ofiarowana przez Zamoyską Rozalii i Józefowi Ludomskim. Pod koniec XVIII w. na mocy testamentu Rozalii Ludomskiej kamienica staje się własnością Kocowskich. W l. 1817-23 odmalowano kamienicę (podobnie jak pozostałe kamienice rynkowe) oraz odmurowano arkady podcieni. Była wówczas kamienicą jednopiętrową. Nadbudowy 2 piętra dokonano na przełomie l. 30 i 40-tych XX w. Przed II wojną światową mieścił się tu przytułek dla starców. Styl: renesans.

Sytuacja: Kamienica w zabudowie zwartej, w układzie kalenicowym, w zachodniej pierzei Rynku Wielkiego, w obrębie bloku XXI, wyznaczonego przez Rynek Wielki i ulice: Grodzką, Kolegiacką i Kołłątają. Elewacją frontową zwrócona na wschód. Od południa sąsiaduje z kamienicą Rynek Wielki 7, od północy - Rynek Wielki 11.

Materiał i konstrukcja. Murowana z cegły pełnej, otynkowana. Portal i otwory okienne 1 kondygnacji elewacji frontowej w obramieniach z kamienia. Parapety pod otworami okiennymi 1 kond. elewacji frontowej kamienne. Pozostałe obramienia (elewacja frontowa i tylna) ze sztucznego kamienia. Piwnice sklepione. W podcieniu sklepienie kolebkowo-krzyżowe. W pomieszczeniach 1 traktu kolebkowo-krzyżowe. W sieni kolebkowe. W pozostałych kondygnacjach stropy płaskie. Więźba dachu krokwiowo-stolcowa. Dach kryty blachą. Wystawki kryte blachą. W podcieniu, sieni oraz pozostałych pomieszczeniach 1 kondygnacji i 1 traktu kondygnacji 2 płyty kamienne nowe. Schody drewniane dwubiegowe z podestami, z drewnianą skromną balustradą. Drzwi frontowe jednoskrzydłowe, drewniane obite blachą od zewnątrz. Analogiczne drzwi do pomieszczeń 1 traktu. Drzwi na podwórze jednoskrzydłowe, drewniane. Drzwi do klatki schodowej przeszklone, wahadłowe. Otwory okienne w 1 kond. elewacji frontowej duże, witrynowe, zbliżone do kwadratu. W pozostałych kondygnacjach elewacji frontowej i tylnej: prostokątne, 8-polowe (2 kond. elewacji frontowej i 1 i 2 kond. elewacji tylnej) oraz 6-polowe (3 kond. elewacji frontowej i tylnej) oraz w elewacji tylnej nieduży otwór okienny 6-polowy ponad otworem wejściowym.

Rzut. Kamienica założona na planie wydłużonego prostokąta, trzytraktowa, trójdzielna, z sienią na osi. Układ pomieszczeń wyższych kondygnacji całkowicie zmieniony w wyniku przebudów.

Bryła. Trójkondygnacyjna, w całości podpiwniczona. Dach dwuspadowy z pomieszczeniami strychowymi.

Elewacje. Frontowa. 3-osiowa z trójarkadowym podcieniem. Portal wejściowy w prostym obramieniu architektonicznym. Analogiczne obramienia otworów okiennych w 1 kond., z listwą parapetu. Otwory okienne 2 kond. w opaskach z odcinkiem gzymsu jako nadokiennikiem. Otwory okienne 3 kondygnacji mniejsze w analogicznych opaskach. Podziały horyzontalne tworzą: gładki pas fryzu poniżej otworów okiennych 2 kondygnacji oraz dwa słabo wykształcone gzymsy: między 2 a 3 kondygnacją oraz gzyms wieńczący. Podziałów wertykalnych brak.

Tylna. Trójkondygnacyjna, zasadniczo 3-osiowa (w 1 i 2 kond.), w 3 kondygnacji 4-osiowa. Wszystkie otwory okienne (z wyjątkiem otworu nad drzwiami do sieni) w prostych obramieniach. Brak podziałów horyzontalnych, jedynie elewację wieńczy słabo wykształcony gzyms. Brak podziałów wertykalnych. Skrajny prawy narożnik oskarpowany przez wysokość 1 kondygnacji.

Instalacje. Wod.-kan., c.o., gaz., elektr., teletech.

14. Kubatura ok. 3173 m ³	15. Powierzchnia użytkowa ok. 705 m ²	16. Przeznaczenie pierwotne usługowo-handlowe + mieszkalne	17. Użytkowanie obecne usługowo-handlowe
18. Prace budowlane i konserwatorskie, ich przebieg i dokumentacja (po 1945 r.) W 1956 r. restauracja kamienicy o bliżej niesprecyzowanym zasięgu. W latach 1978-1983 kompleksowa restauracja całości, ██████████		19. Stan zachowania (fundamenty, ściany zewnętrzne, ściany wewnętrzne, sklepienia, stropy, konstrukcje dachowe, pokrycie dachu, wyposażenie i instalacje) Ogólny stan techniczny budynku dobry.	
20. Najpilniejsze postulaty konserwatorskie			

21. Akta archiwalne i źródła ikonograficzne (rodzaj, numer i miejsce przechowywania)

22. Bibliografia

Katalog Zabytków Sztuki w Polsce, woj. lubelskie, pow. zamojski, opr. J. Z. Łoziński, A. Miłobędzki, B. Wolff, Warszawa 1953, mps, s. 26.

Dokumentacja historyczno-konserwatorska bloków mieszkalnych zach. pierzei Rynku Wielkiego oraz kamienicy Kołkątaja nr 2 w Zamościu, opr. Z. Baranowska, H. Sygietyńska-Kwoczyńska, Warszawa 1965, mps, s. 46-50.

Studium historyczno-urbanistyczne do planu rewaloryzacji Zamościa, praca zbiorowa pod red. K. Majewskiego, Lublin 1977, mps, katalog.

A. Kędziora, Dawna architektura i budownictwo Zamościa, Zamość 1990, s. 87.

Zabytki architektury i budownictwa w Polsce, t. 48, woj. zamojskie, pod red. H. Krzyżanowskiej, Warszawa 1991, s. 150.

23. Uwagi różne

REGIONALNY OŚRODEK
STUDIÓW I OCHRONY
ŚRODOWISKA KULTUROWEGO
20-113 Lublin, ul. Archidjakoła 4
☎ 012565023-3400000
33-1-831-43101

24. Opracowanie karty ewidencyjnej

Lechosław Lameński, IX.1997

tekst Małgorzata Kowalczyk, IX 1997
imię, nazwisko, data, podpis

plany, rysunki Roman Zwierzchowski, IX 1997
imię, nazwisko, data, podpis

zdjęcia fotogr. Lechosław Lameński, 1997
imię, nazwisko, data, podpis

miejsce przechowywania negatywów ROSIOŚK Lublin

KARTA PO WYPEŁNIENIU PODLEGA OCHRONIE NA PODSTAWIE PRZEPISÓW PRAWA AUTORSKIEGO

25. Adnotacje o inspekcjach, informacje o zmianach (daty, imiona i nazwiska wypełniających)

26. Załączniki

Wkładka nr 1

1. Miejscowość.....	Z A M O Ś Ć	4. Obiekt (nazwa jak w karcie)	5. Zawartość wkładki (nazwa materiału uzupełniającego)
2. Gmina.....	miasto Zamość	DOM MIESZKALNY - KAMIENICA	fotografie
3. Województwo.....	zamojskie		

1. Elewacja tylna.
2. Widok na elewację tylną ze skarpą.
3. Elewacja tylna - widok od ul. Kolegiackiej.
4. Podcień.
5. Portal wejściowy.
6. Witrynowe okno w 1 kond. elewacji frontowej.
7. Otwór okienny 2 kond. elewacji frontowej.
8. Otwory okienne 3 kond. elewacji frontowej.
9. Przednia (wsch.) część sieni.
10. Tylna (zach.) część sieni.
11. Schody.



Wkładkę założył: Małgorzata Kowalczyk, 1997
(imię, nazwisko, data)

Miejsce przechowywania negatywów: ROSIOŚK Lublin



4.



5.



6.



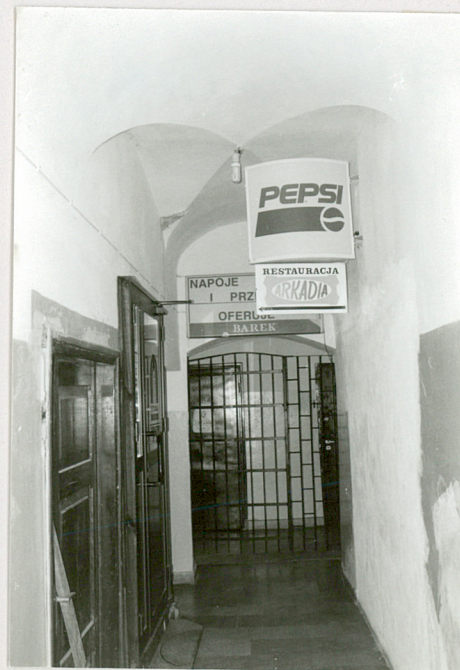
7.



8.



9.



10.



11.