

A B C D E F G H I J K L Ł M N O P R S T U V W X Y Z

Nr LUBELSKIE

1. Obiekt

KAMIENICA "POD ŚW. KAZIMIERZEM"

2. Czas powstania

1604 r.,
1689 r.

3. Miejscowość

Z A M O Ś Ć

4. Adres Rynek Wielki nr 8
22-400 Zamość

nr hipoteczny

5. Przynależność administracyjna

województwo zamojskie

gmina m. Zamość

6. Poprzednie nazwy miejscowości

7. Przynależność administracyjna
przed 1 VI 1975

województwo lubelskie

powiat zamojski

8. Właściciel i jego adres

Związek Nauczycielstwa Polskiego,
Zarząd Główny, Warszawa
ul. Smulikowskiego 6/8

9. Użytkownik i jego adres

Zarząd Okręgowy ZNP
Rynek Wielki nr 8
22-400 Zamość

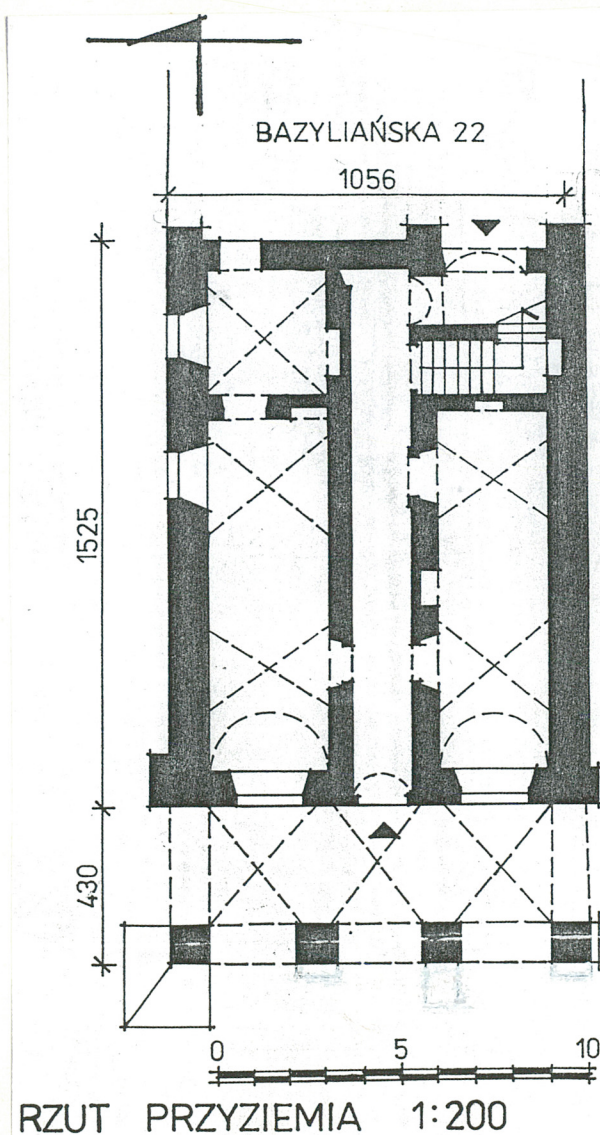
10. Rejestr zabytków

Nr A-166/677 data 6.06.1973 r.



ZAMOŚĆ
ORIENTACJA

SKALA 1 : 25 000



RZUT PRZYZIEMIA 1:200

Sytuacja: Północna, narożna kamienica południowego bloku wschodniej pierzei Rynku Wielkiego (d. Rathausplatz, Plac Mickiewicza). Frontem skierowana ku zachodowi, usytuowana kalenicowo. Od strony północnej ograniczona ulicą Grodzką (d. Lwowska, Zamkowa, Brukowana, Imperatora Piotra I, Pietrowska, 3 Maja, Burgstrasse, Lenina), od południa zblokowana z kamienicą nr 6. W tyłach działki budowlanej ograniczonej ulicą Bazyliarską (d. Wasilkowska), obecnie kamienica z administracyjnym numerem 22 przy tejże ulicy (pierwotnie oficyna (?) zabudowania gospodarcze (?) dokumentowanej kamienicy przyronkowej).

Materiał i konstrukcja: Fundamenty, ściany zewnętrzne i wewnętrzne, trójarkadowy podcień, sklepienia, wzniesione z cegły palonej pełnej łączonej zaprawą piaskowo-wapienną. W partiach murów i sklepień rekonstruowanych i remontowanych zaprawa z dodatkiem cementu. Ściany od strony zewnętrznej i wewnętrznej tynkowane. Stropy żelazno-betonowe, z podwieszonym zrekonstruowanym stropem drewnianym, belkowanym. Na drugim piętrze tynkowane, gładkie sufity. Więźba dachowa konstrukcji drewnianej, krokwie związane z murłatami, wsparte na omieczowanych stolcach prostych. Więźba wzmocniona na złączach stolcowymi teownikami. Dach pokryty blachą. Podcień wsparty na czterech filarach o przekroju prostokątnym, narożny wzmocniony przyporami, przysklepiony krzyżowo. Wnętrza piwnicy, część wewnątrz przyziemia i pierwszego piętra przysklepionych kolebkowo-krzyżowo i kolebkowo. Pozostałe wnętrza i drugie piętro przykryte stropami płaskimi. W piwnicy i na parterze posadzki z kamiennych i betonowych płytek. Na piętrach stropy wyłożone białym, drewnianym parkietem. Schody międzykondygnacyjne ze zbrojonego betonu, wyłożone dębową deską. Portale, ościeżnice, obramienia okienne z jasnego piaskowca. Drzwi drewniane, spągowe, zawieszane na pasowych zawiasach kowalskiej roboty, okute dekoracyjnie stalową blachą, zamykane dekoracyjnym żelaznym zamkiem z zasuwą. Stolarka okienna drewniana. Dekoracja fasady wyrobiona w zaprawie.

Rzut: Założona na rzucie wydłużonego prostokąta, z trójarkadowym podcieniem w przyziemiu, w części tylnej połączona z oficyną. Dwudzielna, z wąską sienią na osi, o równych pasmach bocznych. Dwutraktowa. W głębi sieni klatka schodowa i dawny, przekształcony przechód. Układ pierwszego i drugiego piętra inny, wynikający z komunikacji międzykondygnacyjnej; bez sieni, trakty połączone amfiladowo.

Bryła: Trójkondygnacyjna, podpiwniczona, przykryta dwupołaciowym dachem. Na połączeniu z oficyną dach dwuspadowy (oficyna dwukondygnacyjna).

Elewacje: Trójkondygnacyjne. Pierwsza i druga kondygnacja w elewacji frontowej trójosiowa. Elewacja boczna w przyziemiu trójosiowa, asymetryczna, druga kondygnacja - asymetryczna, pięcioosiowa.

Kamienica patrycjuszowska wzniesiona według "trzeciego morandowskiego wzorca". Portal renesansowy.

1591 r. własność osiedlonego w Zamościu patrycjusza gdańskiego Hansa Kuntza Barthla. Około 1603 r. własność Greka Murata, handlującego kobiercami tureckimi, safianami i kurdybanami. 1604-1638 r. własność T. Puzdrowskiego, aptekarza. 1638-1697 r. własność A. Owanisowicza, wójta ormiańskiego, aptekarza. XVII-XVIII w. własność K. Lubeckiego. Połowa XVIII w. Akademia Zamojska. Pierwsza połowa XIX w. własność Malinowskich. XIX w. - Głogowscy i Malinowscy. Ok. 1936 r. - [redacted]. Ok. 1960 r. - [redacted]. 1975 r. kamienicę rejentalnie nabył Związek Nauczycielstwa Polskiego.

Obecnie na parterze mieszczą się czytelnia i magazyny biblioteki pedagogicznej oraz kwiaciarnia. Na piętrze mieszczą się biura Zarządu Okręgu i Zarządu Oddziału ZNP oraz wypożyczalnia biblioteki pedagogicznej. Na drugim piętrze - magazyny biblioteczne. Poddasze nie jest użytkowane.

Kamienica pierwotnie parterowa, o piętrze nadbudowanym w trzeciej ćwiartce XVII w. Rozbudowana w głębi działki, wzdłuż ulicy Grodzkiej. Na częścią przyrynkową drugie piętro nadbudowane po 1841 r. XVIII-XIX w. dostawiono przypory, nadbudowano i następnie zniesiono attykę w fasadzie.

14. Kubatura 3004 m ³	15. Powierzchnia użytkowa 408 m ²	16. Przeznaczenie pierwotne mieszkalne i handlowe	17. Użytkowanie obecne biurowe, kulturowe, handlowe
18. Prace budowlane i konserwatorskie, ich przebieg i dokumentacja 1957 r. Rekonstrukcja tynków zewnętrznych, remont pokrycia dachowego, remont stolarki drzwiowej i okiennej. 1972-1976 r. Prace restauracyjno-remontowe objęte zakresem kapitalnego remontu, z pełnym zakresem prac konserwatorskich: remont fundamentów, ścian, sklepień, wymiana stropów drewnianych na żelazno-betonowe, nowa więźba dachowa i pokrycie. Rekonstrukcja belkowanych stropów, restauracja kamieniarki i sztukaterii. Projekt A. Hołocińskiego.		19. Stan zachowania (fundamenty, ściany zewnętrzne, ściany wewnętrzne, sklepienia, stropy, konstrukcje dachowe, pokrycie dachu, wyposażenie i instalacje) Ogólny stan zachowania dokumentowanego obiektu dobry. Fundamenty i ściany - stan dobry. Sklepienia, stropy, konstrukcje dachowe - stan dobry. Stan pokrycia dobry. Stan instalacji i wyposażenia dobry.	
		20. Najpilniejsze postulaty konserwatorskie	

21. Akta archiwalne (rodzaj akt, numer i miejsce przechowywania)

Z. Baranowska, Zamość woj. lubelskie. Blok mieszkalny wsch. pierzei Rynku Wielkiego. Dokumentacja historyczno-architektoniczna, Warszawa 1963; W. Zin (zespół), Zamość. Blok III. Założenia techniczno-ekonomiczne, Kraków 1982; T. Makarski (zespół), Zamość. Blok IV. Założenia techniczno-ekonomiczne, 1970 (?); J. Grudziński (zespół), Zamość. Blok V. Założenia techniczno-ekonomiczne.

22. Biblioteka Zabytki Architektury i Budownictwa w Polsce, woj. zamojskie, T. 48, Warszawa 1995; A. Kędziora, Dawna architektura i budownictwo Zamościa, Zamość 1990; J. Łoziński, A. Miłobędzki, B. Wolff, Katalog Zabytków Sztuki w Polsce, woj. lubelskie, pow. zamojski, Warszawa 1953 (maszynopis); S. Herbst, Zamość, Warszawa 1954; J. Kowalczyk (red.), Czterysta lat Zamościa, Wrocław-Lódź 1983; Z. Baranowska, H. Sygietyńska, Kamienice rynku zamojskiego w XVII wieku, /w:/ Zamość i Zamojszczyzna w dziejach i kulturze polskiej, Zamość 1969; M. Pawlicki, Kamienice ormiańskie w Zamościu, /w:/ J. Kowalczyk (red.), Zamość miasto idealne, Lublin 1980; S. Misieczko-Rudnik, Prace konserwatorskie w Zamościu w latach 1918-1939, Warszawa 1979; T. Zarębska, Zamość miasto idealne i jego realizacja, /w:/ Zamość miasto idealne, Lublin 1980

23. Źródła ikonograficzne i fotografia (rodzaj, miejsce przechowywania, sygnatury)

Rysunki, inwentaryzacje, fotografie historyczne zamieszczone w pracy: S. Herbst, Zamość, Warszawa 1954; Z. Baranowska, por. wyżej punkt nr 21 - fotografie sprzed 1963 r.

24. Uwagi różne

REGIONALNY OŚRODEK
STUDIÓW I OCHRONY
MIEJSCOWISK KULTUROWYCH
20-113 Lublin, ul. Archidiakońska 4
012565023-34000000
88-1831-43161

25. Opracował

tekst J. Serafinowicz, B. Seniuk, 1997 r.

imię, nazwisko, data, podpis

plany, rysunki E. Pujszo, 1997 r.

imię, nazwisko, data, podpis

zdjęcia fotogr. J. Serafinowicz, B. Seniuk, 1997 r.

imię, nazwisko, data, podpis

miejsce przechowywania negatywów ROSIOŚK w Lublinie

KARTA PO WYPEŁNIENIU PODLEGA OCHRONIE NA PODSTAWIE PRZEPISÓW PRAWA AUTORSKIEGO

26. Adnotacje o inspekcjach, informacje o zmianach (daty, imiona i nazwiska wypełniających)

27. Załączniki

Wkładka nr 1

1. Miejscowość.....	Z A M O Ś Ć	4. Obiekt (nazwa jak w karcie)	5. Zawartość wkładki (nazwa materiału uzupełniającego)
2. Gmina.....	m. Zamość	KAMIENICA "POD ŚW. KAZIMIERZEM"	c.d. opisu
3. Województwo.....	zamojskie		

c.d. pkt. 12:

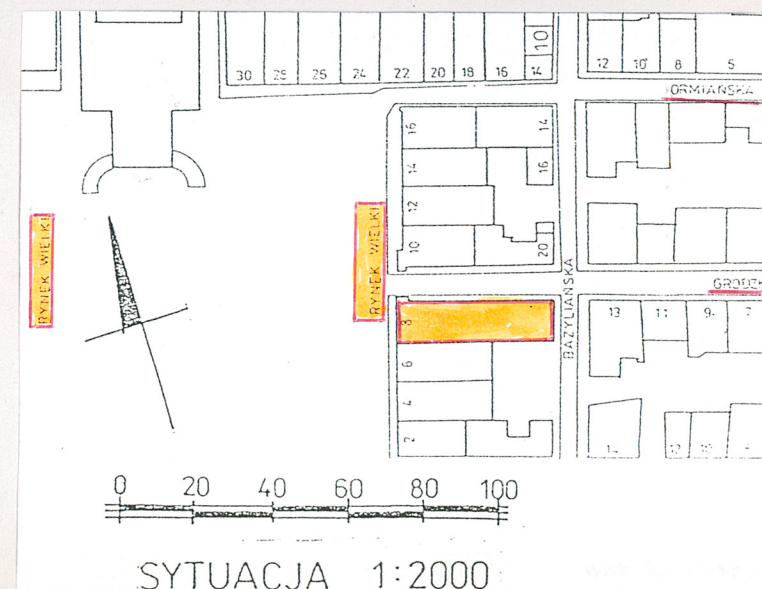
1937 r. - restaurowana według projektu T. Zaremby, a w latach 1972-1976 według projektu A. Hołocińskiego; położono żelazo-betonowe stropy, zamurowano otwory okienne drugiego piętra. W trakcie wielowiekowych, wielorakich przekształceń mury ścienne i wnętrza kamienic przenikają się (Rynek 8 - Bazylińska 22), a pierwotne podziały poprzeczne częściowo zatarte.

c.d. pkt. 13:

Gzysy kordonowe i wieńczący profilowane. W elewacji frontowej trójarkadowy podcień w przyziemiu. Łuki arkad półkolisty, u nasady masywne gzysy impostowe. Filar narożny wzmocniony przyporą. Kamienny portal z otworem zamkniętym półkoliście, drzwi drewniane, jednoskrzydłowe, okute dekoracyjnie stalową blachą. Otwory okienne prostokątne w opaskach, na drugiej kondygnacji z masywnymi, profilowanymi nadokiennikami. W elewacji frontowej tejże kondygnacji, w półokrągłej przysklepionej konchowo niszy wypukłorzeźbiona, stiukowa figura św. Kazimierza. Trzecia kondygnacja podzielona harmonijnie jońskimi pilastrami. W płycinach kontrastujące ciemne ramy, z główką uskrzydłonego anioła w środkowej. Podcień malowany na biało, wyższe kondygnacje w kolorze brązowo-białym. Gzysy, pilastry, obramienia otworów okiennych białe.

Wnętrze i wyposażenie: Wnętrze zaadaptowane współcześnie do celów handlowych, bibliotecznych i biurowych. Na pierwszym piętrze, w izbie wielkiej przedniej dekoracyjne ościeża okienne.

Instalacje: elektryczna, wodno-kanalizacyjna, centralnego ogrzewania, gazowa, odgromowa, telefoniczna.



Wkładkę założył: J. Serafinowicz, B. Seniuk, 1997 r.
(imię, nazwisko, data)

Miejsce przechowywania negatywów: ROSIOŚK w Lublinie



1. Podcień, wewnątrz. Widok od ul. Staszica.
2. Naroże Rynku i ul. Grodzkiej /d. W. I. Lenina/
3. Druga kondygnacja fasady - patron kamienicy św. Kazimierz.
4. Portal główny i wewnątrz sieni.

