

A B C D E F G H I J K L M N O P R S T U V W X Y Z

Nr LUBELSKIE

1. Obiekt

KAMIENICA "BIRKOWSKIEGO",
"AKADEMICKA"

2. Czas powstania
1603 r. (?),
XIX w.

3. Miejscowość

Z A M O Ś Ć

4. Adres Rynek Wielki nr 6
22-400 Zamość

nr hipoteczny

5. Przynależność administracyjna

województwo zamojskie

gmina m. Zamość

6. Poprzednie nazwy miejscowości

7. Przynależność administracyjna
przed 1 VI 1975

województwo lubelskie

powiat zamojski

8. Właściciel i jego adres

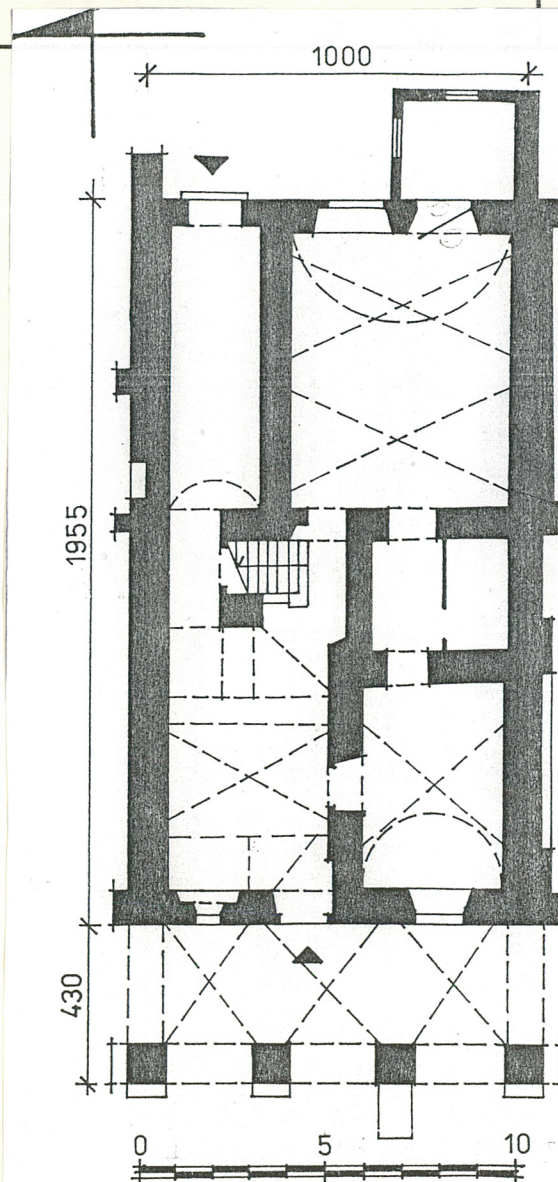
Własność komunalna, Urząd
Miejski, Rynek Wielki 13,
22-400 Zamość

9. Użytkownik i jego adres

Lubelsko-Małopolska Spółka
Cukrowa, Rynek Wielki 6,
22-400 Zamość

10. Rejestr zabytków

Nr A-169/680 data 15.06.1973 r.



RZUT PRZYZIEMIA 1:400

Sytuacja: Usytuowana w południowym bloku wschodniej pierzei Rynku Wielkiego (d. Rathausplatz, Plac Mickiewicza). Frontem skierowana ku zachodowi, usytuowana kalenicowo. Od północy zblokowana z kamienicą nr 8, od południa - z kamienicą nr 4. W tyłach działki podwórko ograniczone ulicą Bazyliąską (d. Wasilkowską).

Materiał i konstrukcja: Fundamenty, ściany zewnętrzne i wewnętrzne, trójprzęsłowy podcień, sklepienia, murowane z cegły palonej pełnej łączonej za pomocą piaskowo-wapiennej. W partiach murów i sklepień rekonstruowanych i remontowanych zaprawa z dodatkiem cementu. Ściany od strony zewnętrznej i wewnętrznej tynkowane. Stropy żelazno-betonowe, z podwieszonym zrekonstruowanym stropem drewnianym, belkowanym. Na drugim piętrze tynkowane, gładkie sufity. Konstrukcja więźby dachowej drewniana, krokwień związane z murłatami, wsparte na prostych, omieczowanych stolcach. Więźba na łączach wzmocniona stalowymi kleszczami. Dach pokryty blachą. Podcień wsparty na czterech filarach o prostokątnym przekroju, przysklepiony krzyżowo. Piwnica, przyziemia i część pierwszego piętra przykryte sklepieniem kolebkowo-krzyżowym i kolebkowym. Pozostałe wnętrza pierwszego piętra i drugie piętro przykryte stropem płaskim. W piwnicy i na parterze posadzki z kamiennych i betonowych płyt. Na piętrach stropy wyłożone białym, drewnianym parkietem. Schody międzykondygnacyjne ze zbrojonego betonu, wyłożone dębową deską. Portale, ościeżnice, obramienia okienne z jasnego piaskowca. Drzwi drewniane, spągowe, zawieszane na zawiasach pasowych. Drzwi wejściowe dekoracyjnie okute stalową blachą. Stolarka okienna drewniana. Dekoracja fasady wyrobiona w zaprawie.

Rzut: Założona na rzucie wydłużonego prostokąta, z trójjarkadowym podcieniem w przyziemiu. Dwudzielna, z szeroką sienią od północy i węższą izbą od strony południowej. Dwu- i trzytraktowa. Od podwórza przystawiona mniejsza, prostokątna, jednoprzestrzenna oficyna. Układ pierwszego piętra analogiczny. Układ drugiego piętra i poddasza adaptowany do funkcji mieszkalnych - odrębne wejścia z klatki schodowej, inne podziały wnętrza.

Bryła: Trójkondygnacyjna, zwarta, podpiwniczona, z mieszkalnym poddaszem. Przykryta dwuspadowym dachem. W połaci rynkowej trzy wystawki (w połaci wschodniej świetliki).

Elewacje: Trójkondygnacyjne. Elewacja frontowa asymetryczna: przyziemie trójosiowe, druga i trzecia kondygnacja czteroosiowa. Gzymsy kordonowe i wieńczące profilowane. W elewacji frontowej trzyprzęsłowy podcień w przyziemiu. Jeden filar wzmocniony przyporą. Łuki arkad półkolisty, u nasady masywne gzymsy impostowe. Portal wejścia głównego renesansowy, arkadowy, bogato rzeźbiony, zwieńczony stylizowanym przyczółkiem z kartuszem i belkowaniem wspartym na kolumnach jońskich. Drzwi drewniane, jednoskrzydłowe, okute wycinanką ze

Kamienica patrycjuszowska wzniesiona według "trzeciego morandowskiego wzorca". Portale renesansowe.

1591 r. własność osiedlonego w Zamościu patrycjusza gdańskiego Hansa Kuntza Barthla. 1603 r. własność Ormianina Christofora Grzegorzowicza. XVII w. - Szymon Birkowski dr med., prof. Akademii; Akademia Zamojska; Grabowiczów; Radaszkiewiczów; Lubeckich. XVIII w. - Lubeckich, Siekierzyńskich, Zielińskich, Radajewskich. XIX w. - Celińskich, Sawickich. Po I wojnie Sawickich; po II wojnie Antoniszewskich, następnie skomunalizowana.

Obecnie na parterze mieści się zakład fotograficzny i sklep F. H. Berga. Pomieszczenia na piętrach użytkowane są przez Lubelsko-Małopolską Spółkę Cukrową S.A. w Zamościu.

Kamienica pierwotnie parterowa, piętro nadbudowane w XVII w. XIX w. zniesienie attyki i nadbudowanie drugiego piętra. Ok. 1937 r. restaurowana wg proj. T. Zarembki, a w latach 1973-1977 wg proj. A. Hołocińskiego - położono żelazno-betonowe stropy, restaurowano elewacje.

Układ wnętrza wskazuje na wielokrotne przekształcenia.

<p>14. Kubatura</p> <p>3817 m³</p>	<p>15. Powierzchnia użytkowa</p> <p>430 m²</p>	<p>16. Przeznaczenie pierwotne</p> <p>mieszkalne i handlowe</p>	<p>17. Użytkowanie obecne</p> <p>biurowe i handlowe</p>
<p>18. Prace budowlane i konserwatorskie, ich przebieg i dokumentacja</p> <p>1957 r. Restauracja tynków zewnętrznych, remont pokrycia dachowego, remont stolarki drzwiowej i okiennej.</p> <p>1973-1977 r. Prace restauracyjno-remontowe objęte zakresem kapitalnego remontu, z pełnym zakresem prac konserwatorskich: remont fundamentów, ścian, sklepień, wymiana stropów drewnianych na żelazno-betonowe, nowa więźba dachowa i pokrycie. Restauracja kamieniarki i sztukaterii. Proj. A. Hołocińskiego.</p>		<p>19. Stan zachowania (fundamenty, ściany zewnętrzne, ściany wewnętrzne, sklepienia, stropy, konstrukcje dachowe, pokrycie dachu, wyposażenie i instalacje)</p> <p>Ogólny stan zachowania dokumentowanego obiektu dobry. Fundamenty i ściany - stan dobry. Sklepienia, stropy, konstrukcje dachowe - stan dobry. Stan pokrycia dobry. Stan instalacji i wyposażenia dobry.</p> <p>20. Najpilniejsze postulaty konserwatorskie</p>	

21. Akta archiwalne (rodzaj akt, numer i miejsce przechowywania)

Z. Baranowska, Zamość woj. lubelskie. Blok mieszkalny wsch. pierzei Rynku Wielkiego. Dokumentacja historyczno-architektoniczna, Warszawa 1963; W. Zin (zespół), Zamość. Blok III. Założenia techniczno-ekonomiczne, Kraków 1982; T. Makarski (zespół), Zamość. Blok IV. Założenia techniczno-ekonomiczne, 1970 (?); J. Grudziński (zespół), Zamość. Blok V. Założenia techniczno-ekonomiczne.

22. Biblioteka Zabytki Architektury i Budownictwa w Polsce, woj. zamojskie, T. 48, Warszawa 1995; A. Kędziora, Dawna architektura i budownictwo Zamościa, Zamość 1990; J. Łoziński, A. Miłobędzki, B. Wolff, Katalog Zabytków Sztuki w Polsce, woj. lubelskie, pow. zamojski, Warszawa 1953 (maszynopis); S. Herbst, Zamość, Warszawa 1954; J. Kowalczyk (redn.), Czterysta lat Zamościa, Wrocław-Łódź 1983; Z. Baranowska, H. Sygietyńska, Kamienice rynku zamojskiego w XVII wieku, /w:/ Zamość i Zamojszczyzna w dziejach i kulturze polskiej, Zamość 1969; M. Pawlicki, Kamienice ormiańskie w Zamościu, /w:/ J. Kowalczyk (red.), Zamość miasto idealne, Lublin 1980; S. Misieczko-Rudnik, Prace konserwatorskie w Zamościu w latach 1918-1939, Warszawa 1979; T. Zarębska, Zamość - miasto idealne i jego realizacja, /w:/ Zamość miasto idealne, Lublin 1980.

23. Źródła ikonograficzne i fotografia (rodzaj, miejsce przechowywania, sygnatury)

Rysunki, inwentaryzacje, fotografie historyczne zamieszczone w pracy: S. Herbst, Zamość, Warszawa 1954; Z. Baranowska, por. wyżej punkt nr 21 - fotografie sprzed 1963 r.

24. Uwagi różne

REGIONALNY OŚRODEK
STUDIÓW I OCHRONY
ŚRODOWISKA KULTUROWEGO
20-113 Lublin, ul. Archidiakańska 4
t. 0125 65023-3400000
23-1-831-43101

25. Opracował

tekst..... J. Serafinowicz, B. Seniuk, 1997 r.

imię, nazwisko, data, podpis

plany, rysunki..... E. Pujszo, 1997 r.

imię, nazwisko, data, podpis

zdjęcia fotogr..... J. Serafinowicz, B. Seniuk, 1997 r.

imię, nazwisko, data, podpis

ROSIOŚK w Lublinie

miejsce przechowywania negatywów

KARTA PO WYPEŁNIENIU PODLEGA OCHRONIE NA PODSTAWIE PRZEPISÓW PRAWA AUTORSKIEGO

26. Adnotacje o inspekcjach, informacje o zmianach (daty, imiona i nazwiska wypełniających)

27. Załączniki

Wkładka nr 1

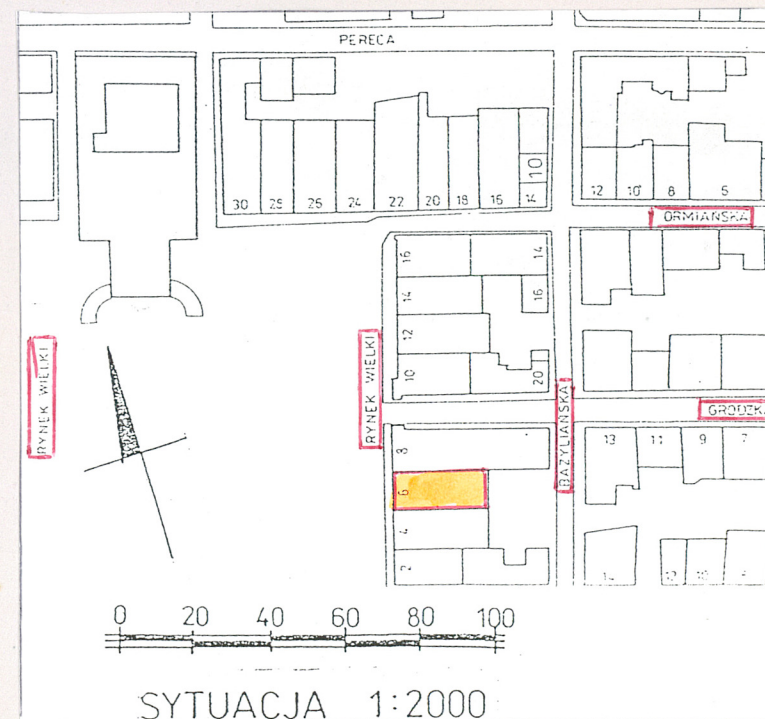
1. Miejscowość.....	Z A M O Ś Ć	4. Obiekt (nazwa jak w karcie)	5. Zawartość wkładki (nazwa materiału uzupełniającego)
2. Gmina.....	m. Zamość	KAMIENICA "BIRKOWSKIEGO",	c.d. opisu
3. Województwo.....	zamojskie	"AKADEMICKA"	

c.d. pkt. 13:

stalowej blachy o motywach roślinno-geometrycznych. Otwory okienne prostokątne, w opaskach, na drugiej kondygnacji z dekoracyjnymi nadokiennikami. Podcień malowany na biało, druga i trzecia kondygnacja oraz elewacja tylna na brązowo.

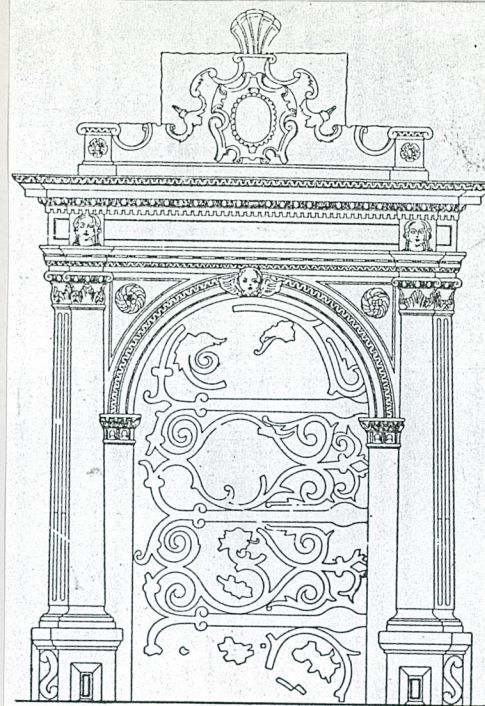
Wnętrze i wyposażenie: Wnętrze zaadaptowane współcześnie do celów biurowych i handlowych. Na pierwszym piętrze zachowany kamienny portal z kartuszem, w izbie wielkiej przedniej polichromowany fryz o motywach roślinno-maźwiniowych.

Instalacje: elektryczna, wodno-kanalizacyjna, centralnego ogrzewania, gazowa, odgromowa, telefoniczna.



Wkładkę założył: J. Serafinowicz, B. Seniuk, 1997 r.
(imię, nazwisko, data)

Miejsce przechowywania negatywów: ROSIOŚK w Lublinie



61. Portal kamienicy w Rynku, pl. Mickiewicza 6 (wg pom. ZAP)



1. Fasada.

2. Widok od podwórza.

3- 4. Parter, portal główny. Repr. z: S. Herbst, Zamość, Warszawa 1954.
Fot. B. Seniuk, 1997 r.

5. Parter, wnętrze sieni. Charakterystyczna konstrukcja sklepienia.

