

1632/3

3. Miejscowość L U B L I N

4. Adres ul. W. Pola 6 B Avdiukiewicza
Ks. hip. "Lublin nr 73"
KW [REDACTED]
nr hipoteczny

5. Przynależność administracyjna
lubelskie

gminaLublin.....

6. Poprzednie nazwy miejscowości

Lublin

7. Przynależność administracyjna
przed 1 VI 1975

województwolubelskie

powiat

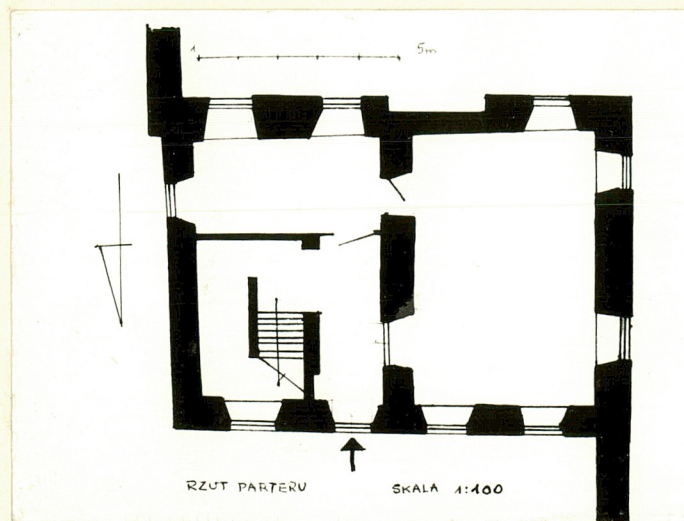
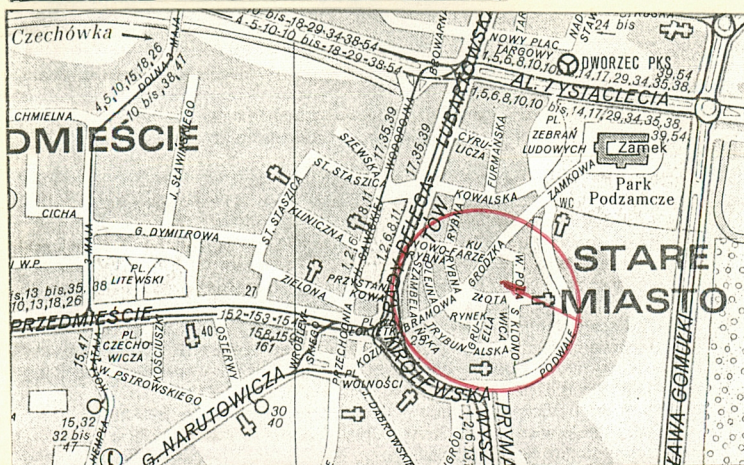
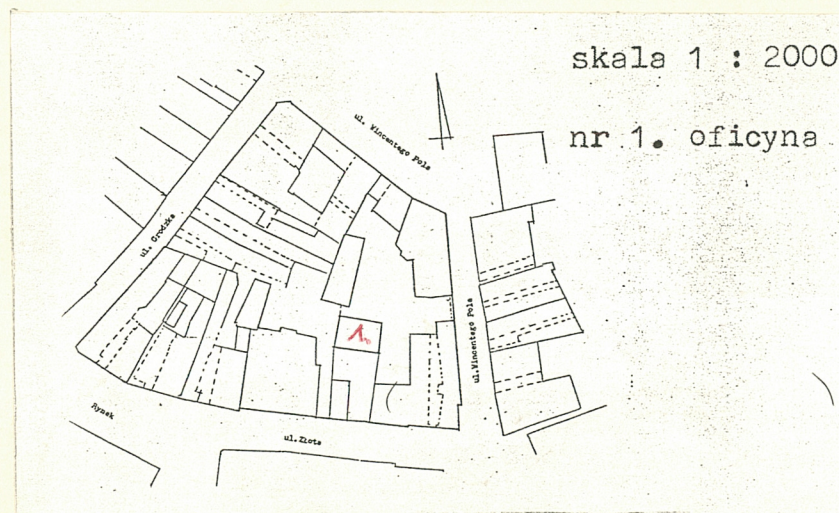
8. Właściciel i jego adres
Skarb Państwa pozostali
współwłaściciele podani w p.12

9. Użytkownik i jego adres

PP PKZ 0/Lublin ul.Grodzka 7

10. Rejestr zabytków

Nr A/1047 data 25.11.1991 R



13. Opis (sytuacja, materiał i konstrukcja, rzut, bryła, elewacje, wnętrze, wyposażenie, instalacje)

Oficyna mieszkalna, położona na Starym Mieście wewnątrz zabudowy Bloku VIII (oznaczenie wg projektu rewaloryzacji St. Miasta). Usytuowana w granicach parceli W. Pola 6 w tylnej części działki, na jej całej szerokości. Elewacją frontową zwrócona na północ do wnętrza podwórka.

Budynek murowany z cegły, otynkowany, założony na rzucie prostokąta, dwupiętrowy z użytkowym, współczesnym poddaszem. Kryty dachem czterospadowym z lukarnami, pobitym gontem. Współcześnie podpiwniczony. Historyczny układ wewnątrz dwudzielny, jednotraktowy, obecnie w części wschodniej przekształcony przez umieszczenie klatki schodowej, korytarza i jednego pomieszczenia. Część zachodnia o układzie historycznym, jednotraktowa, jednodelna.

Ściany działowe nowe, z cegły ceramicznej, pełnej, wszystkie stropy nowe, założone współcześnie, ognioodporne, z płyt prefabrykowanych typu WPS oraz Kleina typu półciężkiego na belkach stalowych.

Klatka schodowa nowa, wylewana z betonu, z okładziną z lastrika. Balustrada metalowa.

Więźba dachowa nowa, drewniana o konstrukcji jętkowo-stolcowej.

Wnętrze bez detalu. Podłogi nowe z desek na lepiku, w sanitariatach terrakota.

Stolarka okienna współczesna, ościeżnicowa, dwuskrzydłowa, sześćcio- i cztero-
polowa. Drzwi zewnętrzne nowe jednoskrzydłowe, klepkowe, wewnętrzne typowe z okładziną.

Elewacje: podzielone na kondygnacje gzymsami obiegającymi budynek, słabo profilowanymi. Gzyms wieńczący profilowany, nieznacznie wyładowany. Nad piętrem gładki pas fryzu, ujęty gzymsami. Wszystkie otwory okienne bez obramień prostokątne, ujednolicone wielkością. Elewacja frontowa - północna, symetryczna, czteroosiowa z wejściem w parterze zadaszonym dwuspadowym daszkiem krytym gontem. Elewacja tylna - rozwiązana analogicznie z tą różnicą, że na drugiej osi zachodniej w parterze na piętrze brak okien. Elewacja boczna zachodnia, symetryczna, dwuosiowa, wschodnia z jedną osią okien.

Instalacje: c.o., wod.-kan., elektryczna, telefoniczna, odgromowa.

12. Autorzy, historia obiektu, określenia stylu

Oficyna wzniesiona została ok. 1827 przez fizyka wojewódzkiego Karola Rozenberga na tyłach działki kamienicy W. Pola 6. Był to budynek parterowy, jednotraktowy, jednodelny, zapewne o funkcji gospodarczej (skład, wozownia), zbudowany z wykorzystaniem ściany kamienicy tylnej Złota 4, datowanej na XVII w. Od 1836 r. wraz z sąsiednią zabudową parceli W. Pola 6 należy do wdowy, Józefy z hr. Parysów Rozenbergowej, a od 1847 r. do Arona Rejnera, który nabył nieruchomość w drodze przymusowego wywłaszczenia. Ok. poł. XIX w. następuje przebudowa budynku na cele mieszkalne. Wzniesiono wówczas piętro oraz zmieniono układ jednodelny na dwudzielny. Klatkę schodową, zewnętrzną, drewnianą usytuowano przy narożniku pn.-wsch., wymieniono ścianę frontową, której nadano podział zachowany do chwili obecnej. W 1859 r. wraz z sąsiednią zabudową przy Pola 6 nieruchomość przechodzi w posiadanie Wojciecha Jakubowskiego, od 1862 r. należy do Fiszela Heera, a od 1875 do Elfy i Sendera Silberów vel Zylberów. Na przełomie XIX)XX w. budynek podwyższono o drugie piętro z powtórzeniem układu kondygnacji niższych z zachowaniem wyglądu elewacji frontowej.

W 1900 r. oficynę wraz z sąsiednimi budynkami (obecne kamienice W. Pola 6 i 6A) jako jedną nieruchomość kupuje małżeństwo

<p>14. Kubatura</p> <p>1600 m³</p>	<p>15. Powierzchnia użytkowa</p> <p>322,19 m²</p>	<p>16. Przeznaczenie pierwotne</p> <p>gospodarcze, od poł. XIX w. mieszkalne</p>	<p>17. Użytkowanie obecne</p> <p>pracownie projektowe PP PKZ O/Lublin</p>
<p>18. Prace budowlane i konserwatorskie, ich przebieg i dokumentacja</p> <p>lata 50-te XX w. - remont: budowa murowanej przybudówki z klatką schodową w miejscu poprzedniej drewnianej, nowe podziały wnętrza, zmiana pionów kominowych, założenie prowizorycznej instalacji przeciwwilgociowej z płyt pilśniowych na szkielecie drewnianym.</p> <p>1981-84 kapitalny remont: przeprowadzony w oparciu o kompleksową dokumentację opracowaną przez PP PKZ O/Lublin. Podbito fundamenty i wykonano podpiwniczenie, założono instalację pionową i poziomą, wybudowano nową wewnętrzną klatkę schodową, wymieniono stropy drewniane na ognioodporne, przemurowano spękane mury, wymieniono zniszczone tynki i stolarkę. Budynek przykryto nowym dachem zmieniając jego formę z jedno-spadowego na czterospadowy z lukarnami. Dach podbito gontem. W elewacji zachodniej i południowej umieszczono otwory okienne.</p>		<p>19. Stan zachowania (fundamenty, ściany zewnętrzne, ściany wewnętrzne, sklepienia, stropy, konstrukcje dachowe, pokrycie dachu, wyposażenie i instalacje)</p> <p>Budynek po remoncie kapitalnym, stan dobry.</p>	
		<p>20. Najpilniejsze postulaty konserwatorskie</p> <p>Budynek nie wymaga interwencji konserwatorskiej ostatni remont wykonany został z maksymalnym podporządkowaniem się postulatom konserwatorskim wynikającym z badań historycznych i architektonicznych.</p>	

21. Akta archiwalne (rodzaj akt, numer i miejsce przechowywania)

PBN w Lublinie. Księga hipoteczna Lublin 73, 711, KW 720

22. Biblioteka

1. J. Teodorowicz-Czerepińska, Kamienice: Grodzka 7, W. Pola 6 i W. Pola 4 w Lublinie. Skrócona dokumentacja historyczna. 1973, maszynopis, w posiad. MKZ w Lublinie, PP PKZ O) Lublin.
2. A. Kasiborski, Oficyna W. Pola 6 B. Badania architektoniczne, 1980, maszynopis, w posiad. j.w.
3. tenże, Skrócona dokumentacja z badań architektonicznych oficyny W. Pola 6B, maszynopis, w posiad. j.w.

23. Źródła ikonograficzne i fotografia (rodzaj, miejsce przechowywania, sygnatury)

24. Uwagi różne

25. Opracował

tekst mgr Krystyna Gerłowska IX 1987
imię, nazwisko, data, podpis

plany, rysunki j.w.
imię, nazwisko, data, podpis

zdjęcia fotogr. j.w.
imię, nazwisko, data, podpis

miejsce przechowywania negatywów BDZ w Lublinie

KARTA PO WYPEŁNIENIU PODLEGA OCHRONIE NA PODSTAWIE PRZEPISÓW PRAWA AUTORSKIEGO

26. Adnotacje o inspekcjach, informacje o zmianach (daty, imiona i nazwiska wypełniających)

27. Załączniki

nr 1

1. Miejscowość Lublin	2. Obiekt (nazwa jak w karcie) ościana mieszkalna ul. W. Pola 6 B	3. Zawartość wkładki (nazwa obiektu lub materiału uzupełniającego) c.d. p. 12 - historii
--------------------------	---	---

Dalszy ciąg pkt 12:

Po nich w 1948 r., na mocy regulacji spadku, dziedziczą: [REDACTED]
[REDACTED] Część [REDACTED] 1948 r. kupili po połowie: [REDACTED], oraz
małżeństwo [REDACTED] (obecnie wszyscy nie żyją, postępowanie spadkowe nie przeprowadzone).
Pozostała część tj. 3)20 została przejęta na skarb państwa w 1961 r.

Krystyna Gerłowska , IX 1987

Wkładkę założył:
(imię, nazwisko, data)

Miejsce przechowywania negatywów: