

1. Obiekt KOŚCIÓŁ PARAFIALNY STAROKATOLICKIEJ PARAFII MARIAWITÓW
P.W. MATKI BOSKIEJ NIEUSTAJĄCEJ POMOCY

2. Czas powstania
1906

3. Miejscowość
L U B L I N

11. Zdjęcia, rzut, przekrój, sytuacja, orientacja



4. Adres Starokatolicka Parafia
Mariawitów
ul. Paganiniego 1
nr hipoteczny ...w Lublinie

5. Przynależność administracyjna
województwo lubelskie

gmina Lublin

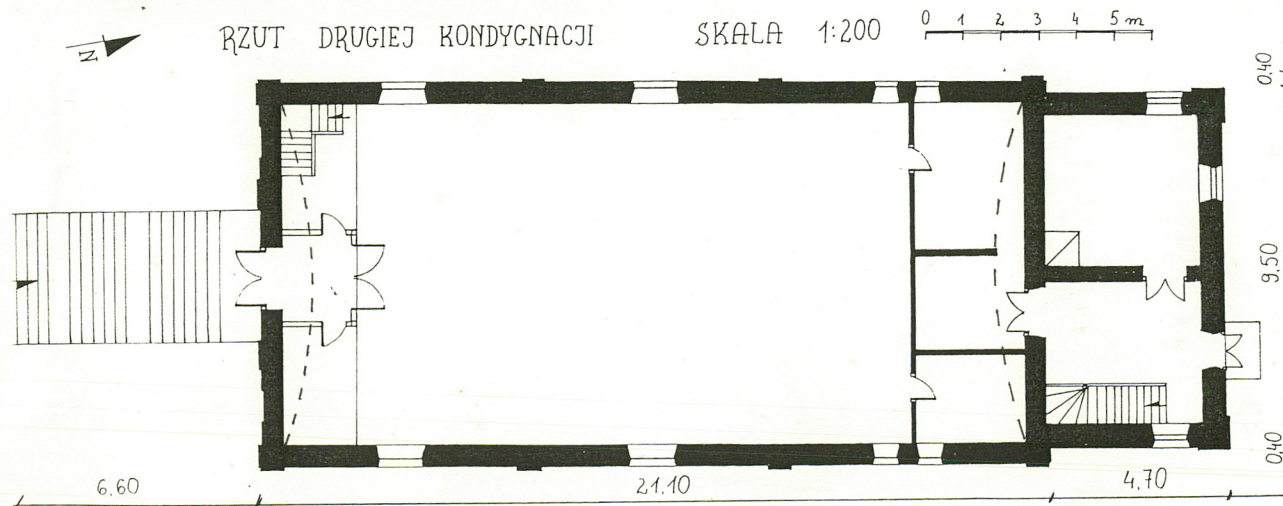
6. Poprzednie nazwy miejscowości
Lublin

7. Przynależność administracyjna
przed 1 VI 1975 lubelskie
województwo Lublin
powiat

8. Właściciel i jego adres
Starokatolicka Parafia
Mariawitów
ul. Paganiniego 1, Lublin
Diecezja podlasko-lubelska

9. Użytkownik i jego adres
j. w.

10. Rejestr zabytków
Nr A/814 data 16.04.1981



12. Autorzy, historia obiektu, określenia stylu.

Założnikiem Kościoła Mariawitów był "Związek Katolicki Nieustającej Adoracji Ubłagania" - zrzeszenie księży zorganizowane w 1893r. przez tercjanę Felicję Kozłowską. Miało ono na celu szerzenie pobożności wśród księży w oparciu o adorację Najświętszego Sakramentu i nabożeństwo do NMP. Nazwa pochodzi od słów: "Mariae vitam (Imitantes)" tzn. "Marii życie (naśladowający)". W Lublinie istniał drugi po Płocku co do wielkości ośrodek tego ruchu, którego powstanie zainicjował swoją działalnością ks. Józef Miłkowski, od 1898r. wikariusz kościoła na Czwartku p.w. św. Mikołaja.

Ruch mariawicki nie uzyskał aprobaty papieża, a wskutek ostrej krytyki kierowanej pod adresem wyższej hierarchii Kościoła i wysuwanych postulatów reform (rezygnacja z opłat za posługi religijne, dopuszczenie świeckich do częstej komunii przyjmowanej pod dwiema postaciami, większe zaangażowanie księży w pracę duszpasterską, szczególnie wśród ludu) oraz z uwagi na silne akcentowanie roli s. Kozłowskiej i objawień, jakie miały być jej udziałem - wiosną 1906r. Mariawici zostali potępieni przez papieża, a następnie obłożeni imienną ekskomuniką. Konsekwencją tego było pozbawienie ks. Miłkowskiego prawa do wykonywania obowiązków kapłańskich, usunięcie go z parafii i z Lublina.

Wspólnota Mariawitów liczyła wówczas ok. 400 osób. Nabożeństwa odbywały się odtąd w kaplicach urządzanych w domach prywatnych: na Czwartku, przy ul. Ogrodowej i na przedmieściu Czechówka.

10.09.1906r. przybył do Lublina na stałe ks. Mariawita Wacław Żebroński.

13. Opis (sytuacja, materiał i konstrukcja, rzut, bryła, elewacje, wnętrze, wyposażenie, instalacje).

Sytuacja: kościół położony w rozgałęzieniu ulic: Północnej i Paganiniego, na wzniesieniu opadającym dość stromo w kierunku pd. i zach. i o łagodnym spadku w kierunku pn. Otoczony ogrodzeniem, które od pd. utworzone jest z żeliwnych, ażurowych krat na podmurówce, a z pozostałych stron - siatką metalową. W obrębie ogrodzenia, w pd.-zach. narożniku dzwonnica o ażurowej stalowej konstrukcji. Poza ogrodzeniem, od zach. budynki gospodarcze, od wsch. dwa rzędy garaży, za nimi wieżowiec. Od pn., w pewnym oddaleniu - kościół rzym.-kat. w budowie. Kościół otoczony drzewami, od strony ul. Północnej wiodą do niego murowane schody, od zach. i pd. ogród warzywny na tarasach utworzonych na stoku wzniesienia.

Rzut i bryła: nie orientowany, z prezbiterium zwróconym na pn., na planie wydłużonego prostokąta, z niewielkim aneksem przy ścianie szczytowej od strony pn., 2-kondygnacyjny. Od pd. zewnętrzne schody prowadzące na drugą kondygnację mieszczącą jednoprzestrzenny kościół z zakrystią i kaplicą, które wtórnie zostały wydzielone z prezbiterium. Przyziemie 2-traktowe (jego program zob. p. 12), aneks pn. mieści po dwie izby w każdej kondygnacji. Nad kościołem dach o wyższej kalenicy, w połowie której sygnaturka, dach nad aneksem obniżony.

Materiał i konstrukcja: murowany z cegły ceramicznej pełnej na zaprawie wapiennej, we wnętrzach oraz na zewnątrz pn. aneksu tynki cementowo - wapienne. Konstrukcja wzmocniona wieńcem żelbetowym umieszczonym na koronie murów oraz plombami żelbetowymi wprowadzonymi do pierwotnych przewodów wentylacyjnych w ścianach bocznych i między wewn. a zewn. warstwę ścian szczytowych.

Posadzki: w nawie, kaplicy i zakrystii posadzka cementowa, w prezbiterium parkiet dębowy ułożony na warstwie żwiru, cementu i papy, pod chórem, w przedsionku i w pomieszczeniach przyziemia oraz aneksu - podłogi z desek na legarach.

Schody: Zewnętrzne - jednobiegowe, murowane, z betonowymi stopniami i balustradą z rurek metalowych, na chór - drewniane 2-biegowe z balustradą z desek, w aneksie - drewniane, zabiegowe z drewnianą balustradą z pionowych słupków.

Sklepienia i stropy: nad kościołem pozorne, drewniane sklepienie eliptyczne z desek sosnowych ułożonych do czoła, grzbiet sklepienia wzmocniony wtórnie drewnianymi gurtami, a podniebienie podbite drewnopodobną sklejką, której złączenia maskują listwy dębowe. W przyziemiu sklepienie odcinkowe z cegły na belkach stalowych, w aneksie stropy drewniane z podsufitką.

Dach: dwuspadowy z wieżyczką na sygnaturkę, nad pn. aneksem 3-spadowy, kryty blachą malowaną olejno, więźba dachowa z drewna sosnowego, krokwiowo-kleszczowa z murlatami, wtórnie wzmocniona konstrukcją stalową: krokwiami i płatwiami.

<p>14. Kubatura</p> <p>2070 m³</p>	<p>15. Powierzchnia użytkowa</p> <p>367 m²</p>	<p>16. Przeznaczenie pierwotne</p> <p>sakralne, mieszkalne, oświatowe</p>	<p>17. Użytkowanie obecne</p> <p>sakralne, mieszkalne</p>
<p>18. Prace budowlane i konserwatorskie, ich przebieg i dokumentacja</p> <p>1981-82 - odnowienie sygnaturki, malownie wnętrza pocz. l. 80-tych - osłabienie struktury budynku posadowionego na płytkich fundamentach spowodowane nasileniem ruchu kołowego i pracami budowlanymi prowadzonymi w sąsiedztwie - w efekcie - zarysowanie ścian bocznych i tynku na sklepieniu,</p> <p>1983 - wykonanie opaski odwadniającej, naprawa schodów zewn., impregnacja więźby dachowej, wykonanie instalacji wod.-kan. i elektr., przebudowanie przewodów kominowych,</p> <p>1986 - ściągnięcie ścian ankrami</p> <p>1987 - pożar</p> <p>1988 - zerwanie spalonej podłogi i tynku na sklepieniu, usunięcie częściowo spalonego ołtarza i balustrady, wzmocnienie ścian zewn. konstrukcją żelbetową (wpuszczenie prętów stalowych w pionowe przewody wentylacyjne pozostawione w ścianach bocznych, zalanie ich betonem i powiązanie z wieńcem żelbetowym spajającym koronę murów, wypełnienie betonem przestrzeni między warstwą wewn. i zewn. ścian szczytowych, wzmocnienie więźby dachowej przez wprowadzenie stalowych krokwi uzupełniających krokwie drewniane, stalowych płatwi i kleszczy.</p> <p>1989 - wydzielenie z kościoła dwóch pomieszczeń za ołtarzem na zakrystię i kaplicę, osadzenie ścianki działowej na poprzecznej belce stalowej i na płycie żelbetowej, podwyższenie prezbiterium o 3 stopnie, wykonanie w kościele posadzki cementowej, wymiana okien w kościele na metalowe,</p>		<p>19. Stan zachowania (fundamenty, ściany zewnętrzne, ściany wewnętrzne, sklepienia, stropy, konstrukcje dachowe, pokrycie dachu, wyposażenie i instalacje)</p> <p>fundamenty - stan dobry ściany zewnętrzne - stan dobry ściany wewnętrzne - stan dobry sklepienie, stropy, więźba dachowa - stan dobry pokrycie dachu - stan dobry instalacje - stan dobry wyposażenie - konfesja, ołtarz i balustrada częściowo zniszczone i zdemontowane</p> <p>20. Najpilniejsze postulaty konserwatorskie</p> <p>- Poddać konserwacji konfesję, ołtarz i balustradę, zrekonstruować brakujące elementy, przywrócić na pierwotne miejsce.</p> <p>- Wykonać posadzkę w kościele.</p>	

21. Akta archiwalne (rodzaj akt, numer i miejsce przechowywania)

WAPL RGL A IV 1907:13
WAPL RGL B I 1910:70

Ekspertyza techniczna konstrukcji więźby dachu
Starokatolickiego Kościoła Mariawitów. Oprac.
inż. H. Maj (maszynopis w archiwum PSOZ O/Woj. Lublin)

22. Bibliografia

- Mariawici w Lubelskiem i na Podlasiu. Lublin 1909.
- Maryawita czciciel Przenajświętszego Sakramentu. R. 1908 nr 39, 40, 47.
- Wiadomości. Dodatek do "Maryawity". R. 1907 nr 14, 40.
(roczniki czasopism w posiadaniu parafii)

23. Źródła ikonograficzne i fotograficzne (rodzaj, miejsce przechowywania, sygnatury)

24. Uwagi różne

25. Opracował

tekst Anna Zabiegała - październik 1992
imię, nazwisko, data, podpis
plany, rysunki Anna Zabiegała - październik 1992
imię, nazwisko, data, podpis
zdjęcia fotogr. Anna Zabiegała - październik 1992
imię, nazwisko, data, podpis
miejsce przechowywania negatywów PSOZ O/Woj. Lublin

KARTA PO WYPEŁNIENIU PODLEGA OCHRONIE NA PODSTAWIE PRZEPISÓW PRAWA AUTORSKIEGO !

26. Adnotacje o inspekcjach, informacje o zmianach (daty, imiona i nazwiska wypełniających)

27. Załączniki WKŁADKI 1,2,3,4

1. Miejscowość LUBLIN	2. Obiekt (nazwa jak w karcie) Kościół paraf. Starokat, Parafii Mariawitów	3. Zawartość wkładki (nazwa obiektu lub materiału uzupełniającego) c.d. pp 12, 13, 18
--------------------------	--	--

c.d. p. 12 - 25.09.1906r. przystąpiono do budowy kościoła na przedmieściu Czechówka, a 6.12.1906r. nastąpiła jego konsekracja. Koszt budowy - 4000 rubli - ponieśli wierni. Powstały obiekt prezentował bogaty program użytkowy. Sale w przyziemiu przeznaczone były na szkołę, ochronkę, szwalnię, kuchnię i mieszkania dla księdza oraz nauczyciela. Druga kondygnacja mieściła jednoprzestrzenny kościół z prezbiterium wydzielonym balustradą z tralek. Ołtarz i drewniana konfesja wykonane zostały przez jednego z parafian.

11.12.1906r. Kościół Mariawitów został uznany przez rząd rosyjski za "sektę" i uzyskał swobodę kultu. Za pełnoprawny związek wyznaniowy uznano go dopiero w 1912r.

W styczniu 1908r. otwarto szkołę. Uczęszczało do niej 80 dzieci, a na wieczorowe kursy dla alfabetów - 40 dorosłych. Od października 1908r. działała ochronka. W 1908r. parafia liczyła ok. 1000 osób.

16.01.1911r. zatwierdzono plan na rozbudowę kościoła o 1-piętrowy aneks od strony pn. mieszczący po dwie izby w każdej kondygnacji. Projekt ten zrealizowano dopiero w 1924r.

W latach 1914-17 na polecenie austriackich władz okupacyjnych kościół został zamknięty.

Szkoła i ochronka istniały w kościele do 1947r. Później jedną salę w narożniku pd.-wsch. przeznaczono na salę katechetyczną, a obecnie wykorzystana jest na kaplicę, w której zimą odbywają się nabożeństwa. Pozostałe pomieszczenia zajęte są na plebanię.

Kościół swoją formą i programem nawiązuje do typu ustalonego dla kościołów mariawickich, reprezentowanego min. przez kościoły w Płocku, Warszawie(Wola), Raszewie i Zgierzu.

c.d. p. 13 - Okna: w kościele otwory okienne zamknięte łukiem ostrym, pozornym, obramienia i szczebliny z kształtowników stalowych. W aneksie pn. i w pomieszczeniach przyziemia okna drewniane, ościeżnicowe, prostokątne.

Drzwi: główne wejściowe do kościoła - klepkowe, 2-skrzydłowe, z przedsionka do nawy 2-skrzydłowe, płycinowe, w górnej połowie przeszklone, po bokach 1-skrzydłowe, płycinowe, w pomieszczeniach aneksu i w przyziemiu 1- i 2-skrzydłowe, płycinowe, z kościoła do zakrystii i kaplicy nowe, płycinowe.

Elewacje: fasada 3-kondygnacyjna, 3-osiova, rozczłonkowana gzymsami malowanymi na biało i pilastrami umieszczonymi w narożnikach oraz między osiami. W przyziemiu na osi schody, nad którymi w II kondygnacji drzwi prostokątne, zwieńczone łukiem odciążającym, po obu stronach nisze zamknięte pozornymi łukami ostrymi, malowane na biało. III kondygnacja wykrojona po bokach uskokowo z użyciem załamane go łuku flankowanego prostokątnymi sterczynami. Pośrodku para okien ostrołukowych nad którymi okrągła płycina z emblematem Mariawitów - płaskorzeźbioną monstrancją adorowaną przez dwa klęczące anioły, wokół napis: "CAŁA ZIEMIA NIECH CIĘ ADORUJE I BŁAGA". W szczycie wnęka półkolista z figurką nmp,

Wkładkę założył: Anna Zabiegła X-1992
(imię, nazwisko, data)

Miejsce przechowywania negatywów:

zwieńczenie półkolistę z trzema prostokątnymi sterczynami, środkowa z metalowym krzyżem.

Elewacje boczne 2-kondygnacyjne, z gzymsem między kondygnacjami i gzymsem wieńczącym biegnącym wokół całego budynku, rozczłonkowane pilastrami. Podmurówka otynkowana, okna I kondygnacji prostokątne, obwiedzione opaskami malowanymi na biało, okna II kondygnacji zamknięte pozornymi łukami ostrymi. Przybudówka tynkowana, w elewacji pn. balkon z żeliwną balustradą z pionowych prętów. Na osi, nad gzymsem wieńczącym szczyt o falistym wykroju mieszczący okrągłą płycinę w której płaskorzeźba przedstawiająca NMP z Dzieciątkiem, wokół napis: "MATKO BÓSKA NIEUSTAJĄCEJ POMOCY PRZYCZYŃ SIĘ ZA NAMI". Nad płyciną data "1906".

Wnętrze i wyposażenie: W kościele ściany boczne zwieńczone profilowanym gzymsem, pierwotny ołtarz i konfesja - drewniane, z dekoracją neohistoryczną - zdemontowane, obecny ołtarz prowizoryczny, chór muzyczny z drewnianą, ażurową balustradą. Przedsionek wyłożony boazerią. W części mieszkalnej drewniane szafy we wnękach.

Instalacje: elektryczna, wod.-kan., telefon.

c.d. p. 18 - zmiana ich kształtu z prostokątnych na ostrołukowe, impregnacja więźby dachowej i sklepienia, wzmocnienie grzbietu sklepienia gurtami z desek, licowanie podniebienia sklepienia drewnopodobną sklejką, wymiana i malowanie rynien i rur spustowych, malowanie dachu.

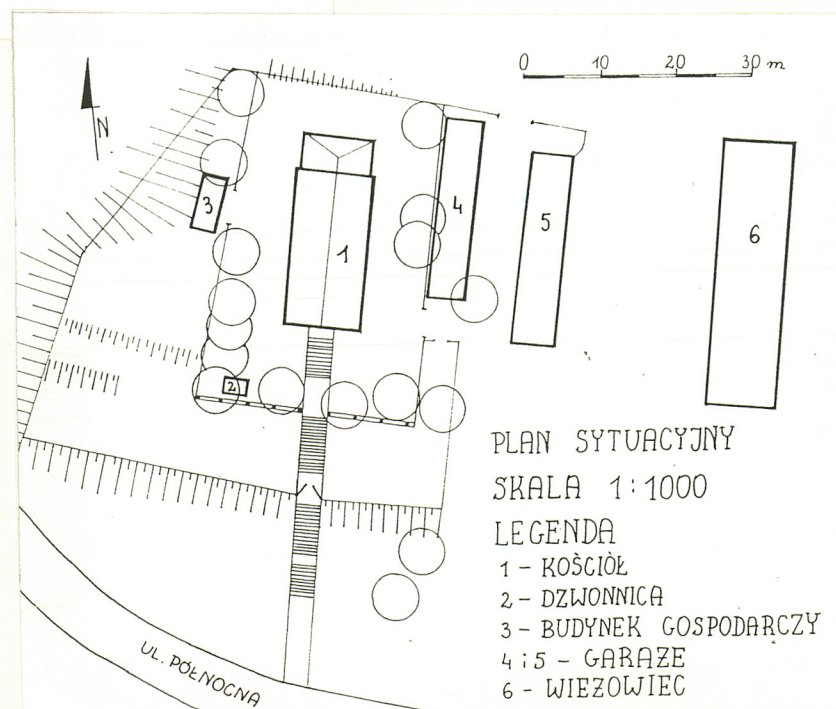
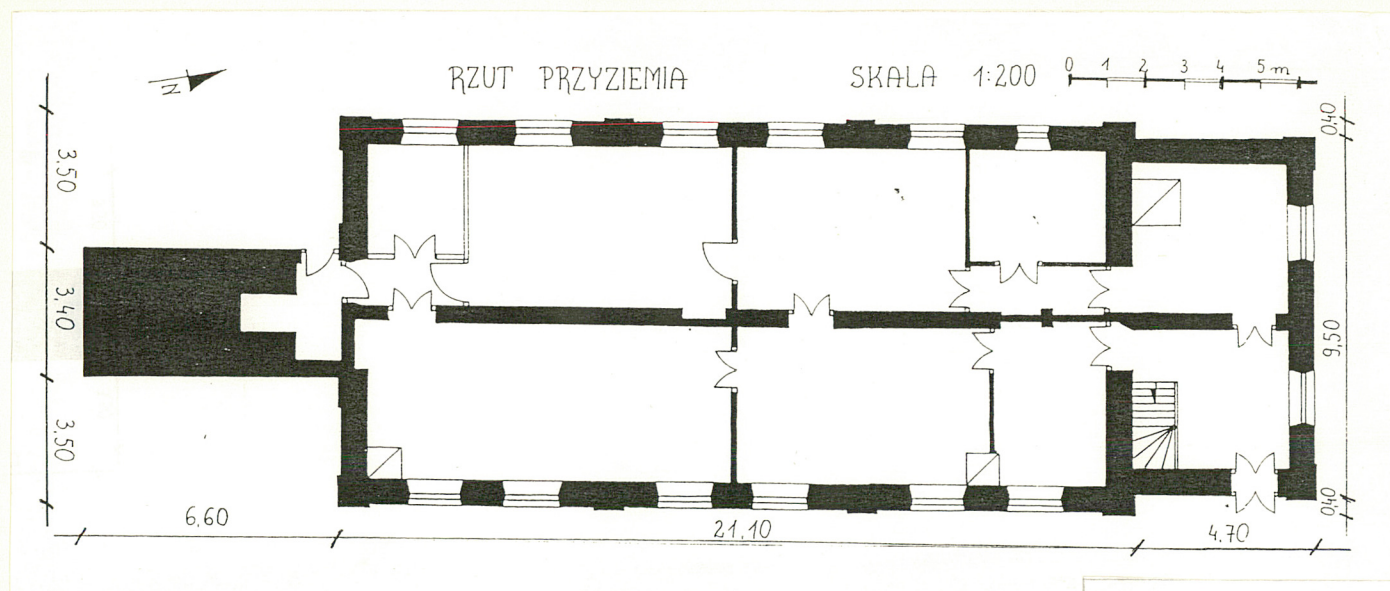
1990 - uzupełnienie tynków i malowanie wewnątrz, uzupełnienie cegły na zewnątrz, fugowanie, malowanie, wymiana instalacji elektr.

1. Miejscowość LUBLIN

2. Obiekt (nazwa jak w karcie)
kościół paraf. Starokat.
Parafii Mariawitów

3. Zawartość wkładki (nazwa obiektu lub materiału uzupełniającego)

rzut, plan sytuacyjny, zdjęcia

Wkładkę założył: Anna Zabiegła, X-1992
(imię, nazwisko, data)

Miejsce przechowywania negatywów: PSOZ O/Woj. Lublin

Z-d Poligr. Jan Jasiński W-wa, ul. Wolna 13, tel. 12-43-83



elewacja pn.



fragm. elewacji zach.



elewacja wsch.



← widok od pn.

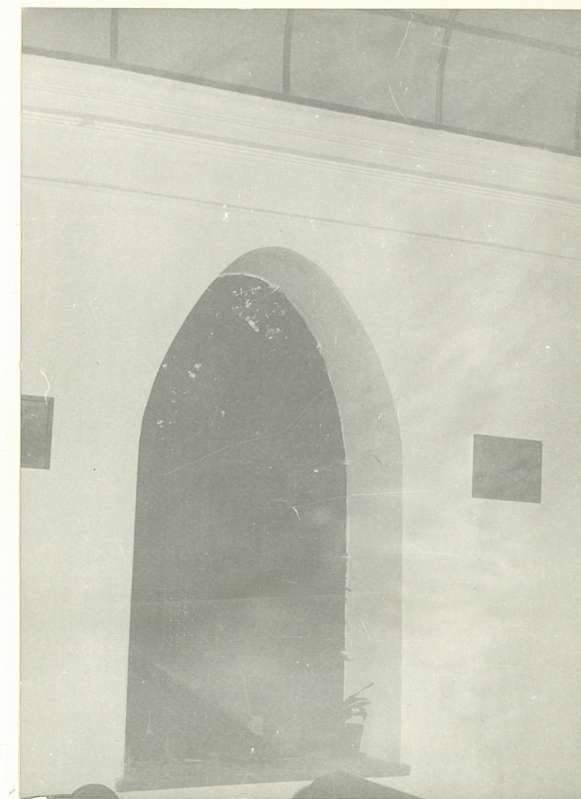
1. Miejscowość LUBLIN	2. Obiekt (nazwa jak w karcie) Kościół paraf. Starokat. Parafii Mariawitów	3. Zawartość wkładki (nazwa obiektu lub materiału uzupełniającego) zdjęcia
--------------------------	--	---



główne drzwi - z zewnątrz



sygnaturka



fragm. wnętrza - okno i gzyms

Wkładkę założył: Anna Zabiegła, X-1992
(imię, nazwisko, data)

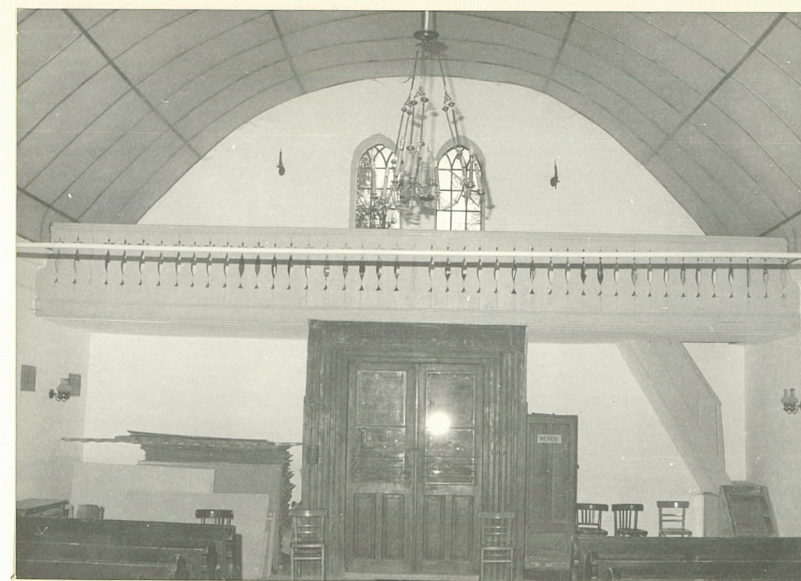
Miejsce przechowywania negatywów: PSOZ O/Woj. Lublin

Z-d Poligr. Jan Jasiński W-wa, ul. Wolna 13, tel. 12-43-83

Wzór ODZ 1978 r.



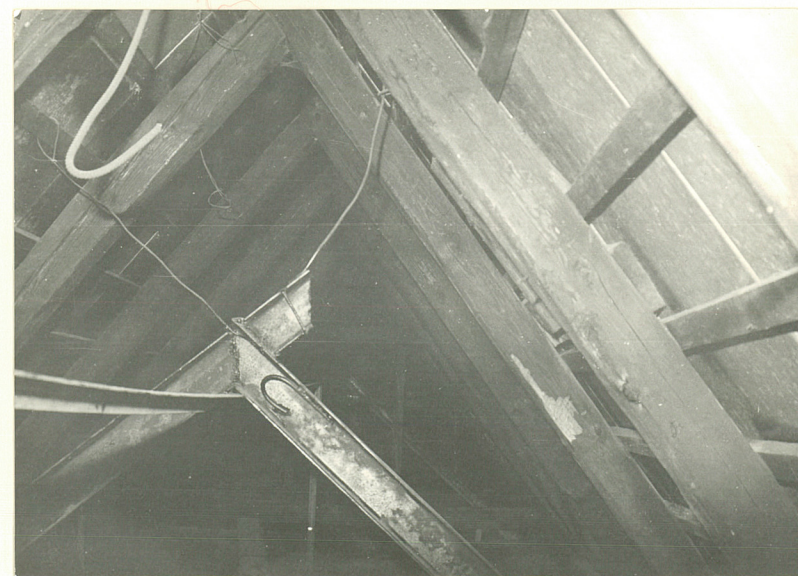
wnętrze - widok na ołtarz



wnętrze - widok na chór



fragm. więźby dachowej



fragm. więźby dachowej

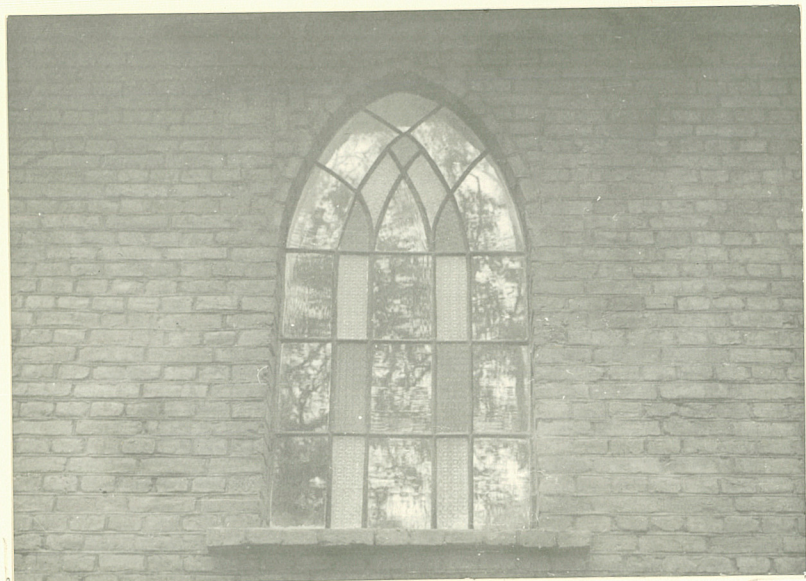
1. Miejscowość LUBLIN

2. Obiekt (nazwa jak w karcie)

Kościół paraf. Starokat.
Parafii Mariawitów

3. Zawartość wkładki (nazwa obiektu lub materiału uzupełniającego)

zdjęcia



okno z zewnątrz



fragm. fasady - szczyt



fragm. elewacji pn.

Wkładkę założył: Anna Zabiegła X-1992
(imię, nazwisko, data)

Miejsce przechowywania negatywów: PSOZ O/Woj. Lublin

Z-d Poligr. Jan Jasiński W-wa, ul. Wolna 13, tel. 12-43-83

Wzór ODZ 1978 r.



FRAGM. OGRODZENIA