

OŚRODEK DOKUMENTACJI
ZABYTKÓW W WARSZAWIE
KARTA EWIDENCYJNA ZABYTKÓW
ARCHITEKTURY I BUDOWNICTWA

A B C D E F G H I J K L Ł M N O P R S T U V W X Y Z

Nr LUBELSKIE

1. Obiekt 1513/2

DOM MIESZKALNY - KAMIENICA

dom tylny - Rynek Wielki 3

2. Czas powstania

XVII w.,
XIX/XX w.

3. Miejscowość

ZAMOŚĆ

4. Adres ul. Kolegiacka 12 (d. Przyby-
szewskiego), 22-400 Zamość

nr hipoteczny

lub. ewid. gruntów

5. Przynależność administracyjna

województwo zamojskie

gmina Zamość

6. Poprzednie nazwy miejscowości

7. Przynależność administracyjna
przed 1 VI 1975

województwo lubelskie

powiat zamojski

8. Właściciel i jego adres

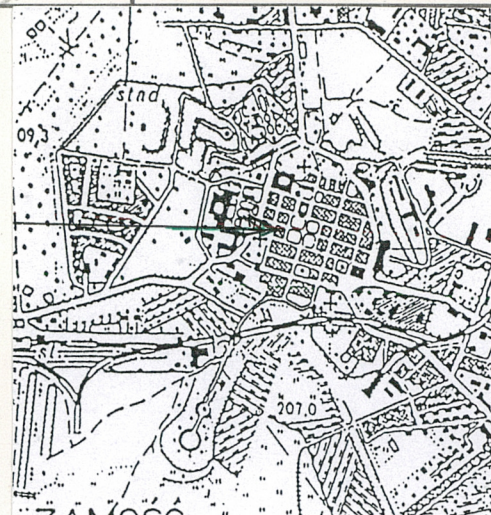
Urząd Miejski
Rynek Wielki 3
22-400 Zamość

9. Użytkownik i jego adres

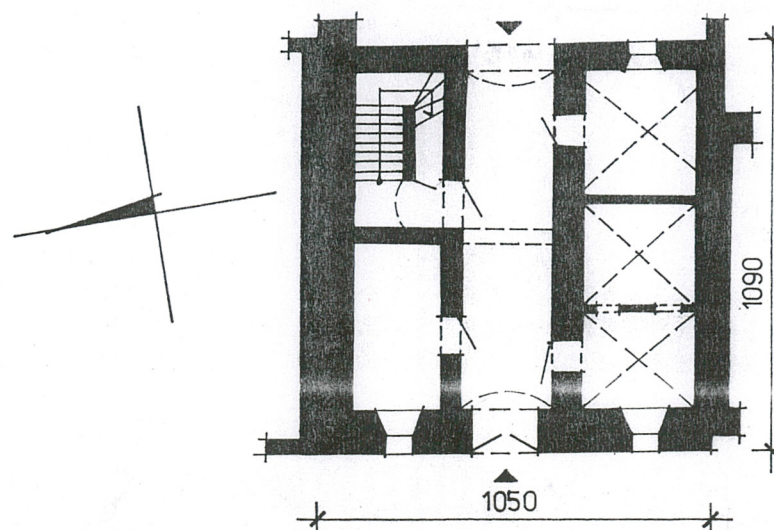
Mieszkania prywatne, kancelaria
prawnicza, zakład fotograficzny
i fryzjerski, ul. Kolegiacka 12

10. Rejestr zabytków

Nr 268/1983 data 10.06.1983



ZAMOŚĆ
ORIENTACJA SKALA 1 : 25 000



RZUT PRZYZIEMIA 1:200

12. Autorzy, historia obiektu, określenie stylu

Obecnie istniejąca kamienica ukształtowana została w wyniku wielokrotnych przebudów prowadzonych głównie w XIX w. i współcześnie. Pierwotnie była to oficyna należąca do kamienicy przy Rynku Wielkim 5 zw. Linkowską lub Ronikierów, powstałej w 1 ćw. XVII w. Oficyna zapewne uszkodzona podczas pożaru kamienicy przed 1833 r., następnie restaurowana. Na przełomie XVII i XVIII w. właścicielem kamienicy był J. M. Link, następnie (XVIII/XIX w.) Lewandowscy, a od poł. XIX do l. 60 XX w. Ronikierowie. Obecnie własność komunalna.

13. Opis (sytuacja, materiał i konstrukcja, rzut, bryła, elewacje, wnętrza, wyposażenie, instalacje)

Sytuacja: Kamienica położona w południowym bloku zabudowy wchodzącym w skład zachodniej pierzei rynkowej. Usytuowana w zabudowie zwartej, elewacją frontową zwrócona na zach. Od wsch. niewielkie podwórze wewnętrzne dostępne przez bramę przejazdową od strony ul. Kolegiackiej.

Materiał i konstrukcja: Fundamenty, ściany nośne i działowe oraz sklepienia piwnic wzniesione z cegły ceramicznej pełnej. Ściany wewnątrz i z zewnątrz otynkowane. Piwnice częściowo sklepione kolebkowo, częściowo nakryte stropem Kleina. Pomieszczenia w pd. części parteru sklepione kolebkowo-krzyżowo, w pn. - strop Kleina, sień i klatka schodowa nakryte sklepieniem odcinkowym. Na piętrze płaskie ogniotrwałe stropy. Więźba dachowa drewniana, krokwiowo-płatwiowa, wzmocniona ścianami stolcowymi. W pomieszczeniach mieszkalnych poddasza odkryte elementy więźby dachowej. Dach dwuspadowy pokryty blachą ocynkowaną. W połaci frontowej (zach.) trzy drewniane facjaty, w połaci wsch. - dwie, nakryte daszkami dwuspadowymi pod blachą. Ścianki boczne facjatek obite blachą, ścianki szczytowe szalowane pionowo listewkami. Pomiędzy parterem a piętrem klatka schodowa w murze, schody dwubiegowe o stopniach wykładanych deskami; przy schodach na poddasze tralkowe balustrady; na spocznikach parkiety, deski oraz posadzka ceramiczna na parterze. W sieni przejazdowej ceglana posadzka, w pozostałych pomieszczeniach podłogi deskowe, parkiety oraz współczesne posadzki ceramiczne. Stolarka okienna i drzwiowa w większości współczesna, drewniana. Okna dwuskrzydłowe, sześciokwaterowe oraz czterokwaterowe na poddaszu. Brama wjazdowa dwuskrzydłowa, skrzydła od frontu nabijane klepkami "w kwadrat", zawieszane na ozdobnych zawiasach pasowych; przy bramie kuty hak. Nad wrotami okratowane nadświetle. Drzwi wewnętrzne jedno- i dwuskrzydłowe, klepkowe i płycinowe.

Rzut i bryła: Kamienica dwukondygnacyjna, podpiwniczona z mieszkalnym poddaszem. Założona na planie zbliżonym do kwadratu. Układ wnętrza trójdzielny, dwu- i trzytraktowy z przejazdową sienią na osi. W narożu pn.-wsch. zlokalizowana klatka schodowa.

Elewacje: Elewacja frontowa (zach.) trójosiowa, dwukondygnacyjna z facjatkami w poddaszu. Na osi przyziemia brama przejazdowa zamknięta łukiem odcinkowym, po bokach i na I p. prostokątne otwory okienne. Otwór bramowy ujęty prostym kamiennym portalem, okna na parterze otoczone kamiennymi obramieniami. Okna na piętrze w tynkowych opaskach. Elewacja bez podziałów i detalu architektonicznego za wyjątkiem uskokowego gzymsu wieńczącego. Elewacja tylna dwukondygnacyjna, na parterze dwuosiowa - z bramą pośrodku i oknem od pd., na I p. trójosiowa. W połaci dachowej dwuosiowa facjata od pd. i jednoosiowa od pn. Elewacja zwieńczona gzymsem analogicznym jak w fasadzie. Otwory okienne i otwór bramowy bez obramień.

Wnętrze i wyposażenie: Wnętrze współczesne, pozbawione dawnego wystroju i wyposażenia.

Instalacje: elektryczna, wodno-kanalizacyjna, telefoniczna.

14. Kubatura	15. Powierzchnia użytkowa	16. Przeznaczenie pierwotne	17. Użytkowanie obecne
ok. 1.100 m ³	ok. 343 m ²	mieszkalne	mieszkalno-usługowe
18. Prace budowlane i konserwatorskie, ich przebieg i dokumentacja (po 1945 r.) W latach 1971-1981 przeprowadzono gruntowną restaurację kamienicy wg projektu B. Skórzyńskiej i J. Radzika.		19. Stan zachowania (fundamenty, ściany zewnętrzne, ściany wewnętrzne, sklepienia, stropy, konstrukcje dachowe, pokrycie dachu, wyposażenie i instalacje) Ogólny stan techniczny zasadniczych elementów konstrukcyjnych dobry. Pokrycie dachowe w stanie dobrym. Wnętrze w stanie dobrym.	
20. Najpilniejsze postulaty konserwatorskie			

21. Akta archiwalne i źródła ikonograficzne (rodzaj, numer i miejsce przechowywania)

22. Bibliografia

A. Kędziora, Dawna architektura i budownictwo Zamościa,
OBiDŻ, Zamość 1990, s. 83.

23. Uwagi różne

REGIONALNY OŚRODEK
STUDIÓW I OCHRONY
ŚRODOWISKA KULTUROWEGO
20-113 Lublin, ul. Archidiakańska 4
W. 012565023-34000000
83-1-031-43101

24. Opracowanie karty ewidencyjnej

tekst Bożena Stanek-Lebioda, IX 1998 r. *BP.*
imię, nazwisko, data, podpis

plany, rysunki Edmund Mitrus, Ewa Pujso, IX 1998 r. *Mitrus Pujso*
imię, nazwisko, data, podpis

zdjęcia fotogr. Bożena Stanek-Lebioda, VI 1998 r. *BP.*
imię, nazwisko, data, podpis

miejsce przechowywania negatywów ROSIOŚK w Lublinie

KARTA PO WYPEŁNIENIU PODLEGA OCHRONIE NA PODSTAWIE PRZEPISÓW PRAWA AUTORSKIEGO

25. Adnotacje o inspekcjach, informacje o zmianach (daty, imiona i nazwiska wypełniających)

26. Załączniki

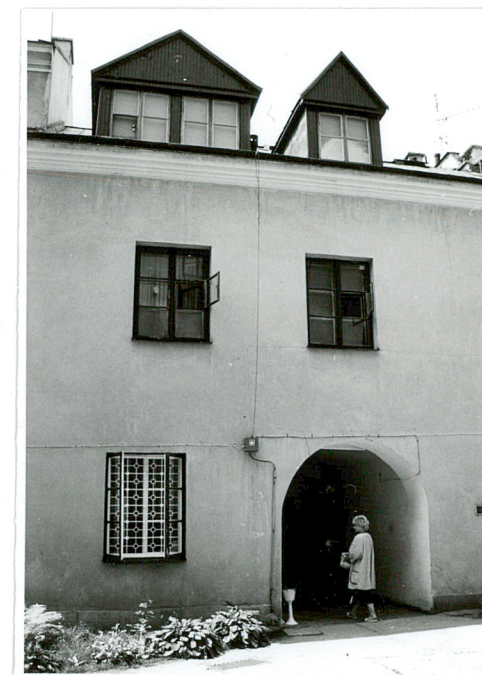
Wkładka nr 1

1. Miejscowość... Zamość, ul. Kolegiacka 12	4. Obiekt (nazwa jak w karcie)	5. Zawartość wkładki (nazwa materiału uzupełniającego)
2. Gmina... Zamość	Kamienica	Fotografie
3. Województwo... zamojskie		

Fot. Elewacja frontowa /zach./

Fot.2 Elewacja tylna

Fot.3 Fragment elewacji tylnej



Wkładkę założył: **B. Stanek-Lebioda, XI 1998**

(imię, nazwisko, data)

ROSIOŚK Lublin

Miejsce przechowywania negatywów:

Fot. 4 Parter klatki schodowej Fot.5 Fragment klatki schodowej



Fot.6 Sklepienie w pomieszczeniu
pod.-zach. parteru

