

1. Obiekt

KAMIENICA

2. Czas powstania

1918 r.

3. Miejscowość

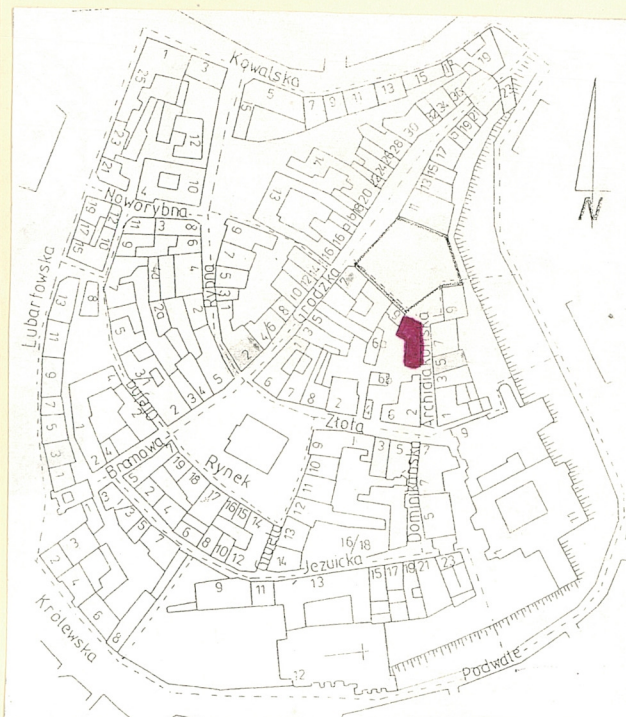
L U B L I N

11. Zdjęcia, rzut, przekrój, sytuacja, orientacja



2003/ 7/18

ELEWACJA OD PLACU PO FARZE



SYTUACJA

4. Adres ul. Archidiakańska 4
(d. ul. W. Pola 4)

nr hipoteczny

działka nr 78

5. Przynależność administracyjna

województwo lubelskie

gmina Lublin

6. Poprzednie nazwy miejscowości

7. Przynależność administracyjna
1 VI 1975

województwo lubelskie

powiat lubelski

8. Właściciel i jego adres

Skarb Państwa

trwały zarząd: Woj. Oddział
Służby Ochrony Zabytków

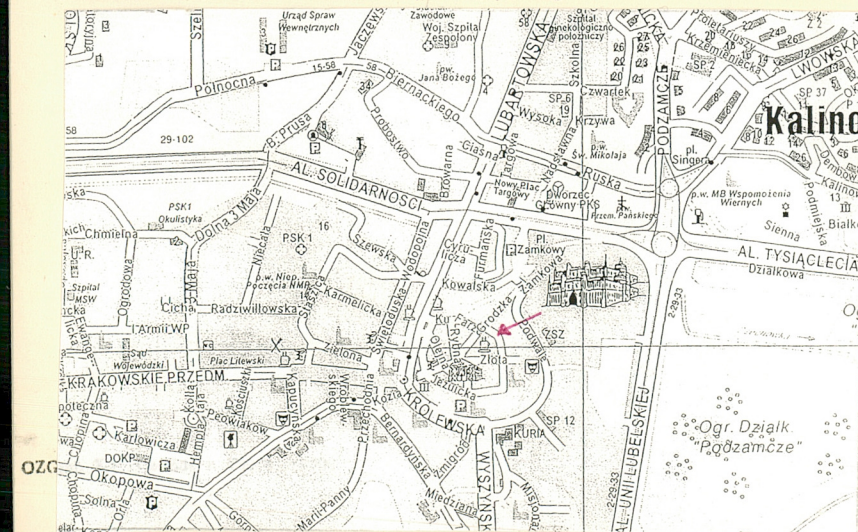
9. Użytkownik i jego adres

Wojewódzki Oddział Służby
Ochrony Zabytków w Lublinie
ul. Archidiakańska 4

10. Rejestr zabytków

Nr A / 1022

data 28.11.1990.



12. Autorzy, historia obiektu, określenie stylu.

Kamienica wzniesiona w 1918/r. wg projektu arch. Henryka Paprockiego, zmienionego w części przez konserwatora Siennickiego. Zlokalizowana na niezabudowanym placu po zabudowie z XVI wieku.

Pełniła funkcję mieszkalną. Od 1980 r. w obiekcie mieścił się hotel pracowniczy PP PKZ oraz pracownie specjalistyczne. Od 1991 r. siedziba Wojewódzkiego Oddziału Służby Ochrony Zabytków

W części parteru mieści się stacja trafo.

Kamienica o skromnym klasycyzującym detalu elewacji.

13. Opis (sytuacja, materiał i konstrukcja, rzut, bryła, elewacje, wnętrze, wyposażenie, instalacje)

Sytuacja: Kamienica usytuowana na obszarze Starego Miasta w Lublinie, w bloku VIII- kwartale zabudowy zawartym między ulicami: Grodzką, Rynek, Archidiakońską i Placem po Farze. Tworzy narożnik tego Placu i kwartału od strony pn-wsch. Podwórze kamienicy stanowi wnętrze wspólne dla kilku obiektów i zabudowy wewnątrzblokowej (obiekty Archidiakońska 6-6a-6b i Złota 6).

Materiał, konstrukcja, technika:

Fundamenty: cegła ceramiczna pełna, częściowo: kamień wapienny. Budynek wzniesiony w technologii tradycyjnej murowanej.

Ściany: konstrukcyjne zewnętrzne - cegła ceramiczna pełna grub. 57 mm, tynki gładkie, ściany wewn. - cegła ceramiczna pełna grub. 27 mm, tynki gładkie, ściany działowe - cegła dziurawka oraz belit.

Stropy: w piwnicach pierwotnych sklepienie odcinkowe ceglane, w piwnicy późniejszej ogniotrwałe żelbetowe, nad parterem w pomieszczeniach od ulicy drewniane tradycyjne, nad stacją trafo monolityczne żelbetowe, nad sienią i klatką schodową płaskie typu Kleina, w pomieszczeniach od podwórza żelbetowe WPS, nad I piętrem w części budynku nad stacją trafo-drewniane, w pozostałej części - jak nad parterem, nad II piętrem płyty monolit., żelbetowe. Nadproża - belki stalowe dwuteowe szpałdowane cegłą na zaprawie cementowej.

Podłogi, posadzki: w piwnicach płyty Wawel, w sieni płyty kamienne Trawertyn, klatka schodowa - płyty kamienne Bolechowice, w pozostałych pomieszczeniach parkiet w jodełkę i terrakota.

Więźba dachowa: drewniana, krokwiowo-płatwiowa z kleszczami.

Pokrycie dachu: blacha płaska na podkładzie z desek.

Drzwi: zewnętrzne dwuskrzydłowe płycinowe, częściowo przeszkłone, współczesne. wewnętrzne płycinowe, niektóre przeszkłone, dawne (do pomieszczeń biur.), na parterze, I i II p.

Okna: drewniane zespolone współczesne, 2-skrzydłowe z nadświetleniem.

Schody: wewn. jednobiegowe ze spocznikami i podestami płytowymi, konstrukcja murowana na belkach stalowych, balustrada metalowa z drewn. pochwytami, nowa. Schody zewn. z okładziną z płyt kamiennych, współcz.

Balkony: żelbetowe na mur. kroksztynach, balustrady metalowe, współczesne.

Rzut: Budynek założony na planie zbliżonym do litery "L" o dużym kącie rozwarcia, wypełnionym ukośnie ustawioną klatką schodową od strony podwórza. Krótsze ramię budynku przylega do obiektu Archidiakońska 6, dłuższe ślepo zakończone łączy się z murem w którym brama wjazdowa na podwórze. Układ wnętrza dwu i trójtraktowy z pomieszczeniami narożnymi na rzucie nieregularnego prostokąta. Na osi dłuższego ramienia od ulicy Archidiakońskiej sień przechodnia załamana w połowie długości.

<p>14. Kubatura</p> <p>3750 m³</p>	<p>15. Powierzchnia użytkowa</p> <p>868,74 m²</p>	<p>16. Przeznaczenie pierwotne</p> <p>kamienica</p>	<p>17. Urzycowanie obecne</p> <p>biuro WO SOZ w Lublinie</p>
<p>18. Prace budowlane i konserwatorskie, ich przebieg i dokumentacja</p> <p>1980 r, - wykonanie 2 kurakr piwnic pod pomieszczeniami przylegającymi do klatki schod. od zach.</p> <p>1987 r.- adaptacja części kamienicy na parterze na stację trafo.</p> <p>1991 r. - 1992 r. - remont kapitalny z adaptacją na siedzibę urzędu konserwatorskiego</p> <p>2002 r. - remont dachu z dociepleniem i wymianą pokrycia.</p>		<p>19. stan zachowania (fundamenty, ściany zewnętrzne, ściany wewnętrzne, sklepienia, stropy konstrukcje dachowe, pokrycie dachu, wyposażenie i instalacje)</p> <p>fundamenty: stan dobry</p> <p>ściany zewn. i wewn. : stan dobry</p> <p>stropy: stan bardzo dobry</p> <p>konstrukcja dachowa: stan bardzo dobry</p> <p>pokrycie dachu: stan bardzo dobry</p> <p>instalacje: stan bardzo dobry.</p>	
		<p>20. Najpilniejsze postulaty konserwatorskie</p>	

21. Akta archiwalne (rodzaj akt, numer i miejsce przechowania)

22. Bibliografia

"Kamienice: Grodzka 7, Pola 6 i 4 w Lublinie". Skrócona dokumentacja naukowo-histeryczna opracowana na zlec. MZBM Lublin, autor: J. Czerepińska-Teodorowicz, 1973, mps w WO SOZ w Lublinie.

Inwentaryzacja konstrukcyjna. Orzeczenie o stanie technicznym budynku Archidiakońska 4, 1991, WO SOZ sygn. 2610

PT Część architektoniczna, 1991, WO SOZ sygn. 2609.

23. Źródła ikonograficzne i fotografia (rodzaj, miejsca przechowania, sygnatury)

24. Uwagi różne

25. Opracował

tekst Magdalena Pasierbik, Karolina Żabicka, Jacek Szewczyk

imię, nazwisko, data, podpis

VII.2003 r.

plany, rysunki J.W. - wg inwentaryzacji konstr.

imię, nazwisko, data, podpis

zdjęcia fotogr Jacek Szewczyk VII.2003 r.

imię, nazwisko, data, podpis

miejsce przechowania negatywów WO SOZ w Lublinie (cyfrowe)

Karta po wypełnieniu podlega ochronie na podstawie przepisów prawa autorskiego

26. Adnotacje o inspekcjach, informacje o zmianach (daty, imiona i nazwiska wypełniających)

27. Załączniki

wkładka - 3.

1. Miejscowość	2. Obiekt (nazwa jak w karcie)	3. Zawartość wkładki (nazwa obiektu lub materiału uzupełniającego)
Lublin gmina Lublin	Kamienica ul. Archidiakońska 4	c.d. pkt 13, fotografie

c.d. pkt 13: Z sieni dostępna klatka schodowa (od zewnątrz w formie ryzalitu trójbocznego.)

Bryła: częściowo podpiwniczona (pod klatką schodową, pomieszczeniami w trakcie frontowym przylegającym do sieni od pn, pomieszczeniami przylegającymi od zach. do klatki schodowej). Trójkondygnacyjna z użytkowym poddaszem (2 lukarny od podwórza, 3 od ul. Archidiakońskiej, 6 od strony Placu po Farze), lukarny kryte daszkami dwuspadowymi. Budynek przykryty dwuspadowym dachem. Klatka schodowa wyodrębniona w formie ryzalitu.

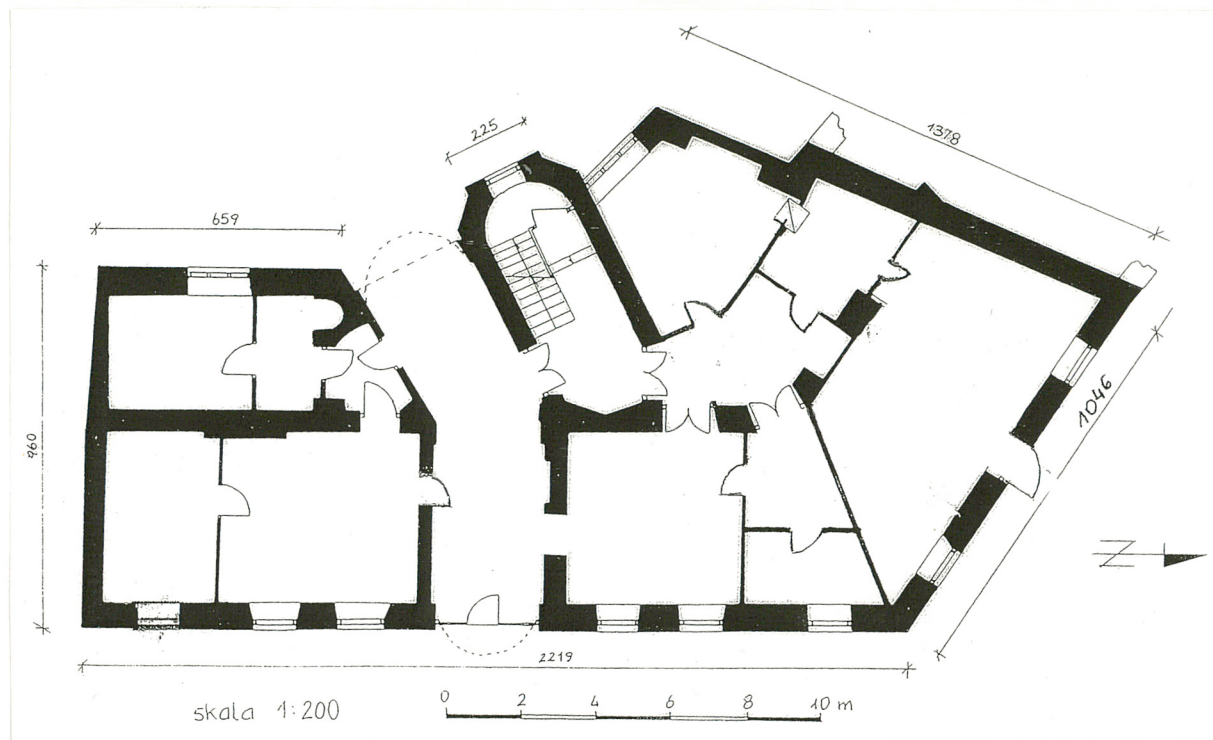
Elewacje: Elewacja od strony Placu po Farze trójosiowa, symetryczna, gzyms wieńczący profilowany, okna prostokątne w profilowanych opaskach, na I piętrze okna z profilowanymi nadokiennikami. Okna parteru bez obramień. Drzwi zewn. poprzedzone sześciostopniowymi schodami.
Elewacja od ul. Archidiakońskiej siedmioosiowa, z detalem architektonicznym analogicznym do elewacji j.w. z wyjątkiem osi środkowej zaakcentowanej na parterze otworem wejściowym o boniowanej archiwolcie.
Wejście poprzedzone jednym stopniem. Na tej samej osi na I piętrze balkon na kamiennych krokostynach.
Otwór, w którym drzwi balkonowe, w obramieniu z trójkątnym tympanonem.
Elewacja południowa ślepa. Elewacja od podwórza czeroosiowa bez detalu arch., z wysuniętym ryzalitem, w którym klatka schodowa.

Instalacje: elektryczna, gazowa, telefoniczna, wod.-kan.

Wkładkę założył: Magdalena Pasierbik, Karolina Żabicka, Jacek Szewczyk
(imię, nazwisko, data)

VII.2003 r.

Miejsce przechowywania negatywów: WO SOZ Lublin



1. Miejscowość LUBLIN
2. Gmina LUBLIN
3. Województwo LUBELSKIE

4. Obiekt (nazwa jak w karcie)
KAMIENICA
ul. Archidiakońska 4

5. Zawartość wkładki (nazwa materiału uzupełniającego)
FOTOGRAFIE



Obramienie okna



Detal elewacji.



Klatka schodowa

Wkładkę założył: fot. Jacek Szeużyk vii. 2003
(imię, nazwisko, data)

Miejsce przechowywania negatywów: WO SOZ Lublin (cyfrowe)



Klatka schodowa



Wejście od ul. Archidiakańskiej



Sień z wejściem od ul. Archidiakańskiej

1. Miejscowość .. LUBLIN
2. Gmina .. LUBLIN
3. Województwo .. LUBELSKIE

4. Obiekt (nazwa jak w karcie)
KAMIENICA
ul. Archidiakańska 4

5. Zawartość wkładki (nazwa materiału uzupełniającego)
Fotografie



Wkładkę założył: fot.: Jacek Szewczyk vii. 2003
(imię, nazwisko, data)

Miejsce przechowywania negatywów: WO SOZ Lublin (cyfrowe)

