

1. Obiekt

DOM MIESZKALNY, TZW. KAMIENICA MALARZOWA

2. Czas powstania

1 ćw. XVII w.

3. Miejscowość

Z A M O Ś Ć

4. Adres Rynek Wielki 3  
d. Plac Mickiewicza 3

nr hipoteczny

5. Przynależność administracyjna

województwo zamojskie

gmina miasto Zamość

6. Poprzednie nazwy miejscowości

7. Przynależność administracyjna  
przed 1 VI 1975

województwo lubelskie

powiat zamojski

8. Właściciel i jego adres

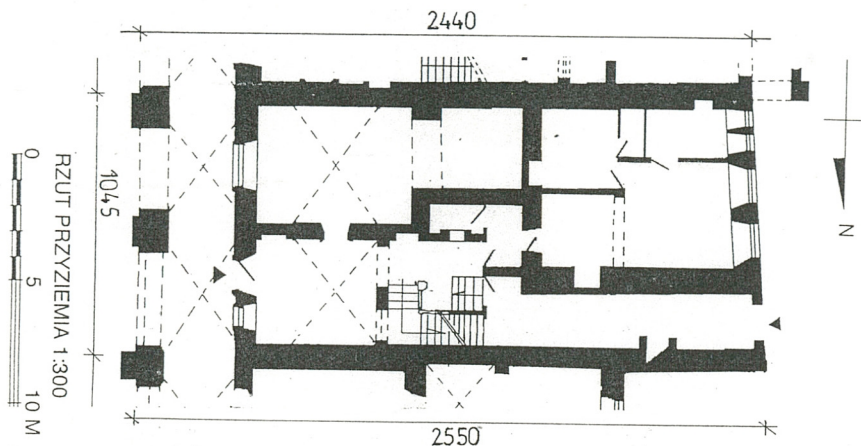
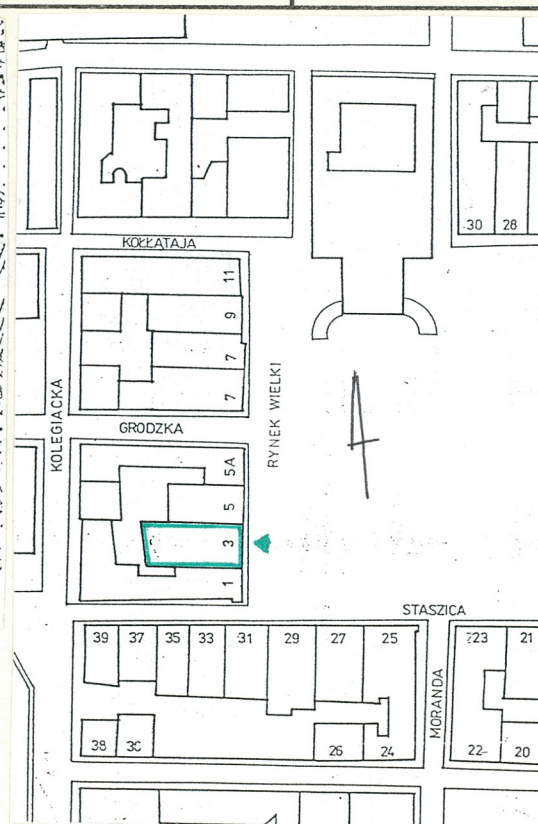
Urząd Miejski  
Rynek Wielki 3  
22-400 Zamość

9. Użytkownik i jego adres

Księgarnia, biblioteka tech.,  
Urząd Miejski, lokatorzy (?)

10. Rejestr zabytków

Nr A/268 data 10.06.1983.





Sytuacja. Kamienica w zabudowie zwartej, ustawiona kalenicowo w pierzei zach. Rynku Wielkiego, w obrębie bloku XX wyznaczonego przez Rynek Wielki i ulice: Staszica, Kolegiacką i Grodzką. Elewacją frontową zwrócona na wschód. Od południa sąsiaduje z kamienicą Rynek Wielki 1, a od północy z kamienicą Rynek Wielki 5. Elewacją tylną łączy się przez podwórze z kamienicą Kolegiacka 14 (dawna oficyna).

Materiał i konstrukcja. Murowana z cegły pełnej, otynkowana. Portal i otwory okienne 1 kond. z kamienia. Attyka murowana. Otwory pozostałych kondygnacji wykonane w tynku. Piwnice sklepienie. W podcieniu i pomieszczeniach parteru sklepienie kolebkowo-krzyżowe. W pozostałych kondygnacjach stropy gładkie. Wiązanie dachu krokwiowo-stolcowe. Dach kryty blachą. Posadzki (sien, parter, podcień) z płyt kamiennych nowe. Na 1 piętrze parkiet. Schody drewniane dwubiegowe z podestami ze skromną drewnianą balustradą. Drzwi prostokątne z półkolistym nadświetłem, jednoskrzydłowe, drewniane, z ozdobnymi okuciami. Otwory okienne w 1 kond. elewacji frontowej 1-półowe, zbliżone do kwadratu, witrynowe, drugie małe, zbliżone również do kwadratu. Pozostałe: prostokątne, 6-półowe (zarówno w elewacji frontowej, jak i tylnej).

Rzut. Kamienica założona na planie prostokąta, trzytraktowa, dwudzielna, z szeroką sienią. Z pierwotnego układu wnętrza zachował się układ pomieszczeń 1 kond. (sien, pomieszczenia sklepu w 1 trakcie oraz izba tylna w trakcie 2).

Bryła. Trójkondygnacyjna z mieszkalnym poddaszem, podpiwniczona. Dach dość płaski, dwuspadowy, z oberlufem.

Elewacje. Frontowa. (od Rynku Wielkiego). 4-osiova, w 1 kond. 3-osiova, z dwu-arkadowym podcieniem o spłaszczonych łukach, wspartych na wydatnych filarach, które mają w przyłuczach trójkątne płyciny, z otworem drzwiowym w portalu zamkniętym od góry półkolistą arkadą, z kartuszem i nadprożem z wydatnym odcinkiem gzymsu. Otwory okienne 1 kond. w płaskich obramieniach, większy (na lewo od portalu) z nadokiennikiem. Po prawej mniejszy również w prostym obramieniu. Pod obydwojma parapety. Otwory okienne wyższych kondygnacji w prostych obramieniach ze szczytkową formą nadokiennika w 2 kond. Podziały horyzontalne tworzą: pomiędzy 1 a 2 i 2 a 3 kond. gładkie fryzy międzykondygnacyjne oraz słabo wykształcony gzyms wieńczący, powyżej którego gładka, pełna ściana attykowa. Jedyny element wertykalny to pseudopilaster w osi skrajnej 3 kond. (między kamienicami Rynek Wielki 3 i 5).

c.d. pkt. 13 na Zał. nr 1

Kamienica wzniesiona w 1 ćw. XVII w. jako jednopiętrowa (poprzednio na przełomie XVI i XVII w. znajdował się tu dom należący do kupców greckich: 1591-Filip Grek, 1603-Jan Grek). W 1657 r. właścicielem kamienicy był nadworny malarz ordynatów, zięć architekta Jana Jaroszewicza, Jan Kasiński z Krakowa. Pod koniec XVII w. kamienica przeszła na własność Podynia (1691-94). Na przełomie XVII/XVIII właścicielami byli Wentonowie. W 3 ćw. XVIII w. Duńczewscy. W latach 1773-91 Bernaccy (w tym czasie przebudowa po pożarze w latach 1773-1790). W latach 1792-1804 właścicielami byli Tomasz i Marianna Żardeccy. Ok. 1863 r. zniesiono attykę, a po 1882 (?) nadbudowano 2 piętro. Na pocz. XX w. nadbudowano 3 piętro w trakcie od podwórza. W tym czasie właścicielami byli: w 1 poł. XIX w. Bielańscy, w 2 poł. XIX w. Skrzyńscy i Gersonowie. Od końca XIX w. do 1958 r. Julenderowie. W tym czasie (l. 1937-38) kamienicę poddano pracom restauracyjnym. W 1958 r. przeszła na własność Skarbu Państwa, a w ostatnich latach stała się własnością komunalną.

Styl: renesansowa.



<p>14. Kubatura</p> <p>ok. 3976 m<sup>3</sup></p>	<p>15. Powierzchnia użytkowa</p> <p>ok. 1330,8 m<sup>2</sup></p>	<p>16. Przeznaczenie pierwotne</p> <p>handlowo-usługowe + mieszkalne</p>	<p>17. Użytkowanie obecne</p> <p>handlowo-usługowe + mieszkalne</p>
<p>18. Prace budowlane i konserwatorskie, ich przebieg i dokumentacja</p> <p>W 1946 r. przeprowadzono prace restauracyjne w niewielkim zakresie. Kompleksowa restauracja i modernizacja wnętrz w latach 1977-81, arch. A. Misiorowski, w trakcie której m.in. obniżono część kamienicy w trakcie tylnym od podwórza.</p>		<p>19. Stan zachowania (fundamenty, ściany zewnętrzne, ściany wewnętrzne, sklepienia, stropy, konstrukcje dachowe, pokrycie dachu, wyposażenie i instalacje)</p> <p>Fundamenty i ściany nośne w stanie dobrym. Konstrukcje dachowe i pokrycie dachu w stanie dobrym.</p>	
		<p>20. Najpilniejsze postulaty konserwatorskie</p>	



21. Akta archiwalne (rodzaj akt, numer i miejsce przechowywania)

22. Biblioteka

1. Katalog Zabytków Sztuki, woj. lubelskie, pow. Zamość, opr. J. Z. Łoziński, A. Miłobędzki, B. Wolff, Warszawa 1953, mps, s. 25.
2. Dokumentacja historyczno-konserwatorska bloków mieszkalnych zach. pierzei Rynku Wielkiego oraz kamienicy Kołłątaja nr 2 w Zamościu, opr. Z. Baranowska, H. Sygietyńska-Kwoczyńska, Warszawa 1965, mps, s. 21-25.
3. Studium historyczno-urbanistyczne do planu rewaloryzacji Zamościa, prac. zbior. pod red. K. Majewskiego, Lublin 1977, mps, katalog.
4. A. Kędziora, Dawna architektura i budownictwo Zamościa, Zamość 1990, s. 85.
5. Zabytki architektury i budownictwa w Polsce, t. 48, woj. zamojskie, pod red. H. Krzyżanowskiej, Warszawa 1991, s. 149.
6. J. Kowalczyk, Zamość. Przewodnik, wyd. 3, Zamość 1995, s. 69.

23. Źródła ikonograficzne i fotografia (rodzaj, miejsce przechowywania, sygnatury)

24. Uwagi różne

REGIONALNY OŚRODEK  
STUDIÓW I OCHRONY  
ŚRODOWISKA KULTUROWEGO  
20-113 Lublin, ul. Archidieceńska 4  
W 012565023-34000000  
83-1-831-43101

25. Opracował Małgorzata Kowalczyk, IX 1997

tekst Lechosław Lameński imię, nazwisko, data, podpis

plany, rysunki Roman Zwierzchowski, IX 1997

imię, nazwisko, data, podpis

zdjęcia fotogr. Małgorzata Kowalczyk, VI 1997

imię, nazwisko, data, podpis

miejsce przechowywania negatywów ROSIOŚK Lublin

KARTA PO WYPEŁNIENIU PODLEGA OCHRONIE NA PODSTAWIE PRZEPISÓW PRAWA AUTORSKIEGO

26. Adnotacje o inspekcjach, informacje o zmianach (daty, imiona i nazwiska wypełniających)

27. Załączniki

Wkładaka nr 1 i 2.



1. Miejscowość.....	Z A M O Ś Ć	4. Obiekt (nazwa jak w karcie)	5. Zawartość wkładki (nazwa materiału uzupełniającego)
2. Gmina.....	miasto Zamość	DOM MIESZKALNY, TZW. KAMIENICA	c.d. pkt. 13, fotografie
3. Województwo.....	zamojskie	MALARZOWA	

c.d. pkt. 13. Boczne. Gładkie bez otworów okiennych. Jedynie w elewacji pd. dwa pseudogzymsy międzykondygnacyjne. Od strony północnej narożnik wzmocniony pseudoskarpą na wysokości 1 i 2 kondygnacji. Tylne. Gładka, 4-osiowa, trójkondygnacyjna, z niedużym otworem drzwiowym w skrajnej osi, nakrytym spłaszczonym łukiem odcinkowym, powyżej którego nieduży kwadratowy otwór okienny. Otwory okienne bez obramień. Brak podziałów wertykalnych. Jedyny horyzontalny tworzy prosty gzyms wieńczący.

Wnętrze. Szeroka sień oddzielona od klatki schodowej półkolistą arkadą i otworem okiennym zamkniętym również półkolistą arkadą. Na 1 piętrze w 1-trakcie 4 rozety późniejsze od daty powstania kamienicy.

Instalacje. Wod.-kan., c.o., gaz., elektr., teletech.



widok na kamienicę w zabudowie  
zwartej Rynku Wielkiego



fragm. elew. frontowej-  
widok na filar podpierający  
arkadę

Wkładkę założył: Małgorzata Kowalczyk, 1997  
(imię, nazwisko, data)

Miejsce przechowywania negatywów: ROSIOŚK Lublin





elewacja boczna (pn.)



elewacja boczna(pd.)



widok na narożnik pomiędzy pn.  
elewacją bocznią i tylną



fragm. elewacji tylnej  
(1 i 2 kondygnacja)



fragm. elewacji tylnej  
(2 i 3 kondygnacja)



1. Miejscowość.....	Z A M O Ś Ć	4. Obiekt (nazwa jak w karcie)	5. Zawartość wkładki (nazwa materiału uzupełniającego)
2. Gmina.....	miasto Zamość	DOM MIESZKALNY, TZW. KAMIENICA	fotografie
3. Województwo.....	zamojskie	MALARZOWA	



portal

otwór okienny w 1 kond.  
elewacji frontowej  
(na lewo od portalu)

sień

Wkładkę założył: Małgorzata Kowalczyk, 1997  
(imię, nazwisko, data)

Miejsce przechowywania negatywów: ROSIOŚK Lublin